

## 16. Załącznik 1

### 16.1. Diagnoza społeczno-gospodarcza gminy

#### *Przestrzeń i środowisko*

#### **POŁOŻENIE I STRUKTURA FUNKCJONALNO-PRZESTRZENNA GMINY<sup>10</sup>**

Licząca 16 250 mieszkańców gmina Sępólno Krajeńskie znajduje się w powiecie sępoleńskim, w północno zachodniej części województwa kujawsko-pomorskiego. Jedyne ośrodek miejski, Sępólno Krajeńskie, położony jest nad Jeziorem Sępoleńskim, w dolinie rzeki Sępolenki. Zajmuje 579 ha i o 64 km oddalony jest od Bydgoszczy.

Gmina Sępólno Krajeńskie sąsiaduje z:

- Gminami Sośno oraz Więcbork od południa;
- Gminą Gostycyn od wschodu;
- Gminami Kamień Krajeński oraz Kęsowo od północy;
- Gminą Debrzno od północnego zachodu;
- Gminą Lipka od zachodu.

---

<sup>10</sup> Informacje na temat przestrzeni i środowiska Gminy pochodzą z Biuletynu Informacji Publicznej Gminy Sępólno Krajeńskie oraz Strategii Rozwoju Gminy Sępólno Krajeńskie na lata 2014-2020.

Rysunek 13 Granice administracyjne gminy



Źródło: [www.openstreetmap.org](http://www.openstreetmap.org).

W skład gminy wchodzi 24 sołectwa:

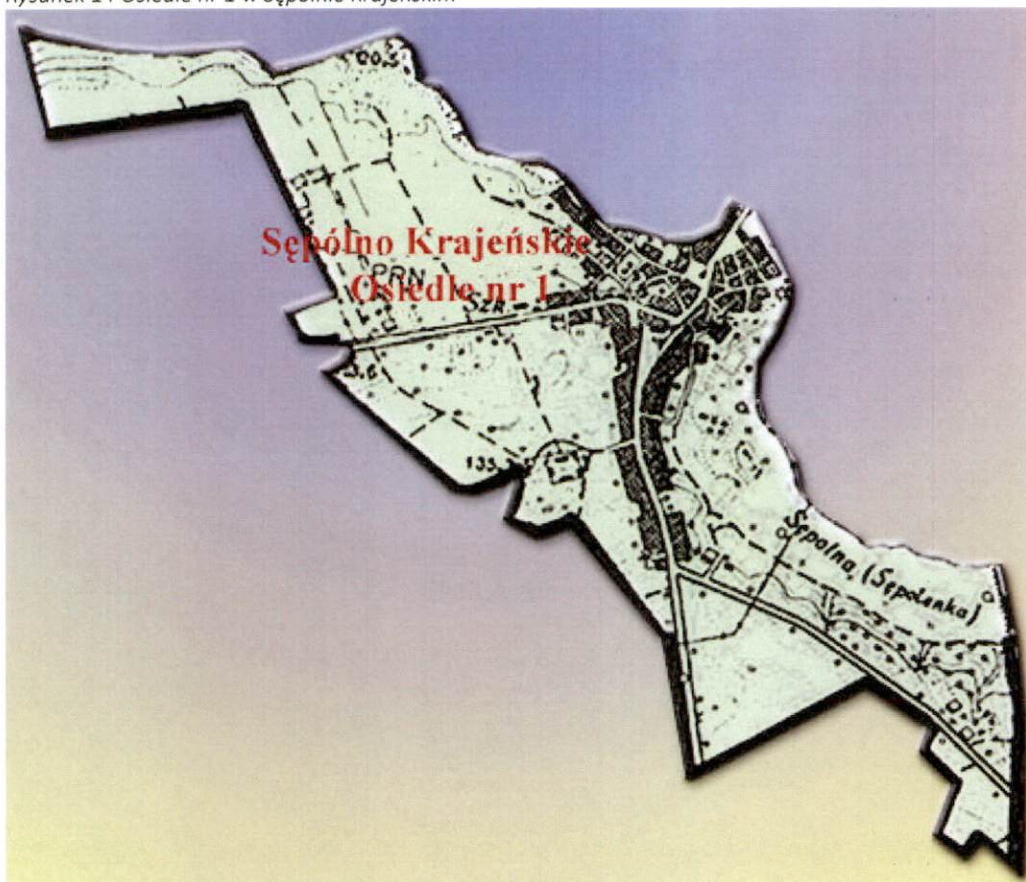
- Sołectwo Dziechowo;
- Sołectwo Iłowo;
- Sołectwo Jazdrowo;
- Sołectwo Kawle;
- Sołectwo Komierowo;
- Sołectwo Lutowo;
- Sołectwo Lutówko;
- Sołectwo Niechorz;
- Sołectwo Piaseczno;
- Sołectwo Radońsk;
- Sołectwo Sikorz;
- Sołectwo Skarpa;
- Sołectwo Świdwie;
- Sołectwo Teklanowo;
- Sołectwo Trzciany;

- Sołectwo Wałdowo;
- Sołectwo Wałdówko;
- Sołectwo Wilkowo;
- Sołectwo Wiśniewa;
- Sołectwo Wiśniewka;
- Sołectwo Włóścibórz;
- Sołectwo Wysoka Krajeńska;
- Sołectwo Zalesie;
- Sołectwo Zboże.

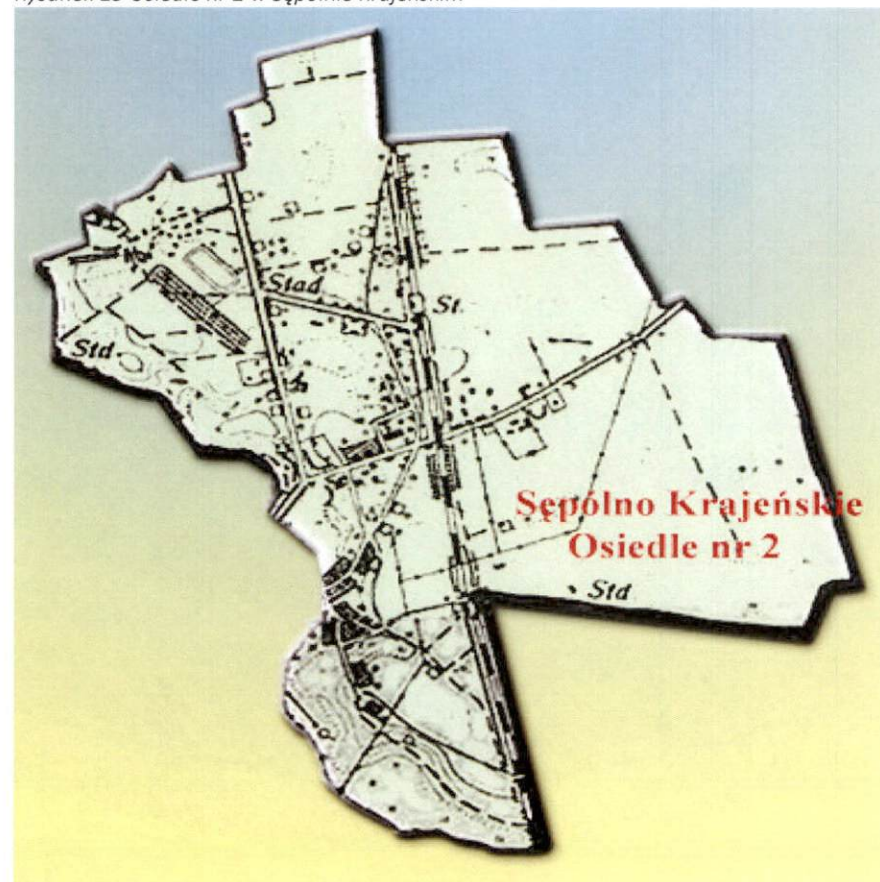
Miasto Sępólno Krajeńskie dzieli się na dwa osiedla:

1. Osiedle nr 1 – obejmuje zachodnią część miasta od rzeki Sępolenki;
2. Osiedle nr 2 - obejmuje północno-wschodnią część miasta od rzeki Sępolenki.

Rysunek 14 Osiedle nr 1 w Sępólnie Krajeńskim



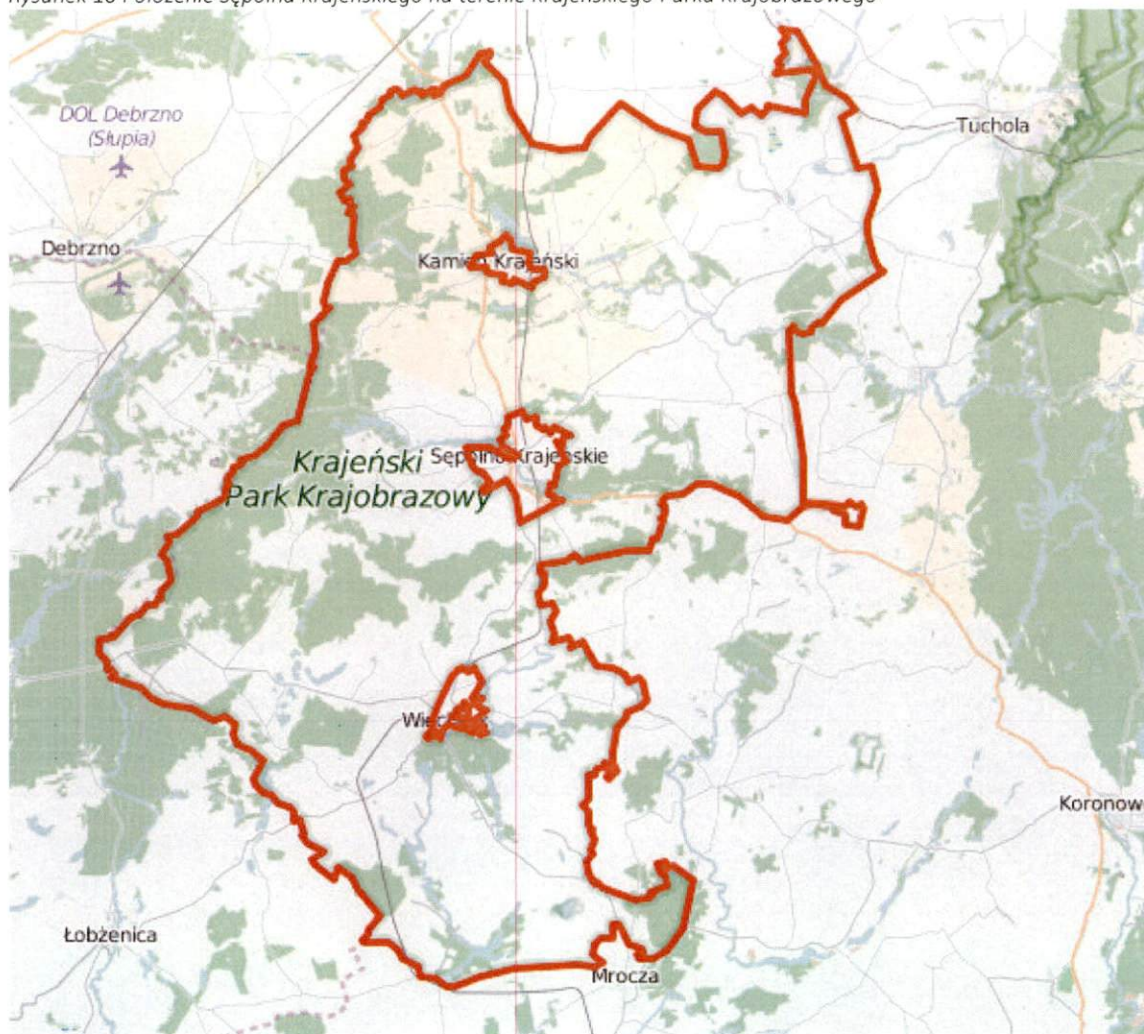
Rysunek 15 Osiedle nr 2 w Sępólnie Krajeńskim



Źródło: Biuletyn Informacji Publicznej Gminy Sępólno Krajeńskie [www.bip.gmina-sepolno.pl](http://www.bip.gmina-sepolno.pl).

Gminę charakteryzuje zróżnicowanie rzeźby terenu. Najczęściej występującą formą są sandrowe oraz morenowe równiny faliste i płaskie. Na jej terenie znajduje się 17 jezior. Gmina położona jest na obszarze Krajeńskiego Parku Krajobrazowego.

Rysunek 16 Położenie Sępólna Krajeńskiego na terenie Krajeńskiego Parku Krajobrazowego



Źródło: [www.openstreetmap.org](http://www.openstreetmap.org).

Na terenie gminy zlokalizowane są również inne formy ochrony przyrody:

- rezerваты przyrody Lutowo, Buczyzna, Gaj Krajeński, Dęby Krajeńskie;
- pomniki przyrody (drzewa i skupiska drzew);
- użytki ekologiczne (łąki, pastwiska, bagna);
- Torfowisko Messy – zespół przyrodniczo-krajobrazowy;
- Natura 2000 Dolina Łobżonki – obszar chroniący dolinę rzeki Łobżonka.

Na terenie gminy znajduje się również wiele gatunków zwierząt, w tym przedstawicieli gatunków chronionych.

Do gminnego rejestru zabytków nieruchomych wpisane zostały:

1. kościół ewangelicki, obecnie rzymskokatolicki filialny pod wezwaniem św. Andrzeja Boboli z lat 1904-05 w Łłowie, nr A/1542 z 25.11.2009 roku;
2. zespół dworski w Łłowie, obejmujący: dwór z trzeciego ćwierćwiecza XIX w.; park z końca XIX w. (nr 139/A z 30.01.1985); owczarnia (nr A/1564 z 22.06.2010);
3. zespół pałacowy z przełomu XIX/XX w. w Komierowie, obejmujący: pałac z lat 1924-1929; park; oficynę z 1919; kuźnię z 1919, nr A/214/1-4 z 05.06.1987 roku;
4. kościół parafii pod wezwaniem św. Bartłomieja Apostoła z lat 1799-1812 w Sępólnie Krajeńskim, nr A/864 z 20.09.1994 roku;
5. cmentarz parafii św. Bartłomieja z 1882 roku, przy ul. Chojnickiej w Sępólnie Krajeńskim, nr A/371/1 z 04.09.1993 roku;
6. dwór z połowy XIX w. w Skarpie, nr 103/A z 18.12.1981 roku;
7. zespół dworski z pierwszej połowy XIX w. w Trzcianach, obejmujący: dwór; park, nr A/31/1-2 z 28.12.2000 roku;
8. zespół kościelny parafii pod wezwaniem św. Mateusza w Wałdowie, obejmujący: kościół z 1621 roku (nr KOK 5/46 z 13.07.1936); cmentarz przykościelny; ogrodzenie (nr A/375/1-2 z 11.10.1993);
9. zespół dworski w miejscowości Zboże, obejmujący: dwór z ok. 1890; park z przełomu XIX/XX w., nr A/475/1-2 z 23.09.1996 roku.

Niezarejestrowane pozostają:

1. budynek starostwa z 1929 roku w Sępólnie Krajeńskim;
2. plebania wraz z kapliczką z początku XIX w. w Wałdowie;
3. dwór i młyn z XIX w. w Wałdówku.

---

<sup>11</sup> Informacje na temat zabytków pochodzą ze strony internetowej Punktu Informacji Turystycznej Gminy Sępólno Krajeńskie [gcisepolno.pl](http://gcisepolno.pl).

## STRUKTURA UŻYTKOWANIA GRUNTÓW

Gmina Sępólno Krajeńskie zajmuje obszar 22 912 ha, co stanowi 28,96% powierzchni powiatu sępoleńskiego. Użytki rolne to łącznie 60,38% powierzchni gminy (w tym największą część stanowią grunty orne (11 511 ha)). Dużą część terenu gminy zajmują grunty leśne i zadrzewione (29,06%), a 3,97 % zajmują powierzchnie zabudowane i zurbanizowane. Grunty pod wodami, użytki ekologiczne oraz tereny różne stanowią najmniejszą część gminy, zajmując razem 761 ha. Nieużytki zajmują 3,26% powierzchni gminy.

Tabela 37 Struktura użytkowania gruntów na terenie gminy

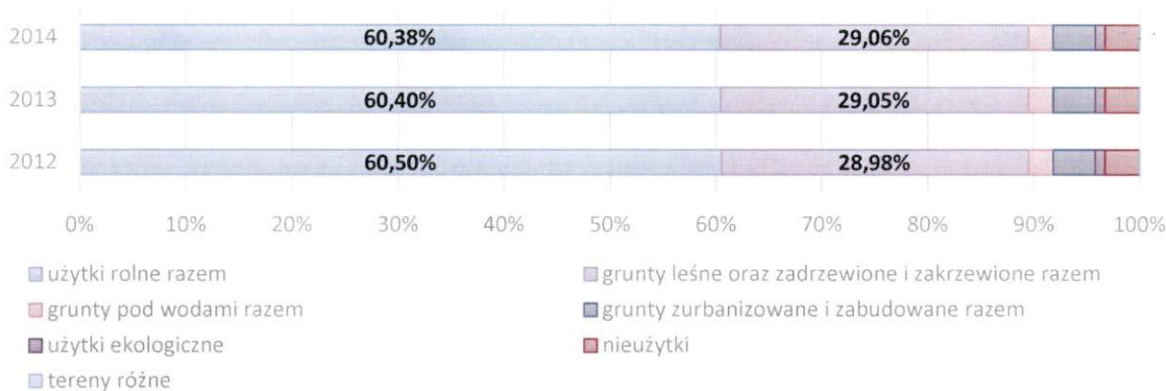
Wyszczególnienie powierzchni	Powierzchnia [ha]	Udział w powierzchni gminy [%]
Użytki rolne razem, w tym m.in.:	13834	60,38
– grunty orne	11511	
– sady	64	
– łąki i pastwiska trwałe	1902	
Grunty leśne oraz zadrzewione i zakrzewione razem, w tym m.in.:	6659	29,06
– lasy	6487	
– grunty zadrzewione i zakrzewione	172	
Grunty pod wodami razem	539	2,35
Grunty zabudowane i zurbanizowane razem, w tym m.in.:	910	3,97
– tereny mieszkaniowe	169	
– tereny przemysłowe	67	
Użytki ekologiczne	210	0,92
Nieużytki	748	3,26
Tereny różne	12	0,05
<b>OGÓŁEM</b>	<b>22912</b>	<b>100</b>

Źródło: Opracowanie własne na podstawie danych BDL GUS.

W latach 2012 – 2014 powierzchnia gminy nie zmieniła się. Odnotowano natomiast niewielkie wahania w strukturze użytkowania terenów:

- powierzchnia użytków rolnych zmniejszyła się z 60,50% powierzchni gminy do 60,38%;
- powierzchnia gruntów leśnych oraz zadrzewionych i zakrzewionych wzrosła z 28,98% do 29,06% ha;
- teren zurbanizowany powiększył się z 3,93% do 3,97% powierzchni gminy.

Wykres 2. Zmiany struktury użytkowania terenów gminy w latach 2012-2014



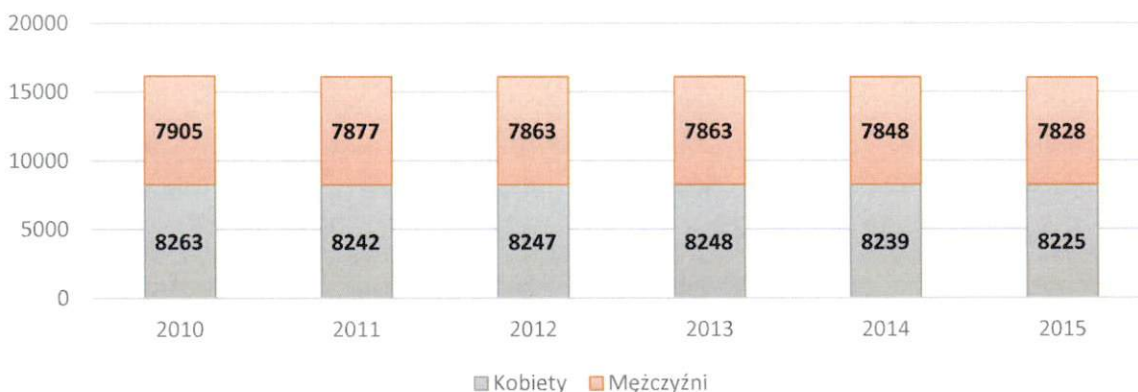
Źródło: Opracowanie własne na podstawie danych BDL GUS.

## Sfera społeczna

### STRUKTURA DEMOGRAFICZNA I SPOŁECZNA GMINY

Gminę Sępólno Krajeńskie w 2015 roku zamieszkiwało 16 053 mieszkańców, w tym 8 225 kobiet (51,2%) i 7 828 mężczyzn (48,8%). Na przestrzeni lat liczba mieszkańców stopniowo zmniejszała się, malejąc z 16 168 osób w 2010 roku do 16 053 w roku 2015. Współczynnik feminizacji na terenie gminy wynosił 105, co oznacza, że na 100 mężczyzn przypadło 105 kobiet.

Wykres 3. Liczba ludności gminy w latach 2010-2015



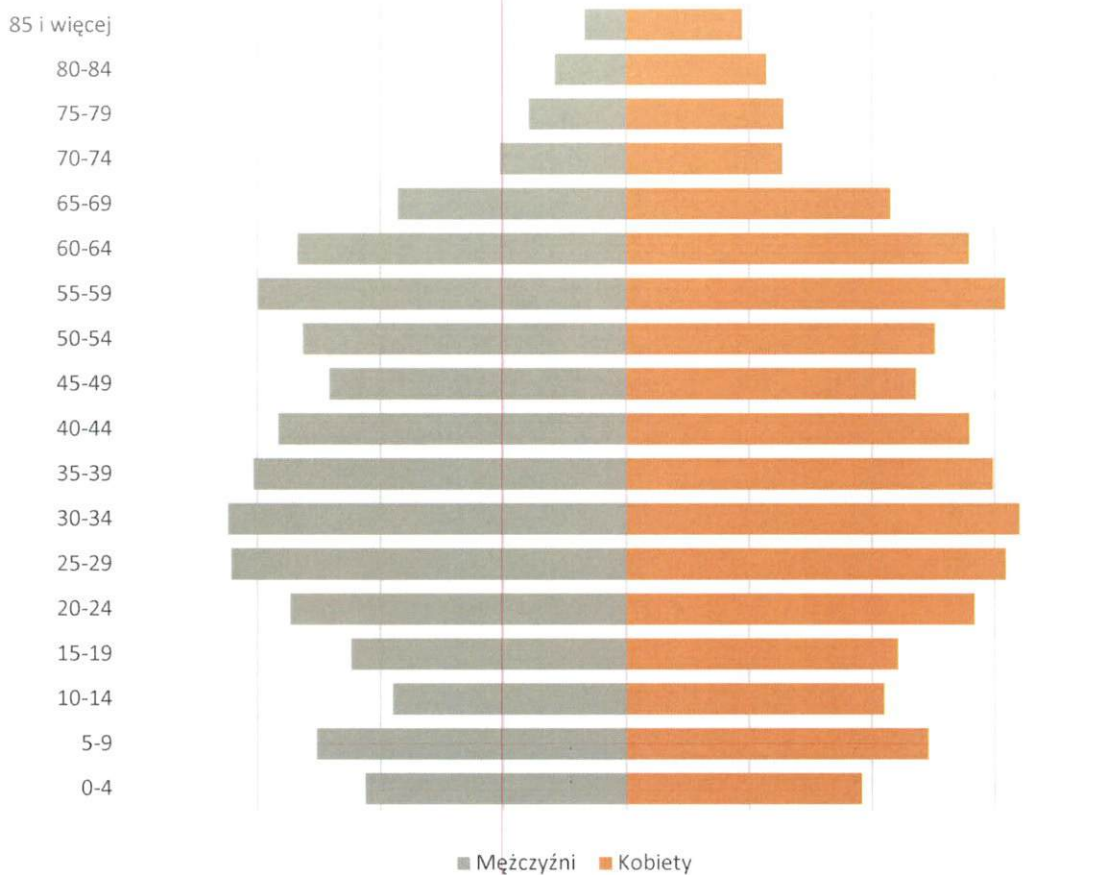
Źródło: Opracowanie własne na podstawie danych BDL GUS.

Struktura ludności gminy pod względem płci i wieku wskazuje na stosunkowo niewielkie różnice w liczbie kobiet i mężczyzn w różnych przedziałach wiekowych. Różnice najbardziej widoczne są w grupie 65+. Im wyższy wiek, tym większa liczba kobiet: na 189 kobiet w wieku 85+ przypadło tylko 67 mężczyzn. Dla porównania, liczba chłopców i dziewczynek w wieku 5-9 była podobna, różnica wynosiła 12 na korzyść chłopców.



Największa część mieszkańców gminy zalicza się do grupy 30-59 lat. Warto również podkreślić, że grupa osób mających mniej niż 20 lat liczebnie przewyższa grupę mieszkańców w wieku 70+.

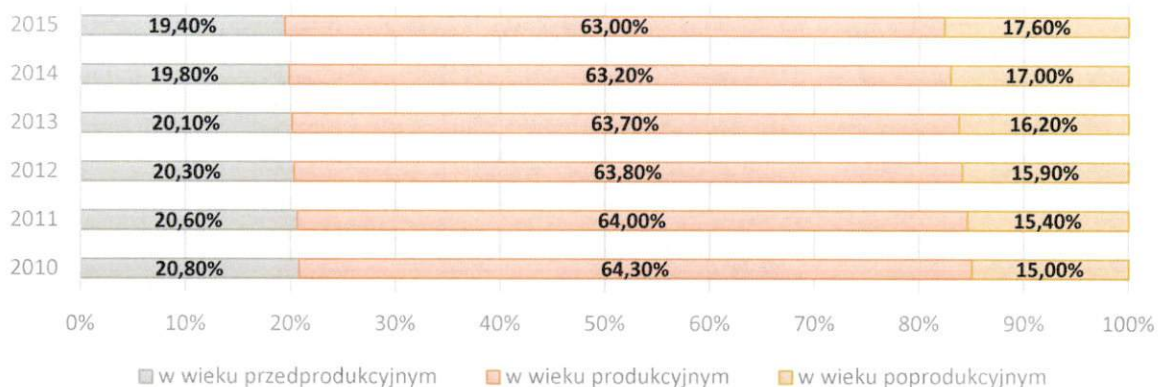
Wykres 4. Piramida wieku mieszkańców gminy



Źródło: Opracowanie własne na podstawie danych BDL GUS.

Struktura ludności gminy pod względem ekonomicznych grup wieku wskazuje, że najwięcej osób (64,3%) znajduje się w wieku produkcyjnym. Niewiele ponad 1/4 stanowili mieszkańcy w wieku przedprodukcyjnym, a 15,0% to osoby w wieku poprodukcyjnym. Od roku 2010 wzrasta odsetek ludności w wieku przedprodukcyjnym (przyrost o 1,4 p.p.) oraz produkcyjnym (o 1,3 p.p.). Natomiast maleje liczba mieszkańców w wieku poprodukcyjnym (spadek o 2,6 p.p.).

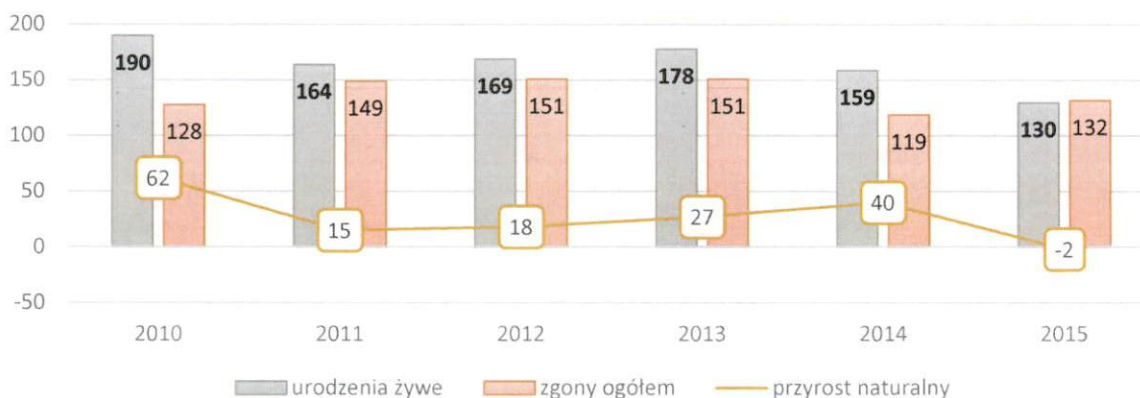
Wykres 5. Udział ludności wg ekonomicznych grup wieku w % ludności ogółem



Źródło: Opracowanie własne na podstawie danych BDL GUS.

W latach 2010 - 2014 liczba urodzeń żywych przewyższała liczbę zgonów - wartość wskaźnika przyrostu naturalnego kształtowała się więc na poziomie dodatnim. Najwyższą wartość odnotowano w roku 2010 (62), najniższą zaś w roku 2011 (15). W roku 2015 odnotowano znaczny spadek przyrostu naturalnego do -2 z wartości 40 w 2014 roku.

Wykres 6. Przyrost naturalny na terenie gminy w latach 2010-2015

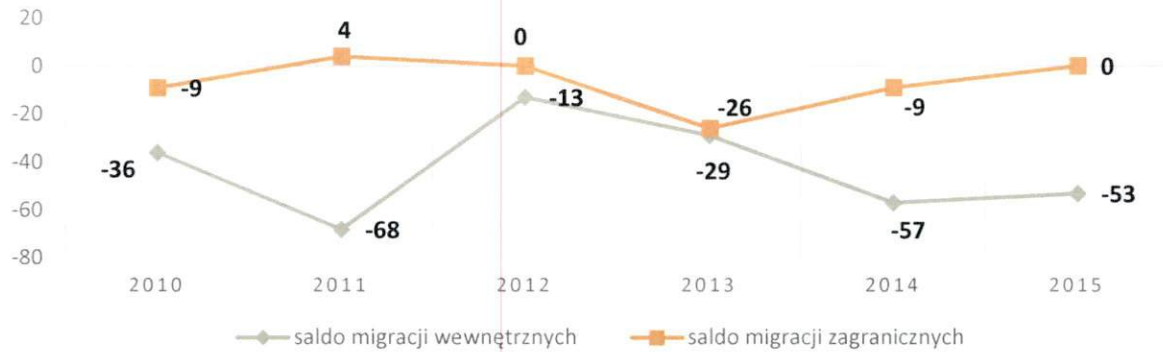


Źródło: Opracowanie własne na podstawie danych BDL GUS.

Saldo migracji wewnętrznych od roku 2010 przyjmuje wartości ujemne. Największy odpływ mieszkańców zanotowano w 2011 roku (68 osób), a najniższy rok później (13 osób). W roku 2015 saldo migracji wewnętrznych przyjęło wartość -53.

Od 2010 do 2015 roku wskaźnik migracji zagranicznych wahał się między wartościami ujemnymi i dodatnimi. W latach 2010 i 2014 saldo przyjęło wartość -9, w 2011 - 4, w 2012 i 2015 - 0, a w 2013 -26.

Wykres 7. Saldo migracji wewnętrznych i zagranicznych na terenie gminy w latach 2010-2015



Źródło: Opracowanie własne na podstawie danych BDL GUS.

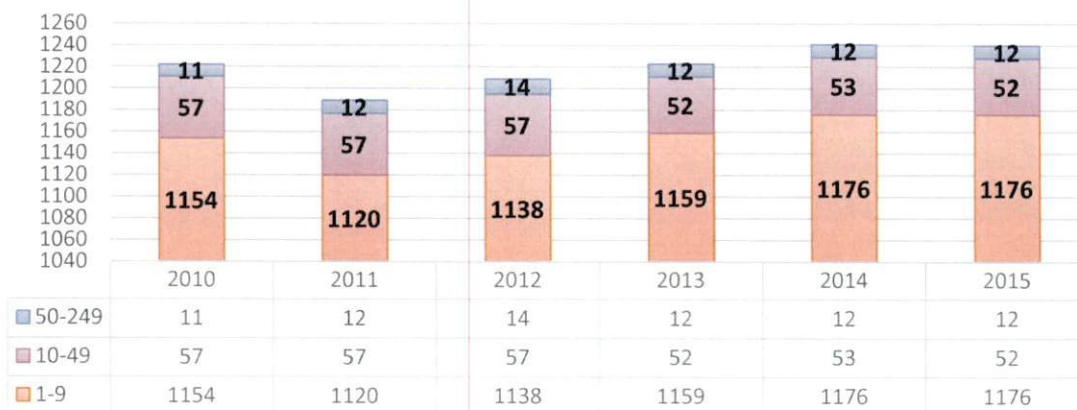
### Sfera gospodarcza

#### LICZBA I STRUKTURA PODMIOTÓW GOSPODARCZYCH

Spośród wszystkich podmiotów gospodarki narodowej największą grupę w 2015 roku stanowiły najmniejsze przedsiębiorstwa, zatrudniające od 1 do 9 osób (1 176). Znacznie mniej funkcjonowało przedsiębiorstw średnich, zatrudniających 10-49 osób (52). Podmiotów zatrudniających od 50 do 249 osób znajdowało się w regionie tylko 12. Jednak warto zaznaczyć, że dwoma dużymi zakładami pracy są Projprzem i MDD.

W latach 2010 – 2015 liczba podmiotów gospodarczych zmieniała się. W roku 2010 ich liczba wynosiła 1222, w 2011 roku spadła do 1189, a do 2015 wzrosła do 1240. Powstały 22 małe przedsiębiorstwa (wzrost z 1154 do 1176 w ciągu 6 lat), a liczba średnich podmiotów zmalała (spadek z 57 w 2010 roku do 52 w roku 2015). Niewielkie wahania odnotować można w grupie przedsiębiorstw dużych, ich liczba w 2010 roku wynosiła 11, a w 2015 - 12.

Wykres 8. Podmioty gospodarki narodowej wpisane do rejestru REGON na terenie gminy w latach 2010-2015



Źródło: Opracowanie własne na podstawie danych BDL GUS.

Wśród wszystkich podmiotów zarejestrowanych na terenie Gminy Sępólno Krajeńskie najwięcej jest tych, których pracownicy zajmują się handlem hurtowym i detalicznym oraz naprawą pojazdów samochodowych i motocykli (268 podmiotów). Mniej liczną grupę stanowią przedsiębiorstwa zajmujące się budownictwem (160), przetwórstwem przemysłowym (133) oraz działalnością związaną z obsługą rynku nieruchomości (106). Na terenie gminy najmniej jest podmiotów należących do sektorów świadczących usługi z zakresu:

- górnictwa i wydobywania (3);
- wytwarzania i zaopatrywania w energię elektryczną, gaz, parę wodną, gorącą wodę i powietrze do układów klimatyzacyjnych (5);
- dostawy wody, gospodarowania ściekami i odpadami oraz działalności związanej z rekultywacją (6).

Na terenie gminy nie ma organizacji i zespołów eksterytorialnych. Szczegółowe dane zawarte są w poniższej tabeli:

Tabela 38 Sekcje PKD (stan na rok 2007)

Sołectwo	SEKCJE PKD 2007 <sup>12</sup>																				
	A	B	C	D	E	F	G	H	I	J	K	L	M	N	O	P	Q	R	SIT	U	SUMA
1. Sępólno Krajeńskie	11	2	98	1	4	101	194	61	21	13	20	96	47	20	10	37	79	10	69	0	895
2. Dziechowo	1	0	2	0	0	2	4	2	0	0	1	0	0	0	0	0	0	0	1	0	13
3. Grochowiec	0	0	0	0	0	1	7	0	2	0	0	1	0	0	0	0	0	0	1	0	12
4. Iłowo	2	0	1	0	0	1	1	0	0	0	0	0	0	0	1	0	0	0	0	0	6
5. Jazdrowo	0	0	0	0	0	0	0	0	0	0	0	1	0	0	0	0	0	0	0	0	1
6. Kawle	0	0	0	1	0	3	2	0	0	0	0	0	0	0	0	0	0	1	0	0	7

<sup>12</sup> A - rolnictwo, leśnictwo, łowiectwo i rybactwo

B - górnictwo i wydobywanie

C - przetwórstwo przemysłowe

D - wytwarzanie i zaopatrywanie w energię elektryczną, gaz, parę wodną, gorącą wodę i powietrze do układów klimatyzacyjnych

E - dostawa wody; gospodarowanie ściekami i odpadami oraz działalność związana z rekultywacją

F - budownictwo

G - handel hurtowy i detaliczny; naprawa pojazdów samochodowych, włączając motocykle

H - transport i gospodarka magazynowa

I - działalność związana z zakwaterowaniem i usługami gastronomicznymi

J - informacja i komunikacja

K - działalność finansowa i ubezpieczeniowa

L - działalność związana z obsługą rynku nieruchomości

M - działalność profesjonalna, naukowa i techniczna

N - działalność w zakresie usług administrowania i działalność wspierająca

O - administracja publiczna i obrona narodowa; obowiązkowe zabezpieczenia społeczne

P - edukacja

Q - opieka zdrowotna i pomoc społeczna

R - działalność związana z kulturą, rozrywką i rekreacją

S - pozostała działalność usługowa

T - gospodarstwa domowe zatrudniające pracowników; gospodarstwa domowe produkujące wyroby i świadczące usługi na własne potrzeby

U - organizacje i zespoły eksterytorialne

Sołectwo	SEKCJE PKD 2007 <sup>12</sup>																				
	A	B	C	D	E	F	G	H	I	J	K	L	M	N	O	P	Q	R	SIT	U	SUMA
7. Komierowo	2	0	1	1	1	5	4	0	0	1	1	0	0	0	1	0	0	0	0	0	17
8. Lutowo	2	0	0	0	0	8	2	1	0	0	0	0	2	0	1	3	1	0	2	0	22
9. Lutówko	6	0	4	0	0	5	5	0	2	1	1	0	4	1	1	0	1	0	2	0	33
10. Niechorz	2	0	1	1	0	4	4	1	0	0	0	1	1	1	0	1	2	0	1	0	20
11. Piaseczno	0	1	4	0	1	6	9	4	0	0	0	2	0	0	0	0	2	0	3	0	32
12. Radońsk	1	0	1	0	0	0	0	0	0	0	2	0	0	0	0	0	0	0	1	0	5
13. Sikorz	3	0	0	0	0	1	2	1	0	0	1	1	1	1	0	1	2	0	0	0	14
14. Skarpa	1	0	2	1	0	3	2	0	0	0	0	0	1	0	0	0	2	0	1	0	13
15. Świdwie	0	0	1	0	0	0	0	2	0	0	0	0	0	1	0	0	1	0	0	0	6
16. Trzciany	1	0	0	0	0	1	2	0	0	0	0	0	0	0	0	0	1	0	1	0	6
17. Wałdowo	1	0	8	0	0	6	10	4	0	1	3	0	0	1	1	4	0	1	4	0	44
18. Wałdówko	0	0	1	0	0	4	4	0	0	0	0	1	0	1	0	0	0	0	0	0	12
19. Wilkowo	5	0	3	0	0	1	0	0	1	0	0	0	0	1	0	1	0	0	2	0	14
20. Wiśniewa	1	0	0	0	0	3	3	1	1	0	0	1	0	0	0	1	1	0	3	0	15
21. Wiśniewka	1	0	0	0	0	0	5	0	0	0	0	0	0	2	0	0	0	0	0	0	8
22. Włóścibórz	2	0	0	0	0	2	5	2	1	0	0	2	0	0	0	0	1	0	2	0	17
23. Wysoka Krajeńska	2	0	1	0	0	0	1	1	0	0	0	0	0	0	0	0	1	0	1	0	7

Sołectwo	SEKCJE PKD 2007 <sup>12</sup>																				
	A	B	C	D	E	F	G	H	I	J	K	L	M	N	O	P	Q	R	SIT	U	SUMA
24. Zalesie	1	0	1	0	0	1	0	0	0	0	0	0	0	0	1	1	0	0	0	0	6
25. Zboże	0	0	2	0	0	2	2	1	0	0	0	0	1	0	0	1	1	0	3	0	13
<b>OGÓŁEM</b>	<b>45</b>	<b>3</b>	<b>133</b>	<b>5</b>	<b>6</b>	<b>160</b>	<b>268</b>	<b>81</b>	<b>28</b>	<b>16</b>	<b>29</b>	<b>106</b>	<b>57</b>	<b>29</b>	<b>16</b>	<b>50</b>	<b>95</b>	<b>12</b>	<b>97</b>	<b>0</b>	1 240

Źródło: Opracowanie własne na podstawie danych BDL GUS.

W 2015 roku na terenie Gminy Sępólno Krajeńskie zdecydowaną większość stanowiły podmioty z sektora prywatnego (1182). Grupę tę tworzyły przede wszystkim osoby fizyczne, prowadzące działalność gospodarczą (904) oraz spółki handlowe (50) oraz stowarzyszenia i organizacje społeczne (44). Mniej było spółek handlowych z udziałem kapitału zagranicznego (7), fundacji (1) oraz spółdzielni (8). Dla porównania, w 2015 roku na obszarze gminy znajdowały się tylko 52 podmioty należące do sektora publicznego.

W latach 2010 – 2015, o 14 wzrosła liczba podmiotów z sektora prywatnego, w tym o 9 przedsiębiorstw powiększyła się grupa spółek handlowych, a o 7 podmiotów grupa stowarzyszeń i organizacji społecznych. Zmalała liczba osób fizycznych prowadzących działalność gospodarczą i spółek handlowych z udziałem kapitału zagranicznego. Liczba przedsiębiorstw z sektora publicznego zmalała z 54 w 2010 roku do 52 w roku 2015.

Tabela 39. Podmioty gospodarki narodowej według sektorów własnościowych w gminie w 2015 roku

	2010	2011	2012	2013	2014	2015
Sektor publiczny ogółem	54	55	57	54	54	52
Sektor prywatny ogółem, w tym:	1168	1134	1152	1169	1187	1182
Osoby fizyczne prowadzące działalność gospodarczą	917	882	897	907	917	904
Spółki handlowe	41	39	38	42	43	50
Spółki handlowe z udziałem kapitału zagranicznego	9	8	6	5	5	7
Spółdzielnie	9	8	8	8	8	8
Fundacje	0	0	0	1	1	1
Stowarzyszenia i organizacje społeczne	37	37	38	40	42	44

Źródło: Opracowanie własne na podstawie danych BDL GUS.