

SPRAWOZDANIE Z DZIAŁALNOŚCI OŚRODKA POMOCY SPOŁECZNEJ W SĘPÓLNIE KRAJEŃSKIM ZA 2021 ROK

SĘPÓLNO KRAJEŃSKIE,
MARZEC 2022 ROKU



Spis treści

1.	Wprowadzenie.....	4
2.	Realizacja zadań z zakresu pomocy i integracji społecznej	5
2.1.	Charakterystyka rodzin korzystających z pomocy.....	5
2.2.	Wybrane świadczenia pomocy społecznej, w tym praca socjalna	7
2.3.	Działania na rzecz aktywności i integracji społecznej seniorów	9
2.4.	Pomoc żywnościowa w ramach Programu Operacyjnego Pomoc Żywnościowa 2014-2020, Podprogram 2020	16
3.	Aktywna polityka społeczna	17
3.1.	Program Aktywizacja i Integracja – Nowy Start w ramach PAL	17
3.2.	Ośrodek Pomocy Społecznej w Sępólnie Krajeńskim na rzecz włączenia społecznego!.....	19
3.3.	Projekt „Program Aktywizacji Lokalnej – Aktywni w Sępólnie Krajeńskim”	22
3.4.	Projekt „Program Aktywizacja i Integracja - Nowy Start 2” w ramach PAL”	23
3.5.	Projekt „OTWÓRZ OCZY – NIE DAJ SIĘ PRZEMOCY W GMINIE SĘPÓLNO KRAJEŃSKIE!!! – CZĘŚĆ 3”	24
3.6.	Program „Asystent osobisty osoby niepełnosprawnej” – edycja 2021	25
3.7.	Klub Integracji Społecznej	26
3.8.	Kujawsko-Pomorska Teleopieka.....	27
3.9.	Moduł IV programu „Pomoc osobom niepełnosprawnym poszkodowanym w wyniku żywiołu lub sytuacji kryzysowych wywołanych chorobami zakaźnymi”	28
4.	Prace społecznie użyteczne	29
5.	Gminny Program Profilaktyki i Rozwiązywania Problemów Alkoholowych oraz Przeciwdziałania Narkomanii na rok 2021	30
5.1.	Działalność Gminnej Komisji ds. Rozwiązywania Problemów Alkoholowych w Sępólnie Krajeńskim	30
5.2.	Działalność Świetlicy Terapeutycznej w Sępólnie Krajeńskim.....	30
5.3.	Działania profilaktyczne Komendy Powiatowej Policji w Sępólnie Krajeńskim	31
5.4.	Zwiększenie dostępności pomocy terapeutycznej i rehabilitacyjnej dla osób uzależnionych od alkoholu oraz osób współuzależnionych	31
5.5.	Warsztaty „Dzieci z problemem FAS - dzieci z płodowym zespołem alkoholowym”. 31	
5.6.	Wypoczynek dzieci, działania profilaktyczne	32
5.7.	Szkolenie dla członków zespołu Interdyscyplinarnego w Sępólnie Krajeńskim oraz osób zaangażowanych w działania na rzecz przeciwdziałania przemocy w rodzinie w gminie Sępólno Krajeńskie oraz szkolenia dla członków Gminnej Komisji ds. Rozwiązywania Problemów Alkoholowych w Sępólnie Krajeńskim.	32
5.8.	Kujawsko – Pomorska Niebieska Linia Pogotowie dla Ofiar Przemocy w Rodzinie. 32	
5.9.	Punkt Interwencji Kryzysowej przy Ośrodku Pomocy Społecznej w Sępólnie Krajeńskim	33
6.	Mieszkania chronione treningowe.....	34
7.	Gminny Program Wspierania Rodziny na lata 2019-2021	34
8.	Gminny Program Przeciwdziałania Przemocy w Rodzinie oraz Ochrony Ofiar Przemocy w Rodzinie na terenie Gminy Sępólno Krajeńskie na lata 2021-2024	38

8.1. Zespół Interdyscyplinarny	43
9. Karta Dużej Rodziny	45
10. Realizacja zadań z zakresu finansowego wsparcia rodziny z dziećmi	45
10.1. Finansowanie świadczeń rodzinnych	45
10.2. Rodzaje świadczeń	46
10.3. Fundusz alimentacyjny	47
10.4. Świadczenie wychowawcze	48
10.5. Marnotrawienie świadczenia wychowawczego	48
10.6. Dodatki mieszkaniowe	48
10.7. Dodatek energetyczny	49
11. Organizacja pracy i kadra	50
11.1. Organizacja pracy	50
11.2. Zasoby kadrowe	50
11.3. Budżet OPS	51
DOCHODY	52
WYDATKI	53
Programy realizowane z Funduszu Solidarnościowego, Funduszu Pracy oraz PFRON	56
Ośrodek Pomocy Społecznej w Sępólnie Krajeńskim oprócz realizowanych projektów i programów w ramach planu finansowego pozyskał w 2021 r. dodatkowe środki finansowe na realizację programów ze środków pozabudżetowych.56	
Tabela – Dodatkowe środki finansowe na realizację programów ze środków pozabudżetowych	
11.4. Postępowania w ramach ustawy PZP	57
11.5. Skargi i wnioski	58
11.6. Kontrole	58
12. Współpraca Ośrodka Pomocy Społecznej z instytucjami zewnętrznymi	60
13. Potrzeby i plany Ośrodka Pomocy Społecznej w zakresie świadczenia pomocy na rzecz mieszkańców gminy Sępólno Krajeńskie na rok 2021	63
13.1. Potrzeby	63
13.2. Plany	64

1. Wprowadzenie

Dyrektor Ośrodka Pomocy Społecznej w Sępólnie Krajeńskiej przedstawia sprawozdanie z działań realizowanych na przestrzeni 2021 roku. Niniejszy dokument obrazuje wielość zadań i przedsięwzięć realizowanych przez tutejszą jednostkę.

Efektywna realizacja usług społecznych i ich sprawne funkcjonowanie wymaga dopasowania oraz dostosowania działań z wielu obszarów do rzeczywistych potrzeb mieszkańców gminy. Usługi społeczne w gminie Sępólno Krajeńskie przyczyniają się do zwalczania dyskryminacji, zapewnienia równości płci, poprawy warunków życia, tworzenia równych szans dla wszystkich i uczestnictwa w życiu społecznym.

Należy podkreślić, iż ogromne znacznie w kontekście form, metod czy narzędzi realizacji ustawowych zadań przez tutejszą jednostkę miała pandemia COVID-19, która spowodowała szereg zmian w funkcjonowaniu służb pomocy społecznej. Mimo ograniczeń i zagrożeń epidemiologicznych pracownicy Ośrodka realizowali swoje zadania prowadząc pracę z osobami czy rodzinami. Oferta wsparcia, w razie potrzeby, była elastycznie modyfikowana, dopasowywana do potrzeb odbiorców z zachowaniem wymogów wynikających z obowiązującego reżimu sanitarnego.

Ogromną wagę tutejszy Ośrodek przykładał do kwestii bezpieczeństwa, zarówno klientów Ośrodka, jak i pracowników. Podjęto wysiłek związany z kompleksowym zapewnieniem środków ochrony osobistej, zorganizowaniem bezpiecznej i przyjaznej przestrzeni do obsługi mieszkańców oraz efektywnym i zgodnym z wytycznymi służb sanitarnych zorganizowaniem pracy pracowników Ośrodka. W najtrudniejszym okresie nastąpił podział pracy na system rotacyjny. Podzielono pracowników na dwie równe grupy i zorganizowano pracę w taki sposób, aby wyeliminować bezpośredni kontakt między nimi.

W efekcie podjętych działań sprawnie realizowane były liczne i zróżnicowane zadania z zakresu pomocy społecznej między innymi poprzez doprowadzenie do życiowego usamodzielnienia potrzebujących osób i rodzin oraz zintegrowanie ich ze środowiskiem. Do zadań pomocy społecznej należy przyznawanie i wypłacanie świadczeń, prowadzenie pracy socjalnej, rozwój i prowadzenie niezbędnej infrastruktury socjalnej czy rozwijanie nowych form pomocy.

Podobnie jak w latach poprzednich, Ośrodek może się pochwalić wysokim poziomem absorpcji środków zewnętrznych, zwłaszcza unijnych. Taka strategia pozwala znacząco uzupełnić ofertę własną gminy i wzbogacić funkcjonujące na terenie miasta systemy wsparcia mieszkańców. Zwraca uwagę skala aktywności Ośrodka, liczba przedsięwzięć, programów i projektów nakierowanych na wzmocnienie oferty pomocowej.

Rekomendując Państwu niniejsze sprawozdanie zapewniamy, że nasz Ośrodek systematycznie wdraża innowacyjność lokalnego oparcia społecznego mając na uwadze

bezpieczeństwo oraz niezbędne wsparcie mieszkańcom gminy Sępólno Krajeńskie. Dzisiejsza złożona sytuacja społeczna spowodowana takimi czynnikami jak wojna rosyjsko – ukraińska i napływ uchodźców, pandemia, kwarantanna oraz izolacja wprost wpisują się w definicję sytuacji kryzysowej. Stąd przed pracownikami pomocy społecznej stoi potrzeba bieżącej realizacji zadań w warunkach „specjalnych” oraz podejmowanie ról interwencyjnych.

Należy zaznaczyć, iż wzmocnienie i poszerzenie oferty pomocowej Ośrodka możliwe było dzięki szerokiej i ścisłej współpracy z wieloma podmiotami. W tym gronie znalazły się zarówno instytucje jak i organizacje pozarządowe. Za wszelką współpracę i pomoc bardzo dziękujemy.

*Dyrektor i Pracownicy
Ośrodka Pomocy Społecznej w Sępólnie Krajeńskim*

2. Realizacja zadań z zakresu pomocy i integracji społecznej

2.1. Charakterystyka rodzin korzystających z pomocy

Największym problemem wśród beneficjentów pomocy społecznej gminy Sępólno Krajeńskie jest niepełnosprawność i długotrwała choroba, które są głównymi przyczynami udzielania pomocy. Inne częste przyczyny korzystania z pomocy społecznej to bezrobocie, ubóstwo, wielodzietność oraz przemoc w rodzinie i uzależnienia, które często towarzyszą innym czynnikom. Przyczyny otrzymywania pomocy społecznej są spowodowane wieloma czynnikami począwszy od tych niezależnych od beneficjentów, jak np. trudna sytuacja na rynku pracy, poprzez czynniki osobowościowe, jak brak prawidłowych wzorców u dzieci, a skończywszy na bezradności i swoistym uzależnieniu od systemu pomocy społecznej, kiedy osoby nie znają innego sposobu na życie. Eksperci nazywają to zjawisko dziedziczeniem biedy lub wyuczoną bezradnością. Jest to brak pozytywnych wzorców do naśladowania wśród dorosłych, którzy kreują w środowisku rodzinnym bierność, polegającą wręcz na wyrachowanej kalkulacji dochodu gospodarstwa. Rodzice preferują pozostać bezrobotni lub rezygnują z nisko płatnej pracy, ponieważ pieniądze otrzymane z pomocy społecznej zapewniają im większy dochód wraz z innymi dodatkami, np. posiłkami dla dzieci, wyprawkami szkolnymi itp. niż praca zarobkowa. Niepokojące jest, iż gospodarstwa domowe korzystające z pomocy społecznej to gospodarstwa, w których głównym dominującym źródłem dochodu jest praca zarobkowa co najmniej jednego członka rodziny. Fakt ten wskazuje,

iż posiadanie zatrudnienia nie gwarantuje rodzinie środków wystarczających na zaspokojenie podstawowych potrzeb, a co za tym idzie na brak potrzeby wsparcia przez instytucje pomocy społecznej. Problem ten określanym jest mianem „working poor” (tj. pracujący ubodzy).

W dzisiejszych czasach problem wykluczenia społecznego lub zagrożenia wykluczeniem społecznym nie dotyczy jedynie osób bezrobotnych, ale również osób pracujących, gdyż podjęcie zatrudnienia nie prowadzi do wyrwania się z biedy.

W myśl ustawy o pomocy społecznej podstawowym warunkiem przyznania pomocy jest zaistnienie jednego z problemów określonych w ustawie, jak również w głównej mierze stanowi dochód rodziny w przeliczeniu na kryterium dochodowe, które w 2021 roku nie mogło przekroczyć 528 złotych na osobę w rodzinie oraz 701 złotych dla osoby samotnej. Od 1 stycznia 2022 r. obowiązują nowe, wyższe kryteria dochodowe uprawniające do świadczeń z pomocy społecznej. Próg dochodowy dla osoby samotnie gospodarującej wynosi 776 zł. W przypadku rodzin wynosi 600 zł w przeliczeniu na jednego członka.

Tabela - Liczba środowisk objętych pomocą społeczną (według powodów)

Powód trudnej sytuacji życiowej	Liczba rodzin		Liczba osób w rodzinach
	Ogółem	w tym: na wsi	
Ubóstwo	144	76	296
Sieroctwo	0	0	0
Bezdomność	17	7	25
Potrzeba ochrony macierzyństwa	35	16	177
Bezrobocie	223	111	610
Niepełnosprawność	214	77	445
Długotrwała choroba	296	102	606
Bezradność w sprawach opiekuńczo-wychowawczych i prowadzeniu gospodarstwa domowego, w tym: – rodziny niepełne – rodziny wielodzietne	54	21	194
Przemoc w rodzinie	5	2	20
Alkoholizm	70	31	113
Narkomania	5	2	6
Trudności w przystosowaniu do życia po opuszczeniu zakładu karnego	7	2	9

Zgodnie z art. 2 ust. 1 ustawy o pomocy społecznej – pomoc społeczna jest instytucją polityki społecznej państwa, mającą na celu umożliwienie osobom i rodzinom przezwyciężenie trudnych sytuacji życiowych, których nie są one w stanie pokonać, wykorzystując własne uprawnienia, zasoby i możliwości. Świadczenia pieniężne przyznawane są z systemu pomocy społecznej pod warunkiem spełnienia jednocześnie dwóch kryteriów. Konieczne jest występowanie jednej z okoliczności wskazującej na trudną

sytuację życiową tj. bezrobocia, niepełnosprawności, wielodzietności, potrzeby ochrony macierzyństwa, sieroctwa, bezdomności i innych wskazanych w ustawie o pomocy społecznej oraz spełnienie kryterium dochodowego. Realizację zadań pomocy społecznej dzieli się odpowiednio na zadania własne i zlecone, pochodzące z budżetu gminy i budżetu państwa.

Z danych zawartych w Ocenie Zasobów Pomocy Społecznej w Sępólnie Krajeńskiej wynika, że przyczyny korzystania z pomocy społecznej nie ulegają zmianie, nadal większość klientów pomocy społecznej korzysta ze świadczeń z powodu długotrwałej choroby i bezrobocia. Pomoc społeczna udzielana jest ze względu na trudne sytuacje życiowe. Ustawa nie konkretyzuje tych sytuacji, jedynie w art. 7 wymienia najczęstsze powody ich powstawania. Okolicznościami generującymi trudności życiowe są w pierwszej kolejności: **długotrwała choroba (296), bezrobocie (223), niepełnosprawność (214), ubóstwo (144), alkoholizm (70), bezradność w sprawach opiekuńczo – wychowawczych (54).**

Bezradność w sprawach opiekuńczo-wychowawczych jest wiodącym problemem społecznym, jakich doświadczają rodziny na terenie naszej gminy. Tutejszy Ośrodek obejmuje je wsparciem jakim jest usługa trzech **asystentów rodziny**. Ze względu na wielorakość problemów w stosunku do tych rodzin uruchamiane jest wsparcie profilaktyczne w zakresie poradnictwa pedagogicznego, psychologicznego, socjoterapeutycznego.

2.2. Wybrane świadczenia pomocy społecznej, w tym praca socjalna

Na rzecz pomocy świadczeniobiorcom z pomocy społecznej udzielana jest pomoc zarówno pieniężna (finansowa) jak i niepieniężna w postaci pomocy rzeczowej, czy w formie usług.

Tabela - Świadczenia pomocy społecznej w ramach zadań własnych gminy w 2021 roku

L.p.	Rodzaj świadczenia	L. osób	L. świadczeń	Koszty (w zł)
1	Schronienie	7	x	28 806,00
2	Posiłki, w tym: dzieci i młodzież w szkołach	76	6614	51 000,00
3	Usługi opiekuńcze	119	26960	344 725,00
4	Sprawienie pogrzebu	1	1	2 592,00
5	Inne zasiłki celowe i w naturze, w tym: zasiłki specjalne celowe	349	x	553 663,00
6	Praca socjalna	518	x	x

Tabela - Świadczenia pomocy społecznej w ramach zadań zleconych gminie w 2021 roku

L.p.	Rodzaj świadczenia	L. osób	L. świadczeń	Koszty (w zł)
1	Zasiłki stałe	41	373	182992
2	Zasiłki okresowe	117	608	162059
3	Specjalistyczne usługi opiekuńcze	14	1437	92700

Z analizy przedstawionych danych wynika, że najwięcej świadczeń wypłacono w postaci **zasiłku okresowego**, w związku z bezrobociem świadczeniobiorcy. **Zasiłek stały** jest świadczeniem obowiązkowym wspierającym osoby niezdolne do pracy z powodu niepełnosprawności.

Zasiłek celowy może być przyznany w celu zaspokojenia niezbędnej potrzeby bytowej. Zasiłek celowy może być przyznany w szczególności na pokrycie części lub całości kosztów leków i leczenia, remontu mieszkania, opału i odzieży, niezbędnych przedmiotów użytku domowego, a także kosztów pogrzebu.

Osobom bezdomnym i innym osobom niemającym dochodu oraz możliwości uzyskania świadczeń na podstawie przepisów o Narodowym Funduszu Zdrowia może być przyznany zasiłek celowy na pokrycie części lub całości wydatków na świadczenia zdrowotne.

Zasiłek celowy może być przyznany również osobom i rodzinom, które poniosły straty w wyniku zdarzenia losowego oraz osobom i rodzinom, które poniosły straty w wyniku klęski żywiołowej lub ekologicznej. W takich sytuacjach zasiłek celowy może być przyznany niezależnie od dochodu (kryterium dochodowego) i może nie podlegać zwrotowi.

W szczególnie uzasadnionych przypadkach osobie albo rodzinie o dochodach przekraczających kryterium dochodowe może być przyznany:

- specjalny zasiłek celowy, który nie podlega zwrotowi
- zasiłek okresowy, zasiłek celowy lub pomoc rzeczowa, pod warunkiem zwrotu części lub całości kwoty zasiłku lub wydatków na pomoc rzeczową.

Gmina Sępólno Krajeńskie realizowała zadania określone w ustawie o pomocy społecznej i strategiczne cele programu wieloletniego Programu „**Posiłek w szkole i w domu**” na lata 2019–2023. Program składa się z trzech modułów. Pierwszy moduł to wsparcie i posiłek adresowany do dzieci i młodzieży. Drugi to posiłek adresowany do osób starszych. Trzeci moduł zakłada doposażenie i poprawę standardu już działających stołówek (mających własną kuchnię i jadalnię) lub doposażenie tych, które nie działają tak, aby mogły zostać uruchomione lub o stworzenie nowych, a także wsparcie adaptacji i wyposażenia pomieszczeń przeznaczonych do spożywania posiłków, czyli jadalni. Realizacja zadań programu pozwalała na skuteczne udzielenie pomocy w zapewnieniu zasiłku celowego w ramach programu oraz pomocy w formie gorącego posiłku. W ramach programu w roku

2021 z zasiłku celowego skorzystało 143 rodzin, w tym 358 osób w rodzinie, a z dożywiania 79 osób (48 dzieci) i wydanych zostało 6614 gorących posiłków.

2.3. Działania na rzecz aktywności i integracji społecznej seniorów

Aktywność i integracja społeczna seniorów stanowią niezwykle ważny i wymagający obszar. Kwestia ta została ujęta w Strategii Rozwiązywania Problemów Społecznych dla Gminy Sępólno Krajeńskie na lata 2021 - 2027. Dzięki postępowi medycznemu społeczeństwo żyje coraz dłużej, coraz dłużej chce być aktywne i korzystać w pełni z życia. Z danych statystycznych przekazanych przez Urząd Stanu Cywilnego w Sępólnie Krajeńskim wynika, iż w roku 2017 osoby w wieku poprodukcyjnym (kobiety w wieku 60 lat i więcej, mężczyźni w wieku 65 lat i więcej) stanowiły **17,55%** ogółu wszystkich mieszkańców Gminy Sępólno Krajeńskie. Analogicznie w roku 2021 seniorzy stanowili już **20,43%** (3096 osób) ogółu sępoleńskiej społeczności. W tym miejscu należy podkreślić, iż w roku 2021 dzieci w wieku od 0 do 6 roku życia stanowiły 7,4% (1067 osób) ogółu wszystkich mieszkańców Gminy, natomiast dzieci i młodzież w wieku od 7 do 18 roku życia stanowiły 13,66% (2071 osób) ogółu. Na przełomie lat 2017 – 2021 liczba dzieci i młodzieży do 18 roku życia utrzymuje się na podobnym poziomie. Dane te jasno wskazują, iż osoby w wieku poprodukcyjnym stanowią coraz liczniejszą grupę społeczną naszej Gminy. Niezbędne są działania wychodzące naprzeciw potrzebom osób starszych i niepełnosprawnych przeciwdziałające ich nieobecności w lokalnym środowisku oraz podejmowanie takich działań, które będą prowadziły do wzmacniania ich pozycji i wspierania ich samodzielności oraz podmiotowości. Brakuje w naszym lokalnym środowisku klubów seniora, domów dziennego pobytu w którym osoby niepełnosprawne mogłyby miło spędzać czas wolny, integrować się i pobudzać do aktywności społecznej.

W związku z powyższym nasze działania pomocowe ukierunkowane powinny być w stronę pobudzania aktywności i samodzielności osób niepełnosprawnych, tworząc sieć wsparcia umożliwiającą im poprawę sytuacji. Stosując różne formy pomocy wobec osób niepełnosprawnych, starszych, należy kierować się zasadą, że w pierwszej kolejności należy pomóc człowiekowi w jego środowisku. Wyrwanie z miejsca, które zna i jest mu bliskie, musimy zawsze traktować jako konieczność, ponieważ wiąże się to z silnym stresem, dlatego też powstanie domu dziennego pobytu lub centrum opiekuńczo-mieszkalnego byłoby odpowiedzią na potrzeby lokalnej społeczności.

Tutejszy Ośrodek od wielu lat sygnalizuje brak oferty wsparcia dla najstarszych mieszkańców Gminy. Dotychczasowe inwestycje ukierunkowane były na potrzeby najmłodszych mieszkańców Gminy (budowa Centrum Małego Dziecka i Rodziny, planowana budowa przedszkola). Dom dziennego pobytu byłby miejscem dla osób starszych, osamotnionych. Podstawową rolą placówek tego typu jest aktywizacja społeczna w warunkach bytowych zbliżonych do warunków domowych. Dom dziennego pobytu pomaga zorganizować i wypełnić dzień osobom, które zaprzestały aktywności zawodowej,

zarówno tym, które wciąż rozpięra energia do działania, jak i tym, którzy tej energii szukają. Dom dziennego pobytu oprócz towarzystwa innych osób, zapewnia różnorodne zajęcia, a także podstawową opiekę medyczną

Usługi opiekuńcze

W ostatnich latach znacząco wzrasta zapotrzebowanie na świadczenie pomocy w formie usług opiekuńczych, co spowodowane jest postępującym procesem starzenia się społeczeństwa. Oferowane wsparcie umożliwia seniorom jak najdłuższe prawidłowe funkcjonowanie w środowisku lokalnym. W 2021 roku pomocą w formie usług opiekuńczych objętych było 121 osób w tym 64 osób w ramach programu „Opieka 75+”.

Tabela – Liczba osób korzystających z pomocy w formie usług opiekuńczych

Rok	2017	2018	2019	2020	2021
Liczba osób korzystających z pomocy w formie usług opiekuńczych	84	95	98	111	121

W celu zwiększenia dostępności usług opiekuńczych Ośrodek Pomocy Społecznej w Sępólnie Krajeńskim przystąpił w 2018 r. do rządowego **Programu „Opieka 75+”**. Program umożliwia wsparcie gmin w realizacji zadania własnego jakim jest świadczenie usług opiekuńczych, w wieku 75 lat i więcej oraz jest odpowiedzią na zauważalne i postępujące procesy demograficzne. W 2018 roku pomoc w/w formie otrzymało 24 osoby, w 2019 roku wsparciem było objętych 37 osób, którym niezbędna była pomoc w zaspakajaniu potrzeb życiowych oraz zapewnienie kontaktów z otoczeniem. W 2020 roku z tej formy pomocy korzystały 53 osoby, a w **2021 objęto wsparciem 64 osoby.**

Od miesiąca stycznia do grudnia 2021 roku w tych rodzinach liczba przepracowanych godzin wyniosła – **26960**. W tym w ramach programu „Opieka 75+” liczba przepracowanych godzin wyniosła **14 083**. Otrzymana dotacją na realizację **programu „Opieka 75+”** w kwocie **141 120,00 zł.** została wykorzystana w **99,79 %**

Pracę w formie usług opiekuńczych świadczyło 21 opiekunek środowiskowych.

Program „Wspieraj seniora”

W związku z ogłoszoną koniecznością pozostania seniorów w domu od 1.01.2021r. na terenie Gminy Sępólno Krajeńskie został uruchomiony program **„Wspieraj Seniora”**. Celem programu było zapewnienie usług wsparcia Seniorów w wieku 70 lat i więcej, którzy w obowiązującym stanie epidemii pozostają w domach. Usługa wsparcia polegała w szczególności na dostarczeniu zakupów, obejmujących artykuły podstawowej potrzeby,

w tym artykuły spożywcze, środki higieny osobistej, wykup lekarstw, załatwianie spraw urzędowych, opłacanie rachunków. Pracownicy Ośrodka kontaktowali się z osobami wymagającymi wsparcia i ustalali zakres pomocy. Wsparciem w ramach programu objętych było **35** osób. Otrzymaną dotację wykorzystano w 49,65 %. Nie wykorzystanie dotacji spowodowane było faktem, iż osoby potrzebujące pomocy zostały objęte wsparciem w formie usług opiekuńczych, gdyż w niektórych przypadkach pomoc w ramach programu była niewystarczająca. Ponadto seniorzy po zaszczepieniu czuli się bezpieczniej i chcieli samodzielnie zaspakajać swoje potrzeby.

Specjalistyczne usługi opiekuńcze

Specjalistyczne usługi opiekuńcze są to usługi dostosowane do szczególnych potrzeb wynikających z rodzaju schorzenia lub niepełnosprawności, świadczone przez osoby ze specjalistycznym przygotowaniem zawodowym. Ośrodek pomocy społecznej, przyznając usługi opiekuńcze, ustala ich zakres, okres i miejsce świadczenia.

Wojewoda zapewnia środki na realizację zadania, a także zgodnie z art. 22 pkt 1 i 8 ustawy z dnia 12 marca 2004 r. o pomocy społecznej, ustala sposób realizacji zadania na terenie województwa oraz nadzoruje jego realizację.

Świadczenia, które ustawowo zapewniane są w ramach innych systemów (oświata, ochrona zdrowia), nie mogą być zastępowane świadczeniami z pomocy społecznej.

Specjalistyczne usługi opiekuńcze przeznaczone są dla:

- **osób dorosłych**, wykazujących zaburzenia wymienione w art. 3 ustawy o ochronie zdrowia psychicznego:
 - chorych psychicznie (wykazujących zaburzenia psychiatryczne);
 - upośledzonych umysłowo;
 - osób wykazujących inne poważne zakłócenia czynności psychicznych, które zgodnie ze stanem wiedzy medycznej zaliczane są do zaburzeń psychicznych, a osoba ta wymaga takiej formy pomocy i opieki niezbędnej do życia w środowisku rodzinnym lub społecznym,
- **dla dzieci i młodzieży z zaburzeniami psychicznymi**, pozbawionych dostępu do zajęć rehabilitacyjnych i rewalidacyjno-wychowawczych, jeśli nie mają możliwości uzyskania dostępu do zajęć świadczonych przez inne zobowiązane podmioty.

Przyznając specjalistyczne usługi opiekuńcze dla osób z zaburzeniami psychicznymi, należy mieć na względzie zasadę pomocniczości, wynikającą z ustawy o pomocy społecznej, która definiuje pomoc społeczną jako instytucję polityki społecznej państwa, mającą na celu umożliwienie osobom i rodzinom przezwyciężanie trudnych sytuacji życiowych, których nie są w stanie pokonać, wykorzystując własne uprawnienia, zasoby i możliwości (art. 2 ust. 1 ustawy o pomocy społecznej).

Zakres specjalistycznych usług opiekuńczych obejmuje:

- a) uczenie i rozwijanie umiejętności niezbędnych do samodzielnego życia, w tym:
- kształtowanie umiejętności zaspokajania podstawowych potrzeb życiowych i umiejętności społecznego funkcjonowania,
 - interwencję i pomoc w życiu w rodzinie,
 - pomoc w załatwianiu spraw urzędowych,
 - wspieranie i pomoc w uzyskaniu zatrudnienia,
 - pomoc w gospodarowaniu pieniędzmi;
- b) pielęgnację jako wspieranie procesu leczenia;
- c) w wyjątkowych przypadkach rehabilitację fizyczną i usprawnianie zaburzonych funkcji organizmu w zakresie nieobjętym przepisami ustawy o świadczeniach opieki zdrowotnej finansowanych ze środków publicznych;
- d) pomoc mieszkaniową, w tym:
- w uzyskaniu mieszkania,
 - załatwianiu spraw mieszkaniowych,
 - kształtowaniu właściwych relacji z sąsiadami i gospodarzem domu;
- e) w wyjątkowych przypadkach, po dokonaniu weryfikacji zasobów lokalnych, zapewnienie dzieciom i młodzieży z zaburzeniami psychicznymi dostępu do zajęć rehabilitacyjnych i rewalidacyjno-wychowawczych jeśli nie mają ich zapewnionych poprzez inne służby.

W roku 2021 z tej formy pomocy skorzystało **15 osób**. Specjaliści przepracowali w środowiskach **1545 godzin**.

Domy pomocy społecznej

Domy pomocy społecznej to placówki zapewniające całodobową opiekę osobom niepełnosprawnym, przewlekle chorym lub osobom w podeszłym wieku w ramach działalności gospodarczej lub statutowej. Placówka świadczy usługi bytowe, opiekuńcze, wspomagające

i edukacyjne osobom wymagającym całodobowej opieki.

Domy, w zależności od tego, dla kogo są przeznaczone dzielą się na domy dla:

- osób w podeszłym wieku;
- osób przewlekle somatycznie chorych,
- osób przewlekle psychicznie chorych,
- dorosłych niepełnosprawnych intelektualnie,
- dzieci i młodzieży niepełnosprawnych intelektualnie,
- osób niepełnosprawnych fizycznie,
- osób uzależnionych od alkoholu.

Rząd zapowiada odejście od opieki w dużych instytucjach na rzecz zapewnienia wsparcia w środowisku lokalnym, w miejscu zamieszkania - takie jest główne założenie „Strategii rozwoju usług społecznych”. Przede wszystkim zmieni się funkcja domów opieki społecznych. Planowany jest także rozwój mieszkalnictwa treningowego i wspomaganego, opieki wytnieniowej, wsparcie asystencji osobistej osób starszych i osób z niepełnosprawnościami.

Od stycznia do grudnia 2021 roku w domach pomocy społecznej przebywało 28 osób. Łączny roczny koszt gminy Sępólno Krajeńskie w roku 2021 w związku z odpłatnością ponoszona za pobyt mieszkańców to kwota **1 002 369,28 zł.**

Należy nadmienić, iż tutaj. Ośrodek jest zobowiązany do wykonywania postanowień sądu dotyczących skierowania osoby do domu pomocy społecznej bez jej zgody.

To dodatkowa trudność w oszacowaniu liczby osób, które w kolejnych latach będą przebywały w w/w placówkach, a co za tym idzie nie sposób przewidzieć kosztów gminy w tym zakresie.

Schronienie dla osób bezdomnych

W związku z nałożonym na gminy obowiązkiem udzielania schronienia osobom bezdomnym tutaj. Ośrodek podjął stosowne kroki odnosząc się do zmian wprowadzonych do ustawy o pomocy społecznej w zakresie art. 17 ust.1, pkt 3. MRPiPS opracowało „**Wytyczne w zakresie pomocy osobom bezdomnym**”, w których wprowadzono obowiązek zawierania umów z podmiotami świadczącymi usługi w omawianym zakresie. W roku 2021 Gmina Sępólno Krajeńskie zawarła ponownie umowę z Chrześcijańskim Towarzystwem Dobroczynnym w Gdyni. Odpłatność za pobyt bezdomnego z terenu Gminy Sępólno Krajeńskie ponoszona będzie na podstawie faktury w kwocie wynikającej z faktycznego pobytu w schronisku. Z pobytu w schronisku dla bezdomnych skorzystało w 2021 roku **7 bezdomnych osób.**

Praca socjalna

Podstawowym zadaniem pracowników socjalnych jest prowadzenie **pracy socjalnej**. Jej głównym celem jest poprawa funkcjonowania osób w środowisku w jakim żyją i wzmocnienie aktywności i samodzielności życiowej. Praca socjalna powinna być podstawową pomocą kierowaną dla świadczeniobiorców pomocy społecznej, jednakże wypierana jest przez finansową formę wsparcia. Metodyczną pracą socjalną objęto **252 osoby** w postaci **kontraktu socjalnego**. Kontrakt socjalny jest pisemną umową pomiędzy osobą zgłaszającą się z prośbą o udzielenie pomocy społecznej, a pracownikiem socjalnym. Umowa ta jest spisywana w celu rozwiązania trudnej sytuacji życiowej osoby zwracającej się o pomoc.

W roku 2020 w strukturach Ośrodka Pomocy Społecznej wyodrębniono Zespół ds. pracy socjalnej w skład, którego wchodzi 4 pracowników socjalnych, zajmujących się dogłębną pracą socjalną. W Ośrodku działa również Zespół ds. pierwszego kontaktu (4 pracowników socjalnych), który zajmuje się rozeznawaniem potrzeb klientów i udzielaniem doraźnej pomocy, w tym finansowej.

Na podstawie art. 12a ustawy o przeciwdziałaniu przemocy w rodzinie, w razie bezpośredniego zagrożenia życia lub zdrowia dziecka w związku z przemocą w rodzinie pracownik socjalny wykonujący obowiązki służbowe ma prawo odebrać dziecko z rodziny i umieścić je u innej, niezamieszkującej wspólnie osoby najbliższej, w rodzinie zastępczej lub całodobowej placówce opiekuńczo – wychowawczej. Decyzję tę pracownik socjalny podejmuje wspólnie z funkcjonariuszem Policji, a także z przedstawicielem ochrony zdrowia. W godzinach pracy Ośrodka Pomocy Społecznej w Sępólnie Krajeńskim powyższe działania są realizowane zgodnie z art. 12a ustawy. Problem pojawia się po godzinach pracy Ośrodka oraz w dni wolne. **W związku z tym, pracownicy socjalni pełnią gotowość do podjęcia interwencji na zgłoszenie telefoniczne Policji w przypadku zagrożenia życia lub zdrowia dziecka.**

Ośrodek znając potrzeby swoich podopiecznych pośredniczy w przekazywaniu używanych mebli, sprzętów gospodarstwa domowego, odzieży, itp. Pomagamy w przeprowadzaniu prac remontowych w mieszkaniach poprawiając tym samym warunki bytowe osobom znajdującym się w trudnej sytuacji.

Szlachetna paczka

Pracownicy Ośrodka nie są obojętni na potrzeby mieszkańców, czego potwierdzeniem może być ich zaangażowanie w pomoc poprzez zbiórkę środków finansowych i udział w akcji społecznej „**Szlachetna paczka**”. Jak co roku tutaj. Ośrodek również w roku 2021 przystąpił do w/w akcji. Wspólnie wybrano osobę samotną, która otrzymała wszystkie wnioskowane niezbędne artykuły (m.in. odzież, artykuły żywnościowe i higieniczne, itp.).



Tabela - Najważniejsze działania administracyjne związane z udzieleniem mieszkańcom gminy pomocy w zakresie ustawy o pomocy społecznej w 2021 r.

Rodzaj podjętych działań	Ilość spraw
Praca socjalna ogółem	1215
Notatki służbowe	175
Uczestnictwo w rozprawach sądowych	21
Interwencje socjalne w stanach nagłych	7
Wnioski o udzielenie pomocy (zarejestrowane w POMOST)	1318
Rodzinne wywiady środowiskowe - łącznie	1616
Rodzinny wywiad środowiskowy - część IV	1238
Rodzinny wywiad środowiskowy - część I	305
Rodzinny wywiad środowiskowy - część VIII,IX (na rzecz św. rodzinnych)	73
Rodzinny wywiad środowiskowy przeprowadzone przez terminale mobilne	1472
Rodzinny wywiad środowiskowy - część VII (zdarzenie losowe)	0
Wywiady z art. 103 (alimentacja)	85
Decyzje administracyjne - łącznie	2108
Decyzje przyznające różnorodne formy pomocy	1813
Decyzje administracyjne zmieniające zakres pomocy	197
Decyzje administracyjne odmawiające udzielenia pomocy	50
Decyzje administracyjne uchylające	4
Wygaśnięcie poprzedniej decyzji (zgon)	1
Umorzenie postępowania	29
Decyzje w sprawie nienależnie pobranych świadczeń	7
Odwołania od decyzji	0
Ilość postępowań w sprawie nienależnie pobranych świadczeń	7
Rodzaj podjętych działań	Ilość spraw
Zaświadczenia dla świadczeniobiorców	49
Informacje/opinie o osobach/rodzinie do różnych podmiotów - łącznie	593
Informacje/opinie na wniosek GKRPA	26

Informacje na wniosek Policji, Prokuratury, Sądu, Komornika, PCPR, placówek opiekuńczo-wychowawczych, szpitali, zakładów karnych; Informacje dla różnych podmiotów ZUS, KRUS, UM, ZGK, itp.	569
Udział w Zespołach ds. okresowej oceny sytuacji dzieci umieszczonych w rodzinach zastępczych, placówkach opiekuńczo-wychowawczych organizowanych przez powiaty	49

2.4. Pomoc żywnościowa w ramach Programu Operacyjnego Pomoc Żywnościowa 2014-2020, Podprogram 2020

PROGRAM OPERACYJNY
POMOC ŻYWNOŚCIOWA
2014-2020



Ministerstwo Pracy
i Polityki Społecznej

UNIA EUROPEJSKA

EUROPEJSKI FUNDUSZ POMOCY
NAJBARDZIEJ POTRZEBUJĄCYM



Program Operacyjny Pomoc Żywnościowa (FEAD) 2014 – 2020



Program Operacyjny Pomoc Żywnościowa (FEAD) 2014 – 2020 współfinansowany jest z Europejskiego Funduszu Pomocy Najbardziej Potrzebującym. Do Podprogramu 2020, trwającego od października 2020 roku do sierpnia 2021 roku, przystąpiło **397** rodzin tj. 1113 osób i w ramach niego pozyskano dla beneficjentów około **42 tony** artykułów żywnościowych. W ramach programu przeprowadzano działania towarzyszące, na które składały się warsztaty ekonomiczne, dietetyczne. W Polsce z programu korzysta 92% gmin. Rozprowadzanie żywności i wspieranie akcji na terenie gminy Sępólno Krajeńskie odbywa się za pośrednictwem tutaj Ośrodka zapewniając w ten sposób najuboższym mieszkańcom pomoc żywnościową.

Realizacja programu to **dotatkowe zadanie** wykonywane przez pracowników tutejszego Ośrodka. Koordynacją programu zajmuje się 2 pracowników, w ramach podstawowego zakresu działań. **Należy również zaznaczyć, iż rozładunku przywożonej żywności dokonują pracownicy Ośrodka Pomocy Społecznej przy nielicznej pomocy klientów Ośrodka.**

3. Aktywna polityka społeczna

Najbardziej skuteczną metodą pomocy są formy aktywizacji społecznej, zawodowej, edukacyjnej oraz zdrowotne formy wsparcia poszczególnych kategorii osób i środowisk rodzinnych w kryzysie. Realizując założenia systemu lokalnej polityki społecznej gmina Sępólno Krajeńskie za priorytet uznaje współpracę, współdziałanie i partnerstwo w tworzeniu i realizacji programów z obszaru polityki społecznej.

Podobnie jak w latach poprzednich, Ośrodek może się pochwalić wysokim poziomem absorpcji środków zewnętrznych, zwłaszcza unijnych. Taka strategia pozwala znacząco uzupełnić ofertę własną gminy i wzbogacić funkcjonujące na terenie miasta systemy wsparcia mieszkańców. Zwraca uwagę skala aktywności Ośrodka, liczba przedsięwzięć, programów

i projektów nakierowanych na wzmocnienie oferty pomocowej.

3.1. Program Aktywizacja i Integracja – Nowy Start w ramach PAL

„Program Aktywizacja i Integracja” w ramach PAL

Projekt zrealizowano w okresie od 01-01-2019 roku do 31-03-2021 roku. Jego celem było wdrożenie (w oparciu o PAL) kompleksowego i zindywidualizowanego programu umożliwiającego aktywne włączenie społeczne 124 osób m.in. poprzez kursy i szkolenia podnoszące kluczowe kompetencje o charakterze zawodowym, usługi wspierające aktywizację zawodową, zajęcia w pomieszczeniach KIS.



Projekt realizowany był w okresie od dnia 01.01.2019 do dnia 31.03.2021 roku (przedłużona realizacja projektu o 3 miesiące). Budżet ogólny projektu wynosił **1.159.933,65** złotych (w tym środki unijne **985.943,14** zł, wkład własny **173.990,51** zł). Projekt „**Program Aktywizacja i Integracja - Nowy Start**” w ramach PAL kierowany był do **72** mieszkańców naszej gminy oraz **40** osób z ich otoczenia.

Głównym założeniem projektu pn.: **Projekt „Program Aktywizacja i Integracja - Nowy Start” w ramach PAL** było aktywne włączenie społeczne oraz powrót na rynek pracy. Poprzez aktywne włączenie społeczne rozumiemy spotkania organizowane w kluczowych miejscowościach w zależności od oczekiwań i potrzeb społeczności lokalnej. Aktywizacja zawodowa polegała na uczestnictwie w wybranych kursach zawodowych podnoszących kwalifikacje i umiejętności wybrane zgodnie z barometrem zawodów.

Projekt realizowano w następujących miejscowościach:

1. Lutowo,
2. Radońsk,
3. Komierowo,
4. Wałdowo,
5. Piaseczno,
6. Włocibórz,

7. Sępólno Krajeńskie.

Projekt zakładał pracę ze społecznością lokalną w wybranych miejscowościach. Większość z działań była realizowana w miejscach zamieszkania uczestników oraz w Klubie Integracji Społecznej działającym w Ośrodku Pomocy Społecznej w Sępólnie Krajeńskim.

Lokalne Centra Integracji mieściły się w czterech miejscowościach: Wałdowo, Komierowo, Radońsk i Lutowo. Osobami do pierwszego kontaktu byli liderzy wyłonieni w każdej ze wskazanej miejscowości. Lider to osoba będąca łącznikiem pomiędzy społecznością lokalną, a organizatorami projektu. Rolą lidera był bezpośredni kontakt z uczestnikami projektu oraz organizacja, przy współpracy z Ośrodkiem Pomocy Społecznej lokalnych działań.

Bezpośrednim ukierunkowaniem wsparcia było dążenie do włączenia zainteresowanych osób w pracę rozwiązywania problemu, a trwałym efektem tych działań było ukształtowanie postawy samodzielności, aktywności, a także wyposażenie osób w konkretne umiejętności pokonywania określonych trudności. Łączna liczba uczestników projektu to 124 osoby.

3.2. Ośrodek Pomocy Społecznej w Sępólnie Krajeńskim na rzecz włączenia społecznego!

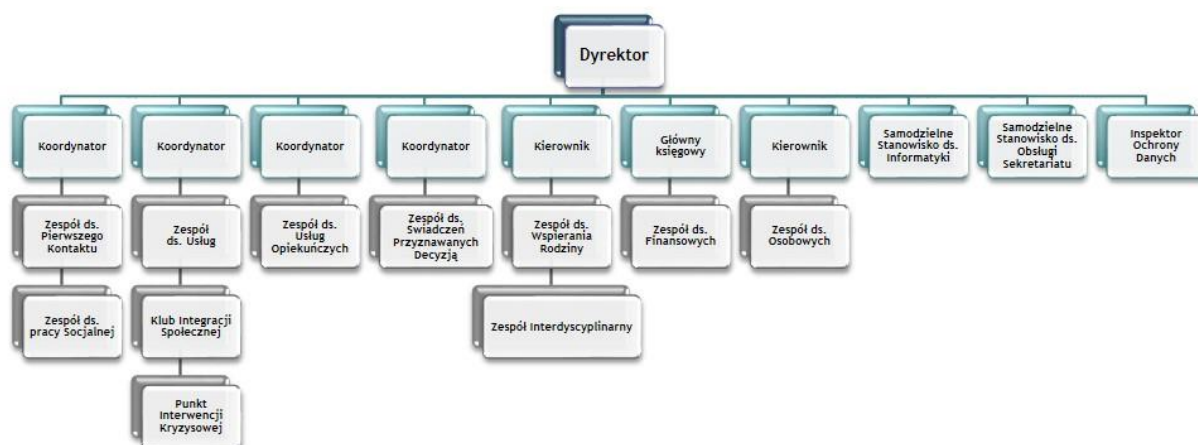
W okresie od 1 stycznia 2020 roku do 30 czerwca 2021 roku w Ośrodku Pomocy Społecznej Sępólnie Krajeńskim, w ramach Programu Operacyjnego Wiedza Edukacja Rozwój współfinansowanego ze środków Europejskiego Funduszu Społecznego, realizowano Projekt „Ośrodek Pomocy Społecznej w Sępólnie Krajeńskim na rzecz włączenia społecznego!”.

Ośrodek Pomocy Społecznej w Sępólnie Krajeńskiej na rzecz włączenia społecznego!

Program Operacyjny Wiedza Edukacja Rozwój współfinansowany
ze środków Europejskiego Funduszu Społecznego



Struktura Ośrodka Pomocy Społecznej w Sępólnie Krajeńskiej po zmianach



Celem głównym projektu była poprawa skuteczności oraz efektywności pomocy społecznej na terenie gminy Sępólno Krajeńskie poprzez wdrożenie nowego modelu pracy, polegającego na oddzieleniu pracy (procedury) administracyjnej od świadczenia pracy socjalnej oraz usług społecznych w Ośrodku Pomocy Społecznej w Sępólnie Krajeńskiej. Ponadto, celem projektu była poprawa obsługi osób zgłaszających się do OPS poprzez zmianę organizacji pracy ośrodka, obejmująca wprowadzenie rozwiązań optymalizujących wykorzystanie kompetencji zatrudnionych pracowników socjalnych.

Cel zrealizowano poprzez 3 zadania:

- Działania przygotowujące Ośrodek do wdrożenia zmian organizacyjnych – opracowanie dokumentacji, doposażenie oraz dostosowanie Ośrodka.
- Przygotowania pracowników OPS do przedmiotowych zmian.
- Wdrożenie zmian organizacyjnych i realizacja pracy socjalnej i usług zgodnie z wdrożonymi zmianami organizacyjnymi.

Powołano pięć zespołów/stanowisk pracy, tj. stanowisko ds. pierwszego kontaktu, ds. pracy socjalnej, ds. usług, ds. świadczeń przyznawanych decyzją, ds. rodziny.

W ramach projektu przeprowadzono:

- szkolenia przygotowujące pracowników OPS-u w Sępólnie Krajeńskim, w tym kadry zarządzającej do wprowadzonych zmian i pracy z klientami;
- mentoring, wsparcie doradcy zawodowego;
- adaptację pomieszczenia na Biuro Obsługi Klienta wraz z zakupem zestawu recepcyjnego i tablicy informacyjnej dla klientów;
- zakup wyposażenia (zestaw komputerowy, laptop, urządzenie wielofunkcyjne, niszczarka).

Wszystkie powyższego działania podniosły jakość i efektywność pracy, w tym umożliwienie realizacji działań przypisanych do nowopowstałych stanowisk pracy zgodnych z modelem organizacyjnym oddzielającym pracę administracyjną od pracy socjalnej.

Dane finansowe:

- Całkowity koszt realizacji projektu: **421 219,97 zł**
- Kwota dofinansowania: **421 219,97 zł.**

3.3. Projekt „Program Aktywizacji Lokalnej – Aktywni w Sępólnie Krajeńskim”

„Program Aktywności Lokalnej - Aktywni w Sępólnie Krajeńskim”

Celem projektu było wdrożenie w oparciu o Program Aktywności Lokalnej w okresie od 1.04.2021 roku do 31.03.2022 roku kompleksowego i zindywidualizowanego programu umożliwiającego aktywne włączenie społeczne 30 osób. W ramach projektu odbywały się następujące działania: spotkania z coachem, spotkania w ramach treningu kompetencji społecznych, spotkania z doradcą zawodowym, spotkania z psychologiem, spotkania z prawnikiem, spotkania w ramach grup samopomocowych, animacje lokalne czy zajęcia w Klubie Integracji Społecznej w Sępólnie Krajeńskim.



Budżet ogólny projektu wynosił 273 873,88 złotych w tym: środki unijne wyniosły 232 792,79 złotych, wkład własny wyniósł 41 091,09 złotych.

W ramach projektu zaplanowano:

- Organizację działań animatora i lidera Klubu Integracji Społecznej w Sępólnie Krajeńskiej;
- Organizację spotkań w grupach samopomocowych;
- Organizację treningów kompetencji i umiejętności społecznych;
- Organizację poradnictwa specjalistycznego (m.in. psycholog, prawnik);
- Pracę socjalną;
- Kursy i szkolenia podnoszące kluczowe kompetencje o charakterze zawodowym;
- Usługi wspierające aktywizację zawodową;
- Zajęcia w pomieszczeniach Klubu Integracji Społecznej w Sępólnie Krajeńskiej.

3.4. Projekt „Program Aktywizacja i Integracja - Nowy Start 2” w ramach PAL”

Celem projektu jest wdrożenie w oparciu o PAL kompleksowego i zindywidualizowanego programu umożliwiającego aktywne włączenie społeczne 108 osób, w tym włączenie 25 osób na rynek pracy.

Budżet ogólny projektu wynosił 1 696 858,58 złotych w tym: środki unijne wynoszą 1 442 329,79 złotych, wkład własny wynosi 254 528,79 złotych.

Projekt dedykowany jest dla mieszkańców Gminy Sępólno Krajeńskie. Realizacja zadania jest od sierpnia 2021 roku do czerwca 2023 roku.



„Program Aktywizacja i Integracja - Nowy Start 2” w ramach PAL

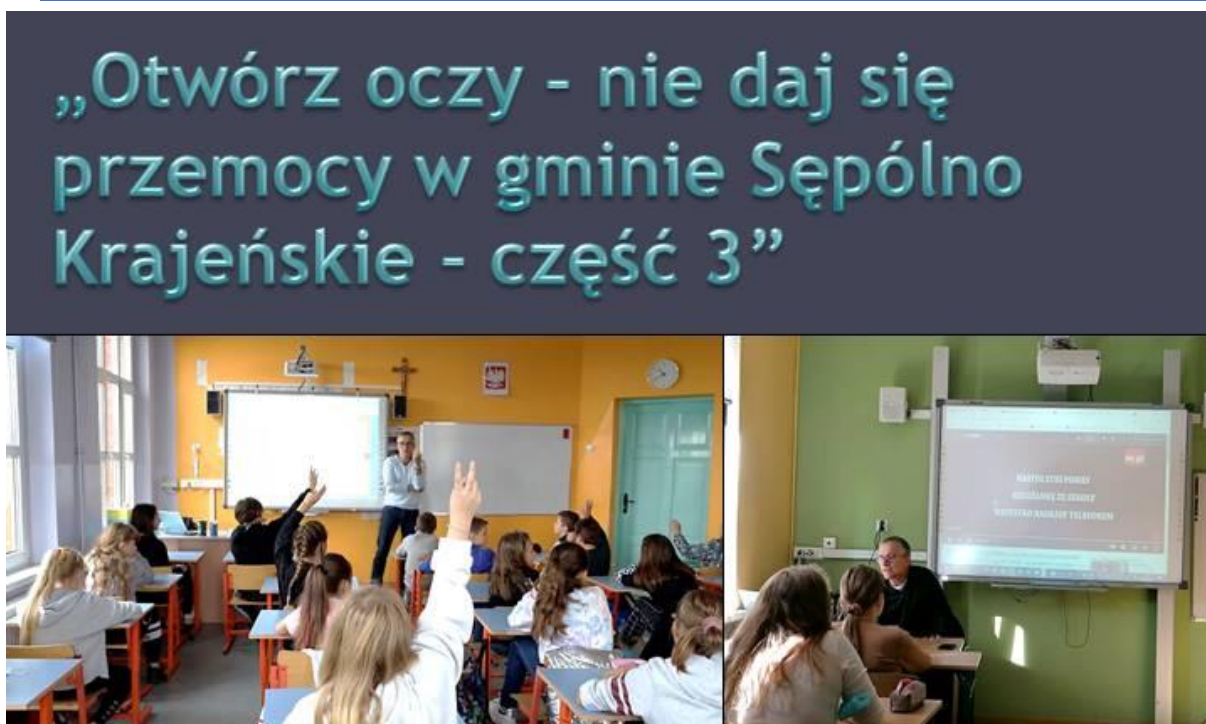
Celem projektu jest wdrożenie kompleksowego i zindywidualizowanego programu umożliwiającego aktywne włączenie społeczne **108 osób**, w tym włączenie 25 osób na rynek pracy.

W ramach projektu zaplanowano:

- organizację działań animatora i lidera Klubu Integracji Społecznej
- organizację spotkań w grupach samopomocowych,
- organizację treningów kompetencji i umiejętności społecznych,
- organizację poradnictwa specjalistycznego,
- pracę socjalną,
- kursy i szkolenia podnoszące kluczowe kompetencje o charakterze zawodowym:
 - ✓ prawo jazdy KAT -B,
 - ✓ opiekun osób starszych i niepełnosprawnych,
 - ✓ robotnik budowlany,
- usługi wspierające aktywizację zawodową,
- pikniki rodzinne,
- wyjazdy integracyjne.

The bottom part of the infographic shows a photograph of a group of people, including children and adults, gathered around a table in a room, engaged in an activity. Some people are standing and talking, while others are seated at the table.

3.5. Projekt „OTWÓRZ OCZY – NIE DAJ SIĘ PRZEMOCY W GMINIE SĘPÓLNO KRAJEŃSKIE!!! – CZĘŚĆ 3”



Gmina Sępólno Krajeńskie wraz z Ośrodkiem Pomocy Społecznej w Sępólnie Krajeńskim w ramach Programu Osłonowego „Wspieranie Jednostek Samorządu Terytorialnego w Tworzeniu Systemu Przeciwdziałania Przemocy w Rodzinie” w 2021 roku zrealizowała projekt, który uzyskał dofinansowanie z Ministerstwa Rodziny i Polityki Społecznej w Warszawie pod nazwą **„OTWÓRZ OCZY - NIE DAJ SIĘ PRZEMOCY W GMINIE SĘPÓLNO KRAJEŃSKIE !!! – CZĘŚĆ 3”** w wysokości **57.690,00 zł**.

Głównym założeniem projektu był rozwój działań profilaktycznych mających na celu podniesienie świadomości społecznej na temat zjawiska przemocy w rodzinie. Odbiorcami projektu były dzieci, młodzież, rodzice oraz osoby zaangażowane w działania na rzecz przeciwdziałania przemocy w rodzinie z terenu miasta i gminy Sępólno Krajeńskie.

Projekt obejmował następujące działania:

1. Diagnoza zjawiska przemocy w rodzinie na terenie gminy.
2. Poszerzanie wiedzy na temat skutków przemocy poprzez: warsztaty, spotkania, pogadanki z udziałem specjalistów dla poszczególnych grup (dzieci i młodzież, nauczyciele, pedagodzy, kuratorzy oraz pracownicy instytucji zaangażowani na rzecz przeciwdziałania przemocy w rodzinie, rodziców, dziadków oraz opiekunów prawnych).
3. Konkurs plastyczny.

4. Przygotowanie filmu profilaktyczno-edukacyjnego z zakresu przemocy dla szkół z terenu gminy Sępólno Krajeńskie.

Pozyskane środki finansowe wzbogaciły działania Gminy Sępólno Krajeńskie i Ośrodka Pomocy Społecznej w Sępólnie Krajeńskiej zmierzające do zwiększenia współpracy pomiędzy instytucjami na co dzień zajmującymi się problematyką przeciwdziałania przemocy w rodzinie.

3.6. Program „Asystent osobisty osoby niepełnosprawnej” – edycja 2021

Ośrodek Pomocy Społecznej w Sępólnie Krajeńskiej przystąpił do realizacji Programu „Asystent osobisty osoby niepełnosprawnej” – edycja 2021, którego głównym założeniem było m.in. wsparcie społeczne osób niepełnosprawnych. Projekt dofinansowano ze środków Państwowego Funduszu Celowego Funduszu Solidarnościowego Asystent Osoby Niepełnosprawnej – Edycja 2021”. Kwota dofinansowania: **246 401,60 zł**.

Cele programu:

- wprowadzenie usługi asystenta jako formy ogólnodostępnego wsparcia dla pełnoletnich osób niepełnosprawnych, posiadających orzeczenie o znacznym lub umiarkowanym stopniu niepełnosprawności, wydawane na podstawie ustawy z dnia 27 sierpnia 1997 r. o rehabilitacji zawodowej i społecznej oraz zatrudnianiu osób niepełnosprawnych (Dz. U. z 2019 r. poz. 1172) albo orzeczenie równoważne do wyżej wymienionych;
- możliwość skorzystania przez osoby niepełnosprawne z pomocy asystenta przy wykonywaniu codziennych czynności oraz funkcjonowaniu w życiu społecznym;
- ograniczenie skutków niepełnosprawności oraz stymulowanie osoby niepełnosprawnej do podejmowania aktywności i umożliwienie realizowania prawa do niezależnego życia;
- przeciwdziałanie dyskryminacji ze względu na niepełnosprawność oraz wykluczeniu społecznemu osób niepełnosprawnych, umożliwienie osobom niepełnosprawnym uczestnictwo w życiu lokalnej społeczności np. poprzez udział w wydarzeniach społecznych, kulturalnych, rozrywkowych czy też sportowych.

Usługi asystenta w szczególności mogą polegać na:

- wyjściu, powrocie oraz/lub dojazdach w wybrane przez uczestnika Programu miejsce (np. dom, praca, placówki oświatowe i szkoleniowe, świątynie, placówki służby zdrowia i rehabilitacyjne, gabinety lekarskie, urzędy, znajomi, rodzina, instytucje finansowe, wydarzenia kulturalne/rozrywkowe/społeczne/sportowe itp.);
- wyjściu, powrocie oraz/lub dojazdach na rehabilitację i zajęcia terapeutyczne;

- zakupach, z zastrzeżeniem aktywnego udziału uczestnika Programu przy ich realizacji;
- załatwieniu spraw urzędowych;
- nawiązaniu kontaktu/współpracy z różnego rodzaju organizacjami;
- korzystaniu z dóbr kultury (tj. muzeum, teatr, kino, galerie sztuki, wystawy itp.).

Usługa asystenta osobistego może być realizowana przez 7 dni w tygodniu w godz. 7:00 – 22:00. Limit godzin usług asystenta przypadających na 1 uczestnika Programu wynosi nie więcej niż 30 godzin miesięcznie.

3.7. Klub Integracji Społecznej

Klub Integracji Społecznej jest miejscem spotkań dla osób pozostających bez zatrudnienia, które chcą być aktywne i poszukują możliwości własnego rozwoju. Czynne uczestnictwo w zajęciach w ramach Klubu pomaga w rozszerzeniu swoich umiejętności społecznych, podniesieniu kwalifikacji zawodowych oraz jest okazją do poznania osób w podobnej sytuacji życiowej. Celem działalności Klubu jest udzielenie pomocy osobom indywidualnym oraz ich rodzinom w odbudowywaniu i podtrzymywaniu umiejętności uczestnictwa w życiu społeczności lokalnej, w powrocie do pełnienia ról społecznych oraz w podniesieniu kwalifikacji zawodowych, jako wartości na rynku pracy. Wyzwolenie się z bierności i uzyskanie narzędzi do samodzielnego radzenia sobie z trudnościami, na jakie napotykają osoby długotrwale bezrobotne. Klub czynny jest codziennie od poniedziałku do piątku.

Głównym celem KIS jest:

- minimalizowanie skutków bezrobocia,
- promowanie aktywności i przedsiębiorczości społecznej,
- przygotowanie do podjęcia zatrudnienia np. w ramach prac społecznie użytecznych,
- przeciwdziałanie wykluczeniu społecznemu,
- pomoc w wychodzeniu z izolacji i osamotnienia,
- integracja działań lokalnej społeczności,
- opracowanie i realizacja programów pomocowych,
- współdziałanie z innymi podmiotami w zakresie realizacji działań wynikających z procesu reintegracji społecznej i zawodowej uczestników Klubu.



W roku 2021 reintegrację społeczną i zawodową nadal utrudniła panująca pandemia. Zgodnie z wytycznymi Wojewody Kujawsko – Pomorskiego w okresie od 26.10.2020 roku

do 11.04.2021 roku działalność Klubu była zawieszona, za czym przemawiała troska o zdrowie i życie uczestników, jak i prowadzących zajęcia. W roku 2021 w zajęciach Klubu Integracji Społecznej uczestniczyło 15 osób.

3.8. Kujawsko-Pomorska Teleopieka

Kujawsko-Pomorska Teleopieka jest wojewódzkim Projektem partnerskim. Liderem Projektu jest Regionalny Ośrodek Polityki Społecznej w Toruniu.

Gmina Sępólno Krajeńskie jest jednym z Partnerów projektu Kujawsko Pomorska Teleopieka w ramach zawartej w dniu 22 grudnia 2020 roku umowy o partnerstwie na rzecz realizacji Projektu Kujawsko-Pomorska Teleopieka w ramach części Regionalnego Programu Operacyjnego Województwa Kujawsko-Pomorskiego na lata 2014-2020 (dalej: RPO WKP 2014-2020) współfinansowanej z Europejskiego Funduszu Społecznego, zwana dalej „umową”, zawarta na podstawie art. 33 ustawy z dnia 11 lipca 2014 roku o zasadach realizacji programów w zakresie polityki spójności finansowanych w perspektywie finansowej 2014-2020 (Dz.U, z 2018 r. poz. 1431 z późn. zm.; dalej ustawa wdrożeniowa).

Projekt realizowany będzie do 31.12.2023 roku.

Głównym celem Projektu jest zwiększenie dostępu do usług społecznych świadczonych w środowisku lokalnym w formie pomocy sąsiedzkiej, wolontariatu opiekuńczego przy wykorzystaniu nowoczesnych technologii, takich jak **teleopieka**.



Oferowane formy wsparcia:

- usługa teleopieki (np. bransoletki);
- usługa pomocy sąsiedzkiej;

- wolontariat opiekuńczy.

Projekt „Kujawsko-Pomorska Teleopieka” skierowany jest do 3 000 osób, mieszkańców województwa kujawsko-pomorskiego, w tym **23 osób zamieszkujących na terenie gminy Sępólno Krajeńskie**, zagrożonych ubóstwem lub wykluczeniem społecznym.

Gmina Sępólno Krajeńskie od miesiąca marca 2022 roku rozpoczyna rekrutację otwartą do Projektu „**Kujawsko-Pomorska Teleopieka**” w związku z możliwością pozyskania kolejnych „opasek życia”.

3.9. Moduł IV programu „Pomoc osobom niepełnosprawnym poszkodowanym w wyniku żywiołu lub sytuacji kryzysowych wywołanych chorobami zakaźnymi”

Ośrodek Pomocy Społecznej w Sępólnie Krajeńskim otrzymał wsparcie dla osób niepełnosprawnych w ramach zadania z Modułu IV programu „Pomoc osobom niepełnosprawnym poszkodowanym w wyniku żywiołu lub sytuacji kryzysowych wywołanych chorobami zakaźnymi”. Zadanie jest w całości finansowane z Państwowego Funduszu Rehabilitacji Osób Niepełnosprawnych.

Celem programu była pomoc finansowa na działania własne na rzecz osób niepełnosprawnych w celu łagodzenia skutków epidemii. Modułu IV programu „Pomoc osobom niepełnosprawnym poszkodowanym w wyniku żywiołu lub sytuacji kryzysowych wywołanych chorobami zakaźnymi” realizowano w okresie **od 14 września 2021 r. do 31 grudnia 2021 r.**

Wsparcie dotyczyło następujących działań:

- zakupu paczek żywnościowych dla 100 osób niepełnosprawnych (październik i listopad 2021 roku),
- organizowania aktywności w celu poprawy kondycji osób niepełnosprawnych dla 30 osób niepełnosprawnych oraz 20 osób z najbliższego otoczenia (wrzesień, październik, listopad, grudzień 2021 roku).

W ramach organizowania aktywności w celu poprawy kondycji osób niepełnosprawnych zorganizowano spotkania z rehabilitantem/fizjoterapeutą. W trakcie zajęć uczestnicy poznali proste ćwiczenia oddechowe, wzmacniające, poprawiające krążenie i pracę serca. Na wykładach oprócz omówienia przyczyn bólu, fizjoterapeutka pokazała jak samemu można wykonać proste ćwiczenia poprawiające kondycję naszego ciała. Wspólne spotkanie pozytywnie wpłynęło na nastroje uczestników, którzy w trakcie zajęć dyskutowali na temat swojego stylu życia.

Moduł IV programu „Pomoc osobom niepełnosprawnym poszkodowanym w wyniku żywiołu lub sytuacji kryzysowych wywołanych chorobami zakaźnymi”



W okresie od 14 września do 31 grudnia 2021 roku Ośrodek Pomocy Społecznej w Sępólnie Krajeńskim realizował Moduł IV programu „Pomoc osobom niepełnosprawnym poszkodowanym w wyniku żywiołu lub sytuacji kryzysowych wywołanych chorobami zakaźnymi”, którego celem była pomoc finansowa na działania własne na rzecz osób niepełnosprawnych w celu łagodzenia skutków epidemii. Wsparciem w postaci zakupu paczek żywnościowych objęto 100 osób niepełnosprawnych (październik i listopad 2021 roku). Dla 30 osób niepełnosprawnych oraz 20 osób z najbliższego otoczenia zorganizowano aktywności w celu poprawy ich kondycji (wrzesień, październik, listopad, grudzień 2021 roku).



Kolejnym wsparciem w ramach organizowania aktywności w celu poprawy kondycji osób niepełnosprawnych były spotkania z instruktorem Nordic walking.

Realizacja programu spotkała się z ogromnym zainteresowaniem osób niepełnosprawnych z terenu Gminy Sępólno Krajeńskie, którzy aktywnie i chętnie uczestniczyli w zajęciach.

4. Prace społecznie użyteczne

Osoba kierowana do prac społecznie użytecznych musi być nie tylko bezrobotna, ale także korzystać ze świadczeń pomocy społecznej. Może to być także członek rodziny korzystającej z pomocy społecznej. Ośrodki Pomocy Społecznej po wcześniejszym zapoznaniu się z sytuacją bytową świadczeniobiorców tworzą listę osób odpowiednich do wykonywania prac społecznie użytecznych. Świadczeniobiorca pomocy społecznej może zostać skierowany do prac społecznie użytecznych w miejscu zamieszkania lub w miejscu pobytu.

Maksymalna liczba godzin prac wynosi 10 godzin tygodniowo. Osoba zachowuje status osoby bezrobotnej – pozostaje zarejestrowana jako bezrobotna. Za wykonywaną pracę otrzymuje świadczenie pieniężne w wysokości ustalonej przez gminę. Czas wykonywania

prac to zazwyczaj niecały rok kalendarzowy. Miejscem wykonywania prac porządkowych na terenie gminy Sępólno Krajeńskie są tereny wiejskie, może to być na przykład: świetlica wiejska i tereny zielone, place zabaw, teren miasta, na obszarze którego wykonuje się ww. prace.

Prace społecznie użyteczne są formą aktywizacji zawodowej, kształtują postawy i przywracają zdolność pełnienia ról społecznych i zawodowych. Przy okazji dyscyplinują osobę bezrobotną, gdyż odmowa pracy na rzecz gminy może skutkować ograniczeniem lub odmową udzielenia pomocy świadczonej przez Ośrodek Pomocy Społecznej.

W roku 2021 prace społecznie użyteczne świadczyło **28 osób bezrobotnych** na terenie 18 sołectw oraz na Osiedlu Nr 1 i 2 oraz na terenie Ośrodka Pomocy Społecznej w Sępólnie Kr. Na ten cel wydatkowano kwotę **24 735,36 zł**, co stanowi 59,84% planu. Wynika to z braku osób uprawnionych do wykonywania prac społecznie użytecznych z uwagi na zmniejszającą się ilość osób korzystających ze świadczeń pomocy społecznej w roku 2020, które mogłyby wykonywać ww. prace na terenie naszej gminy.

5. Gminny Program Profilaktyki i Rozwiązywania Problemów Alkoholowych oraz Przeciwdziałania Narkomanii na rok 2021

5.1. Działalność Gminnej Komisji ds. Rozwiązywania Problemów Alkoholowych w Sępólnie Krajeńskim

Gminna Komisja ds. Rozwiązywania Problemów Alkoholowych w Sępólnie Krajeńskim w okresie od stycznia do grudnia 2021 roku odbyła 13 protokółowanych posiedzeń, na których omawiano sprawy dot. zakresu działań Gminnej Komisji.

Zespoły realizujące zadania dotyczące motywacji osób uzależnionych od alkoholu odbyły w 2021 roku 12 spotkań, na które wezwano 107 osób.

Komisja w okresie od stycznia do grudnia 2021 roku zaopiniowała pozytywnie 18 lokalizacji punktów sprzedaży napojów alkoholowych:

- ✓ do 4,5 % zawartości alkoholu oraz piwo - 14 zezwoleń,
- ✓ od 4,5% do 18% zawartości alkoholu - 15 zezwoleń,
- ✓ pow. 18% zawartości alkoholu - 13 zezwoleń.

5.2. Działalność Świetlicy Terapeutycznej w Sępólnie Krajeńskim

Działalność Świetlicy Terapeutycznej dla dzieci z rodzin dysfunkcyjnych (m.in. zajęcia socjoterapeutyczne, zajęcia opiekuńcze). Świetlica Terapeutyczna w Sępólnie Krajeńskim jest specjalistyczną placówką wsparcia dziennego pełniąc funkcję opiekuńczą i terapeutyczną. Swoimi działaniami obejmuje dzieci i młodzież w wieku szkolnym, wychowujących się w warunkach niekorzystnych dla ich rozwoju oraz udziela wsparcia w trudnych

sytuacjach życiowych dzieci. Celem działania świetlicy jest niesienie pomocy dzieciom pokrzywdzonym przez los, udzielenie wsparcia emocjonalnego, społecznego, osobowościowego, wyposażenie dzieci w umiejętności radzenia sobie z trudnymi sytuacjami szkolnymi i życiowymi, rozwijanie zdolności i zasobów dzieci.

W świetlicy funkcjonują 3 grupy socjoterapeutyczne:

- grupa młodszą,
- grupa średnia,
- grupa starsza.

W 2021 roku do świetlicy terapeutycznej uczęszczało łącznie 127 dzieci. 49 dzieci z klasy I-II oraz 78 dzieci z klasy III- VIII (w tym 13 dzieci z orzeczeniem o niepełnosprawności).

5.3. Działania profilaktyczne Komendy Powiatowej Policji w Sępólnie Krajeńskim

Zakup elementów odblaskowych przez Komendę Powiatową Policji w Sępólnie Krajeńskim. W 2021 roku Komenda Powiatowa Policji w Sępólnie Krajeńskim zrealizowała następujące działania z zakresu profilaktyki: działania prewencyjne „Odblaski ratują życie”, „Trzeźwy Kierujący” oraz „Narkotyki i dopalacze zabijają” w ramach akcji podjęto działania profilaktyczne wśród uczestników ruchu drogowego ukierunkowane na podniesienie świadomości w zakresie trzeźwości i bezpieczeństwa w ruchu drogowym, przekazano odblaski dzieciom ze szkół podstawowych na terenie gminy Sępólno Krajeńskie oraz mieszkańcom.

5.4. Zwiększenie dostępności pomocy terapeutycznej i rehabilitacyjnej dla osób uzależnionych od alkoholu oraz osób współuzależnionych

NZOZ „JANTAR” Ośrodek Terapii Uzależnień i Współuzależnienia w Sępólnie Krajeńskim oferuje wsparcie dla mieszkańców gminy Sępólno Krajeńskie. W 2021 roku z pomocy skorzystało łącznie 148 pacjentów (116 osób współuzależnionych oraz 32 uzależnione).

Dla w/w pacjentów przeprowadzono łącznie 1918 sesji.

5.5. Warsztaty „Dzieci z problemem FAS - dzieci z płodowym zespołem alkoholowym”

W 2021 roku zorganizowano szkolenie dla wychowawców oraz rodziców dzieci Żłobka i Klubu Dziecięcego w Centrum Małego Dziecka i Rodziny w Sępólnie Krajeńskim pn. „Dzieci z problemem FAS- dzieci z płodowym zespołem alkoholowym”. Warsztaty zwiększyły wiedzę

uczestników nt. czym jest FAS, przyczyny, objawy, deficyty anatomiczne i psychologiczne, jak alkohol wpływa na mózg dziecka, diagnozowanie, konsekwencje choroby, leczenie.

Zajęcia prowadzone były z wykorzystaniem różnych form przekazu m.in. wykład, prezentacja multimedialna, film. Każdy z uczestników otrzymał materiały szkoleniowe. W zajęciach udział wzięli rodzice oraz wychowawcy.

5.6. Wypoczynek dzieci, działania profilaktyczne

Koszty związane w gorącym posiłkiem dla dzieci z rodzin dysfunkcyjnych uczestniczących w wypoczynku letnim organizowanym przez Centrum Kultury i Sztuki w Sępólnie Krajeńskim oraz Bibliotece Publicznej w Sępólnie Krajeńskim oraz zagospodarowaniem czasu wolnego dzieciom m.in. po lockdownie poprzez organizację różnego rodzaju zajęć profilaktycznych.

5.7. Szkolenie dla członków zespołu Interdyscyplinarnego w Sępólnie Krajeńskim oraz osób zaangażowanych w działania na rzecz przeciwdziałania przemocy w rodzinie w gminie Sępólno Krajeńskie oraz szkolenia dla członków Gminnej Komisji ds. Rozwiązywania Problemów Alkoholowych w Sępólnie Krajeńskim.

W 2021 roku łącznie 91 osób uczestniczyło w szkoleniach z zakresu przeciwdziałania przemocy w rodzinie oraz z dialogu motywującego w pracy z osobami uzależnionymi od alkoholu.

5.8. Kujawsko – Pomorska Niebieska Linia Pogotowie dla Ofiar Przemocy w Rodzinie.

Ośrodek Pomocy Społecznej w Sępólnie Krajeńskim od kilku lat wspiera finansowo zadanie o nazwie Kujawsko Pomorska Niebieska Linia Pogotowie dla Ofiar Przemocy w Rodzinie zgodnie z corocznie zawierającym porozumieniem.

Zgodnie z zawartym porozumieniem w 2021 roku w ramach wsparcia udzielono:

- 448 porad prawnych,
- 351 porad psychologicznych,
- 363 konsultacje terapeutyczno-psychologiczne,
- udzielono 12 porad internetowych,
- 7 spraw prowadzonych przez kancelarię adwokacką - zastępstwo procesowe przed sądami powszechnymi,
- 4 sprawy mediacyjne,
- 28 konsultacji oraz 46 rozmów informacyjnych w ramach dyżurów dla członków Zespołów Interdyscyplinarnych i grup roboczych,

- 28 zapytań ze strony policji, dotyczących osób, w związku z którymi toczyło się postępowanie przygotowawcze z podejrzeniem występowania przemocy w rodzinie,
- 15 zgłoszeń dotyczących przemocy, które skutkowały interwencją do MOPS/MOPR/GOPS.

We wszystkich wskazanych sytuacjach pracownicy Ośrodków Pomocy Społecznej odwiedzili wskazane miejsca i rodziny oraz podjęli właściwe środki zaradcze.

Aktualnie możliwością wsparcia w ramach „Kujawsko - Pomorskiej „Niebieskiej Linii” Pogotowie Dla Ofiar Przemocy w Rodzinie objętych jest ponad 1,5 miliona mieszkańców na stałe zameldowanych na terenie 130 gmin województwa Kujawsko - Pomorskiego, posiadających zawarte porozumienia.

5.9. Punkt Interwencji Kryzysowej przy Ośrodku Pomocy Społecznej w Sępólnie Krajeńskim

Punkt Interwencji Kryzysowej kontynuuje swoją działalność od 14 lat. Działa w godzinach popołudniowo - wieczornych, cztery dni w tygodniu, z uwagi na udostępnienie mieszkańcom gminy Sępólno Krajeńskie możliwości skorzystania z pomocy. Zaznaczyć należy, iż pomoc oraz wsparcie w Punkcie Interwencji Kryzysowej jest bezpłatne. W PIK-u jest zatrudnionych 7 specjalistów.

Specjaliści zajmują się problematyką:

- prawną (prawnik, kurator sądowy),
- psychologiczną (psycholog),
- pedagogiczną (socjoterapeuta),
- socjalną (specjalista pracy socjalnej),
- poradnictwo rodzinne (pedagog).

Najczęściej zgłaszane problemy to:

- konflikty w relacjach rodzinnych,
- trudności z adaptacją środowiskową,
- doskonalenie kompetencji wychowawczych rodziców,
- trudności funkcjonowania osób obciążonych przemocą,
- praca ze sprawcami przemocy,
- problemy w funkcjonowaniu emocjonalnym (również po przeżyciach traumatycznych),
- konsultacje,
- wsparcie psychologiczne,
- terapia psychologiczna.

W 2021 roku w Punkcie Interwencji Kryzysowej udzielono łącznie 435 porad indywidualnych.

6. Mieszkania chronione treningowe

Zgodnie z zarządzeniem Nr Or. 0050.1.99.2014 Burmistrza Sępólna Krajeńskiego z dnia 14 października 2014 r. oddano Ośrodkowi Pomocy Społecznej w Sępólnie Krajeńskiej do bezpłatnego używania lokal mieszkalny przy ul. Kościuszki 5/3 w Sępólnie Krajeńskiej. Zgodnie z zarządzeniem Nr Or.0050.1.14.2017 z dnia 14 lutego 2017r. oddano Ośrodkowi Pomocy Społecznej w Sępólnie Krajeńskiej drugie mieszkanie chronione w miejscowości Wałdowo 137/9 oraz zarządzeniem Nr Or.0051.1.37.2020 Burmistrza Sępólna Krajeńskiego z dnia 14 kwietnia 2020 roku oddano do bezpłatnego użytkowania kolejne trzecie mieszkanie z przeznaczeniem na mieszkanie chronione w Sępólnie Krajeńskiej na ul. Krótkiej 1/3. Aktualnie Ośrodek Pomocy Społecznej w Sępólnie Krajeńskiej dysponuje 3 mieszkaniami chronionymi treningowym na terenie miasta i gminy Sępólno Krajeńskie.

Mieszkanie chronione treningowe jest formą pomocy społecznej przygotowującą osoby tam przebywające pod opieką specjalistów, do prowadzenia samodzielnego życia. Mieszkanie to zapewnia warunki do samodzielnego funkcjonowania w środowisku, w integracji ze społecznością lokalną.

W mieszkaniu chronionym treningowym w Sępólnie Krajeńskiej przy ul. T. Kościuszki 5/3 w 2021 roku przebywało 6 osób dorosłych oraz 1 dziecko.

W mieszkaniu chronionym treningowym w Sępólnie Krajeńskiej przy ul. Krótkiej 1/3 w 2021 roku w ramach projektu „Bezpieczny Dom- pewna przyszłość” przebywały 23 osoby.

W mieszkaniu chronionym treningowym w Wałdowie w 2021 roku przebywały 3 osoby.

7. Gminny Program Wspierania Rodziny na lata 2019-2021

Zgodnie z art. 3 ust. 1 w/w ustawy obowiązek wspierania rodziny przeżywającej trudności w wypełnianiu funkcji opiekuńczo - wychowawczych oraz organizacji pieczy zastępczej, w zakresie ustalonym ustawą spoczywa na jednostkach samorządu terytorialnego oraz na organach administracji rządowej.

System pieczy zastępczej ma na celu: wzmocnienie roli funkcji rodziny, rozwijanie umiejętności opiekuńczo – wychowawczych rodziny, podniesienie świadomości w planowaniu oraz funkcjonowaniu rodziny, wzmacnianie integracji rodziny, przeciwdziałanie marginalizacji i degradacji społecznej rodziny, dążenie do reintegracji rodziny dzięki czemu zwiększa się szanse na pozostawienie dziecka w jego naturalnym środowisku dzięki utrzymaniu lub przywróceniu zdolności rodziny do pełnienia swoich funkcji opiekuńczo – wychowawczych.

W programie skupiono się przede wszystkim na zadaniach gminy Sępólno Krajeńskie w zakresie zapisów ustawy o wspieraniu rodziny i systemie pieczy zastępczej. To z myślą o rodzinie ustawodawca postanowił zastąpić dotychczasowy prymat prorodzinnych form opieki, pracą z rodziną w jej środowisku lokalnym, w jej miejscu zamieszkania.

W gminie Sępólno Krajeńskie realizowany był Gminny Program Wspierania Rodziny w Sępólnie Krajeńskiej na lata 2019-2021 przyjęty Uchwałą Rady Miejskiej w Sępólnie Krajeńskiej Nr III/24/2018 z dnia 27 grudnia 2018 roku.

Cele Programu Wspierania Rodziny w gminie Sępólno Krajeńskie:

Cel główny

Stworzenie warunków umożliwiających poprawę sytuacji społecznej rodzin zagrożonych wykluczeniem społecznym oraz ich wspieranie w prawidłowym funkcjonowaniu.

Cele szczegółowe

1. Podejmowanie działań profilaktycznych i edukacyjnych na rzecz rodzin.
2. Zapewnienie rodzinom mającym trudności w prawidłowym wypełnianiu funkcji opiekuńczo-wychowawczej wsparcia i pomocy asystenta rodziny.
3. Szeroka współpraca z instytucjami, stowarzyszeniami, organizacjami pozarządowymi na rzecz dziecka i rodziny.
4. Podejmowanie działań na rzecz powrotu dziecka do rodziny biologicznej poprzez wprowadzenie w rodzinę asystenta rodziny.
5. Wspieranie kobiet w ciąży i rodzin zgodnie z ustawą z dnia 4 listopada 2016 r. o wspieraniu kobiet w ciąży i rodzin „Za życiem”.

Należy podkreślić fakt, iż asystent rodziny nie pracuje jedynie z rodzinami biologicznymi mającymi problemy opiekuńczo-wychowawcze i zagrożonymi odebraniem dziecka, ale również z rodzinami, którym ograniczono już prawa rodzicielskie poprzez umieszczenie dzieci w pieczy zastępczej.

Praca **asystenta rodziny** odbywa się w miejscu zamieszkania tych rodzin i poza nim, przy aktywnym współdziałaniu podmiotów wspierających rodzinę. Zakres zadań asystenta rodziny obejmuje cztery obszary: bezpośrednią pracę z rodzicami, bezpośrednią pracę z dziećmi, działania realizowane na rzecz dziecka i rodziny oraz organizację własnej pracy. Asystent rodziny pracuje z rodziną w oparciu o plan pracy z rodziną. Współpraca z rodziną jest długofalowa, w zależności od potrzeb rodziny prowadzona średnio przez 3-4 lata. Jednak są rodziny, które objęte są asystenturą od 6-7 lat z uwagi na trudności oraz gdy jest postanowienie sądu. Najważniejszymi problemami w pracy asystenta jest oprócz braku współpracy ze strony rodziny są:

- + brak mieszkań jako czynnik uniemożliwiający prawidłową pracę z rodziną (rodziny wielopokoleniowe, wieloproblemowe, rodziny, w których mieszka sprawca przemocy ze swoją rodziną),
- + konieczność uzyskiwania zgody na asystenturę przez rodzinę (gdy nie ma postanowienia sądu rodzinnego ustanawiającego asystenta dla danej rodziny),
- + roszczeniowe postawy klientów (obarczanie asystenta odpowiedzialnością za niepowodzenia we wszystkich sferach życia rodziny),
- + brak poczucia bezpieczeństwa w pracy asystenta (agresja członków rodziny, choroby psychiczne) itp.

Liczba rodzin, z którymi jeden asystent rodziny może w tym samym czasie prowadzić pracę, jest uzależniona od stopnia trudności wykonywanych zadań, jednak nie może przekraczać **15**. Działaniami asystenta rodziny w roku 2021 objętych zostało **44 rodziny** w tym, w tych rodzinach **72 dzieci**.

Praca asystenta rodziny w 2021 roku koncentrowała się głównie na:

- wzmocnieniu kompetencji rodziców;
- pomocy w budowaniu prawidłowego wzorca rodziny, rodzica;
- pomocy w poszukiwaniu pracy, motywacja do podjęcia zatrudnienia;
- pomocy w dysponowaniu posiadanym budżetem – trening ekonomiczny;
- pomocy w egzekwowaniu obowiązku szkolnego;
- pomocy w nauce zdalnej dzieciom uczącym się;
- pomocy w budowaniu prawidłowych relacji między członkami rodziny;
- pomocy w załatwianiu spraw urzędowych i lekarskich;
- pomocy w wyrobieniu prawidłowych nawyków higienicznych;
- pomocy w utrzymaniu czystości w najbliższym otoczeniu.

Tabela - Liczba rodzin objętych współpracą z asystentem rodziny w 2021 roku

	2021
Liczba rodzin objętych wsparciem asystenta rodziny	44
Liczba rodzin, z którymi asystenci rodziny zakończyli współpracę	20
Liczba rodzin, w których asystent rodziny został przyznany postanowieniem sądu	17

W roku 2021 **czworo dzieci** zostało umieszczonych w pieczy zastępczej (art. 12 a ustawy o przeciwdziałaniu przemocy w rodzinie). W razie bezpośredniego zagrożenia życia lub zdrowia dziecka w związku z przemocą w rodzinie pracownik socjalny wykonujący obowiązki służbowe ma prawo odebrać dziecko z rodziny i umieścić je u innej niezamieszkującej wspólnie osoby najbliższej, w rozumieniu art. 115 § 11 ustawy z dnia 6 czerwca 1997 r. –

Kodeks karny,
w rodzinie zastępczej lub w placówce opiekuńczo-wychowawczej.

Gmina Sępólno Krajeńskie zobowiązana była do ponoszenia wydatków za pobyt **46 dzieci** w pieczy zastępczej (rodziny zastępcze, placówki opiekuńczo-wychowawcze, rodzinne domy dziecka).

Na realizację powyższego zadania w 2021 roku wydatkowano kwotę w wysokości **464 158,23 zł.**

Gmina Sępólno Krajeńskie otrzymała środki finansowe zgodnie z umową nr 101/2021 z dnia 7 grudnia 2021 roku ramach „Programu asystent rodziny na rok 2021”. Kwota przekazana w ramach programu w wysokości 4.000,00 zł.

Środki te zostały przeznaczone na dofinansowanie kosztów wypłaty dodatków do wynagrodzenia dla asystentów rodziny aktywnie działających na rzecz rodzin.

Asystenci rodziny w 2021 roku podnosili swoje kwalifikacje poprzez udział w szkoleniach i warsztatach:

1. Szkolenie w zakresie dialogu motywującego w pracy z młodzieżą i dorosłymi (maj 2021 r.).
2. Warsztaty dla członków Zespołu Interdyscyplinarnego w Sępólnie Krajeńskiej i osób zaangażowanych na rzecz przeciwdziałania przemocy w rodzinie (wrzesień 2021 r.).
3. Warsztaty profilaktyczne z zakresu wypalenia zawodowego dla osób pracujących z rodzinami w kryzysie na terenie miasta i gminy Sępólno Krajeńskie (wrzesień 2021 r.)
4. Szkolenie w zakresie dialogu motywującego (grudzień 2021 r.).

W 2021 roku żadna rodzina, w której jest wsparcie asystenta rodziny nie została objęta pomocą rodziny wspierającej (brak złożonych wniosków).

Asystenci rodziny w 2021 roku we wszystkich rodzinach objętych wsparciem współpracowali z kuratorami sądowymi, szkołami, sądami, powiatowymi centrami pomocy rodzinie w zakresie oceny sytuacji dziecka wychowującego się w rodzinie niewydolnej wychowawczo lub umieszczonego w pieczy zastępczej.

Część zadań realizowanych w ramach programu wspierania rodziny opisanych jest w:

- Gminnym Programie Profilaktyki i Rozwiązywania Problemów Alkoholowych oraz Przeciwdziałania Narkomanii na rok 2021;
- Realizacji Karty Dużej Rodziny w 2021 roku;
- Punkcie Interwencji Kryzysowej w Sępólnie Krajeńskiej działającym przy Ośrodku Pomocy Społecznej w Sępólnie Krajeńskiej.

Potrzeby związane z realizacją zadań:

1. Podnoszenie kwalifikacji i kompetencji zawodowych asystentów rodziny.
2. Superwizja dla asystentów rodziny.
3. Utrzymywanie dobrej współpracy z członkami zespołu interdyscyplinarnego i grup roboczych realizującymi procedurę „Niebieska Karta”.
4. Zabezpieczenie środków finansowych na podnoszenie kwalifikacji przez asystentów rodziny.

Mając na uwadze dużą skuteczność w udzielaniu pomocy rodzinom niewydolnym w sprawach opiekuńczo-wychowawczych konieczne jest utrzymanie dotychczasowego kierunku działań, a przede wszystkim wysokiej aktywności i współpracy pozostałych instytucji i organizacji pozarządowych mających w swoich zadaniach pracę z rodziną.

Duże znaczenie w realizacji Gminnego Programu Wspierania Rodziny w Gminie Sępólno Krajeńskie ma działalność placówki wsparcia dziennego prowadzona w formie specjalistycznej – Świetlicy Terapeutycznej funkcjonującej na terenie gminy od wielu lat. Podejmowanie przez nią działania skierowane są do dzieci i ich rodzin i wpisują się w założenia programu.

8. Gminny Program Przeciwdziałania Przemocy w Rodzinie oraz Ochrony Ofiar Przemocy w Rodzinie na terenie Gminy Sępólno Krajeńskie na lata 2021-2024

Do zadań własnych gminy, o których mówi ustawa o przeciwdziałaniu przemocy w rodzinie należy w szczególności tworzenie gminnego systemu przeciwdziałania przemocy w rodzinie, w tym:

- 1) opracowanie i realizacja gminnego programu przeciwdziałania przemocy w rodzinie oraz ochrony ofiar przemocy w rodzinie;
- 2) prowadzenie poradnictwa i interwencji w zakresie przeciwdziałania przemocy w rodzinie w szczególności poprzez działania edukacyjne służące wzmocnieniu opiekuńczych i wychowawczych kompetencji rodziców w rodzinach zagrożonych przemocą w rodzinie;
- 3) zapewnienie osobom dotkniętym przemocą w rodzinie miejsc w ośrodkach wsparcia;
- 4) tworzenie zespołów interdyscyplinarnych.

Realizacja powyższych zadań w gminie Sępólno Krajeńskie prowadzona jest w oparciu o Gminny Program Przeciwdziałania Przemocy w Rodzinie oraz Ochrony Ofiar Przemocy w Rodzinie na lata 2021-2024, którego głównym celem jest przeciwdziałanie zjawisku przemocy w rodzinie w gminie poprzez tworzenie profesjonalnego i jednolitego systemu wsparcia dla osób zagrożonych bądź uwikłanych w zjawisko przemocy w rodzinie.

Program został przyjęty Uchwałą Rady Miejskiej w Sępólnie Krajeńskim Nr XXVI/237/2020 z dnia 25 listopada 2020 roku.

Cele Programu Przeciwdziałania Przemocy w Rodzinie w gminie Sępólno

Krajeńskie:

Cel główny:

Głównym celem programu jest przeciwdziałanie zjawisku przemocy w rodzinie w Gminie Sępólno Krajeńskie poprzez tworzenie profesjonalnego i jednolitego systemu wsparcia dla osób zagrożonych bądź uwikłanych w zjawisko przemocy w rodzinie.

Cele szczegółowe:

1. Rozwijanie działań profilaktycznych w zakresie przeciwdziałania przemocy.
2. Zwiększenie pomocy i ochrony wobec osób doświadczających przemocy w rodzinie.
3. Zapobieganie stosowania przemocy w rodzinie.
4. Rozszerzenie kompetencji osób zaangażowanych w działania z zakresu przeciwdziałania przemocy w rodzinie.

Realizacja Programu Przeciwdziałania Przemocy w Rodzinie w Gminie Sępólno

Krajeńskie:

Cel szczegółowy nr 1: Rozwijanie działań profilaktycznych w zakresie przeciwdziałania przemocy.

Działania:

1. *Diagnozowanie zjawiska przemocy w rodzinie na obszarze gminy Sępólno Krajeńskie – realizacja 2021 rok.*

Systematyczne diagnozowanie zjawiska przemocy jest bardzo istotne, ponieważ pozwoli to w odpowiednim momencie reagować i dostosowywać kierunki działań w celu pomocy osobom i rodzinom. Raport na temat skali problemu alkoholowego, narkomanii oraz zjawiska przemocy w rodzinie ze szczególnym uwzględnieniem sytuacji dzieci i młodzieży.

Raport zrealizowano w ramach projektu "OTWÓRZ OCZY-NIE DAJ SIĘ PRZEMCY W GMINIE SĘPÓLNIE KRAJEŃSKIE!!! - CZĘŚĆ 3" w miesiącach lipiec-wrzesień 2021 roku.

2. *Podniesienie poziomu wiedzy na temat zjawiska przemocy w rodzinie, zmiana mentalności i uwrażliwienie mieszkańców gminy Sępólno Krajeńskie na problematykę przemocy.*

a) Liczba ulotek i plakatów – **200 sztuk** (ulotki i plakaty zostały przekazane do Urzędu Miejskiego w Sępólnie Krajeńskim, Komendy Powiatowej Policji w Sępólnie Krajeńskim, placówek ochrony zdrowia działających na terenie gminy Sępólno Krajeńskie, szkół i przedszkoli na terenie gminy Sępólno Krajeńskie, Gminnej Komisji ds. Rozwiązywania Problemów Alkoholowych w Sępólnie Krajeńskim, Poradni Psychologiczno-Pedagogicznej w Sępólnie Krajeńskim, Centrum Małego Dziecka i Rodziny w Sępólnie Krajeńskim.

W ramach realizowanego projektu z Ministerstwa Rodziny i Polityki Społecznej w Warszawie opracowano kalendarz na 2022 rok oraz plakaty dotyczące przeciwdziałania przemocy w rodzinie ze wskazaniem danych teleadresowych instytucji.

- b)** Wsparcie Punktu Interwencji Kryzysowej w Sępólnie Krajeńskiej - najczęściej zgłaszane problemy to: konflikty w relacjach rodzinnych, trudności z adaptacją środowiskową, wzmacnianie kompetencji wychowawczych rodziców, trudności funkcjonowania osób obciążonych przemocą, praca ze sprawcami przemocy, problemy w funkcjonowaniu emocjonalnym (również po przeżyciach traumatycznych), próby samobójcze, sprawy spadkowe, uzależnienia.
 - c)** Współpraca z Uniwersytetem Trzeciego Wieku w Sępólnie Krajeńskiej, Warsztatami Terapii Zajęciowej w Sępólnie Krajeńskiej. W 2021 roku zorganizowano Mikołajki oraz przedstawienie jasełkowe „Anielskie zamieszkanie” w Ośrodku Pomocy Społecznej w Sępólnie Krajeńskiej, w którym uczestniczyli mieszkańcy.
 - d)** W ramach realizacji projektu z MRiPS w 2021 roku i realizacji projektów organizowano warsztaty, festyny i imprezy tematyczne, w których uczestniczyli licznie mieszkańcy gminy Sępólno Krajeńskie.
- 3.** *Prowadzenie działań edukacyjnych dla dzieci i młodzieży z zakresu radzenia sobie ze stresem i agresją, rozwiązywania konfliktów bez użycia przemocy.*
- a)** Zgodnie z Gminnym Programem Profilaktyki i Rozwiązywania Problemów Alkoholowych oraz Przeciwdziałania Narkomanii na 2021 rok przeprowadzono pozalekcyjne zajęcia dla dzieci - ferie zimowe zorganizowane przez Bibliotekę Publiczną w Sępólnie Krajeńskiej, w których wzięło udział **20 dzieci**.
 - b)** W ramach realizacji projektu z MRiPS odbyły się warsztaty, których celem było wykształcenie u młodych ludzi umiejętności radzenia sobie z sytuacjami trudnymi, przemocą, hejtem w szkole i sieci. W warsztatach udział wzięło **668 uczniów** szkół podstawowych i ponadpodstawowych z terenu Gminy.
- 4.** *Prowadzenie edukacji w celu wzmocnienia kompetencji wychowawczych rodziców.*
- Pracownicy socjalni pracę socjalną prowadzoną poprzez diagnozę, wsparcie, edukację, poradnictwo w obszarze opieki i wychowania dzieci, w tym pomoc w rozwiązywaniu problemów wychowawczych z dziećmi. Udzielają również pomocy w rozwiązywaniu
- i łagodzeniu konfliktów rodzinnych, wsparciu dla osób doznających przemocy, udzielają informacji o poradnictwie specjalistycznym i motywowaną do skorzystania z grup pomocowych. W przypadku sytuacji kryzysowej w rodzinie pomagają w uzyskaniu miejsca w placówce interwencji kryzysowej.

Cel szczegółowy nr 2: Zwiększenie pomocy i ochrony wobec osób doznających przemocy w rodzinie

Działania:

1. Udzielanie pomocy i wsparcia dla osób doznających przemocy w rodzinie.

Liczba wypełnionych „Niebieskich Kart –A” – **48 łącznie** – (Policja – 35, Ośrodek Pomocy Społecznej – 11, Oświata – 2, Ochrona zdrowia – 2, GKRPA – 0); liczba rodzin, gdzie została wszczęta procedura „Niebieska Karta” w 2021 roku – **38**.

Liczba osób, objętych pomocą grup roboczych w związku z przemocą w rodzinie – **195**.

- W 2021 roku w Specjalistycznym Ośrodku Wsparcia dla Ofiar Przemocy w Rodzinie w Tucholi nie została umieszczona żadna rodzina.
- W wyniku bezpośredniego zagrożenia życia lub zdrowia w związku z przemocą w rodzinie w 2021 roku **4 dzieci** zostało umieszczonych w pieczy zastępczej.

2. Wspieranie i rozwijanie podmiotów, które udzielają pomocy osobom doznającym przemocy w rodzinie.

W 2021 roku odbyły się 4 spotkania Zespołu Interdyscyplinarnego i 90 spotkań grup roboczych.

- Liczba zakończonych procedur w ramach „Niebieskiej Karty” w związku z:
 - ustaniem przemocy w rodzinie i uzasadnionym przypuszczeniu o zaprzestaniu dalszego stosowania przemocy w rodzinie – **29 „Niebieskich Kart”**,
 - rozstrzygnięciem o braku zasadności podejmowania działań, dalszym braku zasadności podejmowania działań – **12 „Niebieskich Kart”**.

3. Wizyty pracowników socjalnych i dzielnicowych w ramach monitoringu rodzin, gdzie występuje przemoc.

- Liczba wizyt, gdzie wszczęto procedurę „Niebieska Karta” w 2021 roku pracowników socjalnych oraz funkcjonariuszy policji w rodzinach dotkniętych przemocą w rodzinie – **66 wizyt** (niektóre środowiska były monitorowane kilkakrotnie).

4. Upowszechnianie informacji w zakresie możliwości i form uzyskania pomocy dla osób doznających przemocy w rodzinie.

Informacje ukazujące się w prasie lokalnej oraz na stronie Ośrodka Pomocy Społecznej w Sępólnie Krajeńskim zawierające informacje na temat oferowanych form pomocy i wsparcia.

5. Rozpowszechnianie informacji na temat możliwości uzyskania pomocy .

- Liczba ulotek i plakatów – **200 sztuk** (przekazane do: Urzędu Miejskiego w Sępólnie Krajeńskim, Komendy Powiatowej Policji w Sępólnie Krajeńskim, placówek ochrony zdrowia działających na terenie gminy Sępólno Krajeńskie, szkół i przedszkoli na terenie gminy Sępólno Krajeńskie, Gminnej Komisji ds. Rozwiązywania Problemów

Alkoholowych w Sępólnie Krajeńskim, Poradni Psychologiczno-Pedagogicznej w Sępólnie Krajeńskim, Centrum Małego Dziecka i Rodziny w Sępólnie Krajeńskim).

- W ramach realizowanego projektu z MRiPS opracowano kalendarz na 2022 rok, plakaty i ulotki dotyczące przeciwdziałania przemocy w rodzinie ze wskazaniem danych teleadresowych instytucji.

Cel szczegółowy nr 3: Zapobieganie stosowaniu przemocy w rodzinie

Działania:

1. Oddziaływanie psychologiczne i terapeutyczne na osoby stosujące przemoc.

Powiatowe Centrum Pomocy Rodzinie w Sępólnie Krajeńskim z siedzibą Więcborku zrealizowało w 2021 roku program korekcyjno-edukacyjny dla osób stosujących przemoc w rodzinie. Ośrodki Pomocy Społecznej z terenu powiatu sępoleńskiego w roku 2021 wytypowały łącznie 25 osób, które mogłyby wsiąść udział w programie. Do uczestnictwa w programie zadeklarowało się jednak 11 osób, z czego 8 osób uczestniczyło w nim, a ukończyły go 4 osoby.

Liczba przekazanych przez grupę roboczą wniosków do Gminnej Komisji ds. Rozwiązywania Problemów Alkoholowych w Sępólnie Krajeńskim o podjęcie działań zobowiązujących osobę uzależnioną od alkoholu do podjęcia leczenia – 8 wniosków.

2. Rozpowszechnianie informacji na temat konsekwencjach stosowania przemocy.

Informacje znajdują się na stronie internetowej Ośrodka Pomocy Społecznej w Sępólnie Krajeńskim.

Cel szczegółowy nr 4: Rozszerzenie kompetencji osób zaangażowanych w działania z zakresu przeciwdziałania przemocy w rodzinie.

Działania:

1. Organizacja profesjonalnych szkoleń, podnoszenie wiedzy z zakresu przeciwdziałania przemocy w rodzinie dla osób na co dzień zajmujących się tą problematyką, w szczególności (nauczycieli, pedagogów szkolnych, funkcjonariuszy policji, pracowników socjalnych, ochrony zdrowia, kuratorów sądowych itd.).

- a) W dniach 24-25 maja 2021 roku odbyło się szkolenie dla członków Zespołu Interdyscyplinarnego, członków grup roboczych oraz osób zaangażowanych w działania na rzecz przeciwdziałania przemocy w rodzinie. Głównym prowadzącym był Robert Rejniak - certyfikowany specjalista terapii uzależnień, pedagog, trener i superwizor Polskiego Towarzystwa Dialogu Motywującego, Przewodniczący Zarządu Polskiego Towarzystwa Zapobiegania Narkomanii

w Bydgoszczy. W szkoleniu uczestniczyło 30 osób.

- b) W ramach realizowanego projektu z MRiPS odbyły się:

- ◆ W dniach 2-3 września 2021 roku w Ośrodku Pomocy Społecznej w Sępólnie Krajeńskim odbyły się warsztaty dla rodziców, dziadków i opiekunów prawnych, mające na celu podniesienie wiedzy na temat skutków przemocy, szczególnie gdy sprawcą przemocy jest młody człowiek. Uczestniczyło w nich 30 osób.
- ◆ Ponadto w dniach 27-28 września 2021 roku odbyły się warsztaty wyjazdowe, gdzie głównym prelegentem był certyfikowany specjalista ds. przeciwdziałania przemocy w rodzinie Pan Mariusz Moderski. Celem warsztatów była wymiana doświadczeń, podniesienia wiedzy nt. skutków przemocy, nawiązanie współpracy pomiędzy instytucjami działającymi na terenie gminy. W ramach projektu zorganizowano również warsztaty w siedzibie Ośrodka dla nauczycieli, pedagogów, pracowników instytucji kultury, biblioteki, kuratorów, pracowników instytucji pomocy społecznej oraz Policji. Uczestniczyło w warsztatach łącznie 50 osób.
- ◆ W dniach: 30 września 2021 roku, 18 oraz 27 października 2021 roku i 3 listopada 2021 roku w siedzibie Ośrodka odbyły się spotkania otwarte dla mieszkańców Gminy, którzy doświadczyli przemocy oraz osób zainteresowanych. W spotkaniach wzięło udział 5 osób. Nasze doświadczenia w pracy z osobami doświadczającymi przemocy w rodzinie wskazują na dużą potrzebę wzmacniania ich własnej wartości, budowania poczucia bezpieczeństwa i wskazywania form pomocy i wsparcia.

Potrzeby w zakresie realizacji programu:

1. Organizacja profesjonalnych szkoleń, podnoszenie wiedzy z zakresu przeciwdziałania przemocy w rodzinie dla osób na co dzień zajmujących się tą problematyką (nauczyciele, pedagodzy szkolni, funkcjonariusze Policji, pracownicy pomocy społecznej, ochrony zdrowia i kuratorzy).
2. Superwizja dla osób realizujących zadania z zakresu przeciwdziałania przemocy w rodzinie.
3. Utrzymywanie dobrej współpracy przedstawicieli instytucji realizujących program.
4. Utworzenie grupy samopomocowej dla osób doświadczających przemocy w rodzinie.

8.1. Zespół Interdyscyplinarny

Burmistrz Sępólna Krajeńskiego realizując ustawę o przeciwdziałaniu przemocy w rodzinie z dnia 29 lipca 2005 roku na mocy Uchwały nr XXXI/297/2021 Rady Miejskiej w Sępólnie Krajeńskim z dnia 28 kwietnia 2021 roku określił tryb



i sposób powoływania i odwoływana członków Zespołu Interdyscyplinarnego w Sępólnie Krajeńskim oraz szczegółowych warunków jego funkcjonowania.

Zespół Interdyscyplinarny działa przy Ośrodku Pomocy Społecznej w Sępólnie Krajeńskim, który zapewnia jego obsługę administracyjną. Prace Zespołu i grup roboczych koordynuje Przewodniczący Zespołu Pani Izabela Fröhlke.

W skład Zespołu Interdyscyplinarnego wchodzi przedstawiciele instytucji związanych z realizacją zadań na rzecz pomocy osobom indywidualnym i rodzinom, są to:

1. Przedstawiciele Ośrodka Pomocy Społecznej w Sępólnie Krajeńskim.
2. Przedstawiciel Gminnej Komisji ds. Rozwiązywania Problemów Alkoholowych w Sępólnie Krajeńskim.
3. Przedstawiciel Komendy Powiatowej Policji w Sępólnie Krajeńskim.
4. Przedstawiciel Zespołu Kuratorskiej Służby Sądowej Sądu Rejonowego w Tucholi.
5. Dyrektor Zakładu Obsługi Oświaty Samorządowej w Sępólnie Krajeńskim oraz Dyrektorzy Szkół i Przedszkoli z Gminy Sępólno Krajeńskie.
6. Przedstawiciele Stowarzyszeń działających na terenie Gminy Sępólno Krajeńskie Duże Różowe Słońce, Dorosli – Dzieciom.
7. Przedstawiciele ochrony zdrowia Centrum Medyczne SPAMED, Niepubliczny Zakład Opieki Zdrowotnej Doktor.
8. Przedstawiciel Świetlicy Terapeutycznej w Sępólnie Krajeńskim.
9. Przedstawiciel Poradni Psychologiczno-Pedagogicznej w Sępólnie Krajeńskim.
10. Przedstawiciele Centrum Małego Dziecka i Rodziny w Sępólnie Krajeńskim.
11. Prokurator Prokuratury Rejonowej w Tucholi.

Celem pracy Zespołu jest zmniejszenie skali zjawiska przemocy w rodzinie oraz stworzenie jednolitego, profesjonalnego systemu interwencji i wsparcia osób zagrożonych lub uwikłanych w przemoc w rodzinie. Zespół Interdyscyplinarny przy współpracy z innymi instytucjami na terenie gminy Sępólno Krajeńskie, podejmuje szereg działań pomocowych, których celem jest ochrona ofiar przemocy w rodzinie poprzez umożliwienie tym osobom korzystanie z profesjonalnej specjalistycznej pomocy, a także działań profilaktycznych i inicjatyw informacyjno-edukacyjnych w zakresie przemocy w rodzinie.

Przed przystąpieniem do wykonywania czynności każdy członek Zespołu oraz grupy roboczej składał oświadczenie, dotyczące zachowania poufności wszelkich informacji i danych uzyskanych podczas realizacji zadań związanych z przeciwdziałaniem przemocy.

Na spotkaniach grup roboczych udzielano pomocy osobie, co do której istniało podejrzenie, że jest dotknięta przemocą w rodzinie. Następnie podejmowano działania w stosunku do osoby, wobec której istniało podejrzenie, że stosuje przemoc w rodzinie, w celu zaprzestania stosowania tego rodzaju zachowań. Indywidualnie tworzone plan pomocy, który zawierał propozycje działań pomocowych.

Potrzeby

Zespół dostrzega potrzebę dalszego doskonalenia, szkolenia – zarówno członków Zespołu, ale przede wszystkim członków grup roboczych odpowiedzialnych za koordynowanie procedury „Niebieskie Karty” w zakresie przeciwdziałania przemocy w rodzinie oraz podejmowania adekwatnych interwencji i dalszych pomocowych oddziaływań wobec osób doświadczających, jak i stosujących przemoc w rodzinie. W ocenie Zespołu powinno wpłynąć to na podnoszenie umiejętności pracy z rodziną gdzie występuje przemoc domowa.

W 2021 roku w gminie Sępólno Krajeńskie wszczęto **48 procedur „Niebieska Karta”**.

9. Karta Dużej Rodziny

Od 2014 roku, zgodnie z ustawą o Karcie Dużej Rodziny, gmina Sępólno Krajeńskie realizuje zadanie, a jej obsługą zajmuje się Ośrodek Pomocy Społecznej w Sępólnie Krajeńskiej. Karta Dużej Rodziny to system zniżek i dodatkowych uprawnień dla rodzin 3+ zarówno w instytucjach publicznych jak i firmach prywatnych. Posiadacze KDR mają możliwość tańszego skorzystania z oferty podmiotów m.in. z branży spożywczej, paliwowej, bankowej czy rekreacyjnej. KDR wspiera budżety rodzin wielodzietnych oraz ułatwia dostęp do dóbr i usług. Od stycznia 2018 roku Karta Dużej Rodziny dostępna jest w dwóch formach: tradycyjnej (plastikowej) i elektronicznej (na urządzeniach mobilnych).



KARTA DUŻEJ RODZINY

Od stycznia 2021 roku do grudnia 2021 roku wpłynęło 56 wniosków o Kartę Dużej Rodziny. Każdy posiadacz Karty Dużej Rodziny – niezależnie od tego czy do tej pory miał ją w wersji tradycyjnej, elektronicznej czy obu – od dnia 9 czerwca 2021 roku może z niej korzystać dzięki praktycznej aplikacji mObywatel.

10. Realizacja zadań z zakresu finansowego wsparcia rodziny z dziećmi

10.1. Finansowanie świadczeń rodzinnych

Świadczenia rodzinne i koszty ich obsługi, składki na ubezpieczenia emerytalne i rentowe z ubezpieczenia społecznego oraz składki na ubezpieczenie zdrowotne są finansowane w formie dotacji celowej z budżetu państwa. Koszty obsługi, o których mowa wynoszą 3 % otrzymanej dotacji na świadczenia rodzinne oraz składki na ubezpieczenia emerytalne i rentowe z ubezpieczenia społecznego. W przypadku realizowania świadczenia rodzicielskiego koszty obsługi wynoszą jedynie 30 zł od wydania decyzji w sprawie tegoż świadczenia, a nie 3 % jak od innych świadczeń rodzinnych.

W roku 2021 przyjęto 909 wniosków (dot. zasiłków rodzinnych i dodatków do ZR, świadczenia rodzicielskiego, zasiłku pielęgnacyjnego, świadczenia pielęgnacyjnego,

specjalnego zasiłku opiekuńczego, jednorazowej zapomogi z tyt. urodzenia się dziecka „becikowe”, jednorazowego świadczenie „za życiem”. Wydano 1405 decyzje administracyjne w zakresie obsługiwanych świadczeń.

Tabela - Analiza danych za 2021 rok

Lp.	Wyszczególnione	Lista osób, którym przyznano decyzję świadczenie	Liczba świadczeń	Kwota wypłaconych świadczeń		Liczba rodzin	Liczba osób w rodzinie	
				w okresie	Ogółem		ogółem	w tym dzieci:
		w okresie	w okresie	w okresie	Ogółem	w okresie	w okresie	w okresie
1	2	3	4	5	6	7	8	9
1.	Zasiłki rodzinne	349	6 953	781 352	781 352	349	1 380	740
2.	Dodatki do zasiłków rodzinnych w tym z tytułu:	572	4 582	429 628	429 628	572	2 477	883
2.1.	urodzenia dziecka	36	41	35 386	35 386	36	145	36
2.2.	opieki nad dzieckiem w okresie korzystania z urlopu wychowawczego	7	40	15 464	15 464	7	26	8
2.3.	samotnego wychowania dziecka	29	368	71 302	71 302	29	87	42
2.4.	kształcenia i rehabilitacji dziecka niepełnosprawnego	63	700	73 839	73 839	63	267	74
2.5.	rozpoczęcia roku szkolnego	238	1 097	40 366	40 366	238	988	444
2.6.	podjęcia przez dziecko nauki w szkole poza miejscem zamieszkania	93	856	58 932	58 932	93	405	127
2.7.	wychowanie dziecka w rodzinie wielodzietnej	106	1 480	134 336	134 336	106	559	152
3.	Zasiłki rodzinne z dodatkami	921	11 535	1 210 980	1 210 980	921	3 857	1 623
4.	Zasiłki pielęgnacyjne	570	6 271	1 353 281	1 353 281	570	868	585
5.	Świadczenia pielęgnacyjne	160	1 622	3 158 104	3 158 104	160	497	161
6.	Specjalny zasiłek opiekuńczy	9	76	46 820	46 820	9	23	9
7.	Świadczenia rodzicielskie	69	453	395 310	395 310	69	264	70
8.	Razem	1 729	19 957	6 164 496	6 164 496	1 729	5 509	2 448
9.	Jednorazowa zapomoga z tytułu urodzenia dziecka	90	92	92 000	92 000	90	352	92
10.	Jednorazowe świadczenie z tytułu urodzenia się żywego dziecka, o którym mowa w art.10 ustawy o wsparciu kobiet w ciąży i rodzin "Za życiem"	4	4	16 000	16 000	4	18	4
11.	Razem	1 823	20 053	6 272 496	6 272 496	1 823	5 879	2 544
12.	Zasiłki dla opiekuna	6	71	44 020	44 020	6	16	6
13.	Razem (w.11+w.12)	1 829	20 124	6 316 516	6 316 516	1 829	5 895	2 550

W roku 2021 opłacono na rzecz świadczeniobiorców świadczeń opiekuńczych i zasiłku dla opiekuna łącznie **1043 składki emerytalno-rentowe** na łączną kwotę **508 842 zł.** Opłacono, również **678 składki zdrowotne** na łączną kwotę **103 101 zł.**

10.2. Rodzaje świadczeń

1. zasiłek rodzinny oraz dodatki do zasiłku rodzinnego – płatne po spełnieniu kryterium dochodowego
2. świadczenia opiekuńcze:
 - zasiłek pielęgnacyjny – płatny bez kryterium dochodowego,
 - specjalny zasiłek opiekuńczy – płatny po spełnieniu kryterium dochodowego,
 - świadczenie pielęgnacyjne – płatne bez kryterium dochodowego;

Zgodnie z art.17 ust.1b ustawy o świadczeniach rodzinnych, świadczenie pielęgnacyjne przysługuje, jeżeli niepełnosprawność osoby wymagającej opieki powstała: 1) nie później niż do ukończenia 18. roku życia lub 2) w trakcie nauki w szkole lub w szkole wyższej, jednak nie później niż do ukończenia 25. roku życia.

Wyrok Trybunału Konstytucyjnego z dnia 21 października 2014 r. sygn. akt K 38/12, uznał w/w przepis jako niekonstytucyjny, jednakże do dnia dzisiejszego nie dokonano zmiany zapisów ustawy o świadczeniach rodzinnych, której stosowaniem jest zobligowany tut. Organ. Fakt ten powoduje, że strona ubiegając się o świadczenie pielęgnacyjne a niespełniająca w/w wymogu ustawowego może uzyskać świadczenie w drodze odwołania do Samorządowego Kolegium Odwoławczego. W roku 2021 wniesiono w tej sprawie 35 spraw z tego uchylono 30 i przyznano prawo do świadczenia pielęgnacyjnego, a 5 decyzji utrzymano w mocy.

3. zasiłek dla opiekuna – płatny bez kryterium dochodowego,
4. jednorazowa zapomoga z tytułu urodzenia się dziecka „becikowe” – płatna po spełnieniu kryterium dochodowego,
5. świadczenie rodzicielskie – płatne bez kryterium dochodowego,
6. jednorazowe świadczenie „za życiem” - płatne bez kryterium dochodowego,
7. składka emerytalno-rentowa i zdrowotna płatna na rzecz świadczeniobiorców świadczeń opiekuńczych i ZdO.

W ramach rządowego programu poprawy jakości powietrza został przygotowany program priorytetowy Czyste Powietrze. Na żądanie strony o wydanie zaświadczenia w roku 2021, wystawiono 75 zaświadczeń o wysokości przeciętego miesięcznego dochodu przypadającego na jednego członka gospodarstwa domowego osoby fizycznej. Zaświadczenie to jest niezbędne celem ubiegania się o dofinansowanie w ramach w/w programu.

10.3. Fundusz alimentacyjny

W celu płynnego wykonania obowiązku alimentacyjnego funkcjonuje **system funduszu alimentacyjnego**. Fundusz alimentacyjny stanowi system wspierania osób, uprawnionych do alimentów na podstawie tytułu wykonawczego, którego egzekucja jest bezskuteczna. W 2021 roku przyjęto **78 wniosków** o ustalenie prawa do świadczeń z funduszu alimentacyjnego, wydano **103 decyzje** administracyjne, wypłacono **1 244 świadczeń** z funduszu alimentacyjnego na łączną kwotę **496 523 zł**.

10.4. Świadczenie wychowawcze

Ośrodek Pomocy Społecznej realizuje rządowy program „Rodzina 500+” na mocy ustawy o pomocy państwa w wychowywaniu dzieci. Program „Rodzina 500+” to systemowe wsparcie polskich rodzin. Celem świadczenia wychowawczego jest częściowe pokrycie wydatków związanych z wychowaniem dziecka, w tym z opieką nad nim i zaspokojeniem jego potrzeb życiowych. Z pomocy korzystają rodzice oraz opiekunowie dzieci do 18 roku życia. Zgodnie ze zmianami wprowadzonymi w Programie „Rodzina 500+”, od 1 lipca 2019 roku świadczenie wychowawcze przysługuje na każde dziecko do ukończenia 18. roku życia, bez względu na dochód osiągany przez rodzinę. Obecny okres zasiłkowy trwa od 1 czerwca 2021 do 31 maja 2022 roku. Od 1 stycznia 2022 weszły w życie ważne zmiany w programie „Rodzina 500+”. Obsługą programu w zakresie wniosków o świadczenia wychowawcze składanych od 1 stycznia 2022 r. zajmuje się Zakład Ubezpieczeń Społecznych. Sprawy dotyczące prawa do świadczenia wychowawczego za okresy sprzed 1 stycznia 2022 r. nadal są realizowane przez dotychczasowe organy. Samorzady kontynuują wypłacanie świadczeń wychowawczych przyznanych z wniosków złożonych przed 1 stycznia 2022 r. do końca okresu, na jaki zostały przyznane, czyli do końca maja 2022 r.



W 2021 roku wypłacono w formie pieniężnej **32.522** świadczeń wychowawczych na łączną kwotę **16.184.593,60 zł**.

10.5. Marnotrawienie świadczenia wychowawczego

Ustawa o pomocy państwa w wychowywaniu dzieci przewiduje mechanizmy zapobiegające „marnotrawieniu świadczeń” lub zapobiegania „wydatkowaniu świadczenia niezgodnie z jego przeznaczeniem”.

Tutejszy ośrodek w 2021 roku prowadził 1 sprawę dotyczącą zamiany formy wypłaty świadczenia wychowawczego z pieniężnej na rzeczową lub na opłacanie usług w związku z marnotrawieniem świadczeń wychowawczych. Rodzina znajduje się pod opieką pracowników socjalnych i asystentów rodziny dzięki czemu środki z „Programu 500+” przekazane są na zabezpieczenie potrzeb dzieci.

Decyzją Wojewody Kujawsko-Pomorskiego w Bydgoszczy ustalono budżet na realizację świadczenia wychowawczego na okres od 1 stycznia 2022 r. do 31 maja 2022 r. na poziomie 5 622 500,00 zł i jest on niewystarczający. Przewiduje się, iż braki na realizację wyżej wymienionego zadania wyniosą około 1 200 000,00 zł. Środki pozwalają zabezpieczyć finansowanie powyższego zadania do miesiąca kwietnia 2022 roku.

10.6. Dodatki mieszkaniowe

Świadczenie pieniężne wypłacane przez gminę osobom w trudnej sytuacji finansowej, służące dofinansowaniu do wydatków ponoszonych w związku z zajmowaniem lokalu mieszkaniowego. Dodatek mieszkaniowy przysługuje osobom posiadającym tytuł prawny do zajmowanego lokalu mieszkalnego osiągającym niskie dochody, posiadającym odpowiednią powierzchnię użytkową lokalu.

Tabela - Dodatki mieszkaniowe – realizacja 2021 rok

Plan wydatków budżetowych na 2021 r.	279 980,00 zł
Kwota wypłaconych świadczeń	278 743,95 zł
Liczba złożonych wniosków	223
Liczba decyzji odmownych	5
Liczba gospodarstw domowych korzystających z dodatku mieszkaniowego	138

10.7. Dodatek energetyczny

Świadczenie przysługuje osobom, które otrzymują dodatek mieszkaniowy. Prawo do dodatku energetycznego dla odbiorców wrażliwych przysługuje przy spełnieniu wszystkich poniższych wymogów:

- 1) osobie, przyznano dodatek mieszkaniowy,
- 2) osoba jest stroną umowy kompleksowej lub umowy sprzedaży energii elektrycznej zawartej z przedsiębiorstwem energetycznym,
- 3) zamieszkuje w miejscu dostarczania energii elektrycznej.

Tabela - Dodatki energetyczne – realizacja 2021 r.

Plan wydatków budżetowych na 2021 r.	4 269,24 zł
Kwota wypłaconych świadczeń	4 181,63 zł
Liczba złożonych wniosków	71
Liczba decyzji odmownych	0
Liczba gospodarstw korzystających z dodatku energetycznego	32

17 grudnia 2021 r. Sejm przyjął ustawę o dodatku osłonowym, zgodnie z którą wnioski na dodatek energetyczny złożone w okresie od 4 stycznia 2022 roku do 31 grudnia 2022 roku pozostawia się bez rozpoznania.

Nowe świadczenie w postaci dodatku osłonowego wprowadzone od 4 stycznia 2022 roku jest kluczowym element rządowej tarczy antyinflacyjnej, który ma zniwelować rosnące ceny energii, gazu i żywności.

Ośrodek Pomocy Społecznej pod koniec 2021 roku poczynił przygotowania do przyjmowania i rozpatrywania wniosków o dodatek osłonowy. Na dzień 31 stycznia 2022 roku przyjęto **1022 wnioski** o dodatek osłonowy.

11. Organizacja pracy i kadra

11.1. Organizacja pracy

Ośrodek Pomocy Społecznej został samodzielną jednostką w roku 2007. Posiada statut i regulamin organizacyjny, jest jednostką organizacyjną gminy Sępólno Krajeńskie podporządkowaną bezpośrednio Burmistrzowi Sępólna Krajeńskiego. Podstawą gospodarki finansowej Ośrodka jest roczny plan finansowy, sporządzony na rok budżetowy, zgodnie z obowiązującymi wytycznymi w sprawie budżetu.

Ośrodek Pomocy Społecznej działa na podstawie:

1. Zarządzenia **powołującego Ośrodek Pomocy Społecznej**
2. **Statutu** Ośrodka Pomocy Społecznej w Sępólnie Krajeńskim
3. **Regulaminu organizacyjnego** Ośrodka Pomocy Społecznej w Sępólnie Krajeńskim

11.2. Zasoby kadrowe

W Ośrodku Pomocy Społecznej na dzień 31.12.2021 roku zatrudniano 65 pracowników, co stanowiło 63,88 etatu. Na podstawie umowy o pracę na czas określony na dzień 31.12.2021 roku zatrudnionych było 6 osób, a pozostałe 59 osób to pracownicy zatrudnieni na stałe. Liczbę pracowników zatrudnionych w Ośrodku Pomocy Społecznej przedstawiono w tabeli poniżej.

Tabela – Liczba pracowników zatrudnionych w Ośrodku Pomocy Społecznej w 2021 roku

Lp.	Stanowisko	Liczba pracowników
1	dyrektor	1
2	główny księgowy	1
3	starszy księgowy	2
4	kierownik	2
5	kierownik sekretariatu	1
6	starszy specjalista pracy socjalnej - koordynator	4
7	starszy specjalista pracy socjalnej	1
8	specjalista pracy socjalnej	3
9	starszy pracownik socjalny	2
10	pracownik socjalny	3
11	aspirant pracy socjalnej	3

12	starszy asystent rodziny	1
13	asystent rodziny	1
14	starszy inspektor	6
15	inspektor	5
16	pomoc administracyjna	1
17	starszy informatyk	1
18	starszy opiekun	11
19	opiekun	9
20	młodszy opiekun	2
21	psycholog	1
22	instruktor terapii zajęciowej	1
23	robotnik gospodarczy	3
	Razem:	65

W ramach współpracy z Powiatowym Urzędem Pracy w 2021 roku zatrudniono dwie osoby na stanowisku opiekuna oraz dwie osoby na stanowisku młodszego opiekuna. Od kilku lat obserwuje się ciągle wzrost zapotrzebowania na świadczenie usług opiekuńczych w naszej gminie, co przedkłada się również na większe potrzeby w zakresie zatrudnienia dodatkowych opiekunek.

Niezbędnym warunkiem prawidłowej realizacji zadań pomocy społecznej jest posiadanie dobrego zespołu pracowników wyposażonego w specjalistyczną wiedzę i doświadczenie. Specyfika problemów występujących w lokalnym środowisku powoduje, iż świadczenie pracy w Ośrodku wymaga coraz większej specjalizacji i profesjonalizacji usług.

Rosnące wymagania w zakresie posiadanych kwalifikacji, którymi powinni charakteryzować się zarówno pracownicy socjalni, asystenci rodziny, opiekunki oraz pracownicy merytoryczni obsługi administracyjno - finansowej, znajdują swój wyraz we wzroście poziomu wykształcenia kadry Ośrodka.

11.3. Budżet OPS

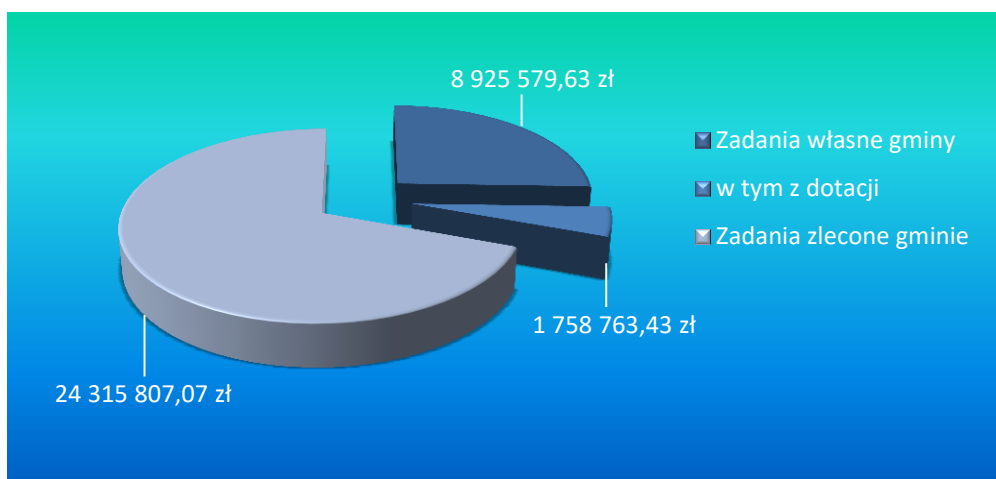
Zgodnie z art. 44 ustawy z 27 sierpnia 2009 r. o finansach publicznych, wydatki publiczne mogą być ponoszone na cele i w wysokościach ustalonych m.in. w uchwale budżetowej jednostki samorządu terytorialnego lub planie finansowym jednostki sektora finansów publicznych. Podstawą gospodarki finansowej jednostki pomocy społecznej jest plan dochodów i wydatków jednostki (plan finansowy jednostki budżetowej), przygotowywany przez daną jednostkę budżetową.

Tabela - Zadania własne i zlecone gminy realizowane przez Ośrodek w 2021 roku

Zadania	Wydatki w zł	Udział %
Zadania własne gminy	8 925 579,63	26,85%

w tym z dotacji	1 758 763,43	5,29%
Zadania zlecone gminie	24 315 807,07	73,15%
Razem:	33 241 386,70	100,00%

Udział procentowy źródeł finansowania wydatków Ośrodka w roku 2021 wskazuje na dominujący udział środków budżetu państwa, przede wszystkim realizacja świadczeń wychowawczych, świadczeń rodzinnych, funduszu alimentacyjnego, co ilustruje poniższy wykres.



Rysunek - Podział zadań realizowanych w Ośrodku w 2021 r.

DOCHODY

W 2021 roku Ośrodek Pomocy Społecznej w Sępólnie Krajeńskim odprowadził do budżetu gminy dochody w wysokości 281 868,67 zł (dane ze sprawozdania Rb-27s na dzień 31.12.2021 r.) oraz do budżetu państwa 344 747,44 zł – dochody budżetowe związane z realizacją zadań z zakresu administracji rządowej (dane ze sprawozdania RB-27ZZ).

Tabela - Struktura zrealizowanych dochodów w podziale szczegółowej klasyfikacji budżetowej (2021 rok)

Rozdział	Treść	Ogółem wykonanie dochodów za 2021 r.
85154	PRZECIWDZIAŁANIE ALKOHOLIZMOWI	28,15
85214	ZASIŁKI I POMOC W NATURZE ORAZ SKŁADKI NA UBEZPIECZENIA EMERYTALNE I RENTOWE	835,87
85216	ZASIŁKI STAŁE	330,47
85219	OŚRODKI POMOCY SPOŁECZNEJ	52 176,18
85228	USŁUGI OPIEKUŃCZE I SPECJALISTYCZNE USŁUGI OPIEKUŃCZE	194 474,80
85501	ŚWIADCZENIA WYCHOWAWCZE	12 751,18
85502	ŚWIADCZENIA RODZINNE, ŚWIADCZENIE Z FUNDUSZU ALIMENTACYJNEGO ORAZ SKŁADKI NA UBEZPIECZENIA EMERYTALNE I RENTOWE	20 645,48
85504	WSPIERANIE RODZINY	626,54
OGÓLEM WYDATKI		281 868,67

Wśród zrealizowanych dochodów za 2021 rok wyróżniamy dochody, które pozostają do dyspozycji gminy i gmina przeznaczają je na swoje wydatki a także dochody, które muszą być odprowadzone do budżetu państwa. Dochody pozostające w dyspozycji gminy pochodzą ze sprzedaży usług opiekuńczych, opłaty za pobyt mieszkańców gminy w mieszkaniach chronionych oraz zwroty za wydatki poniesione w latach ubiegłych. Do dochodów, które muszą być odprowadzone do budżetu państwa zaliczamy przede wszystkim dochody budżetowe związane z realizacją zadań z zakresu administracji rządowej.

WYDATKI

Ośrodek Pomocy Społecznej w Sepólnie Krajeńskim w 2021 roku na realizację zadań własnych i zleconych wydatkował kwotę **33.241.386,70 zł.**

Tabela - Struktura zrealizowanych wydatków w podziale szczegółowej klasyfikacji budżetowej

Rozdział	Treść	Ogółem wykonanie wydatków	w tym:			Inne źródła finansowania (EFS...)
			Zadania własne gminy	Dotacje celowe otrzymane z budżetu państwa na realizację	Dotacje celowe otrzymane z budżetu państwa na realizację zadań	

				własnych zadań bieżących gmin (związków gmin)	bieżących z zakresu administracji rządowej oraz innych zadań zleconych gminie	
85154	PRZECIWDZIAŁANIE ALKOHOLIZMOWI	220 000,00	220 000,00	0,00	0,00	0,00
85195	POZOSTAŁA DZIAŁALNOŚĆ	110,50	0,00	0,00	110,50	0,00
85205	ZADANIA W ZAKRESIE PRZECIWDZIAŁANIA PRZEMOCY	60 295,82	60 295,82	0,00	0,00	0,00
85205	PROJEKT „OTWÓRZ OCZY - NIE DAJ SIĘ PRZEMOCY W GMINIE SĘPÓLNO KRAJEŃSKIE - CZĘŚĆ 3”	76 490,00	18 800,00	0,00	0,00	57 690,00
85213	SKŁADKI NA UBEZPIECZENIA ZDROWOTNE OPLACANE ZA OSOBY POBIERAJĄCE NIEKTÓRE ŚWIADCZENIA Z POMOCY SPOŁECZNEJ, NIEKTÓRE ŚWIADCZENIA RODZINNE ORAZ ZA OSOBY UCZESTNICZĄCE W ZAJĘCIACH W CENTRUM INTEGRACJI SPOŁECZNEJ	15 766,73	0,00	15 766,73	0,00	0,00
85214	ZASIŁKI I POMOC W NATURZE ORAZ SKŁADKI NA UBEZPIECZENIA EMERYTALNE I RENTOWE	465 107,89	304 877,80	160 230,09	0,00	0,00
85215	DODATKI MIESZKANIOWE	295 418,90	291 153,64	0,00	4 265,26	0,00
85216	ZASIŁKI STAŁE	182 991,47	0,00	182 991,47	0,00	0,00
85219	OŚRODKI POMOCY SPOŁECZNEJ	4 699 436,11	4 377 369,65	266 303,00	55 763,46	0,00
85219	PROJEKT „OŚRODEK POMOCY SPOŁECZNEJ W SĘPÓLNIE KRAJEŃSKIM NA RZECZ WŁĄCZENIA	159 124,37	0,00	0,00	0,00	159 124,37

	SPOŁECZNEGOI ” W RAMACH POWER					
85220	JEDNOSTKI SPECJALISTYCZNEGO PORADNICTWA, MIESZKANIA CHRONIONE I OŚRODKI INTERWENCJI KRYZYSOWEJ	38 819,94	38 819,94	0,00	0,00	0,00
85228	USŁUGI OPIEKUŃCZE I SPECJALISTYCZNE USŁUGI OPIEKUŃCZE	92 700,00	0,00	0,00	92 700,00	0,00
85228	PROGRAM OPIEKA 75+	140 830,00	0,00	140 830,00	0,00	0,00
85230	POMOC W ZAKRESIE DOŻYWIANIA	278 600,00	60 000,00	218 600,00	0,00	0,00
85295	POZOSTAŁA DZIAŁALNOŚĆ	1 027 141,86	1 027 141,86	0,00	0,00	0,00
85295	PROJEKT „PROGRAM AKTYWIZACJA I INTEGRACJA – NOWY START” W RAMACH PAL”	103 007,59	18 669,77	0,00	0,00	84 337,82
85295	PROJEKT „PROGRAM AKTYWIZACJA I INTEGRACJA – NOWY START 2” W RAMACH PAL”	205 244,94	40 250,00	0,00	0,00	164 994,94
85295	PROJEKT „PROGRAM AKTYWNOŚCI LOKALNEJ - AKTYWNI W SĘPÓLNIE KRAJEŃSKIM”	220 711,07	33 930,00	0,00	0,00	186 781,07
85295	PROJEKT „WSPIERAJ SENIORA”	36 150,00	0,00	0,00	0,00	36 150,00
85295	PROJEKT „KUJAWSKO- POMORSKA TELEOPIEKA”	13 787,41	10 668,69	0,00	0,00	3 118,72
85395	PROJEKT ” BEZPIECZNY DOM - PEWNA PRZYSZŁOŚĆ”	56 345,22	0,00	0,00	0,00	56 345,22
85395	PROJEKT „CENTRUM AKTYWNOŚCI RODZINY DROGĄ DO INTEGRACJI” III	21 000,00	0,00	0,00	0,00	21 000,00
85395	PROJEKT „CENTRUM AKTYWNOŚCI RODZINY DROGĄ DO INTEGRACJI” IV	4 500,00	0,00	0,00	0,00	4 500,00
85501	ŚWIADCZENIA WYCHOWAWCZE	16 554 728,83	0,00	0,00	16 554 728,83	0,00
85502	ŚWIADCZENIA RODZINNE,	7 504 465,98	0,00	0,00	7 504 465,98	0,00

	ŚWIADCZENIE Z FUNDUSZU ALIMENTACYJNEGO ORAZ SKŁADKI NA UBEZPIECZENIA EMERYTALNE I RENTOWE					
85503	KARTA DUŻEJ RODZINY	670,55	0,00	0,00	670,55	0,00
85504	WSPIERANIE RODZINY	664 839,03	664 839,03	0,00	0,00	0,00
85513	SKŁADKI NA UBEZPIECZENIE ZDROWOTNE	103 102,49	0,00	0,00	103 102,49	0,00
OGÓŁEM WYDATKI		33 241 386,70	7 166 816,20	984 721,29	24 315 807,07	774 042,14

Programy realizowane z Funduszu Solidarnościowego, Funduszu Pracy oraz PFRON

Ośrodek Pomocy Społecznej w Sępólnie Krajeńskim oprócz realizowanych projektów i programów w ramach planu finansowego pozyskał w 2021 r. dodatkowe środki finansowe na realizację programów ze środków pozabudżetowych.

Tabela – Dodatkowe środki finansowe na realizację programów ze środków pozabudżetowych

Lp.	Nazwa programu	Dofinansowanie w zł
1.	Program „Pomoc osobom niepełnosprawnym poszkodowanym w wyniku żywiołu lub sytuacji kryzysowych wywołanych chorobami zakaźnymi” Dofinansowanie ze środków PFRON	38 320,00
Wsparcie dla osób niepełnosprawnych z posiadaniem orzeczeniem o niepełnosprawności poprzez organizację aktywności w celu poprawy kondycji (spotkania z rehabilitantem, z instruktorem Nordic Walking, zakup sprzętu sportowego oraz środków ochrony osobistej, zakup paczek żywnościowych).		
2.	Program Asystent Rodziny edycja 2021 Dofinansowanie z Funduszu Pracy	2 000,00
Dofinansowanie w formie jednorazowego dodatku do wynagrodzenia dla asystentów rodziny. Dodatek do wynagrodzenia przysługuje asystentowi rodziny, który na dzień ogłoszenia „Programu asystent rodziny na rok 2021 pracował na stanowisku asystenta rodziny proporcjonalnie do wymiaru etatu udzielając wsparcia, o którym mowa w art.15 ustawy o wspieraniu rodziny i systemie pieczy zastępczej oraz pozostawał w gotowości do realizacji wsparcia dla kobiet i rodzin wynikających z art.8 ust.2 i 3 ustawy o wsparciu kobiet w ciąży i rodzin „Za życiem”.		

3.	Program Asystent Osobisty Osoby Niepełnosprawnej Dofinansowanie z Funduszu Solidarnościowego	241 382,61
<p>Głównym celem Programu jest wprowadzenie usług asystenta osobistego osoby niepełnosprawnej jako formy ogólnodostępnego wsparcia dla uczestników Programu. Wsparcie w czynnościach dnia codziennego, ale też towarzyszenie przy wyjściu do urzędu czy teatru – rola asystenta osobistego dla osoby z niepełnosprawnościami jest niezwykle ważna. Pozwala więc bardziej aktywne, bardziej niezależne i samodzielne życie.</p>		

11.4. **Postępowania w ramach ustawy PZP**

Dla prawidłowej realizacji zadań tutejszy Ośrodek w roku 2021 przeprowadził postępowania wynikające z ustawy z dnia 11 września 2019 roku Prawo Zamówień Publicznych, Regulaminu udzielania zamówień publicznych o wartości szacunkowej nie przekraczającej równowartości kwoty 130 000,00 zł netto oraz wytycznych w zakresie kwalifikowalności wydatków w ramach Europejskiej Funduszu Społecznego oraz Funduszu Spójności.

Zgodnie z powyższym w roku 2021 przeprowadzono:

1. Postępowania w trybie rozeznania rynku:

- a) świadczenie usług pogrzebowych,
- b) zakup tonerów i kser dla Ośrodka Pomocy Społecznej w Sępólnie Krajeńskim,
- c) zakup i dostawa urządzeń Stromshield SN310 wraz z 2-letnią subskrypcją UTM CECIURITY PACK.

2. Postępowania w trybie zapytania ofertowego:

- a) zwiększenie dostępności pomocy terapeutycznej i rehabilitacyjnej dla osób uzależnionych od alkoholu oraz współuzależnionych,
- b) warsztaty ekonomiczne w ramach Programu Operacyjnego Pomoc Żywnościowa 2014-2020,
- c) przygotowanie i dostarczanie gorących posiłków jednodaniowych dla uczniów szkół podstawowych z terenu gminy Sępólno Krajeńskie oraz na świadczenie usług restauracyjnych polegających na sporządzaniu i wydawaniu posiłków dla klientów Ośrodka Pomocy Społecznej w Sępólnie Krajeńskim,
- d) zapytanie o udzielenie schronienia i noclegowni dla osób bezdomnych,
- e) usługa transportowa, załadunek, przywóz i rozładunek artykułów spożywczych w ramach POPŻ,
- f) świadczenie usługi doradztwa, szkoleń oraz kursu w ramach Projektu Program Aktywności Lokalnej – Aktywni w Sępólnie Krajeńskim,

- g) organizacja pikników rodzinnych w ramach Projektu Program Aktywności Lokalnej – Aktywni w Sępólnie Krajeńskim,
- h) świadczenie usługi Liderów Lokalnych Centrów Integracji – w ramach projektu „Program Aktywizacja i Integracja – Nowy Start 2” w ramach PAL”,
- i) przygotowanie i dostarczenie cateringu – w ramach projektu „Program Aktywizacja i Integracja – Nowy Start 2” w ramach PAL”.

3. Przetargi

- a) świadczenie usługi poradnictwa specjalistycznego, doradztwa, warsztatów, szkoleń oraz kursów dla uczestników projektu „Program Aktywizacja i Integracja – Nowy Start 2” w ramach PAL”.

11.5. Skargi i wnioski

Do Ośrodka Pomocy Społecznej w roku 2021 nie wpłynęła żadna skarga.

11.6. Kontrole

- 1. Departament Wdrażania Europejskiego Funduszu Społecznego dotychczasowego Ministerstwa Rodzin, Pracy i Polityki Społecznej w dniach 24 lutego 2021 roku przeprowadził kontrolę w zakresie realizowanego przez Ośrodek Pomocy Społecznej projektu „Ośrodek Pomocy Społecznej w Sępólnie Krajeńskim na rzecz włączenia społecznego!” – wizyta monitorująca.

Zakres kontroli - ocena jakości i prawidłowości prowadzonych działań i sprawdzenie, czy:

- forma wsparcia jest zgodna z wnioskiem o dofinansowanie projektu,
- liczba uczestników odpowiada założeniom opisanym we wniosku,
- forma wsparcia jest zgodna z harmonogramem realizacji wsparcia, udostępnianym przez beneficjenta na podstawie umowy o dofinansowanie,
- forma wsparcia jest zgodna z umową na realizację usługi (jeśli została zlecona),
- pomieszczenia, w których realizowane są zadania merytoryczne oraz materiały udostępniane uczestnikom są dostosowane pod kątem potrzeb osób z niepełnosprawnościami zgodnie z Wytocznymi w zakresie realizacji zasady równości szans i niedyskryminacji, w tym dostępności dla osób z niepełnosprawnościami i zasady równości szans kobiet i mężczyzn w ramach funduszy unijnych na lata 2014/2020,
- pomieszczenia w których realizowane są zadania merytoryczne, są oznakowane plakatami i/lub tablicami zawierającymi logotypy Unii Europejskiej i Funduszy

Europejskich oraz nazwę Programu Wiedza Edukacja Rozwój, informującymi o współfinansowaniu projektu z EFS zgodnie z wymogami kreślonymi w umowie o dofinansowanie,

- uczestnicy otrzymują materiały, które są oznakowane zgodnie z zasadami informowania i promowania projektów w ramach PO WER,
- sprzęt, wyposażenie oraz elementy infrastruktury zakupione w celu udzielania wsparcia są dostępne w miejscu realizacji usługi i są wykorzystywane zgodnie z przeznaczeniem i właściwie oznakowane.

Zaleceń pokontrolnych brak.

2. Departament Wdrażania Europejskiego Funduszu Społecznego dotychczasowego Ministerstwa Rodzin, Pracy i Polityki Społecznej w dniach 24-26 lutego 2021 roku przeprowadził kontrolę w zakresie realizowanego przez Ośrodek Pomocy Społecznej projektu „Ośrodek Pomocy Społecznej w Sępólnie Krajeńskiej na rzecz włączenia społecznego!”.

Zakres kontroli:

- zgodność rzeczowa realizacji projektu,
- kwalifikowalność uczestników projektu i dane osobowe
- kwalifikowalność personelu projektu (obowiązek wynikający z pkt 7 podrozdziału 6.16 wytycznych w zakresie kwalifikowalności wydatków w ramach Europejskiego Funduszu Rozwoju Regionalnego, Europejskiego Funduszu Społecznego oraz Funduszu Spójności na lata 2014-2020)
- ścieżka audytu i archiwizacja dokumentacji,
- działania promocyjno – informacyjne.

Nie stwierdzono nieprawidłowości ani uchybień w związku z czym nie sformułowano zaleceń pokontrolnych.

3. Burmistrz Sępólna Krajeńskiego w dniu 11 maja 2021 roku przeprowadził kontrolę nad przestrzeganiem przepisów BHP (ryzyko zawodowe, wypadki przy pracy, sprzęt gaśniczy i urządzenia pożarnicze, szkolenia BHP, badania lekarskie).
Okres objęty kontrolą od 01-01-2020 roku do 31 grudnia 2020 roku.

Wszystkie zalecenia pokontrolne z 2020 roku zostały realizowane. W trakcie kontroli nie stwierdzono nieprawidłowości.

4. Urząd Marszałkowski Województwa Kujawsko – Pomorskiego Departament Kontroli Wdrażania Funduszy Europejskich w dniu 13 lipca 2021 roku przeprowadziła wizytę monitoringową - rekontrola do kontroli planowej, obejmującą zakres zgodny z pkt. 5.2 „Wytycznych w zakresie kontroli realizacji programów operacyjnych na lata 2014/2020” w ramach projektu „Program Aktywizacja i Integracja – Nowy Start w ramach PAL”.

Okres objęty kontrolą od 01-01-2019 roku do 31 grudnia 2020 roku.

Zakres kontroli:

- zgodność oryginałów dokumentacji dostępnej w siedzibie Beneficjenta z dokumentami przesłanymi przez Beneficjenta drogą elektroniczną,
- wykorzystanie zgodnie z przeznaczeniem zakupionych w projekcie elementów infrastruktury, sprzętu oraz wyposażenia,
- zapewnienie właściwej ścieżki audytu oraz sposób prowadzenia i archiwizacji dokumentacji projektu.

Nie stwierdzono nieprawidłowości/uchybień. Zaleceń pokontrolnych brak.

5. Sekretarz Gminy Sępólno Krajeńskie w dniu **30 listopada 2021 r.** przeprowadził kontrolę, której poddano wypełnienie wybranych standardów kontroli zarządczej dla sektora finansów publicznych określonych w komunikacji NR 23 Ministra Finansów z dnia 16 grudnia 2009 roku.

Podczas przeprowadzonej kontroli stwierdzono wypełnienie kontrolowanych standardów kontroli zarządczej, nie stwierdzono żadnych nieprawidłowości, wobec powyższego nie wysunięto wniosków i zaleceń pokontrolnych.

6. Burmistrz Sępólna Krajeńskiego w okresie od 20 do 30 września 2021 roku przeprowadził kontrolę w zakresie terminowości przekazywania składek na ubezpieczenie społeczne, zdrowotne i Fundusz Pracy w okresie od 01 kwietnia do 30 czerwca 2021 roku.

Uwagi i zalecenia: brak.

Należy zaznaczyć, iż w toku powyższych postępowań kontrolnych w Ośrodku Pomocy Społecznej w Sępólnie Krajeńskiej nie stwierdzono żadnych uchybień i nieprawidłowości. Ośrodek realizuje wszystkie działania zgodnie z obowiązującymi przepisami prawa.

12. Współpraca Ośrodka Pomocy Społecznej z instytucjami zewnętrznymi

Ośrodek Pomocy Społecznej realizując swoje liczne zadania ma możliwość korzystania ze wsparcia i pomocy instytucji zewnętrznych działających na terenie całego kraju tj.:

Jednostki samorządowe:

- Centrum Małego Dziecka i Rodziny w Sępólnie Krajeńskiej,
- Centrum Kultury i Sztuki w Sępólnie Krajeńskiej wraz z Wiejskimi Ośrodkami Kultury oraz Świetlicami Wiejskimi na terenie gminy Sępólno Krajeńskie,
- Urząd Miejski w Sępólnie Krajeńskiej,
- Centrum Sportu i Rekreacji w Sępólnie Krajeńskiej,
- Poradnia Psychologiczno - Pedagogiczna w Sępólnie Krajeńskiej,
- Biblioteka Publiczna w Sępólnie Krajeńskiej,
- Zakład Gospodarki Komunalnej w Sępólnie Krajeńskiej,
- Zakład Transportu i Usług w Sępólnie Krajeńskiej,
- Powiatowe Centrum Pomocy Rodzinie w Sępólnie Krajeńskiej (siedziba w Więcborku),
- Powiatowy Urząd Pracy w Sępólnie Krajeńskiej,
- Gminna Komisja ds. Rozwiązywania Problemów Alkoholowych w Sępólnie Krajeńskiej.

Stowarzyszenia:

- Stowarzyszenie „Dorośli – Dzieciom”,
- Stowarzyszenie „Duże Różowe Słońce”,
- Krajeńskie Stowarzyszenia Amazonek „ORCHIDEA”,
- Stowarzyszenie WIOSNA - „Szlachetna Paczka”.

Placówki Oświaty :

- Szkoła Podstawowa w Zalesiu,
- Szkoła Podstawowa w Wałdowie,
- Szkoła Podstawowa w Zbożu,
- Szkoła Podstawowa w Lutowie,
- Szkoła Podstawowa w Wiśniewie,
- Szkoła Podstawowa nr 1 w Sępólnie Krajeńskiej,
- Specjalny Ośrodek Szkolno - Wychowawczy w Sępólnie Krajeńskiej,
- Szkoła Podstawowa nr 3 w Sępólnie Krajeńskiej,
- Przedszkole Integracyjne nr 1 w Sępólnie Krajeńskiej,
- Przedszkole „BAJKA” w Sępólnie Krajeńskiej,
- Liceum Ogólnokształcące w Sępólnie Krajeńskiej,
- Zespół Szkół Ponadpodstawowych w Sępólnie Krajeńskiej.

Ochrona zdrowia:

- Niepubliczny Zakład Opieki Zdrowotnej „DOKTÓR”,
- Niepubliczny Zakład Opieki Zdrowotnej „SPAMED”,
- Niepubliczny Zakład Opieki Zdrowotnej „BONUS PLUS”,
- Szpitale na terenie całej polski,
- Stacja Opieki Długoterminowej „CARITAS”,
- Ośrodki Leczenia Uzależnień w Wandzinie, Pieciewie, Świeciu, Sępólnie Krajeńskim.

Pozostałe:

- Zakład Ubezpieczeń Społecznych w Sępólnie Krajeńskim,
- Komenda Powiatowa Policji w Sępólnie Krajeńskim,
- Urząd Skarbowy w Sępólnie Krajeńskim,
- Straż Pożarna w Sępólnie Krajeńskim,
- Ośrodki pomocy społecznej na terenie całej Polski,
- Domy pomocy społecznej na terenie całej Polski,
- Schroniska dla bezdomnych, noclegownie,
- Domy dla dzieci w Małej Cerkwicy oraz Więcborku,
- Ośrodki wsparcia dla ofiar przemocy w Tucholi, Jachcice,
- Dom Samotnej Matki Ciechocinek,
- Rodzinny Dom Dziecka w Wąwelnie,
- Sądy rejonowe, okręgowe,
- Zespoły Kuratorskich Służb Sądowych,
- Powszechny Zakład Ubezpieczeń w Sępólnie Krajeńskim,
- Sołectwa gminy Sępólno Krajeńskie,
- Polski Komitet Pomocy Społecznej w Bydgoszczy,
- Warsztaty Terapii Zajęciowej w Sępólnie Krajeńskim,
- Świetlica Terapeutyczna w Sępólnie Krajeńskim,
- Parafia św. Mateusza w Wałdowie,
- Parafia św. Bartłomieja w Sępólnie Krajeńskim,
- Bydgoski Zakład Doskonalenia Zawodowego,
- Spółdzielnie mieszkaniowe,
- Powiatowa Stacja Sanitarno-Epidemiologiczna w Sępólnie Krajeńskim,
- Zakłady karne, areszty śledcze,
- Prokuratura Rejonowa w Tucholi,
- Spółdzielnia Pracy Kominiarzy, Rejonowy Zakład Kominiarzy.

Firmy prywatne:

- VEGA MEBLE - Kazimierz Kotuniak,
- Hurtownia Materiałów Budowlanych „StanBud” – Stanisław Jureńczyk,

- Usługi transportowe – Piotr Wenda,
- Restauracja, kawiarnia, hotel „SŁONECZNA” - Piekut Andrzej,
- FOTECH – Florczak Mariola,
- Drukarnia „DANIEL” – Ewa Wierzchucka,
- KAPOST sp. z o.o.,
- MAZART – Maciej Zgrzeba,
- Sklep Sportowy Sępólno Krajeńskie,
- Usługi Gastronomiczne – Ewelina Binkowska,
- Zakład Usług Pogrzebowych i Cmentarnych - Adam Grabowski,
- Usługi Gastronomiczne - Waldemar Piekut,
- Zakład Kamieniarski – Tomasz Mindykowski,
- „MIŚ-ROBI” Usługi Ogólnobudowlane – Michał Kubicki,
- Usługi Transportowe - Andrzej Petner,
- SHAPE WELLNESS Club – Michał i Jolanta Lica,
- Apteki na terenie Sępólna Krajeńskiego,
- Gabinet Rehabilitacji i Terapii Manualnej – Lucyna Suchomska,
- Sklep „LEWIATAN” Sępólno Krajeński – Alicja Dąbrowska,
- Sklep „LEWIATAN” Wałdowo.

13. Potrzeby i plany Ośrodka Pomocy Społecznej w zakresie świadczenia pomocy na rzecz mieszkańców gminy Sępólno Krajeńskie na rok 2021

13.1. Potrzeby

1. Podnoszenie kwalifikacji i kompetencji zawodowych zarówno kadry OPS, członków Zespołu Interdyscyplinarnego i Gminnej Komisji ds. Rozwiązywania Problemów Alkoholowych.
2. Superwizja dla pracowników socjalnych i asystentów rodziny.
3. Utrzymywanie dobrej współpracy członków realizujących procedurę Niebieskiej Karty.
4. Zapewnienie kompleksowej i fachowej obsługi interesantów poprzez utrzymywanie odpowiedniej kadry.
5. Zabezpieczenie środków finansowych na płynną realizację zadań Ośrodka.
6. Rozwój działań na rzecz społeczności lokalnej.
7. Kierowanie się innowacyjnymi rozwiązaniami w celu świadczenia pracy socjalnej.
8. Pozyskiwanie zewnętrznych środków finansowych w ramach ogłaszanych konkursów.
9. Kontynuowanie pozyskiwania środków finansowych oraz realizacji zadań w ramach programów:
 - a) Program „Wspieraj seniora”,

- b) Rządowy program „Opieka 75+”,
 - c) Program **Opieka wytchnieniowa**,
 - d) Wieloletni rządowy program „Posiłek w szkole i w domu”,
 - e) „Wspieranie jednostek samorządu terytorialnego w tworzeniu systemu przeciwdziałania przemocy w rodzinie” (edycja 2021),
 - f) Program „Asystent osobisty osoby niepełnosprawnej” - edycja 2021,
 - g) „Program Aktywności Lokalnej – Aktywni w Sępólnie Krajeńskim”,
 - h) Program Operacyjny Pomoc Żywnościowa 2014-2020, Podprogram 2020,
 - i) „Program Aktywizacja i Integracja – Nowy Start 2” w ramach PAL”,
 - j) **Kujawsko – Pomorska Teleopieka.**
10. Zagospodarowanie czasu i przestrzeni osobom starszym – monitorowanie ogłoszeń i konkursów skierowanych dla seniorów w tym utworzenie Klubu Seniora oraz budowa Domu Dziennego Pobytu.
11. Utworzenie Centrum opiekuńczo – mieszkalnego.

13.2. **Plany**

1. Realizacja zadań w ramach:
 - a) Gminnego Programu Wspierania Rodziny w Gminie Sępólno Krajeńskie na lata 2021-2023
 - b) Gminnego Programu Przeciwdziałania Przemocy w Rodzinie oraz Ochrony Ofiar Przemocy w Gminie Sępólno Krajeńskie na lata 2021 – 2024
 - c) Gminny Program Profilaktyki i Rozwiązywania Problemów Alkoholowych oraz Przeciwdziałania Narkomanii na rok 2021
2. Aplikowanie o środki zewnętrzne wg potrzeb
3. Realizowanie działań projektowych:
 - a) Program „Asystent osobisty osoby niepełnosprawnej” - edycja 2022
 - b) Program „Opieka wytchnieniowa” – edycja 2022
4. Partnerstwo i współpraca.