



**PROBLEMATYKA ZABEZPIECZENIA POTRZEB  
SPORTOWO – REKREACYJNYCH MIESZKAŃCÓW GMINY  
SĘPÓLNO KRAJEŃSKIE W ZAKRESIE DZIAŁALNOŚCI  
CENTRUM SPORTU I REKREACJI**



Kwiecień 2023

## **S P I S   T R E Ś C I**

- I.    Ogólna charakterystyka jednostki.**
- II.   Obiekty zarządzane przez Centrum Sportu i Rekreacji.**
- III.   Działalność sportowo – rekreacyjna w 2022 roku.**
- IV.   Informacja o przygotowaniu Gminy Sępólno Krajeńskie do sezonu turystycznego 2023.**
- V.    Inwestycje i remonty w 2022.**
- VI.   Plany na przyszłość.**

# I. OGÓLNA CHARAKTERYSTYKA JEDNOSTKI

Na podstawie uchwały Rady Miejskiej w Sępólnie Krajeńskim, 1 września 2011 roku utworzono zakład budżetowy pod nazwą Centrum Sportu i Rekreacji z siedzibą przy ulicy Chojnickiej 19 w Sępólnie Krajeńskim. Rok później Rada Miejska w Sępólnie Krajeńskim zdecydowała o przekształceniu Centrum Sportu i Rekreacji w jednostkę budżetową.

Zgodnie ze statutem, przedmiotem działalności Centrum jest realizowanie zadań własnych Gminy Sępólno Krajeńskie z zakresu kultury fizycznej, sportu i rekreacji, a w szczególności:

1. Administrowanie i utrzymywanie obiektów turystycznych, rekreacyjnych i sportowych, w tym lokali użytkowych w nich usytuowanych.
2. Administrowanie i utrzymywanie terenów rekreacyjnych i urządzeń sportowych.
3. Organizacja zajęć, zawodów, imprez sportowych, rekreacyjnych, turystycznych, propagowanie i realizacja wszelkich usług w zakresie sportu i masowej kultury fizycznej.
4. Prowadzenie działalności informacyjnej, reklamowej i promocyjnej w zakresie działania CSiR.
5. Upowszechnianie oraz propagowanie kultury fizycznej, sportu i rekreacji, w tym poprzez współpracę z podmiotami prowadzącymi albo promującymi tego typu działalność lub aktywność.
6. Przygotowanie i zabezpieczenie sezonu turystyczno-rekreacyjnego.

Centrum Sportu i Rekreacji administruje i utrzymuje gminne obiekty oraz tereny turystyczne, sportowe i rekreacyjne. Zajmuje się organizacją zajęć, zawodów, imprez i wydarzeń w zakresie sportu i masowej kultury fizycznej. Stara się rozpowszechniać oraz propagować kulturę fizyczną, sport i rekreację, m.in. poprzez współpracę ze szkołami, organizacjami, stowarzyszeniami, klubami sportowymi oraz podmiotami prowadzącymi albo promującymi tego typu działalność lub aktywność. Swoją ofertę kieruje do wszystkich mieszkańców Gminy Sępólno Krajeńskie, zarówno dzieci, młodzieży jak i dorosłych. W okresie letnich wakacji, ferii zimowych, a także poza sezonami, z oferty CSiR korzystają turyści oraz kluby sportowe z całego kraju.

W Centrum Sportu i Rekreacji w Sępólnie Krajeńskim zatrudnienie osób na umowę stałą wynosi 10 etatów. Współpraca z Powiatowym Urzędem Pracy pozwala też zatrudniać w ramach stażu, praktyk, prac interwencyjnych i robót publicznych. Wśród pracujących na terenie CSiR znajdują się też osoby oddelegowane do prac społeczno-użytecznych, a także praktykanci z Warsztatu Terapii Zajęciowej w Sępólnie Krajeńskim.

Od września 2014 roku Centrum Sportu i Rekreacji działa w programie Karta Dużej Rodziny, który oferuje system zniżek oraz dodatkowych uprawnień dla rodzin wielodzietnych. Posiadaczom karty, udzielana jest 50% zniżka na oferowane usługi w zakresie zajęć fitness, zajęć dla dzieci, półkolonii na sportowo oraz korzystania z siłowni, kortów tenisowych, odnowy biologicznej, noclegów i wypożyczalni sprzętu wodnego.



Centrum Sportu i Rekreacji czynne jest od poniedziałku do piątku od godz. 7.00 do godz. 22.00, a w weekendy od godz. 10:30 do godz. 22:00.



## **II. OBIEKTY ZARZĄDZANE PRZEZ CENTRUM SPORTU I REKREACJI**

### 1. Kompleks sportowo – rekreacyjny Centrum Sportu i Rekreacji:

- hala widowiskowo-sportowa KRAJNA ARENA,
- stadion lekkoatletyczny z pełnowymiarowym boiskiem trawiastym, z tartanową bieżnią lekkoatletyczną, z rzutnią do rzutów młotem i dyskiem oraz skocznią do skoków w dal,
- boczne pełnowymiarowe boisko trawiaste ze sztucznym oświetleniem,
- trzy korty tenisowe,
- cztery boiska do plażowej piłki siatkowej,
- bulodrom (7 boisk do gry w bule) oraz boisko do rzutu podkową,
- siłownia,
- sala gimnastyczna „Pilawa”,
- sala do ćwiczeń fitness,
- pomieszczenia odnowy biologicznej (jacuzzi, sauny suche, łaźnia parowa),
- wielofunkcyjna świetlica - sala lustrzana,
- kawiarnia,
- punkt gastronomiczny z salą bankietową i altaną wypoczynkową,
- baza noclegowa.

### 2. Centrum Aktywności Społecznej.

### 3. Molo spacerowe z kawiarnią i amfiteatrem.

### 4. Plaża Miejska nad Jeziorem Sępoleńskim wraz z wypożyczalnią sprzętu wodnego, zadaszoną wiatą, domem ratowników, parkingiem leśnym i muszlą koncertową.

### 5. Plaża nad Jeziorem Juchacz z polem namiotowym.

### 6. Plaża nad Jeziorem Sępoleńskim tzw. „Mara” (jeden z przystanków trasy wokół jeziora).

### 7. Pole namiotowe nad Jeziorem Sępoleńskim (wraz z budynkiem sanitarnym).

### 8. PZU Trasa Zdrowia.

### 9. Szalet miejski.

### 10. Pozostała infrastruktura turystyczna:

- Trasa pieszo-rowerowa wokół Jeziora Sępoleńskiego z punktami przystankowymi,
- Eko-Baza,
- Eko-przystanki,

- Eko-parking Lutówko, Eko-parking Niechorz, Eko-parking Juchacz,
- Tężnie solankowe.

## 1. Kompleks sportowo – rekreacyjny Centrum Sportu i Rekreacji

Kompleks sportowo-rekreacyjny CSiR zlokalizowany jest w Sępólnie Krajeńskim przy ul. Chojnickiej 19. Gabaryty hali głównej, wyposażenie obiektu oraz standard pomieszczeń umożliwiają organizację imprez sportowych o znaczeniu regionalnym, ponadregionalnym, a także ogólnopolskim.

### a) Hala widowiskowo-sportowa KRAJNA ARENA



Poza ograniczeniem funkcjonowania spowodowanym pandemią, hala widowiskowo-sportowa była eksploatowana niemal każdego dnia, bez względu na porę roku i godzinę. Jest wynajmowana przez wiele zróżnicowanych podmiotów. Co zrozumiałe, największe obłożenie przeżywa podczas okresu zimowego, szczególnie w czasie ferii. I to nie tylko ferii kujawsko-pomorskich, kiedy organizowane są półkolonie w CSiR, ale także w turnusach innych województw. Co roku, w styczniu i lutym, przyjeżdżali do nas młodzi sportowcy z całego kraju. Obozy wypełniały wolne luki w terminarzu korzystania, co sprawiało, że hala była zajęta od rana do wieczora.

Co roku hala widowiskowo-sportowa jest odwiedzana kilkadziesiąt tysięcy razy, co wyraźnie świadczy o zapotrzebowaniu na tego typu obiekty na terenie Gminy Sępólno Krajeńskie. Co ciekawe, szczególnie pandemia pokazała, że sport jest ważny dla mieszkańców,

k którzy chętnie korzystali z możliwości wstępu na teren CSiR, kiedy tylko przepisy na to pozwalały.

W ciągu roku kalendarzowego z hali KRAJNA ARENA cyklicznie korzystają też inne podmioty, jak m.in. strażacy z Ochotniczych Straży Pożarnych Gminy Sępólno Krajeńskie, strażacy z Komendy Powiatowej Straży Pożarnej, koła łowieckie przy okazji organizacji turniejów charytatywnych, Nadleśnictwo Lutówko, TKKF „Sępólno”, Zespół Szkół Ponadpodstawowych, Stowarzyszenie „Akademia Małego Piłkarza”,

Także pomieszczenia odnowy biologicznej cieszą się niesłabnącym zainteresowaniem, szczególnie od początku jesieni do późnej wiosny. Atrakcyjna cena za korzystanie z kompleksu oraz troska o jak najlepsze warunki sprawiają, że – obok rzeszy stałych bywalców – pojawia się wielu nowych użytkowników odnowy biologicznej. Do dyspozycji gości są dwie sauny fińskie, łaźnia parowa, jacuzzi oraz kącik wypoczynkowy.



Otwartość na nowe inicjatywy, szukanie pomysłów i perspektyw rozwoju, a także wzbogacanie istniejących zasobów oraz troska o jak najwyższy poziom usług, to cechy charakterystyczne Centrum Sportu i Rekreacji. Także owocna i harmonijna współpraca z lokalnymi i zewnętrznymi podmiotami zobowiązują do zawieszania sobie poprzeczki coraz wyżej.

CSiR stara się wprowadzać do harmonogramu kolejne nowe zajęcia, ulepszać te już istniejące i umiejętnie gospodarować obiektem m.in. organizując wiele imprez sportowo-rekreacyjnych, czy kulturalno-rozrywkowych. Co istotne, oferta skierowana jest do osób z różnych grup wiekowych, o rozmaitych zainteresowaniach i niejednakowym stopniu aktywności fizycznej.

**b) Stadion lekkoatletyczny z bieżnią tartanową oraz boiskiem trawiastym, boisko trawiaste boczne, korty tenisowe, boiska do gry w siatkówkę plażową, bulodrom**

Na boiskach piłkarskich Centrum Sportu i Rekreacji rozgrywane są mecze drużyn seniorskich i młodzieżowych MLKS Krajna, mecze ligowe i sparingowe gminnych klubów LZS oraz Stowarzyszenia „Akademia Małego Piłkarza”, a także treningi drużyn z I i II ligi, dla których Sępólno Krajeńskie bywa przystankiem w drodze na mecze ligowe. Nie jest tajemnicą, że dostępność dwóch pełnowymiarowych boisk trawiastych jest jednym z powodów dużego zainteresowania wśród letnich obozów piłkarskich. Dlatego też dbałość o jakość i stan murawy oraz boiskowej infrastruktury jest bardzo istotna dla CSiR.

Od wiosny do jesieni także ceglaste korty tenisowe cieszą się ogromnym zainteresowaniem. Poza prywatnymi pojedynkami stałych i nowych użytkowników odbywają się tam turnieje, zarówno w grze pojedynczej jak i w deblu. Co oczywiste, na kortach trenują też adepci Szkołki Tenisa Ziemi CSiR.

Na terenie Centrum Sportu i Rekreacji, tuż za trybuną odkrytą, znajdują się boiska do gry w plażową piłkę siatkową. W sezonie roi się tam od amatorów tego sportu, którzy często grają do późnych godzin wieczornych. Z boiskami sąsiaduje bulodrom, czyli 7 boisk do gry w bule (inaczej *petanque*), gdzie odbywają się cykle Grand Prix o Mistrzostwo Miasta i Gminy. Bulodrom służy też do rozgrywania zawodów w rzucie podkową.





### c) Siłownia

Centrum Sportu i Rekreacji posiada bogato wyposażoną siłownię, która jest idealnym uzupełnieniem oferty fitness. Znajduje się tam wiele stanowisk do wykonywania różnorodnych ćwiczeń, a także mechaniczne urządzenia treningowe takie jak wioślarz, rowerki spinningowe oraz zupełnie nowe orbitreki. Wśród dostępnego sprzętu każdy znajdzie coś dla siebie. Urządzenia są przystosowane zarówno dla kobiet, jak i mężczyzn, dla osób z różnych grup wiekowych, więc każdy może dobrać odpowiednie dla siebie obciążenia. W poniedziałki, środy i piątki można skorzystać z siłowni w obecności instruktora CSiR, który pomaga wybrać odpowiednie ćwiczenia i pokazuje prawidłowe wykonywanie. We wtorki i czwartki odbywają się zajęcia tylko dla kobiet, także pod okiem trenera.

Z siłowni korzystają też (prawie) wszystkie sekcje MLKS Krajna, a w szczególności sekcja podnoszenia ciężarów, której podopieczni trenują cztery razy w tygodniu przez cały sezon. Ale nie tylko trenują. W pierwszą sobotę lipca 2022 roku, w siłowni i na sali „Pilawa”, miała miejsce II Runda Wojewódzkiego Wieloboju Lekkoatletycznego, w której bardzo dobrze zaprezentowały się sztangistki i sztangiści MLKS Krajna.



#### **d) Sala „Pilawa”**

W klimatycznej sali „Pilawa” odbywają się m.in. treningi tenisa stołowego zawodników klubu MLKS Krajna, zajęcia aerobiku, a także treningi obozów sportowych i lekcje wychowania fizycznego gminnych szkół. Od listopada do lutego zajmowana jest przez graczy rywalizujących w ramach Amatorskiej Ligi Tenisa Stołowego. W czasie turniejów ogólnopolskich z cyklu Grand Prix Tenisa Stołowego, „Pilawa” służy jako miejsce treningowe i rozgrzewkowe. Z sali cyklicznie korzystają lokalni policjanci, poddający się tam testom sprawności fizycznej.

#### **e) Sala fitness**

Urokliwie położone pomieszczenie z przeznaczeniem do ćwiczeń fizycznych. Sąsiedztwo lasu zapewnia ciszę i spokój użytkującym. Sprawdza się także jako sala dydaktyczna podczas szkoleń, a nawet jako miejsce noclegowe. Kilka par przeszklonych drzwi pozwala wyjść bezpośrednio na trawnik. Wyjątkowe otoczenie służy szczególnie uczestnikom poniedziałkowej jogi oraz wtorkowych zajęć jogi i medytacji z wykorzystaniem gongów i mis tybetańskich. Trenują tam też uczestnicy zajęć „Aktywni 40+” i pilatesu.

#### **f) Wielofunkcyjna świetlica – sala lustrzana**

Sala lustrzana to wielofunkcyjne pomieszczenie z przeznaczeniem na konferencje, spotkania, zebrania, ale też na zajęcia sportowe. Sala służy m.in. trenującym stepy, jogę, fitness

i zumbę. Wykorzystywana jest też przez obozy sportowe jako miejsce odpoczynku i rekreacji po treningach i jako miejsce analiz taktycznych.

**g) Baza noclegowa CSiR dla 149 osób**

Usytuowana w kompleksie sportowo-leśnym, składająca się z siedmiu Domów Sportowca rozmieszczonych w trzech budynkach oraz z dwóch domków holenderskich.

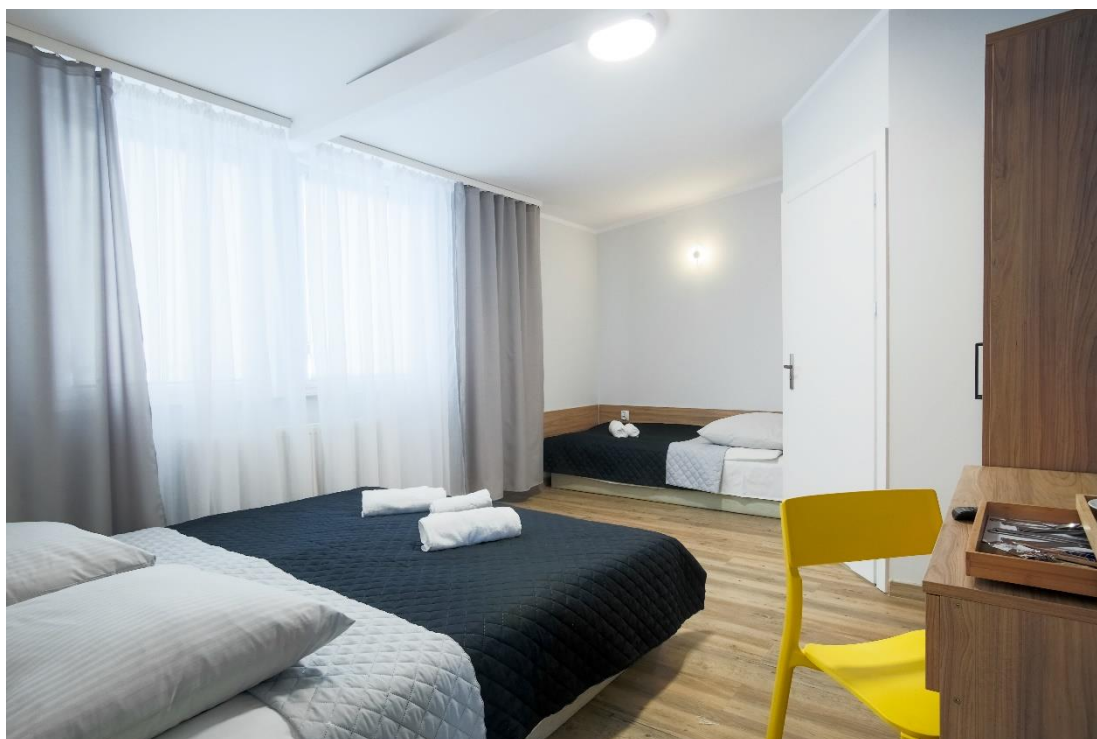
- Aktualna baza noclegowa składa się z:
  - Domu Sportowca nr 1 – osiem pokoi 4-osobowych z osobnymi łazienkami w łącznikach oraz dwa pokoje 3-osobowe z łazienką wewnątrz i TV – łącznie 38 miejsc; na początku 2022 roku do użytku została oddana, w pełni wyposażona (także w pralkę i suszarkę bębnową) kuchnia dla gości,
  - Domu Sportowca nr 2 – siedem pokoi o podwyższonym standardzie, 1-, 2- i 3-osobowe, każdy z lodówką, łazienką i TV – łącznie 13 miejsc,
  - Domu Sportowca nr 3 – siedem pokoi o podwyższonym standardzie, 1-, 2- i 3-osobowe, każdy z lodówką, łazienką i TV – łącznie 13 miejsc,
  - Domu Sportowca nr 4 – sześć pokoi 6-osobowych (łóżka piętrowe) z łazienką – łącznie 36 miejsc; w 2021 roku oddano do użytku pomieszczenie kuchenne, wyposażone m.in. w czajnik elektryczny, lodówkę i mikrofalówkę,
  - Domu Sportowca nr 5 – dwa pokoje z TV (2- i 10-osobowy), kuchnia, łazienka i WC – łącznie 12 miejsc,
  - Domu Sportowca nr 6 – trzy pokoje (dwa 3-osobowe – w tym jeden z TV – oraz 6-osobowy) łazienka z WC – łącznie 12 miejsc,
  - Domu Sportowca nr 7 – trzy pokoje (4-, 6- i 7-osobowe) z łazienką przy pokojach na korytarzu,
  - Domkach „holenderskich” – z dwoma sypialniami, łazienką i WC oraz pomieszczeniem wspólnym – kuchnią w pełni wyposażoną w urządzenia i akcesoria kuchenne, TV i lodówką.

Goście mają także do dyspozycji kuchnię przy sali lustrzanej oraz altanę wypoczynkową, która umiejscowiona jest przy stołówce. Przy altanie znajduje się miejsce idealne na grillowanie lub rozpalenie ogniska.

Z noclegów w CSiR najczęściej korzystają sportowcy, pracownicy będący w delegacjach, turyści i uczestnicy imprez odbywających się w okolicy. Podczas obozów,

białych i zielonych szkół, zgrupowań i konsultacji, a także podczas weekendowych zawodów, corocznie gościmy kilkuset zawodników i zawodniczek z całej Polski. Sportowcy odwiedzali nas nie tylko w czasie wakacji i ferii, ale coraz częściej także poza głównymi sezonami (m.in. kadry wojewódzkie piłki ręcznej i koszykówki). Oferta noclegowa CSiR jest dostępna dla użytkowników Booking.com.

Od 2020 roku, w czasie zmagania z pandemią, obiekty hotelowe CSiR były wskazane jako miejsca do odbywania kwarantanny zbiorowej dla mieszkańców gminy. Na ich potrzeby oddane zostały dwa najnowocześniejsze Domy Sportowca oraz domki holenderskie. Po kilku tygodniach jeden z domków został przekształcony na punkt pobrania wymazów do testów na obecność koronawirusa i działał – z przerwami – do trzeciego tygodnia marca 2022. Od 7 marca 2022 wszystkie miejsca noclegowe CSiR zostały oddane na potrzeby kwaterunku uchodźców z Ukrainy.

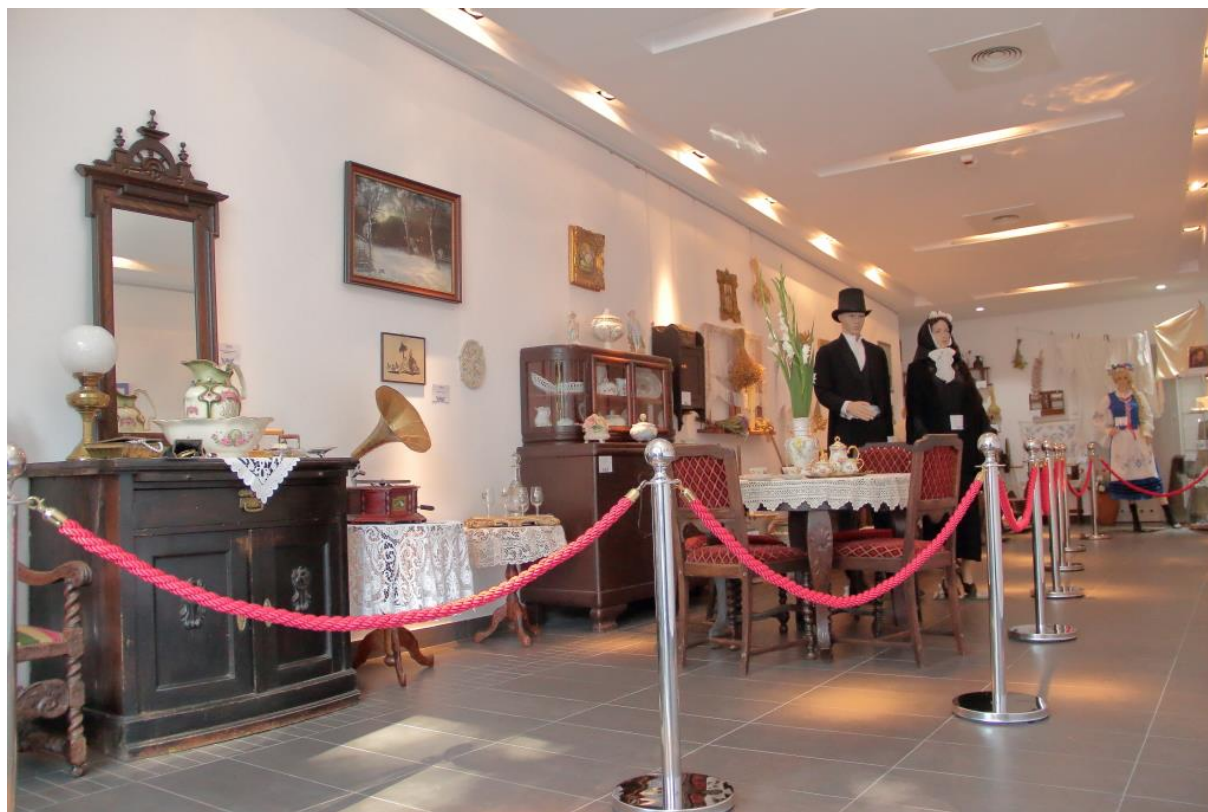


## **2. Centrum Aktywności Społecznej**

5 września 2012 r. został oddany do użytku budynek Centrum Aktywności Społecznej przy ulicy Jeziornej 6 w Sępólnie Krajeńskim. W gmachu swoją siedzibę mają stowarzyszenia funkcjonujące w Gminie Sępólno Krajeńskie, a administratorem budynku jest Centrum Sportu i Rekreacji w Sępólnie Krajeńskim.

Centrum Aktywności Społecznej posiada m.in. nowoczesną salę szkoleniowo-konferencyjną, w której znajduje się automatyczny ekran projekcyjny. Jest też bezpłatny dostęp do Internetu. Na parterze znajduje się Gminne Centrum Informacji wraz z Punktem Informacji

Turystycznej oraz przestronna sala komputerowa. Bezpośrednio przy gmachu znajduje się sala ekspozycyjna, tzw. „Stara wozownia”, przeznaczona na organizację różnego rodzaju wystaw. W 2022 roku, za sprawą Centrum Kultury i Sztuki, powstała tam Izba Dziedzictwa Kulturowego.



### **3. Molo spacerowe z kawiarnią i amfiteatrem**

Od początku istnienia jest jednym z najpopularniejszych miejsc rekreacyjno-kulturalnych w naszym mieście. Kawiarnia z zadaszonym tarasem zapewnia możliwość odpoczynku w przepięknej scenerii. Przystań żeglarska służy zarówno turystom, jak i sympatykom żeglarstwa. W amfiteatrze organizowane są różne wydarzenia kulturalne. Od jesieni 2022 roku do marca 2023 roku trwał gruntowny remont i wymiana elementów molo spacerowego oraz amfiteatru. Po zakończeniu tej inwestycji odbył się przetarg nieograniczony na wynajem kawiarni na molo, w którym udało się wyłonić zwycięzcę, mającego prowadzić działalność w kawiarni przez kolejne trzy lata.



#### **4. Plaża Miejska nad Jeziorem Sępoleńskim wraz z wypożyczalnią sprzętu wodnego, zadaszoną wiatą, budynkiem dla ratowników, parkingiem leśnym i muszlą koncertową.**

Plaża Miejska w Sępólnie Krajeńskim to stale rozwijająca się i atrakcyjna oferta dla mieszkańców i turystów. Na jej terenie znajduje się m.in. boisko do plażowej piłki siatkowej, a w basenie znajdują się elementy parku wodnego dla najmłodszych. W sezonie letnim (czerwiec-sierpień), w godzinach od 11.00 do 19.00, jest strzeżona przez dwóch ratowników. Bezpośrednio przy sępoleńskiej plaży działa wypożyczalnia sprzętu wodnego oferująca kajaki, łodzie wiosłowe, rowery wodne, leżaki, deski do nauki pływania, łodzie wyposażone w silniki elektryczne oraz łodzie żaglowe klasy sigma 600. Mieszkańcy i turyści mają też do dyspozycji zadaszoną wiatę, zacieniony parking, a także foodtruck przy muszli koncertowej, gdzie, w wybrane soboty, mają miejsce letnie dyskoteki. Na kąpielisku Plaży Miejskiej odbywają się zawody pływackie dla dzieci i dorosłych, a także pokazy WOPR.



## **5. Plaża nad Jeziorem Juchacz wraz z polem namiotowym.**



Od roku 2013 CSiR zarządza bardzo popularną plażą i polem namiotowym nad Jeziorem Juchacz. Jest to miejsce znane z niezwykle czystej wody i wielu gatunków ryb, położone w obszarze Natura 2000 „Dolina Łobżonki”, wśród bogatych w faunę i florę lasów. Pole

namiotowe ma swoich stałych bywalców, przyjeżdżających tam o kilkunastu lat, lecz także systematycznie przyjmuje nowych gości, zauroczonych okoliczną przyrodą.

## **6. Plaża nad Jeziorem Sępoleńskim tzw. „Mara”.**

Centrum Sportu i Rekreacji dba także o przystanki na trasie pieszo-rowerowej nad Jeziorem Sępoleńskim, w tym o plażę na południowym brzegu (tzw. „Mara”), która, dzięki środkom gminnym i umieszczeniu tam jednego z postojów trasy, zyskała drugie życie i stała się urokliwym, cichym zakątkiem. Z roku na rok korzysta z niej coraz więcej osób, którym służy pomost, zadaszona wiata i miejsce na ognisko.



## **7. Pole namiotowe nad Jeziorem Sępoleńskim.**

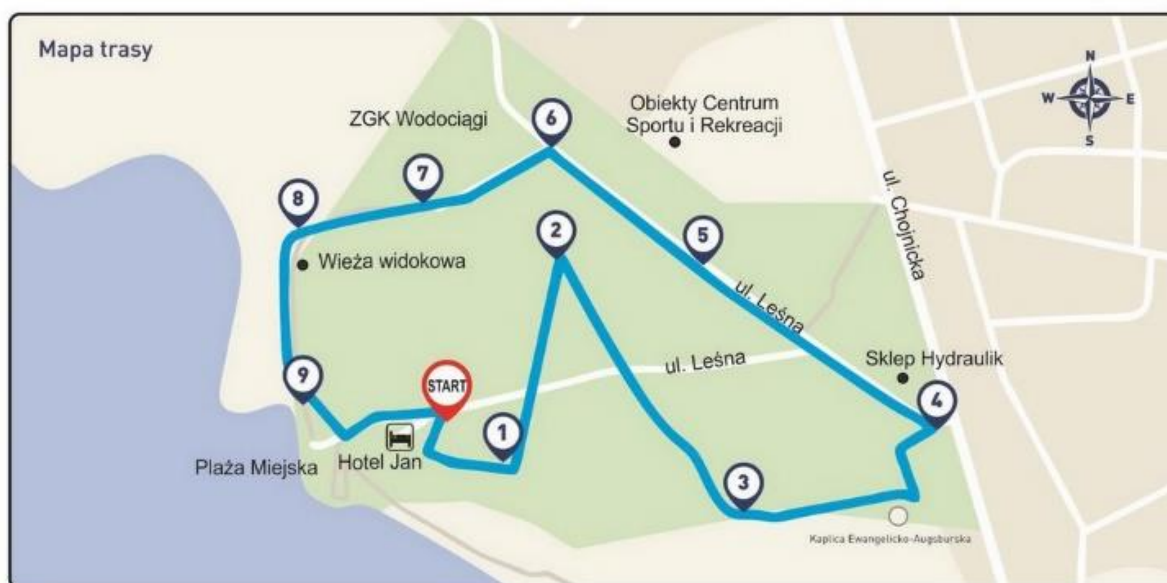
Z roku na rok coraz większym zainteresowaniem cieszy się sępoleńskie pole namiotowe, umiejscowione nad plażą i Eko-Bazą i jedynie kilkaset metrów od głównego budynku CSiR. Goście, mogą nocować tam w namiotach, przyczepach kempingowych i samochodach, a do dyspozycji mają budynek higieniczno-sanitarny, dostęp do prądu, a także zadaszoną wiatę i ławostoły. W 2022 roku z pola biwakowego skorzystało ponad 220 osób.





## 8. PZU Trasa Zdrowia

Jednym z obiektów administrowanych przez CSiR jest PZU Trasa Zdrowia – składająca się z dziewięciu instalacji treningowych oraz tablic informacyjnych z przykładowymi ćwiczeniami i wskazówkami dotyczącymi ich wykonywania. Umiejscowiona jest w lasku miejskim, w bliskim sąsiedztwie Centrum Sportu i Rekreacji.

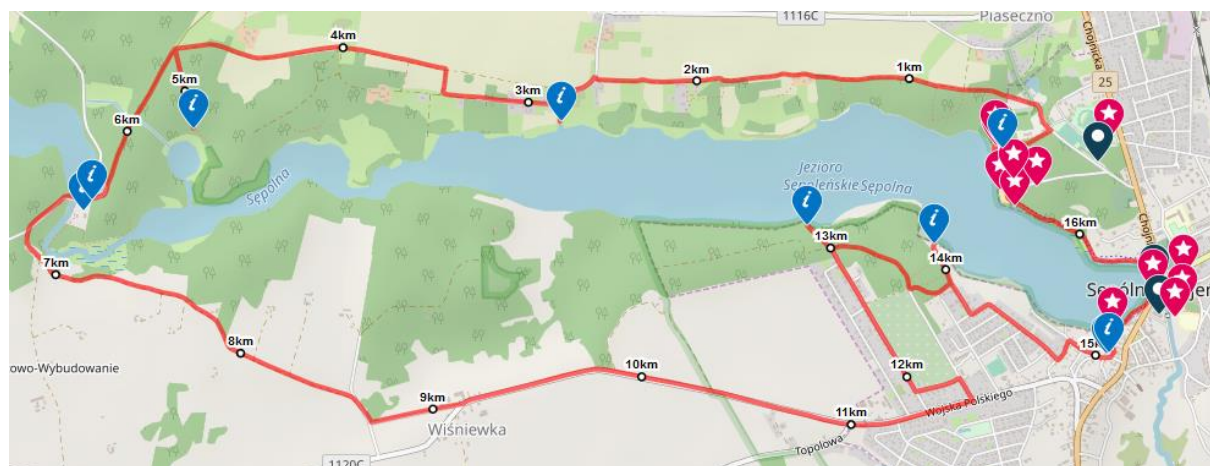


## 9. Pozostała infrastruktura turystyczna

W pobliżu Plaży Miejskiej, na terenie kompleksu leśnego tuż pod wieżą widokową, położona jest **EKO-BAZA** – mała infrastruktura edukacyjno-ekologiczna, która stanowi idealne miejsce do biwakowania, organizacji pikników, warsztatów i różnego rodzaju spotkań.



CSiR odpowiada też za utrzymanie w należytej kondycji **trasy pieszo-rowerowej wokół Jeziora Sępoleńskiego** wraz ze wszystkimi stacjami, **Eko-Parkingów, Eko-Przystanków** oraz **tężni solankowych przy promenadzie**.



### III. DZIAŁALNOŚĆ SPORTOWO–REKREACYJNA W 2022 ROKU.

W ciągu minionego roku, podobnie jak w latach poprzednich, głównymi kontrahentami były szkoły gminne, które przeprowadzają na terenie kompleksu zarówno lekcje wychowania fizycznego, jak i wydarzenia o innym charakterze, np. rozpoczęcie i zakończenie roku szkolnego, czy pasowanie pierwszych klas.

Sport szkolny na szczeblu gminnym jest tym obszarem działań statutowych CSiR, na który zwraca się szczególną uwagę. Oprócz zawodów i turniejów na szczeblu lokalnym, jednostka dba też o udział dzieci w zawodach szkolnych poza obszarem naszej gminy, jako współorganizator wyjazdów. Z kompleksu korzystają także szkoły ponadpodstawowe, które organizują na hali turnieje i zawody sportowe. Cyklicznie, co dwa lata, ma miejsce olimpiada przedszkolaków, w której uczestniczą najmłodszy sportowcy.



Obok uczniów szkół, w CSiR najczęściej można spotkać uczestników zajęć i turniejów organizowanych przez Centrum. Zajęcia dla dzieci i dorosłych, a także rozmaite zawody i turnieje, prowadzone są niemalże przez cały rok. Największym zainteresowaniem cieszą się rozgrywki Ligi Futsalu, Czwartki Lekkoatletyczne, Biegi Bągorskiego, czy też zajęcia aerobiku oraz zajęcia na siłowni.

Trzecią największą grupą korzystających są członkowie – sąsiadującego z CSiR – MLKS Krajna. Z obiektów korzystają zawodnicy i trenerzy wszystkich siedmiu sekcji, włączając w to nawet żeglarzy, którzy na hali szlifują formę poza sezonem. Z uwagi na wielkość poszczególnych sekcji, najczęściej można obserwować zmagania piłkarzy oraz tenisistów i sztangistów, trenujących niemalże codziennie.

W 2022 roku zainstalowano sztuczne oświetlenie boiska bocznego, dzięki czemu piłkarze mogą trenować znacznie później – szczególnie jesienią i wczesną wiosną – niż pozwalały na to warunki.

Warto odnotować, że udana współpraca z MLKS Krajną pozwala na organizację turniejów rangi krajowej, jak cykle Grand Prix Polski w Tenisie Stołowym: w 2022 roku odbyły się aż trzy imprezy tej rangi, a same cykle na stałe wpisały się w kalendarz wydarzeń w sportowych Gminy Sępólno Krajeńskie.



Rosnącą z roku na rok grupą kontrahentów są kluby sportowe z całej Polski przyjeżdżające na obozy sportowe, już nie tylko w czasie letnich wakacji i ferii zimowych, ale także w ramach zielonych szkół, zgrupowań kadr wojewódzkich, na weekendowe konsultacje, albo w czasie przerw w rozgrywkach. Gros obozowiczów to podmioty, które przyjeżdżają cyklicznie, co rok, a nawet częściej (np. lekkoatleci z LUKS Start Nakło 2-3 razy w roku). Pobyt w CSiR szczególnie cenią sobie m.in. gimnastyczki z Warszawy, piłkarze ze Słupska, koszykarze z Bydgoszczy, czy też tenisiści z kadry wojewódzkiej – każda z tych grup przyjeżdża od 7-8 lat. Wysoka jakość obiektu i świadczonych usług pozwoliła też nawiązać stałą współpracę z Kujawsko-Pomorskim Związkiem Koszykówki, Kujawsko-Pomorskim Związkiem Piłki Nożnej i Kujawsko Pomorskim Okręgowym Związkiem Tenisa Stołowego.

Rosyjska napaść na Ukrainę spowodowała, że wiele osób musiało uciekać ze swoich domów i szukać schronienia w innych krajach, w tym w Polsce. Także Centrum Sportu i Rekreacji stało się miejscem zakwaterowania uchodźców z Ukrainy, którzy już na początku marca pojawili się w bazie noclegowej. Z uwagi na ich pobyt, w sezonie letnim nie gościliśmy grup obozowych, ale udostępnialiśmy halę szczypiornistom z MTS Kwidzyn, którzy dojeżdżali na treningi z bazy noclegowej w Więcborku. Jeszcze przed rozpoczęciem wojny, w styczniu i na początku lutego, przebywały u nas gimnastyczki z Warszawy oraz piłkarze z Chwaszczyna.



W ubiegłych latach Centrum Sportu i Rekreacji organizowało wiele imprez sportowo-rekreacyjnych. Większość z nich to cykliczne wydarzenia, które już na stałe wpisały się sportowy kalendarz Gminy Sępólno Krajeńskie. Turnieje piłkarskie „Krajna Arena Futsal Cup”, Bieg Uliczny im. Kajetana Bągorskiego, Liga Tenisa Stołowego, czy Liga Halowej Piłki Nożnej.

W rywalizacji na szczeblu lokalnym udało się poznać triumfatorów w Mistrzostwach Miasta i Gminy w Bule, w Mistrzostwach Miasta i Gminy w Rzucie Podkową, Grand Prix w Rzucie Podkową, Mistrzostwach Miasta i Gminy w Lekkiej Atletyce, Turnieju w Piłce Siatkowej Mężczyzn z Okazji Obchodów Dni Sępólna Kraj. o Puchar Burmistrza Sępólna Krajeńskiego, turniejach w szachy, piłkę siatkową i w tenisa stołowego z okazji Święta Niepodległości, czy w zawodach pływackich.

Ponadto, CSiR współorganizował turnieje o wojewódzkim i ogólnopolskim zasięgu, jak wspomniane turnieje tenisa stołowego z cyklu Grand Prix Polski, Wojewódzkie Turnieje Kwalifikacyjne w Tenisie Stołowym oraz IX Ogólnopolski Turniej Pracowników Samorządowych o Puchar Marszałka Województwa Kujawsko – Pomorskiego w Piłce Siatkowej.

**Zwycięzcą XI edycji Sępoleńskiej Ligi Futsalu i zdobywcą Pucharu Ligi została drużyna Smart-Dach.**



Zajmując się sportem szkolnym udało się przeprowadzić turnieje dla dzieci i młodzieży takie jak XIX Regionalne Masowe Biegi Uliczne im. Kajetana Bągorskiego Dzieci i Młodzieży, gminny turniej w piłkę nożną (oraz w piłkę halową) dziewcząt i chłopców w ramach Igrzysk Młodzieży Szkolnej, a także Gminne Sztafetowe Biegi Przełajowe. CSiR we współpracy ze szkołami zapewnia wsparcie rozwijającej się młodzieży, by nie tylko zapewnić jej prawidłowy rozwój, ale także wdrożyć do zdrowego stylu życia, także poprzez Szkolne Związki Sportowe. SZS jest dobrowolnym, powszechnym i samorządnym stowarzyszeniem sportowo-wychowawczym uczniów, nauczycieli i innych osób działających dla zdrowia, aktywności ruchowej i sportu dzieci oraz młodzieży szkolnej. Igrzyska Młodzieży Szkolnej, Gimnazjady, Licealiady, System „Sport Wszystkich Dzieci” to

składowe kalendarza imprez sportowych o mistrzostwo naszej gminy. Zwycięzcy mają prawo reprezentowania swego środowiska w zawodach powiatowych i zawodach wyższego szczebla.

Od 2015 roku na sępoleńskim stadionie odbywają Czwartki Lekkoatletyczne dla dzieci szkół podstawowych. Zasadniczym celem cyklu imprez dla dzieci i młodzieży organizowanych przez Stowarzyszenie „Sport Dzieci i Młodzieży” jest promowanie systematycznej pracy prowadzącej do osiągnięcia wartościowych rezultatów sportowych.



Wśród zajęć organizowanych przez CSiR są „Gry i zabawy ruchowe” – zajęcia przeznaczone dla dzieci w wieku 6-10 lat. Ich celem jest rozwijanie sprawności, zdobywanie umiejętności współpracy z innymi, a przede wszystkim dobra zabawa. Podczas zajęć dzieci poznają nowe gry i zabawy oraz kształtują postawę fair play. Zajęcia odbywają się raz w tygodniu w hali Krajna Arena i trwają 60 minut.

W 2020 roku, dotychczasowa Szkołka Piłkarska CSiR, w trosce o płynny rozwój podopiecznych, połączyła siły z sąsiedzkim klubem MLKS Krajna, wchodząc w jego struktury jako kategoria żaków.

Od 2016 roku odbywają się zajęcia „Szkółki Tenisa Ziemnego”. Dzieci poznają tajniki tenisa ziemnego od podstaw, głównie w formie gier i zabaw ruchowych, a także doskonaliły nabyte już umiejętności. W okresie letnim zajęcia odbywają się na kortach tenisowych, w zimowym w hali Krajna Arena.

W swojej ofercie CSiR posiada również „Dwie godziny dla rodziny”, podczas których w wyznaczone dni każdy może nieodpłatnie skorzystać z hali, siłowni oraz stołów do tenisa stołowego. Jest to propozycja prorodzina zachęcająca do wspólnego spędzania czasu wolnego w hali Krajna Arena. Podczas zajęć można skorzystać ze ścianki wspinaczkowej pod okiem instruktorów, rozstawiona jest siatka do badmintonu, udostępniony sprzęt sportowy, np. do siatkówki, koszykówki oraz piłki nożnej, skakanki, czy zestaw do unihokeja.



Od 2014 roku CSiR organizuje letnie „Półkolonie dla dzieci na sportowo”. Od ferii 2015 roku organizowane są także półkolonie zimowe. Pierwsze i drugie dzielą się na dwa turnusy, odpowiednio: dla grup młodszych i starszych. Zajęcia ukierunkowane są na rozwój sportowy dziecka. Latem obejmują naukę gry w piłkę nożną, tenisa ziemnego, zajęcia sportowo-rekreacyjne, ale też wyjścia na plażę, czy zabawę w podchody. W razie niesprzyjających warunków atmosferycznych zajęcia są przenoszone na halę i wzbogacane o tenis stołowy, badminton, dart. Zajęcia zimowe obejmują naukę gry w piłkę nożną halową, piłkę ręczną, unihokeja oraz zajęcia sportowo-rekreacyjne. Organizator zapewnia opiekę nad dziećmi od godziny 9.00 do 15.00 oraz dwa posiłki w ciągu dnia (drugie śniadanie, obiad), przygotowywane przez klub MLKS KRAJNA. Półkolonie prowadzone są przez wykwalifikowanych trenerów, którzy dbają o dostosowanie zajęć do wieku i umiejętności uczestników.





W ofercie dla dorosłych znajdują się zajęcia aerobiku, zajęcia „Aktywni 40+” oraz zajęcia dla kobiet na siłowni z instruktorem. W poniedziałki, środy i piątki także można skorzystać z pomocy instruktora w siłowni CSiR. Poza wyżej wymienionymi można u nas uczestniczyć w zajęciach jogi, jogi z medytacją, a także zumbi, pilatesu i w zajęciach na stepach.

Rok 2022 to także rok jubileuszu dziesięciolecia hali KRAJNA ARENA, który hucznie świętowano 4 czerwca na stadionie Centrum Sportu i Rekreacji. Z tej przyczyny, a także z okazji Dnia Dziecka, zorganizowano Piknik Centrum Aktywności Rodziny przy Stowarzyszeniu Dorośli – Dzieciom, Piknik Rodzinny Centrum Małego Dziecka i Rodziny, Piknik Rodzinny Rady Rodziny przy Burmistrzu Sępólna Krajeńskiego oraz Piknik Rodzinny w ramach projektu „Program Aktywizacja i Integracja – Nowy Start 2” w ramach PAL. Obecność setek zadowolonych mieszkańców była najlepszym dowodem na słusność powstania hali KRAJNA ARENA, która rok do roku odwiedzana jest kilkadziesiąt tysięcy razy i stanowi centralny i najważniejszy punkt na mapie sportowej Gminy Sępólno Krajeńskie.



**WYDARZENIA SPORTOWO-REKREACYJNE, KTÓRE  
ODBYŁY SIĘ W CENTRUM SPORTU I REKREACJI  
W 2022 R.**

<b>LP.</b>	<b>Data wydarzenia</b>	<b>Nazwa wydarzenia</b>	<b>Organizator</b>
1.	do połowy stycznia	X Edycja Sępoleńskiej Ligi Futsalu	CSiR
2.	17-28.01	Półkolonie zimowe na sportowo w CSiR dwa turnusy po 5 dni	CSiR
3.	do lutego	IX Edycja Amatorskiej Ligi Tenisa Stołowego	CSiR
4.	17-20.02 (czwartek-niedziela)	Półfinał Mistrzostw Polski w Warcabach 100-polowych	PZWarc, MLKS Krajna, CSiR
5.	26.02 godz. 17.00 (sobota)	Gala Sportowca Roku 2021	MLKS Krajna, CSiR
6.	4-6.03 (piątek – niedziela)	Grand Prix Polski w Tenisie Stołowym Młodzików i Młodziczek	MLKS Krajna, PZTS
7.	12.03 godz. 9.00 (sobota)	I Turniej Służb Leśnych i Kół Łowieckich w Futsalu	CSiR
8.	13.03 godz. 9.30 (niedziela)	Turniej Finałowy Ligi Halowej Orlików Młodszych	MLKS Krajna

9.	18.03 (piątek godz. 9.30) i 17.00	Mistrzostwa Miasta i Gminy w Badmintonie pod Patronatem Burmistrza Sępólna Krajeńskiego	CSiR
10.	27.03 (niedziela)	Wojewódzki Turniej Kwalifikacyjny w Tenisie Stołówym	MLKS Krajna, KPOZTS
11.	21.04 godz. 15.30 (czwartek)	Czwartki LA	CSiR
12.	22.04 godz. 9.00 (piątek)	Gminne Zawody Pluszowego Misa	CSiR, OPS
13.	28.04 godz. 15.30 (czwartek)	Czwartki LA	CSiR
14.	1.05 godz. 10.00 (niedziela)	Błyskawiczny Turniej Szachowy z Okazji Święta Narodowego 3 Maja	CSiR, MLKS Krajna
15.	3.05 godz. 9.30 (wtorek)	Otwarty Turniej Tenisa Stołowego z Okazji Święta Narodowego 3 Maja	CSiR, MLKS Krajna
16.	5.05 godz. 15.30 (czwartek)	Czwartki LA	CSiR
17.	11.05 godz. 9.00 (środa)	Trójbój i Czwórbój LA	CSiR, Starostwo Powiatowe
18.	12.05 godz. 15.30 (czwartek)	Czwartki LA	CSiR
19.	13.05 godz. 16.30 (piątek)	Grand Prix w Rzucie Podkową I Turniej	CSiR

20.	14.05 (sobota) 9:00	Bike Krajna 2022	CSiR, LGD Nasza Krajna, LGD Krajna Złotowska
21.	18.05 godz. 9.00 (środa)	Trójbój i Czwórbój LA	CSiR, Starostwo Powiatowe
22.	19.05 godz. 15.30 (czwartek)	Czwartki LA	CSiR
23.	21.05. godz.: 10.00 (sobota)	Mistrzostwa Miasta i Gminy w Bule	CSiR
24.	23.05 godz. 9.00 (poniedziałek)	Zawody LA	CSiR, Starostwo Powiatowe
25.	26.05 godz. 15.30 (czwartek)	Finał Miejski Czwartków LA	CSiR
26.	27.05 (piątek) godz. 16.30	Grand Prix w Rzucie Podkową II Turniej	CSiR
27.	30.05 (poniedziałek) godz. 9.00	Szkolny Turniej w Bule	CSiR, Specjalny Ośrodek Szkolno- Wychowawczy
28.	31.05 (wtorek) godz. 9:00	Turniej w Siatkówkę Piłzową	CSiR, Starostwo Powiatowe
29.	4.06 (sobota)	Piknik Rodzinny Połączony z Obchodami 10-lecia CSiR Dzień Dziecka	CSiR, CKiS, stowarzyszenia gminne
30.	10.06 (piątek) godz. 16.30	Grand Prix w Rzucie Podkową III Turniej	CSiR

31.	11.06 (sobota) godz. 9.00	Mistrzostwa Miasta i Gminy w LA dla dzieci i młodzieży	CSiR
32.	15.06 (środa) godz. 9:00	Turniej Dzikich Drużyn	CSiR, OPS
33.	21.06 (wtorek) godz. 15:00	Turniej Szkółki Tenisa Ziemnego	CSiR
34.	23.06 (czwartek) godz. 16.30	Grand Prix w Rzucie Podkową IV Turniej	CSiR
35.	25.06 (sobota) 13:00	Mecz Charytatywny dla Zosi Szczęśniewskiej Drużyna Zosi - Chojniczanka	CSiR, rodzice Zosi
36.	czerwiec	Turniej Tenisa Ziemnego z Okazji Dnia Dziecka	CSiR
37.	czerwiec - lipiec	Półkolonie Letnie na Sportowo (4 turnusy po 5 dni) pierwsze cztery tygodnie wakacji	CSiR
38.	02.07 (sobota) godz. 9.30	Wielobój LA	CSiR, MLKS Krajna
39.	6.08 (sobota) godz. 10.00	Turniej w Piłce Siatkowej Mężczyzn z Okazji Obchodów Dni Sępólna Kraj.	CSiR
40.	7.08 (niedziela) godz. 14:00	Zawody Pływackie Dzieci i Młodzieży oraz Bieg Po Dmuchańcach	CSiR
41.	7.08 (niedziela) godz. 10.00	Otwarty Turniej w Bule Dublety z Okazji Obchodów dni Sępólna Kraj.	CSiR

42.	7.08 (niedziela) godz. 13:00	Mecz Charytatywny dla Zosi Szczęśniewskiej LZS Wałdowo – Reprezentacja Artystów Polskich	CSiR, rodzice Zosi
43.	27.08 (sobota) godz. 14.00	Zawody Pływackie o Puchar Burmistrza Sępólna Krajeńskiego	CSiR
44.	04.09 (niedziela) godz. 10:00	Mistrzostwa Miasta i Gminy w Bule	CSiR
45.	15.09 (czwartek) godz. 15.30	Czwartki LA	CSiR
46.	16.09 (piątek) godz. 9.00	Gminne Zawody Piłki Nożnej Dziewcząt i Chłopców (kl. 4-6)	CSiR
47.	17.09 (sobota) godz. 9:00	Wojewódzki Turniej Kwalifikacyjny w Tenisie Stołówym	MLKS Krajna, KPOZTS
48.	21.09 (środa) godz. 9.30	XX Regionalne Masowe Biegi im. Kajetana Bągorskiego Dzieci i Młodzieży	CSiR
49.	22.09 (czwartek) godz. 15.30	Czwartki LA	CSiR
50.	23.09 (piątek) godz. 9.00	Gminne Zawody Piłki Nożnej Dziewcząt i Chłopców (kl. 7-8)	CSiR
51.	27.09 (wtorek) godz. 9:00	Gminne Sztafetowe Biegi Przełajowe	CSiR
52.	29.09 (czwartek) godz. 9:00	Gminne Drużynowe Biegi Przełajowe	CSiR

53.	29.09 (czwartek) godz. 15.30	Czwartki LA	CSiR
54.	30.09 – 2.10	Grand Prix Polski Żaczek i Żaków	MLKS Krajna, PZTS
55.	1.10 (sobota) godz. 9.00	Gminne zawody LA Zakończenie sezonu 2022	CSiR
56.	09.10 (niedziela) godz. 12.00	VII Bieg Uliczny im. K. Bągorskiego na 10 km	CSiR
57.	16.10 (niedziela) godz. 10.00	Charytatywny Maraton Fitness dla Zosi Szczęśniewskiej	CSiR, osoby prywatne
58.	30.10 (niedziela) godz. 9:00	Wojewódzki Turniej Kwalifikacyjny w Tenisie Stołowym	MLKS Krajna, KPOZTS
59.	11.11 (piątek) godz. 9.30	Otwarty Turniej Tenisa Stołowego z okazji Narodowego Święta Niepodległości - II Memoriał Dariusza Klenske	CSiR, MLKS Krajna
60.	12.11 (sobota) godz. 9.00	Otwarty Turniej Pracowników Samorządowych i Zakładów Pracy o Puchar Marszałka Województwa Kujawsko – Pomorskiego	CSiR, Urząd Marszałkowski Toruń
61.	15.11 (wtorek) godz. 9.00	IX Turniej Piłki Siatkowej Dziewcząt i Chłopców o Puchar Burmistrza Sępólna Krajeńskiego	CSiR, OPS
62.	18.11 (piątek) godz. 9.30	Turniej Badmintona z Okazji Święta Niepodległości o Puchar Burmistrza Sępólna Krajeńskiego	CSiR



63.	25-27.11 (piątek – niedziela)	Grand Prix Polski w Tenisie Stołowym Młodzików i Młodziczek	MLKS Krajna, PZTS
64.	od listopada	XI Edycja Sępoleńskiej Ligi Futsalu	CSiR
65.	od listopada	X Edycja Amatorskiej Ligi Tenisa Stołowego	CSiR
66.	02.12 (piątek) 8:30	Gminne Drużynowe Zawody Badmintona	CSiR
67.	08.12 (czwartek) 11:00	Turniej Futsalu o Puchar Dyrektora ZSP	CSiR, ZSP
68.	13.12 (wtorek) 16:30	Świąteczny turniej (gry i zabawy)	CSiR
69.	13.12 (wtorek) 9:00	Szkolny Turniej Wojewódzki w Badmintona	CSiR, SZS
70.	20.12 (wtorek) 15:00	Świąteczny turniej Szkółki Tenisa Ziemnego	CSiR
71.	28-29.12 (środa-czwartek)	Turniej Tenisa Stołowego TOP 8	MLKS Krajna, KPOZTS

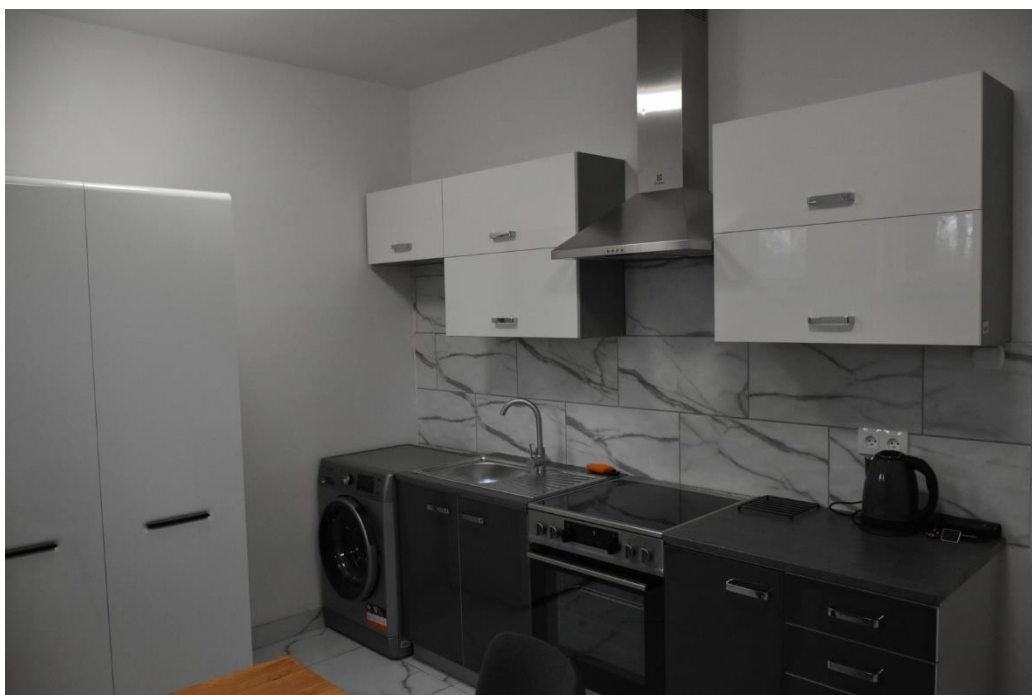
## **IV. INFORMACJA O PRZYGOTOWANIU GMINY SĘPÓLNO KRAJEŃSKIE DO SEZONU TURYSTYCZNEGO 2023**

1. Sezon kąpieliskowy na Plaży Miejskiej potrwa od 15 czerwca do 31 sierpnia. uruchomione zostanie strzeżone kąpielisko na Plaży Miejskiej w Sępólnie Krajeńskim, na którym pracować będzie dwóch ratowników WOPR. W celu zwiększenia bezpieczeństwa osób korzystających ze sprzętu pływającego na jeziorze, będą mieli do dyspozycji łódź z silnikiem spalinowym.
2. Basen kąpieliska na Plaży Miejskiej zostanie wyczyszczony, a pomost zostanie poddany przeglądowi i ewentualnej konserwacji. Dotyczy to również fasady i tarasu domu ratowników.
3. Od początku maja przy plaży ustawiona zostanie jedna kabina sanitarna typu TOI-TOI wyposażona m.in. w kran z wodą, dozowniki mydła, ręczniki papierowe i papier toaletowy. Również od początku maja jedna kabina trafi na Eko-Bazę, jedna na teren pola biwakowego nad Jeziorem Juchacz oraz jedna przy TKKF. Przed rozpoczęciem sezonu kąpieliskowego na sępoleńską plażę trafią kolejne dwie kabiny, a nad Juchacz jeszcze jedna. Każda z kabin będzie czyszczona i opróżniana raz w tygodniu.
4. W miejscach newralgicznych postawione zostaną dodatkowe kosze na śmieci oraz pojemniki do segregacji, a pracownicy CSiR zwiększą częstotliwość usuwania nieczystości.
5. Na terenie Plaży Miejskiej, tuż obok wypożyczalni sprzętu wodnego, stoi wiata wypoczynkowa do dyspozycji plażowiczów.
6. Teren przy muszli koncertowej zostanie wydierżawiony na działalność gastronomiczną, a w wybrane weekendy będą tam organizowane dyskoteki.
7. Czynne będą wypożyczalnie sprzętu pływającego – TKKF oraz wypożyczalnia CSiR – oferujące kajaki, łodzie wiosłowe, rowery wodne, leżaki, deski do nauki pływania, żaglówki Sigma oraz łodzie wyposażone w silniki elektryczne.
8. Dzięki odpowiednim krokom w zakresie bezpieczeństwa, ciesząca się wciąż niesłabnącym zainteresowaniem EKO-BAZA na „starej plaży”, zyskała status miejsca cichszego i spokojniejszego. Dzięki temu, znajdujące się obok, ogrodzone pole biwakowe stało się niezwykle popularnym miejscem. Na terenie pola stoi budynek sanitarny, z zapleczem socjalnym, prysznicami i toaletami, do dyspozycji wszystkich biwakowiczów. Powstała także zadaszona wiata, ścianka do pamiątkowej fotografii i ustawiono ławostoly.

9. Wzorem poprzednich lat zostanie zatrudniona osoba (na umowę zlecenie), której zadaniem będzie dbanie o porządek i czystość na plaży i na polu biwakowym nad Jeziorem Juchacz oraz pobieranie opłat od osób przebywających na polu biwakowym.
10. Przed rozpoczęciem sezonu pracownicy CSiR dokonają przeglądu pomostów, terenu pola biwakowego oraz parkingu nad Jeziorem Juchacz. Pas ochrony przeciwpożarowej zostanie oczyszczony, a pracownicy dokonają niezbędnych napraw oraz uporządkują teren.
11. Centrum Sportu i Rekreacji przygotuje do sezonu i zadba o czystość plaży na „Mara” nad Jeziorem Sępoleńskim, która jest jednym z przystanków trasy pieszo-rowerowej wokół Jeziora Sępoleńskiego.
12. Od 2019 roku CSiR odpowiada za utrzymanie trasy wokół jeziora łącznie z jej przystankami. Sprzątanie trasy, do momentu zauważenia wzmożonego zainteresowania, będzie odbywało się raz w tygodniu, a następnie – przez cały sezon – co najmniej dwa razy w tygodniu.
13. W czasie sezonu letniego CSiR zwiększy częstotliwość sprzątania i przeglądów obiektów: PZU Trasa Zdrowia, ścieżki w lasku miejskim, Eko-Przystanki, a także promenada.
14. Tarnina w tętniach solankowych zostanie wymieniona i uzupełniona.
15. W okresie letnim planuje się przeprowadzenie kilku imprez o charakterze sportowo-rekreacyjnym takich jak: turniej siatkowej piłki plażowej, zawody pływackie dla dzieci i dorosłych, turnieje w bule i rzut podkową, zawody piłkarskie.
16. Gmina Sępólno Krajeńskie może zaoferować turystom miejsca noclegowe: w pokojach gościnnych oraz w domkach holenderskich Centrum Sportu i Rekreacji, w pokojach gościnnych przy Restauracji Słoneczna, W Hotelu Antares, w Pałacu Komierowo, w Motelu Polonia, w Uroczysku Lutówko, w gospodarstwach agroturystycznych, m.in. Farma Bartolini w Piasecznie, „Krajeńska Przystań” w Zbożu, „Wodny Raj” w Sępólnie Krajeńskim, gospodarstwo Jacka i Barbary Czarnotta w Iłowie; czy też w domkach letniskowych w Osadzie Borówno.
17. Na początku sezonu zostanie wykonany przegląd szlaków turystycznych PTTK oraz drogowskazów i znaków informacyjnych. Braki zostaną uzupełnione, a zniszczone znaki wymienione na nowe.
18. W kawiarni na moło będzie prowadzona działalność gastronomiczna, a uszkodzone elementy samego moła będą na bieżąco wymieniane.
19. Na byłym kąpielisku na „starej plaży” powstanie pomost.

## V. INWESTYCJE I REMONTY W 2022 ROKU

W Domu Sportowca nr 1 powstała funkcjonalna, w pełni wyposażona kuchnia. Tam też ustawiono pralkę i suszarkę bębnową. Dokonano przebudowy zaplecza, by wejście do kuchni możliwe było także od strony korytarza.



Renowacji została też poddana nawierzchnia boiska bocznego, gdzie zniwelowano ubytki, dokonano dosiewek i naprawy murawy. W październiku oddano do użytku oświetlenie boiska.



Przy pomoście na Plaży Miejskiej zbudowano przyczółki z palisady, mające zapobiegać podmywaniu brzegu. Przy Eko-Bazie naprawiono istniejącą palisadę.



Remont kapitalny przeszły tężnie przy promenadzie nad J. Sępoleńskim.



## VI. PLANY NA PRZYSZŁOŚĆ

Obiekty sportowe i turystyczne, którymi zarządza Centrum Sportu i Rekreacji w Sępólnie Krajeńskim stanowią doskonałą bazę treningową dla zawodników klubów, sekcji sportowych oraz użytkowników indywidualnych. W sezonie letnim z bazy sportowo-rekreacyjnej CSiR korzystają zawodnicy przebywający na zgrupowaniach i obozach sportowych. Centrum Sportu i Rekreacji jest miejscem masowych ogólnodostępnych imprez sportowych, kulturalnych i festynów rekreacyjnych.

Biorąc pod uwagę potrzeby środowiska sportowego Gminy Sępólno Krajeńskie oraz mając na uwadze rozwój i utrzymania na określonym poziomie standardów infrastruktury sportowo-rekreacyjnej w mieście, wydaje się słuszne dążenie do rozbudowy i modernizacji stanu istniejącego poprzez planowanie w przyszłości następujących zamierzeń:

- budowa kompleksu basenowo-rekreacyjnego,
- kompleksowa modernizacja energetyczna obiektów użyteczności publicznej wraz z audytem Krajna Arena (solary, wymiana oświetlenia na LED),
- remont sali gimnastycznej „Pilawa”,
- przebudowa boiska piłkarskiego bocznego na boisko ze sztuczną nawierzchnią,
- dalsza budowa na terenie miasta infrastruktury sportowo-rekreacyjnej (skatepark, park linowy, sztuczne lodowisko),
- modernizacja Plaży Miejskiej poprzez budowę przebieralni, toalet, hangaru na sprzęt wodny, etc.,
- rozbudowa bazy noclegowej celem rozwoju turystyki na terenie Gminy Sępólno Krajeńskie (np. poprzez sieć domków letniskowych na terenach gminny w pobliżu jeziora).

DYREKTOR  
Centrum Sportu i Rekreacji  
w Sępólnie Krajeńskim  
  
mgr inż. Marek Chart