



**Państwowe Gospodarstwo Leśne  
Lasy Państwowe**

# **NADLEŚNICTWO LUTÓWKO**

Lutówko, czerwiec 2021 r.

---

[www.lasy.gov.pl](http://www.lasy.gov.pl)

# Siedziba Nadleśnictwa Lutówko



# Położenie

Nadleśnictwo Lutówko położone jest w Regionalnej Dyrekcji Lasów Państwowych w Toruniu, na terenie województwa kujawsko-pomorskiego w gminach: Kamień Kraj., Sępólno Kraj., Więcbork oraz Województwa Pomorskiego w gminach Chojnice i Człuchów. Siedziba Nadleśnictwa znajduje się na terenie wsi Lutówko.



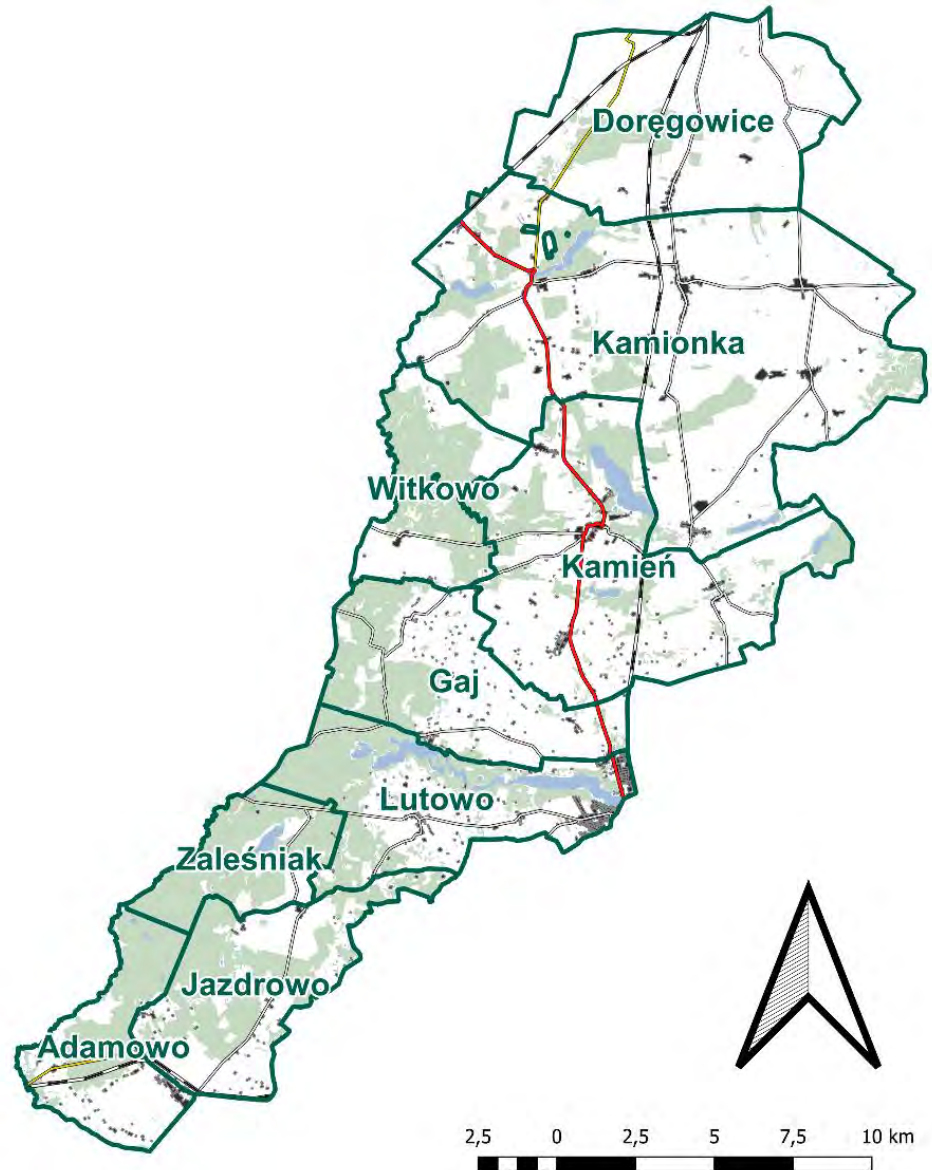
## Położenie

Nadleśnictwo położone jest na malowniczym terenie Pojezierza Krajeńskiego wśród licznych jezior i wzgórz, z których Czarna Góra o wysokości 189 m n.p.m. jest najwyższym wzniesieniem w województwie Kujawsko-Pomorskim. Przez teren nadleśnictwa biegnie wododział 2 rzek, część zachodnia należy do zlewni Odry, a część wschodnia do zlewni Wisły.

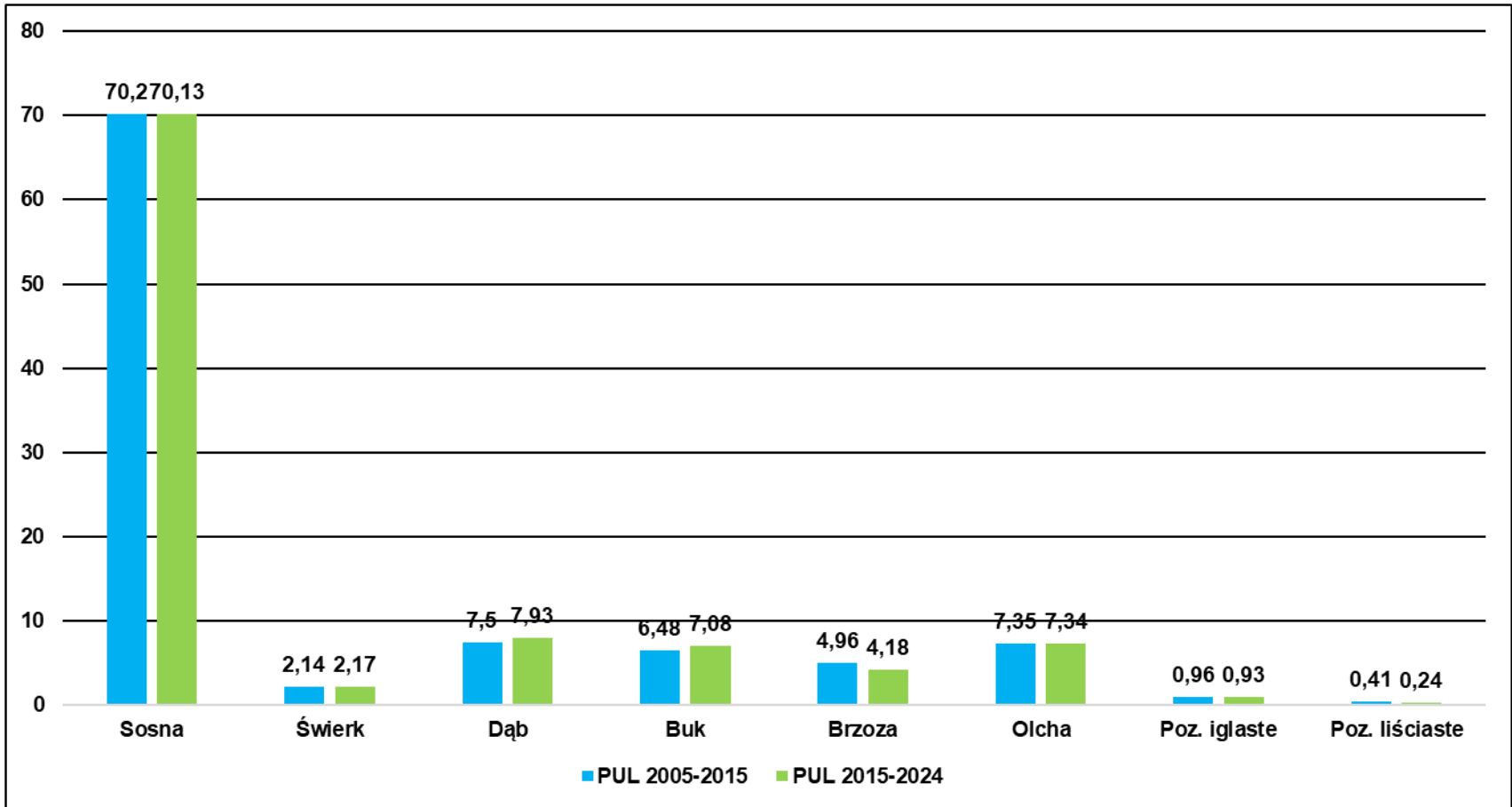


## Informacje ogólne

Nadleśnictwo Lutówko zajmuje powierzchnię 10 053,97 ha, na którą składa się 9 leśnictw.



## Udział % najważniejszych gatunków lasotwórczych



## Zróżnicowanie struktury wiekowej i przestrzennej



## Prowadzone zalesienia na gruntach porolnych





# Ochrona przyrody

## Krajeński Park Krajobrazowy

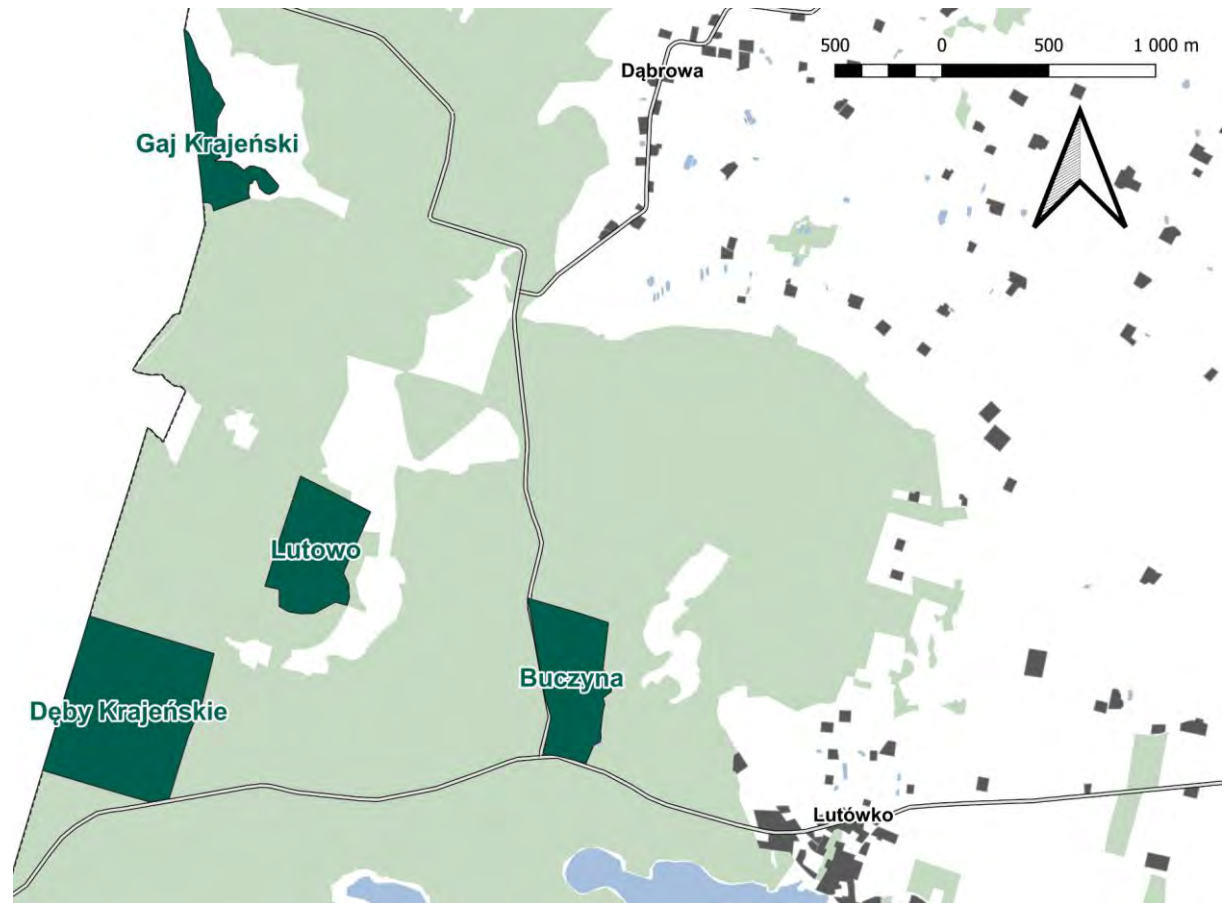
Utworzony został w 1998 roku. Zajmuje północno- zachodnią część obszaru województwa kujawsko- pomorskiego. Jest to Park o największej powierzchni w województwie – niemal 75 tys. ha. Położony jest na terenie pięciu wybitnie rolniczych gmin: Więcbork, Kamień Krajeński, Mrocza, Sępólno Krajeńskie oraz Sośno. Prawie cały teren Nadleśnictwa Lutówko leży w jego zasięgu.



## Rezerwy przyrody:

Rezerwy to wydzielone obszary o szczególnych wartościach przyrodniczych, zachowane w stanie naturalnym lub mało zmienionym.

Ograniczamy tam gospodarkę leśną. Na terenie naszego nadleśnictwa mamy **4 rezerwy przyrody o łącznej powierzchni ok. 100 ha.**



## Rezerwat „Lutowo”

Utworzony w 1963 r., obejmuje powierzchnię 19,39 ha. Zlokalizowany jest na terenie leśnictwa Gaj. Celem ochrony jest zachowanie ze względów naukowych i dydaktycznych fragmentu boru bagiennego.

Drzewostan tworzy głównie sosna zwyczajna w wieku około 150 lat z domieszką brzozy omszonej. Na specjalną uwagę zasługuje liczna obecność w runie gatunku relikтового – bażyny czarnej.



## Rezerwat „Gaj Krajeński”

Utworzony w 1963 r., obejmuje powierzchnię 10,04 ha. Położony jest na terenie leśnictwa Gaj. Celem ochrony jest zachowanie ze względów naukowych i dydaktycznych fragmentu drzewostanu bukowo - dębowego na siedlisku grądowym z charakterystycznym runem, w którym spotkać można rośliny chronione tj. lilię złotogłów i wawrzyńka wilczełyko.



## Rezerwat „Buczyna”

Powołany w 2000 r., zajmuje powierzchnię 20,01 ha. Zlokalizowany jest na terenie leśnictwa Gaj. Celem ochrony jest utrzymanie naturalności fitocenozy żyznej buczyny; utrzymanie możliwości rozwoju runa, populacji roślin rzadkich, chronionych i zagrożonych; zachowanie starodrzewu sosny i buka oraz drzew pomnikowych. Występują tu rośliny chronione: m.in. lilia złotogłów i wawrzynek wilczełyko.



## Rezerwat „Dęby Krajeńskie”

Utworzony w 2000 r. Zajmuje powierzchnię 45,83 ha. Zlokalizowany na terenie leśnictwa Lutowo. Celem ochrony jest w nim trwale zachowanie powierzchni leśnej o charakterystycznym typie siedliskowym. Występuje tutaj las grądowy z drzewostanem dębowo-bukowym w wieku blisko 300 lat. Rezerwat posiada wysokie walory naukowe, dydaktyczne i krajobrazowe.



## Ochrona strefowa ptaków

Na terenie Nadleśnictwa Lutówko objęte ochroną strefową są 2 gatunki ptaków:

- bielik (*Haliaeetus albicilla*),
- kania czarna (*Milvus migrans*).

Dla bielika powierzchnia strefy ochrony całorocznej wynosi 13,94 ha, natomiast powierzchnia strefy ochrony okresowej wynosi 40,99 ha.

Dla kani czarnej powierzchnia strefy ochrony całorocznej wynosi 3,90 ha, natomiast powierzchnia strefy ochrony okresowej wynosi 30,05 ha.

## Obrączkowanie bielików

W maju 2021 roku na terenie naszego nadleśnictwa Komitet Ochrony Orłów za zgodą Regionalnej Dyrekcji Ochrony Środowiska w Bydgoszczy dokonała po raz pierwszy obrączkowania bielików.

W roku 2022 roku powtórzono tą czynność, która stała się dla nas tradycją.



fot. A. Jankiewicz

Obrączkowanie ptaków ma na celu poznanie ich biologii, przez co pomaga lepiej je zrozumieć, a w konsekwencji lepiej chronić.



## Obszar Natura 2000 „Dolina Łobżonki”

Na terenie naszego nadleśnictwa wyznaczony jest jeden obszar Natura 2000 - **Specjalny Obszar Ochrony Siedlisk Natura 2000 „Dolina Łobżonki”**. Obszar chroni rzekę Łobżonkę wraz z fragmentami dopływów - Lubczą i Orlą oraz tereny do nich przyległe, stanowiąc jeden z najcenniejszych obszarów przyrodniczych na Pojezierzu Krajeńskim. Osią obszaru jest około 60 kilometrowa dolina rzeki Łobżonki od okolic Białobłocia i Lutówka aż po dolinę rzeki Noteć (poniżej Osieka n/Notecią). W rzekach dominuje żwirowo-piaszczysty charakter dna i szybki nurt nawiązujący do rzek podgórskich. Ostoję wyróżnia obecność bogatych florystycznie, właściwie wykształconych grądów w odmianie krajeńskiej oraz znaczne powierzchnie ekstensywnie użytkowanych łąk.

Aktualnie trwają prace nad Planem Zadań Ochronnych dla Doliny Łobżonki, które koordynuje Regionalna Dyrekcja Ochrony Środowiska w Poznaniu.

## Rzeka Łobżonka



## Użytki ekologiczne

Użytki ekologiczne to zwykle obiekty o niewielkiej powierzchni – małe oczka wodne, śródpolne kępy drzew i krzewów, torfowiska, bagna i wydmy. To pozostałości ekosystemów, mające znaczenie dla zachowania różnorodności biologicznej. Obecnie mamy ich w Polsce ponad 9 tys. sztuk na powierzchni prawie 30 tys. ha. W naszym Nadleśnictwie znajduje się 26 użytków ekologicznych o łącznej powierzchni 211,58 ha.



## Pomniki przyrody

Pomniki przyrody to zwykle pojedyncze okazy przyrody ożywionej bądź nieożywionej. Najczęściej występującymi w lasach pomnikami przyrody są najstarsze i największe drzewa. Na terenie naszego nadleśnictwa występują następujące pomniki przyrody:

- pojedyncze drzewa – 22 szt.,
- grupy drzew – 12 szt.,
- głaz narzutowy – 1 szt.,
- pomnik powierzchniowy – 1 szt. (5,93 ha).

Drzewa uznane za pomniki przyrody to głównie dęby o okazałych rozmiarach – nawet do 650 cm obwodu oraz wysokości niemal 40 metrów. Głaz narzutowy znajduje się na terenie leśnictwa Gaj. Obwód pomnika to 352 cm.

Powierzchniowy pomnik przyrody znajduje się na terenie leśnictwa Lutowo. Jest to fragment drzewostanu dębowego z domieszką buka o powierzchni 5,93 ha, średni obwód pnia drzew to 260 cm.

## Pomnik przyrody



## Ochrona gatunkowa

Ochrona gatunkowa dotyczy najcenniejszych, unikatowych i rzadkich przedstawicieli flory i fauny. Nadleśnictwo Lutówko prowadzi ewidencję stanowisk chronionych, rzadkich, cennych gatunków roślin i chronionych gatunków zwierząt występujących na terenach leśnych. Na podstawie zebranych w terenie informacji corocznie aktualizowane są mapy oraz wykaz stanowisk tych roślin.

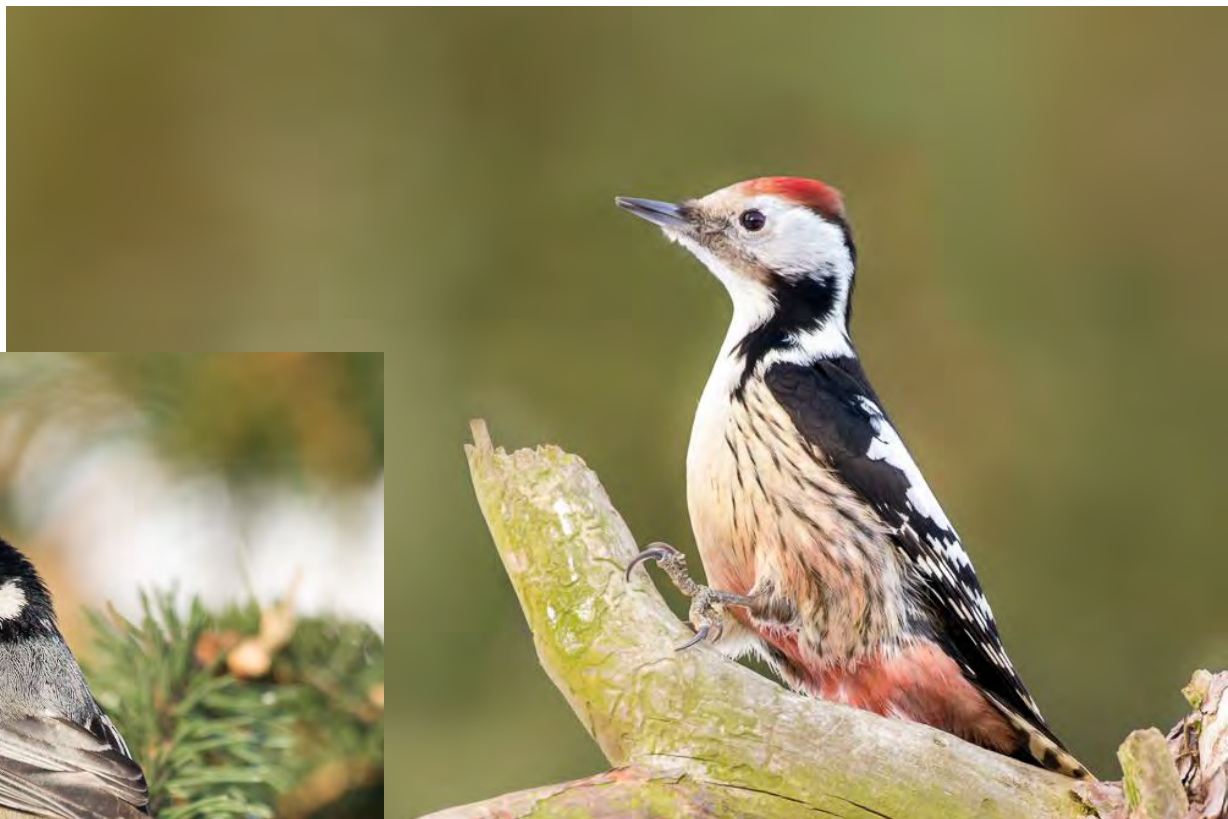
Na naszym terenie stwierdzono 1 stanowisko chronionego grzyba (porosta), 7 gatunków roślin objętych ochroną ścisłą oraz 12 gatunków roślin objętych ochroną częściową. Wykazano tu również 10 gatunków zwierząt podlegających ochronie. Wśród nich znajdują się: 3 gatunki owadów, 2 gatunki płazów, 3 gatunki ptaków oraz 2 gatunki ssaków.

W nadleśnictwie wyznaczono także strefy ochrony ostoi, miejsc rozrodu i regularnego przebywania rzadkich gatunków ptaków objętych ochroną gatunkową:

- bielik;
- kania czarna.

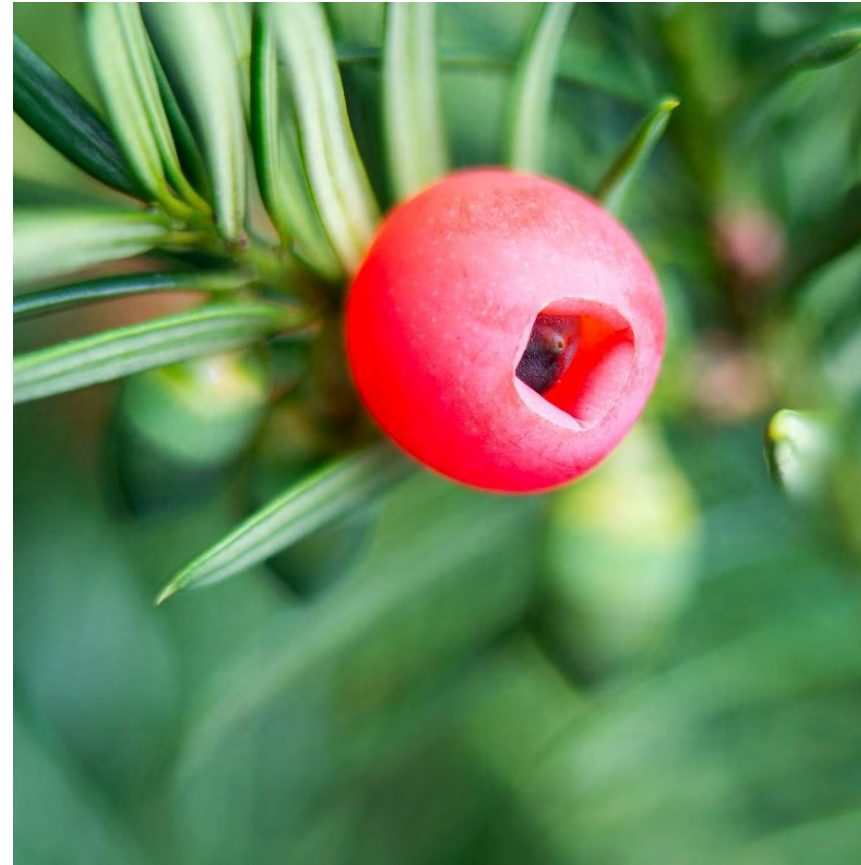
## Dzięcioł średni

## Sikora sosnówka



## Program restytucji cisa pospolitego

Projekt realizowany w oparciu o założenia Regionalnego programu ochrony cisa pospolitego (*Taxus baccata* L.) na obszarze Regionalnej Dyrekcji Lasów Państwowych w Toruniu w latach 2007–2013. Program ten przewiduje przede wszystkim ochronę istniejących stanowisk oraz przywrócenie tego gatunku na terenie 16 nadleśnictw. Projekt był współfinansowany ze środków Unii Europejskiej w ramach Programu Operacyjnego Infrastruktura i Środowisko oraz Narodowego Funduszu Ochrony Środowiska i Gospodarki Wodnej. W ramach projektu na terenie Nadleśnictwa Lutówko wprowadzono cisa pospolitego na powierzchni 5,50 ha.







## Program restytucji jarzębu brekinii

Projekt realizowany w oparciu o założenia Regionalnego programu ochrony i restytucji jarzębu brekinii (*Sorbus torminalis* L.) na obszarze Regionalnej Dyrekcji Lasów Państwowych w Toruniu w latach 2016 – 2030. Program ten przewiduje przede wszystkim ochronę istniejących stanowisk oraz przywrócenie tego gatunku na terenie 18 nadleśnictw. W ramach projektu na terenie Nadleśnictwa Lutówko wprowadzono w 2021 roku brekinię na powierzchni 0,85 ha oraz posadzono 30 sztuk przy osadach leśnych w charakterze zadrzewienia.



## Mała retencja

Nadleśnictwo Lutówko w 2016 roku przystąpiło do projektu współfinansowanego ze środków UE, który nadzorowany jest przez Centrum Koordynacji Projektów Środowiskowych, pn.: „Kompleksowy projekt adaptacji lasów i leśnictwa do zmian klimatu – mała retencja oraz przeciwdziałanie erozji wodnej na terenach nizinnych”.



## Projekt PGL LP 2014 – 2020 (drugi projekt w LP)

**Celem projektu** jest wzmocnienie odporności na zagrożenia związane ze zmianami klimatu w nizinnych ekosystemach leśnych. Podejmowane działania będą ukierunkowane na **zapobieganie powstawaniu lub minimalizację negatywnych skutków zjawisk naturalnych** takich jak: niszczące działanie wód wezbraniowych, powódzie i podtopienia, susza i pożary.

Cel główny projektu zostanie osiągnięty poprzez realizację kompleksowych działań polegających na zabezpieczeniu lasów przed kluczowymi zagrożeniami związanymi ze zmianami klimatycznymi. Obejmą one **rozwój systemów małej retencji oraz przeciwdziałanie nadmiernej erozji wodnej na terenach nizinnych**.

## Koncepcja rozwiązań projektowych na terenie Nadleśnictwa Lutówko

Głównym celem przedmiotowych zadań inwestycyjnych jest **kształtowanie i „wzmocnienie” właściwych stosunków wodnych na obszarze leśnictwa Gaj i Kamień**. Na terenie leśnictwa Gaj zlokalizowane są rowy śródleśne, którymi następuje po części jałowy odpływ wód, które na przedmiotowym obszarze są cennym dobrem naturalnym. Retencjonowanie części tych wód w znacznym stopniu może się przyczynić do poprawy warunków wilgotnościowych w bezpośrednim sąsiedztwie rowów śródleśnych.

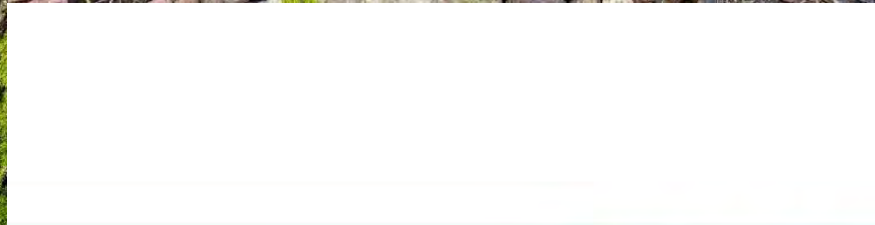
## Zadanie pn.: Budowa urządzeń wodnych na terenach bagiennych na terenie Leśnictwa Kamień

W ramach zadania odtworzone zostały trwale zabagnione tereny na bazie pozostałości po byłych zbiornikach wodnych poprzez wykonanie:

- przegrodzenia rowu naturalną groblą,
- budowy zastawki,
- odbudowy przepustu wraz z odmuleniem jego wlotu,
- odmulenia fragmentu stawu młyńskiego,
- udrożnienia kanału odpływowego,
- budowy progę,
- zachowanie istniejącego progę jazowego oraz zabezpieczenie wypadu jego przelewu.

Prace zakończone zostały w listopadzie 2021 roku.





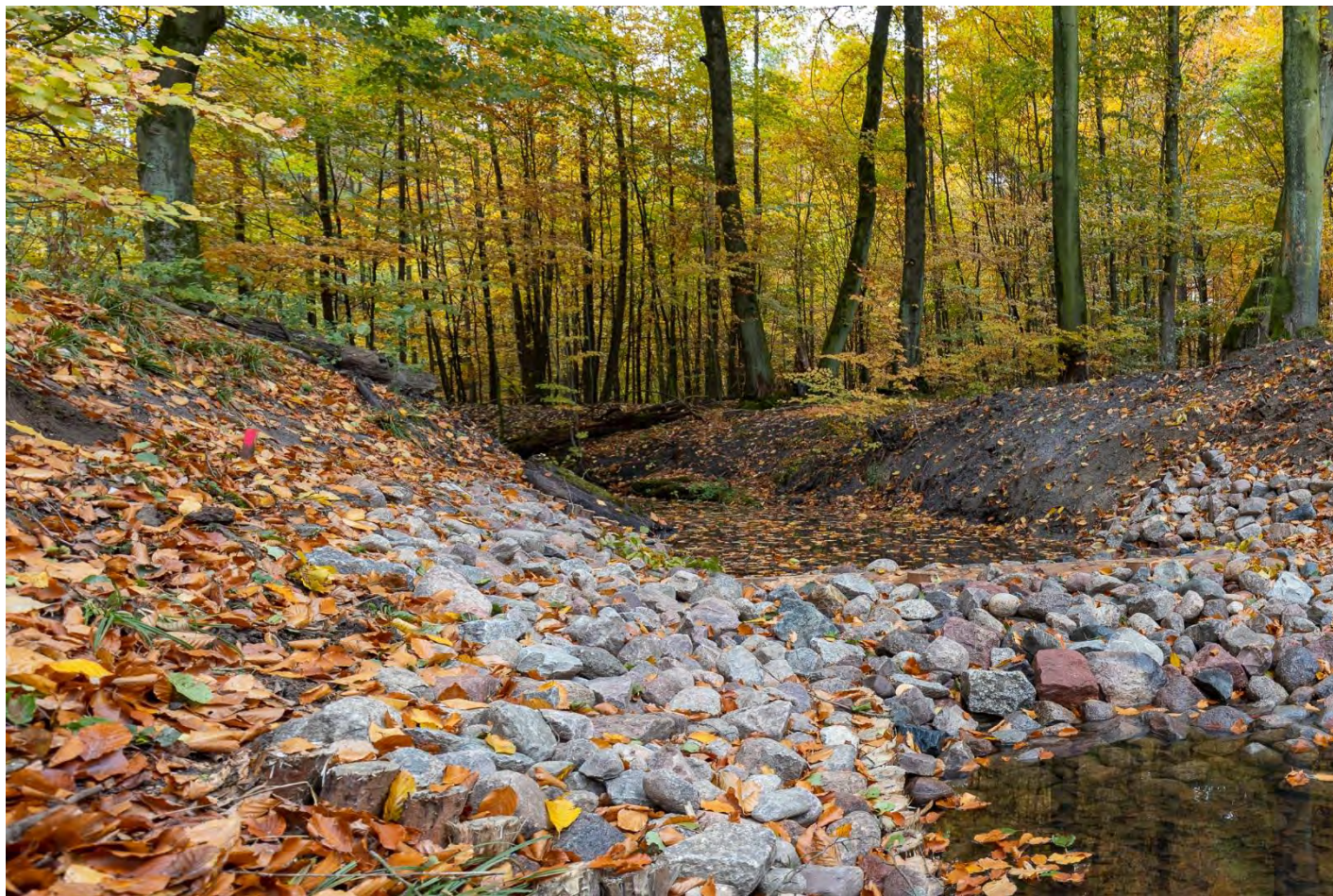


## Zadanie pn.: Budowa i modernizacja urządzeń spowalniających odpływ wody na terenie Leśnictwa Gaj

W ramach zadania zostały zwiększone zdolności retencyjne rowu poprzez wykonanie:

- remontu i przebudowy zastawek nr 1 i 2,
- budowy nowych obiektów małej retencji: 2 zastawek i 2 progów zwalniających,
- wyprofilowania skarpy z usunięciem samosiejek,
- umocnienia skarp oraz dna rowu i jego odmulenie.

Prace zakończyły się w październiku 2021 roku.





## Realizacja projektu

W wyniku prac wykonane zostały poniższe czynności:

- budowa:

- grobla – 1 szt.,
  - bród – 2 szt.,
  - próg – 3 szt.,
  - zastawka – 3 szt.,
  - kaszyca – 1 szt.,
- odbudowa przepustu,  
- remont 2 zastawek.

# Ochrona lasu

## Szkody od bobrów

Obserwujemy stały wzrost szkód ze strony bobrów, zwłaszcza w leśnictwach: Gaj, Jazdrowo, Lutowo. Szkody inwentaryzowane są w uprawach, młodnikach i drzewostanach starszych. Populacja tego gatunku na terenie nadleśnictwa systematycznie wzrasta. Łączna powierzchnia szkód wyrządzonych przez bobry w drzewostanach wyniosła 84,44 ha (stan na dzień 15.03.2022 r.).

Szacowana liczba osobników w nadleśnictwie : 426

Czynne elementy stanowisk:

- a) Nory - 167 szt.
- b) Tamy - 58 szt.
- c) Magazyny - 17 szt.
- d) Żeremia - 48 szt.



W celu ograniczenia szkód od bobrów w miarę możliwości finansowych podejmujemy działania ochronne, takie jak zabezpieczanie pojedynczych drzew siatką lub grodzenie zagrożonych fragmentów upraw. Jednak działania takie są bardzo kosztowne i nie do końca skuteczne, a wszystkich drzew nie jesteśmy w stanie zabezpieczyć.

Dodatkowo występujemy o uzyskanie zgody Regionalnego Dyrektora Ochrony Środowiska w Bydgoszczy na odstrzał redukcyjny osobników tego gatunku.



## Szkody w drzewostanach z udziałem świerka - kornik drukarz

Na terenie naszego nadleśnictwa leśnicy zmagają się z problemem zamierania świerka. Czynna ochrona przed tym groźnym szkodnikiem polega przede wszystkim na:

- wyznaczaniu i terminowym usuwaniu drzew zasiedlonych przed wylotem owadów,
- bieżące usuwanie z drzewostanów świeżych wywrotów i złomów,
- stosowaniu pułapek feromonowych do odłowu,
- foliowanie pozyskanego drewna świerkowego,
- wywóz na bieżąco pozyskanego surowca.



## Drzewostan świerkowy uszkodzony przez kornika drukarza



## Pułapka feromonowa typu IBL-3 na kornika drukarza



Niemal połowę powierzchni leśnej Nadleśnictwa Lutówko stanowią drzewostany posadzone na gruntach porolnych. Jest to przyczyną występowania chorób powodowanych przez pasożytnicze grzyby.

Średnia powierzchnia ich występowania w ostatnich latach wyniosła około 1300 ha.

W celu ograniczenia rozprzestrzeniania się tych patogenów stosowane są metody biologiczne i mechaniczne, jak np. usuwanie porażonych drzewek w uprawach i młodnikach.

## Problemy na gruntach porolnych



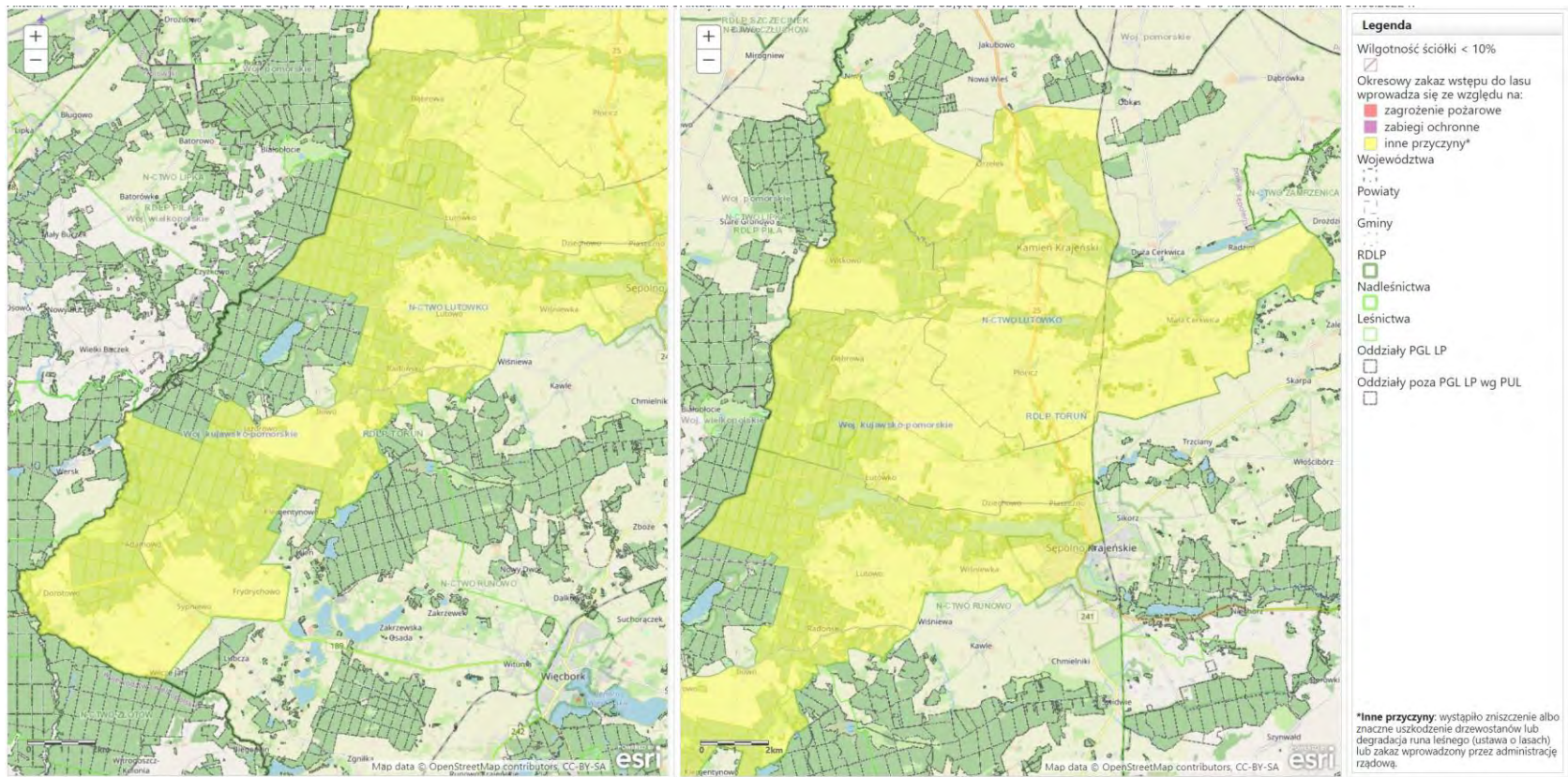
## Szkody od wiatru w 2022 roku

W okresie zimowym silne wiatry spowodowały szkody w nadleśnictwie Lutówko w ilości około 40 tys. m<sup>3</sup> drewna. To ponad połowa rocznego planowanego pozyskania drewna w naszym nadleśnictwie.



Szkody mają charakter rozproszony.

W związku z powyższym, wprowadzono zakaz wstępu do lasu – stan na 30.06.2022. 1.07.2022 planowana aktualizacja obszaru objętego zakazem.



# Ochrona przeciwpożarowa

Lasy nadleśnictwa zaliczono do III, czyli najniższej kategorii zagrożenia pożarowego. Składa się na to obecność nisko i słabo uczęszczanych szlaków komunikacyjnych.

Mimo najniższej kategorii w dniu 21 marca 2022 koło południa osoba postronna zauważyła ogień na terenie leśnictwa Lutowo. Skończyło się na pożarze suchych traw na powierzchni około 1 ha oraz 0,18 ha uprawy leśnej.



fot. Patrycja Niemczyk

dji  
MAVIC AIR



## Ochrona przeciwpożarowa

W okresie od 01.01.2015r. na terenie zarządzanym przez nadleśnictwo miały miejsce 3 pożary, które obejmowały łączną powierzchnię 0,69 ha. Główną przyczyną powstania pożarów była nieostrożność w posługiwaniu się ogniem, podpalenie oraz przyczyny nieustalone.

### Korzystanie z otwartego ognia

W partiach lasów sąsiadujących z większym skupieniem łąk, pastwisk i ugorów występuje zwiększenie zagrożenia pożarowego, ponieważ wskutek wypalania traw ogień może przenieść się na obszar lasu. Także w okresie wzmożonej penetracji lasów przez turystów i miejscową ludność podczas zbiorów grzybów i jagód w sąsiedztwie uczęszczanych dróg występuje większe ryzyko powstania pożaru.



## Droga pożarowa





## Skutki wypalania traw

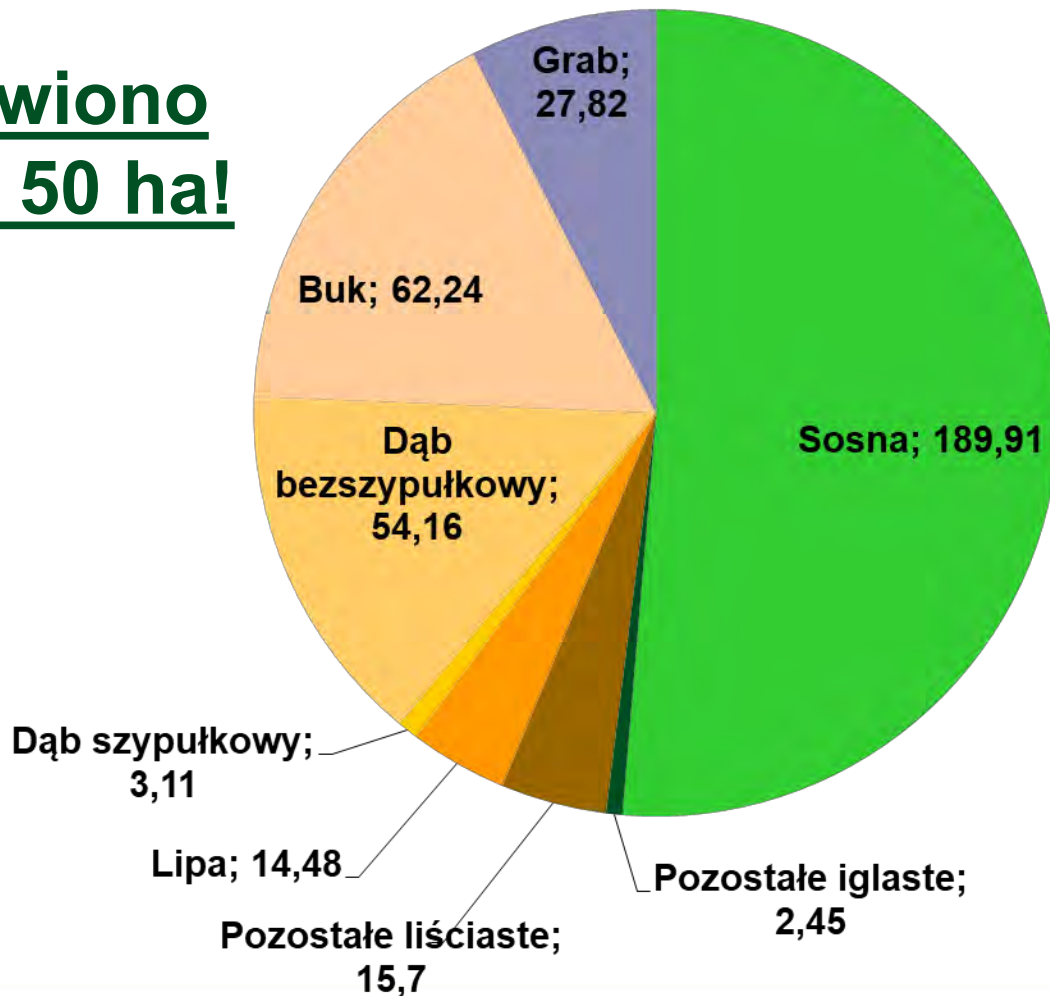


## Gospodarka szkółkarska

W Nadleśnictwie Lutówko znajduje się szkółka leśna w Doręgowicach o powierzchni całkowitej 6,48 ha. Prowadzona jest tam uprawa polowa na 9 kwaterach. **Rocznie na szkółce hoduje się około 2,3 miliona sztuk sadzonek.** Głównie są to gatunki drzew lasotwórczych – około 1 mln szt. dębu, po 0,5 mln buka i sosny, natomiast 0,3 mln to pozostałe gatunki. Takie ilości pokrywają zapotrzebowanie nadleśnictwa i innych właścicieli lasów.

## Ilość posadzonych sadzonek w 2022 r. wg poszczególnych gatunków (tys. szt.)

**Odnowiono**  
**ponad 50 ha!**



## Kwaterna na szkółce leśnej w Doręgowicach



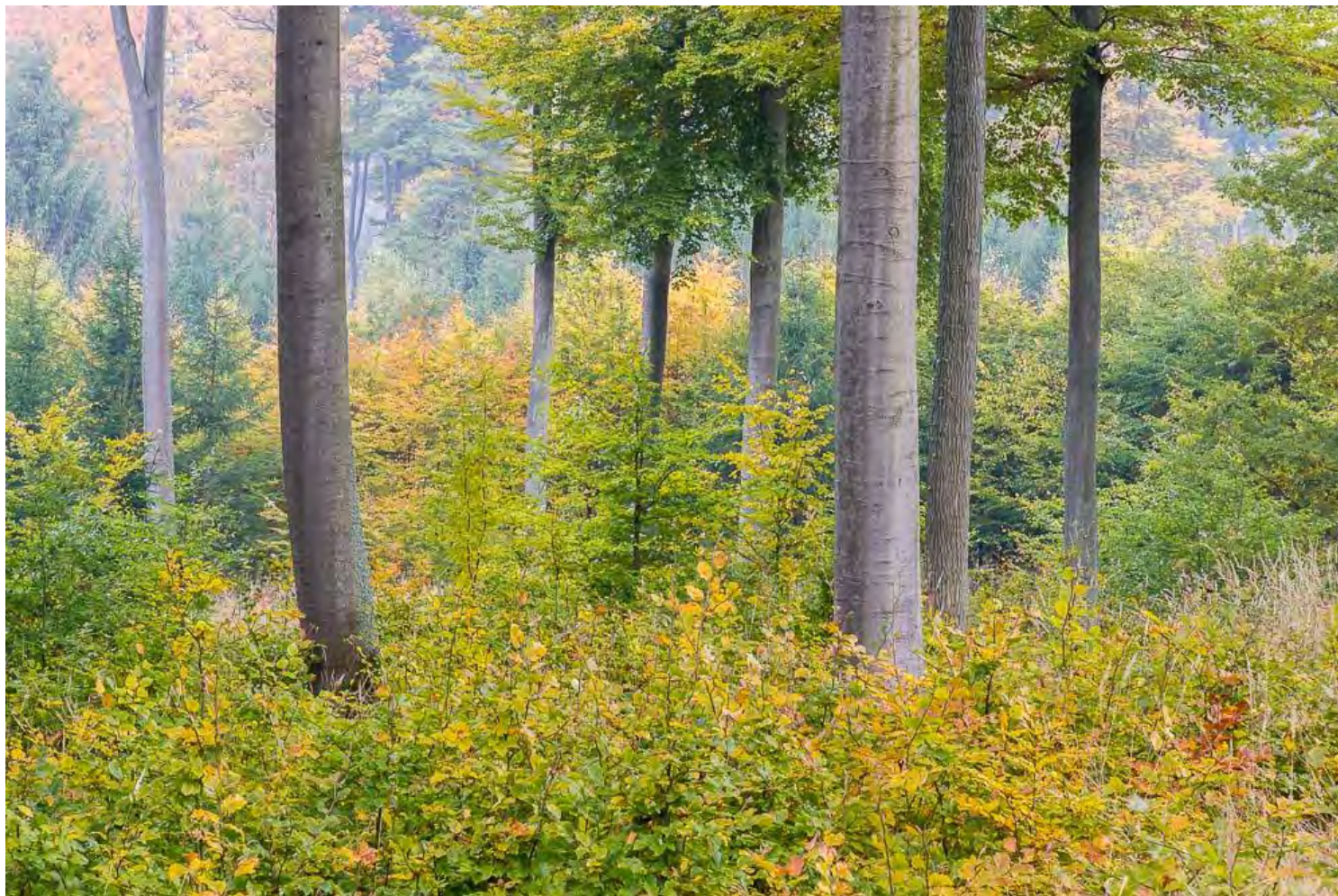
## Hodowla lasu - sadzenie młodego pokolenia lasu



## Pielęgnowanie upraw



## Naturalne odnowienie lasu



## Drzewostan dojrzały





## Prowadzone przez nas prace z pozyskania drewna dostarczają drewna opałowego dla lokalnej społeczności



## Zabezpieczenie lokalnych szlaków komunikacyjnych tablicami ostrzegawczymi

WZÓR ZNAKU ZAKAZU WSTĘPU DO LASU



## Gospodarka łowiecka

Nadleśnictwo Lutówko nadzoruje gospodarkę łowiecką w pięciu obwodach dzierżawionych przez koła łowieckie na powierzchni ponad 33 tys. ha oraz prowadzi gospodarkę na terenie obwodu wyłączanego z dzierżawy, tworzącego Ośrodek Hodowli Zwierzyny. Obecnie zajmuje on powierzchnię 17,3 tys. ha, z czego ponad połowę stanowią lasy mieszane z bogatym podszytem stanowiącym doskonałe schronienie dla zwierzyny.



## Poletko łowieckie w leśnictwie Witkowo



## Energia odnawialna

W 2021 roku instalacja paneli fotowoltaicznych przy biurze nadleśnictwa (40 kWp) oraz na szkółce leśnej w Doręgowicach (20 kWp) oraz zakup samochodu elektrycznego.



## Energia odnawialna

W 2022 roku budowa stacji ładowania samochodów elektrycznych przy siedzibie nadleśnictwa (dwa stanowiska 22kW).

Wkrótce stacja zostanie oddana do ogólnego użytkowania.



# Oznakowanie dróg leśnych

W 2022 roku planujemy aktualizację dróg leśnych udostępnionych do ruchu kołowego.

Jesteśmy w trakcie oznaczania dróg leśnych tablicami zakazu wjazdu.

Wcześniej na tych drogach leśnych (zgodnie z obowiązującym prawem) zakaz ten obowiązywał.



## Edukacja

Na terenach leśnych realizowane są nietypowe, ale zawsze atrakcyjne lekcje przyrody. Korzystają z tej oferty okoliczne szkoły, a także grupy wycieczkowe.

Edukacja bardzo dobrze koresponduje z rekreacją i wypoczynkiem na łonie natury. Łącznie liczba osób biorących udział w różnego typu spotkaniach z leśnikami z Nadleśnictwa Lutówko wynosi około 2 tys. rocznie.

W działalności edukacyjnej wykorzystujemy:

- kompleksy leśne do realizacji uzgodnionych tematów zajęć,
- obiekty gospodarki łowieckiej,
- szkółkę leśną,
- terenowy ośrodek edukacji ekologicznej Lutówko Młyn.



## Zajęcia terenowe w leśnictwie Lutowo



## Posadź swoje drzewko – rozdajemy sadzonki



W kwietniu 2022 roku  
rozdaliśmy około  
6 tys. sadzonek



## Sprzedaż choinek – zimowy piknik na szkółce leśnej w Doręgowicach



Możliwość wyboru  
i zakupu świeżej  
choinki w atrakcyjnych  
cenach



## Stoisko edukacyjne w Szkole Podstawowej w Sępólnie Krajeńskim



**Niestety prowadzone przez nas działania edukacyjne oraz informacyjne wśród dzieci i młodzieży nie przekładają się na zachowanie osób dorosłych**



## Nielegalne wysypiska śmieci







**Państwowe Gospodarstwo Leśne  
Lasy Państwowe**

Dziękujemy za uwagę

---

[www.lasy.gov.pl](http://www.lasy.gov.pl)