



**Państwowe Gospodarstwo Leśne
Lasy Państwowe**

NADLEŚNICTWO LUTÓWKO

Lutówko, czerwiec 2021 r.

www.lasy.gov.pl

Siedziba Nadleśnictwa Lutówko



Położenie

Nadleśnictwo położone jest na malowniczym terenie Pojezierza Krajeńskiego wśród licznych jezior i wzgórz, z których Czarna Góra o wysokości 189 m n.p.m. jest najwyższym wzniesieniem w województwie kujawsko-pomorskim. Przez teren nadleśnictwa biegnie wododział 2 rzek, część zachodnia należy do zlewni Odry, a część wschodnia do zlewni Wisły.

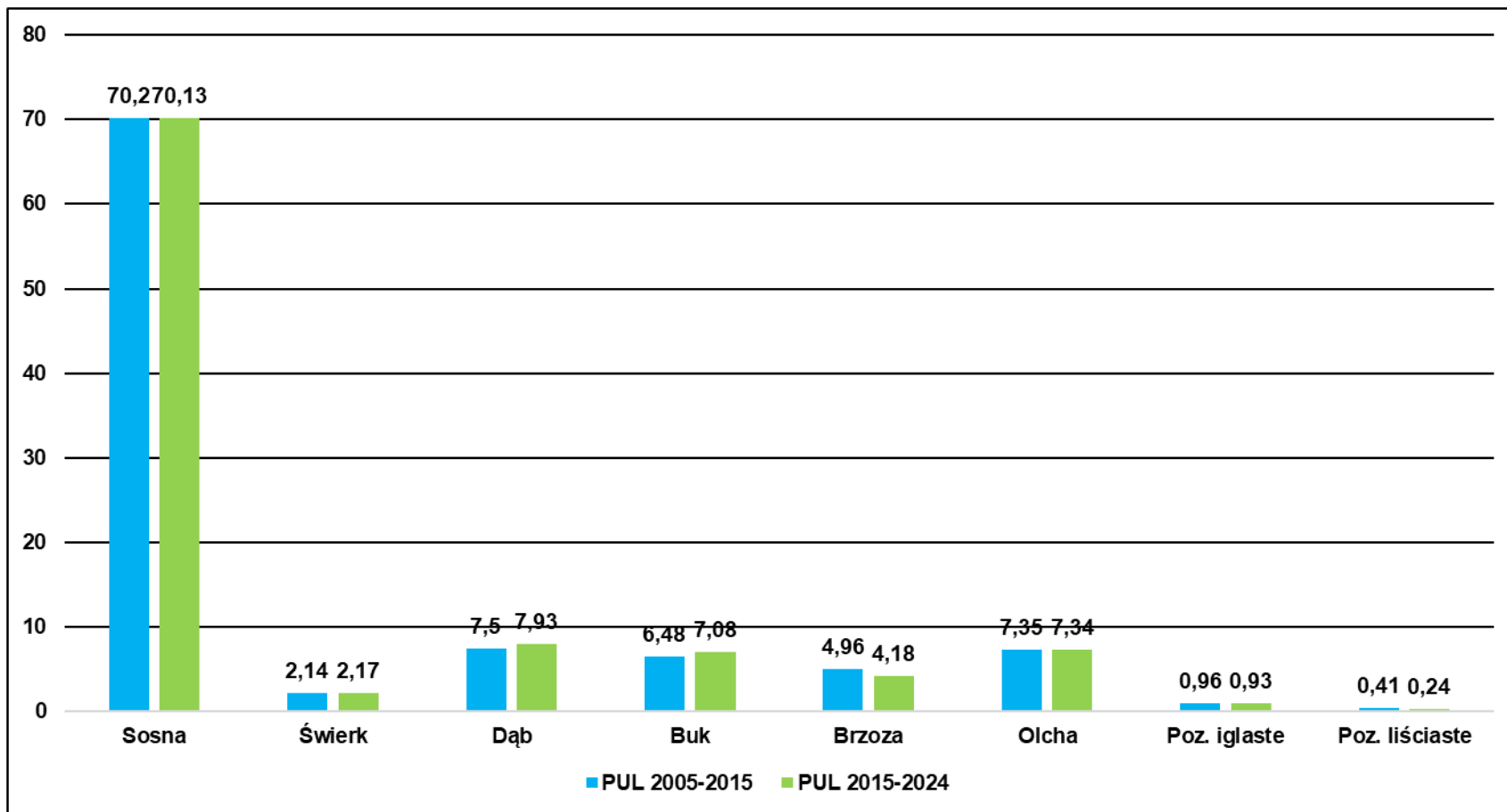


Informacje ogólne

Nadleśnictwo Lutówko zajmuje powierzchnię 10 053,97 ha, na którą składa się 9 leśnictw.

	01.01.2005 – 31.12.2014	01.01.2015 – 31.12.2024
Struktura wiekowa drzewostanów Nadleśnictwa		
Wiek 0 – 40 lat	2 648,64 ha	1 901,39 ha
	30,10 %	21,31 %
Wiek 41 – 80 lat	3 747,90 ha	4 341,09 ha
	42,60 %	48,69 %
Wiek powyżej 80 lat	2 404,23 ha	2 674,85 ha
	27,30 %	29,99 %
Średni zapas na 1 ha powierzchni leśnej	246 m ³	305 m ³
Przeciętny wiek drzewostanu	60 lat	63 lata
Pozyskanie drewna	wykonano 451 104 m ³	plan 535 846 m ³

Udział % najważniejszych gatunków lasotwórczych



Zróżnicowanie struktury wiekowej i przestrzennej



Prowadzone zalesienia na gruntach porolnych



Ochrona przyrody

Krajeński Park Krajobrazowy

Utworzony został w 1998 roku. Zajmuje północno- zachodnią część obszaru województwa kujawsko- pomorskiego. Jest to Park o największej powierzchni w województwie – niemal 75 tys. ha. Położony jest na terenie pięciu wybitnie rolniczych gmin: Więcbork, Kamień Krajeński, Mrocza, Sępólno Krajeńskie oraz Sośno. Prawie cały teren Nadleśnictwa Lutówko leży w jego zasięgu.



Rezerwaty przyrody: Lutowo, Gaj Krajeński, Dęby Krajeńskie, Buczyna

Rezerwaty to wydzielone obszary o szczególnych wartościach przyrodniczych, zachowane w stanie naturalnym lub mało zmienionym. Ogranicza się tam gospodarkę leśną. Na terenie Nadleśnictwa Lutówko leżą **4 rezerwaty przyrody o łącznej powierzchni ok. 100 ha.**

Rezerwat „Lutowo”

Utworzony w 1963 r., obejmuje powierzchnię 19,39 ha. Zlokalizowany jest na terenie leśnictwa Gaj. Celem ochrony jest zachowanie ze względów naukowych i dydaktycznych fragmentu boru bagiennego.

Drzewostan tworzy głównie sosna zwyczajna w wieku około 150 lat z domieszką brzozy omszonej. Na specjalną uwagę zasługuje liczna obecność w runie gatunku relikтового – bażyny czarnej.



Rezerwat „Gaj Krajeński”

Utworzony w 1963 r., obejmuje powierzchnię 10,04 ha. Położony jest na terenie leśnictwa Gaj. Celem ochrony jest zachowanie ze względów naukowych i dydaktycznych fragmentu drzewostanu bukowo - dębowego na siedlisku grądowym z charakterystycznym runem, w którym spotkać można rośliny chronione tj. lilię złotogłów i wawrzynka wilczętyko.



Rezerwat „Buczyna”

Powołany w 2000 r., zajmuje powierzchnię 20,01 ha. Zlokalizowany jest na terenie leśnictwa Gaj. Celem ochrony jest utrzymanie naturalności fitocenozy żyznej buczyny; utrzymanie możliwości rozwoju runa, populacji roślin rzadkich, chronionych i zagrożonych; zachowanie starodrzewu sosny i buka oraz drzew pomnikowych. Występują tu rośliny chronione: m.in. lilia złotogłów i wawrzynek wilczełyko.

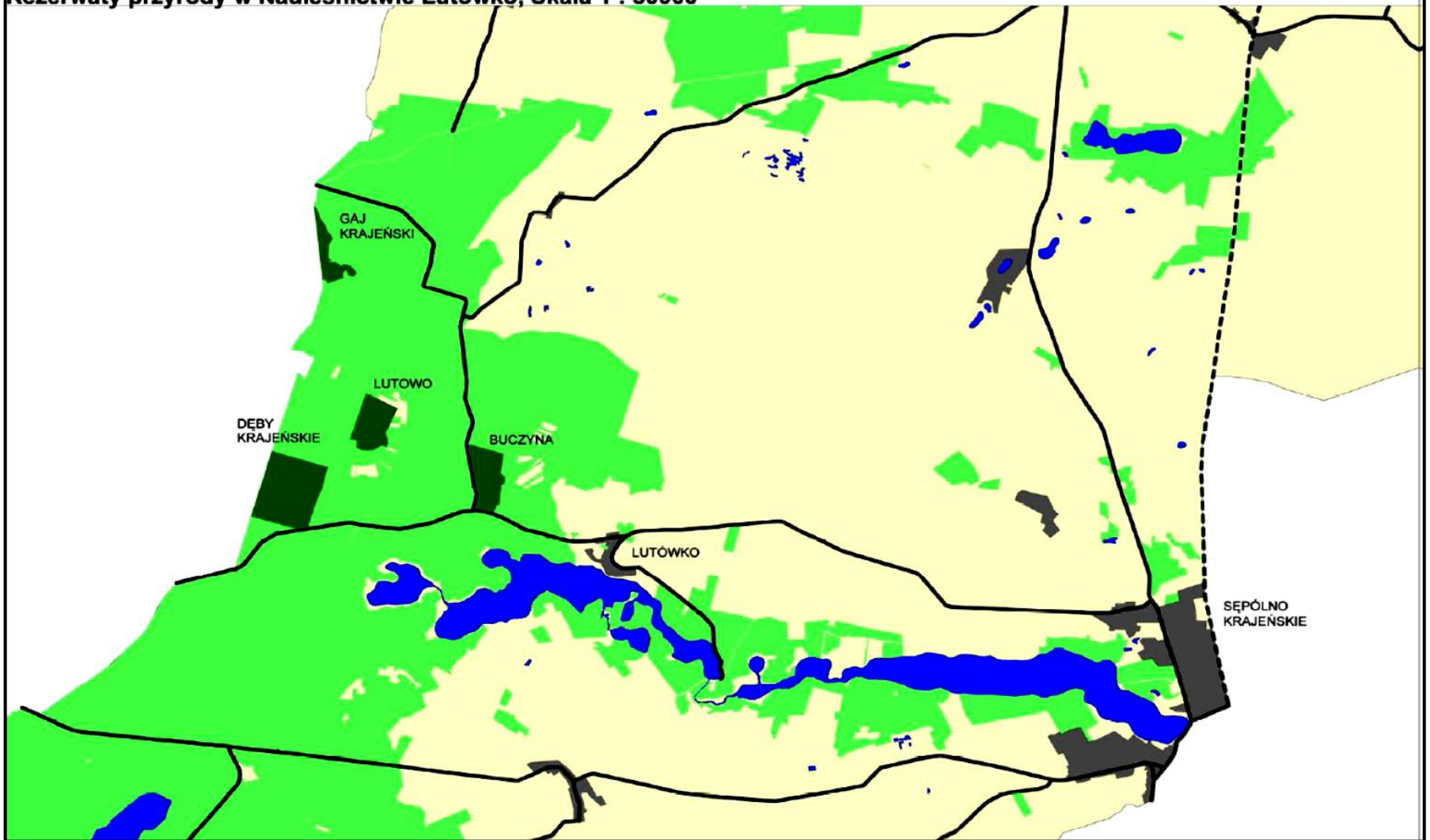


Rezerwat „Dęby Krajeńskie”

Utworzony w 2000 r. Zajmuje powierzchnię 45,83 ha. Zlokalizowany na terenie leśnictwa Lutowo. Celem ochrony jest w nim trwale zachowanie powierzchni leśnej o charakterystycznym typie siedliskowym. Występuje tutaj las grądowy z drzewostanem dębowo-bukowym w wieku blisko 300 lat. Rezerwat posiada wysokie walory naukowe, dydaktyczne i krajobrazowe.



Rezerwy przyrody w Nadlesnictwie Lutówko, Skala 1 : 50000



Obszar Natura 2000 „Dolina Łobżonki”

Na terenie naszego nadleśnictwa wyznaczony jest jeden obszar Natura 2000 - **Specjalny Obszar Ochrony Siedlisk Natura 2000 „Dolina Łobżonki”**. Obszar chroni rzekę Łobżonkę wraz z fragmentami dopływów - Lubczą i Orlą oraz tereny do nich przyległe, stanowiąc jeden z najcenniejszych obszarów przyrodniczych na Pojezierzu Krajeńskim. Osią obszaru jest około 60 kilometrowa dolina rzeki Łobżonki od okolic Białobłocia i Lutówka aż po dolinę rzeki Noteć (poniżej Osieka n/Notecią). W rzekach dominuje żwirowo-piaszczysty charakter dna i szybki nurt nawiązujący do rzek podgórskich. Ostoję wyróżnia obecność bogatych florystycznie, właściwie wykształconych grądów w odmianie krajeńskiej oraz znaczne powierzchnie ekstensywnie użytkowanych łąk.

Rzeka Łobżonka



Użytki ekologiczne

Użytki ekologiczne to zwykle obiekty o niewielkiej powierzchni – małe oczka wodne, śródpolne kępy drzew i krzewów, torfowiska, bagna i wydmy. To pozostałości ekosystemów, mające znaczenie dla zachowania różnorodności biologicznej. Obecnie mamy ich w Polsce ponad 9 tys. sztuk na powierzchni prawie 30 tys. ha. W naszym Nadleśnictwie znajduje się 26 użytków ekologicznych o łącznej powierzchni 211,58 ha.



Pomniki przyrody

Pomniki przyrody to zwykle pojedyncze okazy przyrody ożywionej bądź nieożywionej. Najczęściej występującymi w lasach pomnikami przyrody są najstarsze i największe drzewa. Na terenie naszego nadleśnictwa występują następujące pomniki przyrody:

- pojedyncze drzewa – 22 szt.,
- grupy drzew – 12 szt.,
- głaz narzutowy – 1 szt.,
- pomnik powierzchniowy – 1 szt. (5,93 ha).

Drzewa uznane za pomniki przyrody to głównie dęby o okazałych rozmiarach – nawet do 650 cm obwodu oraz wysokości niemal 40 metrów. Głaz narzutowy znajduje się na terenie leśnictwa Gaj. Obwód pomnika to 352 cm.

Powierzchniowy pomnik przyrody znajduje się na terenie leśnictwa Lutowo. Jest to fragment drzewostanu dębowego z domieszką buka o powierzchni 5,93 ha, średni obwód pnia drzew to 260 cm.

Pomnik przyrody



Ochrona gatunkowa

Ochrona gatunkowa dotyczy najcenniejszych, unikatowych i rzadkich przedstawicieli flory i fauny. Nadleśnictwo Lutówko prowadzi ewidencję stanowisk chronionych, rzadkich, cennych gatunków roślin i chronionych gatunków zwierząt występujących na terenach leśnych. Na podstawie zebranych w terenie informacji corocznie aktualizowane są mapy oraz wykaz stanowisk tych roślin.

Na naszym terenie stwierdzono 1 stanowisko chronionego grzyba (porosta), 7 gatunków roślin objętych ochroną ścisłą oraz 12 gatunków roślin objętych ochroną częściową. Wykazano tu również 10 gatunków zwierząt podlegających ochronie. Wśród nich znajdują się: 3 gatunki owadów, 2 gatunki płazów, 3 gatunki ptaków oraz 2 gatunki ssaków.

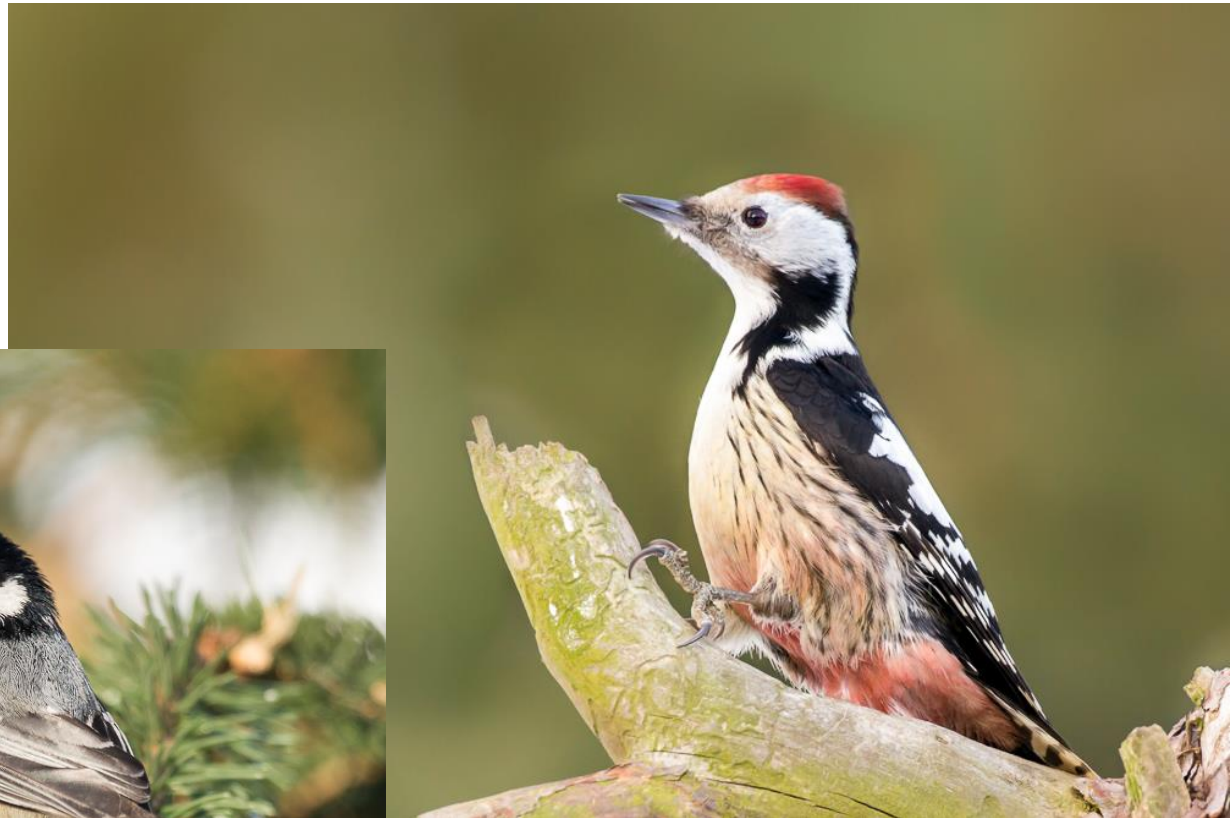
W nadleśnictwie wyznaczono także strefy ochrony ostoi, miejsc rozrodu i regularnego przebywania rzadkich gatunków ptaków objętych ochroną gatunkową:

- bielik;
- kania czarna.

Sikora sosnówka

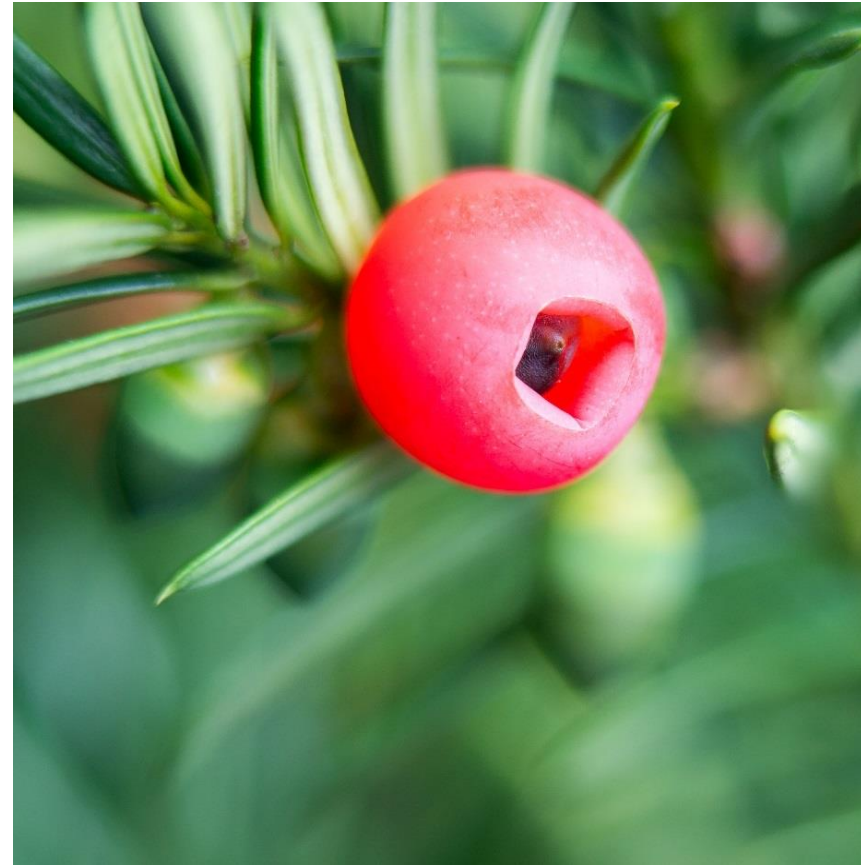


Dzięcioł średni



Program restytucji cisa pospolitego

Projekt realizowany w oparciu o założenia Regionalnego programu ochrony cisa pospolitego (*Taxus baccata* L.) na obszarze Regionalnej Dyrekcji Lasów Państwowych w Toruniu w latach 2007–2013. Program ten przewiduje przede wszystkim ochronę istniejących stanowisk oraz przywrócenie tego gatunku na terenie 16 nadleśnictw. Projekt był współfinansowany ze środków Unii Europejskiej w ramach Programu Operacyjnego Infrastruktura i Środowisko oraz Narodowego Funduszu Ochrony Środowiska i Gospodarki Wodnej. W ramach projektu na terenie Nadleśnictwa Lutówko wprowadzono cisa pospolitego na powierzchni 5,50 ha.





Program restytucji jarzębu brekinii

Projekt realizowany w oparciu o założenia Regionalnego programu ochrony i restytucji jarzębu brekinii (*Sorbus torminalis* L.) na obszarze Regionalnej Dyrekcji Lasów Państwowych w Toruniu w latach 2016 – 2030. Program ten przewiduje przede wszystkim ochronę istniejących stanowisk oraz przywrócenie tego gatunku na terenie 18 nadleśnictw. W ramach projektu na terenie Nadleśnictwa Lutówko wprowadzono w 2021 roku brekinię na powierzchni 0,85 ha oraz posadzono 30 sztuk przy osadach leśnych w charakterze zadrzewienia.



Ochrona lasu

Szkody od bobrów

Obserwujemy stały wzrost szkód ze strony bobrów, zwłaszcza w leśnictwach: Gaj, Jazdowo, Lutowo. Szkody inwentaryzowane są w uprawach, młodnikach i drzewostanach starszych. Populacja tego gatunku na terenie nadleśnictwa systematycznie wzrasta. Łączna powierzchnia szkód wyrządzonych przez bobry w drzewostanach wyniosła 76,30 ha (stan na dzień 14.06.2021 r.).



W celu ograniczenia szkód od bobrów w miarę możliwości finansowych podejmujemy działania ochronne, takie jak zabezpieczanie pojedynczych drzew siatką lub grodzenie zagrożonych fragmentów upraw. Jednak działania takie są bardzo kosztowne i nie do końca skuteczne, a wszystkich drzew nie jesteśmy w stanie zabezpieczyć.

Dodatkowo występujemy o uzyskanie zgody Regionalnego Dyrektora Ochrony Środowiska w Bydgoszczy na odstrzał redukcyjny osobników tego gatunku.



Szkody w drzewostanach z udziałem świerka - kornik drukarz

Na terenie naszego nadleśnictwa leśnicy zmagają się z problemem zamierania świerka. Czynna ochrona przed tym groźnym szkodnikiem polega przede wszystkim na:

- wyznaczaniu i terminowym usuwaniu drzew zasiedlonych przed wylotem owadów,
- bieżące usuwanie z drzewostanów świeżych wywrotów i złomów,
- stosowaniu pułapek feromonowych do odłowu,
- foliowanie pozyskanego drewna świerkowego,
- wywóz na bieżąco pozyskanego surowca.

Drzewostan świerkowy uszkodzony przez kornika drukarza



Pułapka feromonowa typu IBL-3 na kornika drukarza



Niemal połowę powierzchni leśnej Nadleśnictwa Lutówko stanowią drzewostany posadzone na gruntach porolnych. Jest to przyczyną występowania chorób powodowanych przez pasożytnicze grzyby.

Średnia powierzchnia ich występowania w ostatnich latach wyniosła około 1300 ha.

W celu ograniczenia rozprzestrzeniania się tych patogenów stosowane są metody biologiczne i mechaniczne, jak np. usuwanie porażonych drzewek w uprawach i młodnikach.



Ochrona przeciwpożarowa

Lasy nadleśnictwa zaliczono do III, czyli najniższej kategorii zagrożenia pożarowego. Składa się na to obecność nisko i słabo uczęszczanych szlaków komunikacyjnych. W okresie od 01.01.2015r. na terenie zarządzanym przez nadleśnictwo miały miejsce 2 pożary, które obejmowały łączną powierzchnię 0,51 ha. Główną przyczyną powstania pożarów była nieostrożność w posługiwaniu się ogniem, podpalenie oraz przyczyny nieustalone.

Korzystanie z otwartego ognia

W partiach lasów sąsiadujących z większym skupieniem łąk, pastwisk i ugorów występuje zwiększenie zagrożenia pożarowego, ponieważ wskutek wypalania traw ogień może przenieść się na obszar lasu. Także w okresie wzmożonej penetracji lasów przez turystów i miejscową ludność podczas zbiorów grzybów i jagód w sąsiedztwie uczęszczanych dróg występuje większe ryzyko powstania pożaru.



Droga pożarowa



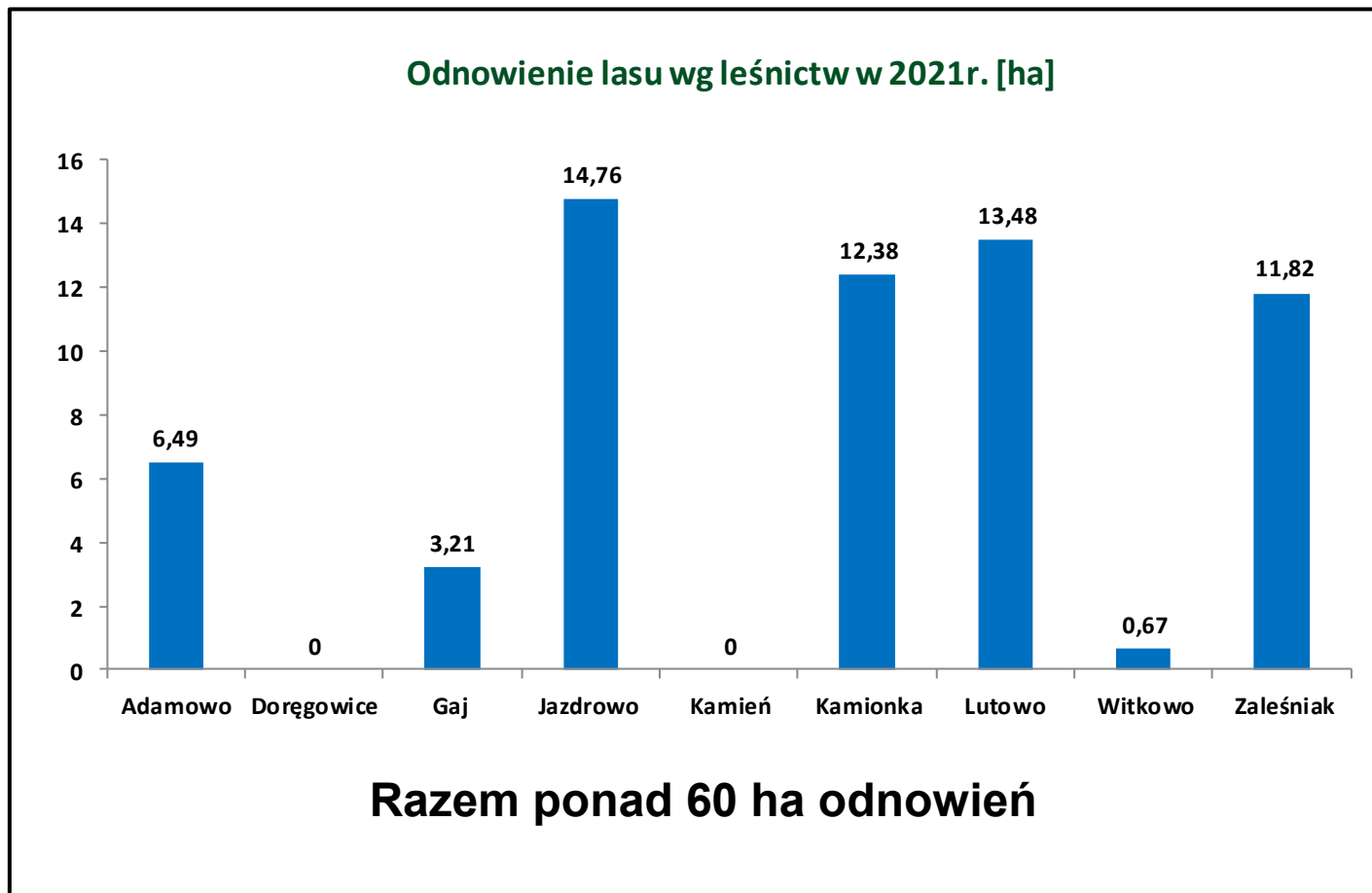
Skutki wypalania traw



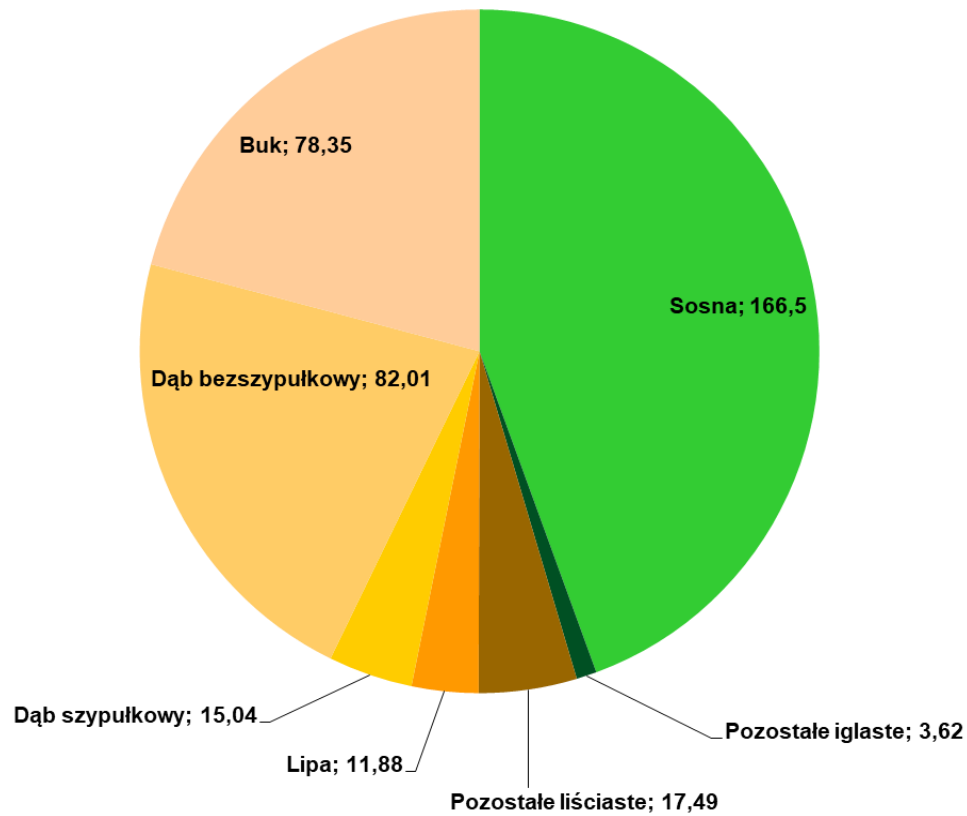
Gospodarka szkółkarska

W Nadleśnictwie Lutówko znajduje się szkółka leśna w Doręgowicach o powierzchni całkowitej 6,48 ha. Prowadzona jest tam uprawa polowa na 9 kwaterach. **Rocznie na szkółce hodzi się około 2,3 miliona sztuk sadzonek.** Głównie są to gatunki drzew lasotwórczych – około 1 mln szt. dębu, po 0,5 mln buka i sosny, natomiast 0,3 mln to pozostałe gatunki. Takie ilości pokrywają zapotrzebowanie nadleśnictwa i innych właścicieli lasów.

W roku 2021r. zadania z zakresu odnowienia lasu prezentują się następująco:



Ilość użytego materiału sadzeniowego w 2021r. wg poszczególnych gatunków (tys. szt.)



Kwaterna na szkółce leśnej w Doręgowicach



Hodowla lasu - sadzenie młodego pokolenia lasu



Pielęgnowanie upraw



Naturalne odnowienie lasu



Drzewostan dojrzały



Prowadzone przez nas prace z pozyskania drewna dostarczają drewna opałowego dla lokalnej społeczności



Zabezpieczenie lokalnych szlaków komunikacyjnych tablicami ostrzegawczymi

WZÓR ZNAKU ZAKAZU WSTĘPU DO LASU



Gospodarka łowiecka

Nadleśnictwo Lutówko nadzoruje gospodarkę łowiecką w czterech obwodach dzierżawionych przez koła łowieckie na powierzchni ponad 33 tys. ha oraz prowadzi gospodarkę na terenie obwodu wyłączanego z dzierżawy, tworzącego Ośrodek Hodowli Zwierzyny. Obecnie zajmuje on powierzchnię 18 tys. ha, z czego połowę stanowią lasy mieszane z bogatym podszytem stanowiącym doskonałe schronienie dla zwierzyny. OHZ Nadleśnictwa Lutówko ma wśród myśliwych opinię jednego z najlepszych w kraju. W przeszłości wydarzeniem były polowania organizowane dla prezydenta Rzeczypospolitej Ignacego Mościckiego i jego świty.

Poletko łowieckie



Paśnik-magazyn w leśnictwie Gaj



Edukacja

Na terenach leśnych realizowane są nietypowe, ale zawsze atrakcyjne lekcje przyrody. Korzystają z tej oferty okoliczne szkoły, a także grupy wycieczkowe.

Edukacja bardzo dobrze koresponduje z rekreacją i wypoczynkiem na łonie natury. Łącznie liczba osób biorących udział w różnego typu spotkaniach z leśnikami z Nadleśnictwa Lutówko wynosi około 2 tys. rocznie.

W działalności edukacyjnej wykorzystujemy:

- kompleksy leśne do realizacji uzgodnionych tematów zajęć,
- obiekty gospodarki łowieckiej,
- szkółkę leśną,
- terenowy ośrodek edukacji ekologicznej Lutówko Młyn.

Terenowy Punkt Edukacji Ekologicznej Lutówko Młyn



Dzień Ziemi w Zespole Szkół nr 3 w Sępólnie Krajeńskiej



Niestety prowadzone przez nas działania edukacyjne oraz informacyjne wśród dzieci i młodzieży nie przekładają się na zachowanie osób dorosłych



Nielegalne wysypiska śmieci





Mała retencja

Nadleśnictwo Lutówko w 2016 roku przystąpiło do projektu współfinansowanego ze środków UE, który nadzorowany jest przez Centrum Koordynacji Projektów Środowiskowych, pn.: „Kompleksowy projekt adaptacji lasów i leśnictwa do zmian klimatu – mała retencja oraz przeciwdziałanie erozji wodnej na terenach nizinnych”.



Projekt PGL LP 2014 – 2020 (drugi projekt w LP)

Celem projektu jest wzmocnienie odporności na zagrożenia związane ze zmianami klimatu w nizinnych ekosystemach leśnych. Podejmowane działania będą ukierunkowane na **zapobieganie powstawaniu lub minimalizację negatywnych skutków zjawisk naturalnych** takich jak: niszczące działanie wód wezbraniowych, powodzie i podtopienia, susza i pożary.

Cel główny projektu zostanie osiągnięty poprzez realizację kompleksowych działań polegających na zabezpieczeniu lasów przed kluczowymi zagrożeniami związanymi ze zmianami klimatycznymi. Obejmą one **rozwój systemów małej retencji oraz przeciwdziałanie nadmiernej erozji wodnej na terenach nizinnych**.



Koncepcja rozwiązań projektowych na terenie Nadleśnictwa Lutówko

Głównym celem przedmiotowych zadań inwestycyjnych jest **kształtowanie i „wzmocnienie” właściwych stosunków wodnych na obszarze leśnictwa Gaj i Kamień**. Na terenie leśnictwa Gaj zlokalizowane są rowy śródleśne, którymi następuje po części jałowy odpływ wód, które na przedmiotowym obszarze są cennym dobrem naturalnym. Retencjonowanie części tych wód w znacznym stopniu może się przyczynić do poprawy warunków wilgotnościowych w bezpośrednim sąsiedztwie rowów śródleśnych. W chwili obecnej na przedmiotowych rowach znajdują się urządzenia do spowalniania spływu wód (tworzenia retencji) – zastawki. Na terenie leśnictwa Kamień pod wpływem retencjonowania wody za pomocą zastawki, utworzony zostanie trwale zabagniony teren na bazie pozostałości po byłych zbiornikach wodnych, który stanowić będzie miejsce bytowania wielu gatunków zwierząt, roślin i grzybów.

Realizacja projektu

W 2021 roku na mocy rozstrzygniętego przetargu podpisano umowę na wykonanie robót budowlanych. W wyniku prac wykonane zostaną poniższe budowle:

- grobla – 1 szt.,
- bród – 2 szt.,
- próg – 3 szt.,
- zastawka – 3 szt.,
- odbudowa przepustu,
- remont 2 zastawek.

Zakończenie prac przewidujemy na 18 października 2021 roku.





**Państwowe Gospodarstwo Leśne
Lasy Państwowe**

Dziękujemy za uwagę

www.lasy.gov.pl