

Urząd Miejski w Sępólnie Kraj.
SEKRETARIAT
wpł. 18.01.2022
dn. 18.01.2022
Podpis
1615
RM
Przewodniczący
18.01.2022
M

INFORMACJE NA TEMAT REALIZACJI OBOWIĄZKOWYCH SZCZEPIEŃ OCHRONNYCH DZIECI

18.01.2022
JMK

oraz SYTUACJI EPIDEMIOLOGICZNEJ CHOROÓB ZAKAŻNYCH NA TERENIE GMINY SĘPÓLNO KRAJ. za 2021r.

Na terenie gminy Sępólno Kraj., funkcjonują 3 podmioty wykonujące działalność leczniczą, które udzielają świadczeń zdrowotnych w zakresie szczepień ochronnych:

1. Zespół Diagnostyczno-Lecznicy BONUS PLUS ul. Wojska Polskiego 10, 89-400 Sępólno Kraj.,
2. Centrum Medyczne SPAMED ul. Szkolna 4, 89-400 Sępólno Kraj., (CM SPAMED Wałdowo),
3. Niepubliczny Zakład Opieki Zdrowotnej Doktor ul. Hallera 8, 89-400 Sępólno Kraj.

W trakcie przeprowadzonych w 2021r., kontroli sanitarnych w zakresie szczepień ochronnych w w/w podmiotach nie stwierdzono nieprawidłowości.

Łącznie w placówkach objęto opieką 2908 dzieci i młodzieży w wieku od 0 do 19 r.ż. (stan na 31.12.2021r.).

Obowiązek szczepień jest uregulowany w obowiązujących przepisach prawnych i ma ścisły związek z zapobieganiem szerzeniu się chorób zakaźnych u osób przebywających na terytorium Rzeczypospolitej Polskiej. Osoby przebywające na terytorium Rzeczypospolitej Polskiej są obowiązane do poddania się szczepieniom ochronnym.

W Polsce szczepienia ochronne są realizowane zgodnie z obowiązującym Programem Szczepień Ochronnych (PSO, tzw. kalendarz szczepień), który jest co roku aktualizowany. Aktualną wersję ogłasza w komunikacie Główny Inspektor Sanitarny.

Dokument ten porządkuje kwestie wieku i zakresu wykonywanych szczepień ochronnych (p. tab. poniżej) i uwzględnia:

- **szczepienia bezpłatne (tzw. obowiązkowe)** realizowane w ramach powszechnego ubezpieczenia zdrowotnego bez dodatkowych opłat
- **szczepienia odpłatne (tzw. zalecane)** - wskazane w celu rozszerzenia zakresu ochrony dziecka lub zmniejszenia liczby zastrzyków, ale nierefundowane z budżetu państwa. Rodzice muszą zakupić szczepionkę we własnym zakresie w punkcie szczepień lub w aptece na podstawie recepty wystawionej przez lekarza.

Wszystkie szczepionki z obowiązkowego kalendarza są bezpłatne dla rodziców. Chronią przed 12 chorobami.

Szczepionka przeciw	24h*	6 tygodni	2 miesiąc	3 miesiąc	4 miesiąc	5 miesiąc	6 miesiąc	7 miesiąc	13-15 miesięcy	16-18 miesięcy	6 lat	12-13 lat	14 lat	19**
Gruźlica	BCG													
Wirusowemu zapaleniu wątroby typu B	HBV	HBV						HBV						
Rotawirusom			RV											
Łonicy, tężcowi, krztuścowi		DTP	DTP	DTP	DTP	DTP			DTP	DTaP		Tdap	Td	
Poliomyelitis			IPV	IPV	IPV	IPV			IPV	IPV				
Hib		Hib	Hib	Hib	Hib	Hib				Hib				
Pneumokokom		PCV		PCV					PCV					
Odrze, śwince, różyczce									MMR		MMR			
Grypie									IV (po ukończeniu 6 m.ż.) lub LAIV (po ukończeniu 24 m.ż. do ukończenia 18 lat)					
Meningokokom			MenB MenACWY lub MenC											
Ludzkiemu wirusowi brodawczaka														HPV
Ospie wietrznej													VZV	
Wirusowemu zapaleniu wątroby typu A													HAV	
Kleszczowemu zapaleniu mózgu														KZM

*szczepienie powinno być przeprowadzone przed wypisaniem dziecka z oddziału noworodkowego, ** Td obowiązkowe lub Tdap zalecane.

szczepienia obowiązkowe szczepienia zalecane

BCG - szczepionka przeciw gruźlicy, HBV (Hepatitis B Vaccine) - szczepionka przeciw wirusowemu zapaleniu wątroby typu B, DTP - szczepionka przeciw błonicy, tężcowi i krztuścowi, całkowitokomórkowa, RV - szczepionka przeciw rotawirusom, DTaP - szczepionka przeciw błonicy, tężcowi i krztuścowi, bezkomórkowa, Tdap - szczepionka przeciw błonicy, tężcowi i krztuścowi, bezkomórkowa z obniżoną zawartością antygenów błonicy i krztuśca, IPV (Inactivated Polio Vaccine) - szczepionka przeciw poliomyelitis, zabiła, Hib - szczepionka przeciw Haemophilus influenzae typu b, MMR - szczepionka przeciw odrze, śwince i różyczce, PCV - skoniugowana szczepionka przeciw pneumokokom, IV (Inactivated Influenza Vaccine) - szczepionka przeciw grypie (inaktywowana), LAIV (Live Attenuated Influenza Vaccine) - szczepionka przeciw grypie (żywa, donosowa), MenB - szczepionka przeciw meningokokom grupy B, MenACWY - szczepionka przeciw meningokokom grupy A, C, W, Y lub G, HPV - szczepionka przeciw ludzkiemu wirusowi brodawczaka, VZV - szczepionka przeciw ospie wietrznej, HAV (Hepatitis A Vaccine) - szczepionka przeciw wirusowemu zapaleniu wątroby typu A, KZM - szczepionka przeciw kleszczowemu zapaleniu mózgu.

Państwowy Powiatowy Inspektor Sanitarny w Sępólnie Kraj., w związku z uchylaniem się od obowiązkowych szczepień ochronnych w 2021 roku prowadził postępowanie w stosunku do 12 osób (7 dzieci) z terenu gminy Sępólno Kraj.

Realizacja szczepień ochronnych w czasie pandemii COVID-19.

W 2021r. na podstawie rekomendacji Ministra Zdrowia, Głównego Inspektora Sanitarnego oraz kluczowych instytucji zdrowia publicznego (WHO, CDC, NHS, NCIRS) zalecono bieżącą realizację wszystkich szczepień obowiązkowych w ramach Programu Szczepień Ochronnych u dzieci, z zachowaniem zasad bezpieczeństwa przeciwepidemicznego w czasie szczepienia.

Szczepienie można przeprowadzić jeżeli:

- brak jest epidemiologicznych czynników ryzyka zakażenia SARS-CoV-2 zarówno u dziecka, jak i jego opiekunów lub innych domowników (np. powrót w ciągu 14 ostatnich dni z rejonów o dużej i utrwalonej transmisji SARS-CoV-2 lub kontakt w ciągu ostatnich 14 dni z osobą zakażoną SARS-CoV-2 lub chorą na COVID-19 lub przebywającą w kwarantannie z powodu ryzyka zakażenia SARS-CoV-2);

- zarówno dziecko jak i rodzic/opiekun, a także ich domownicy nie mają objawów ostrej infekcji (gorączka, kaszel, duszność, biegunka), które mogłyby wskazywać na COVID-19.

NARODOWY PROGRAM SZCZEPIEŃ PRZECIWIW COVID-19



Narodowy Program Szczepień służy zaplanowaniu działań, które mają zagwarantować przeprowadzenie bezpiecznych i skutecznych szczepień wśród obywateli Polski. Obejmuje nie tylko zakup odpowiedniej liczby szczepionek, ich dystrybucję, ale także monitoring przebiegu i efektywności szczepienia oraz bezpieczeństwo Polaków.

Podstawowym celem zaprezentowanym w programie jest dostarczenie szczepionek:

- bezpiecznych i skutecznych,
- w wystarczającej ilości,
- w najkrótszym czasie,
- darmowych,
- dobrowolnych,
- łatwo dostępnych.

Jak się zaszczepić?

Przepustką do szczepienia jest e-skierowanie. Obecnie zaszczepić się mogą już dzieci od 5 roku życia. Tuż przed szczepieniem warto przestrzegać kilku podstawowych zasad. Zapoznaj się ze szczegółami.

Chcemy, aby preparat przeciwko Covid-19 otrzymało jak najwięcej osób, w jak najkrótszym czasie. Leży to w interesie nas wszystkich – szczepionka daje realne szanse na wyjście z pandemii.

E-skierowanie

To dokument, który uprawnia Cię do przyjęcia szczepionki. W większości przypadków jest ono generowane automatycznie dla osób, które mogą zapisywać się na szczepienie. Tylko w niektórych przypadkach pacjenci zgłaszają się do lekarza po ten dokument. Dzieje się tak w sytuacji, gdy dana osoba nie ma numeru PESEL, lub w przypadku konkretnych pacjentów z wskazanymi chorobami – są oni o tym poinformowani.

E-skierowanie ważne jest 90 dni, ale nie warto zwlekać. Jeśli masz możliwość, już teraz zapisz się na szczepienie!

Rejestracja na szczepienie

Każda osoba, która ma e-skierowanie może zapisać się na szczepienie. Jest kilka sposobów, aby to zrobić:

- zadzwoń na infolinię 989,
- zarejestruj się online przez e-Rejestrację,

- wyślij SMS o treści *SzczepimySie* na numer 880 333 333,
- zapisz się bezpośrednio w punkcie szczepień (najlepiej telefonicznie),
- skorzystaj z punktu drive-thru.

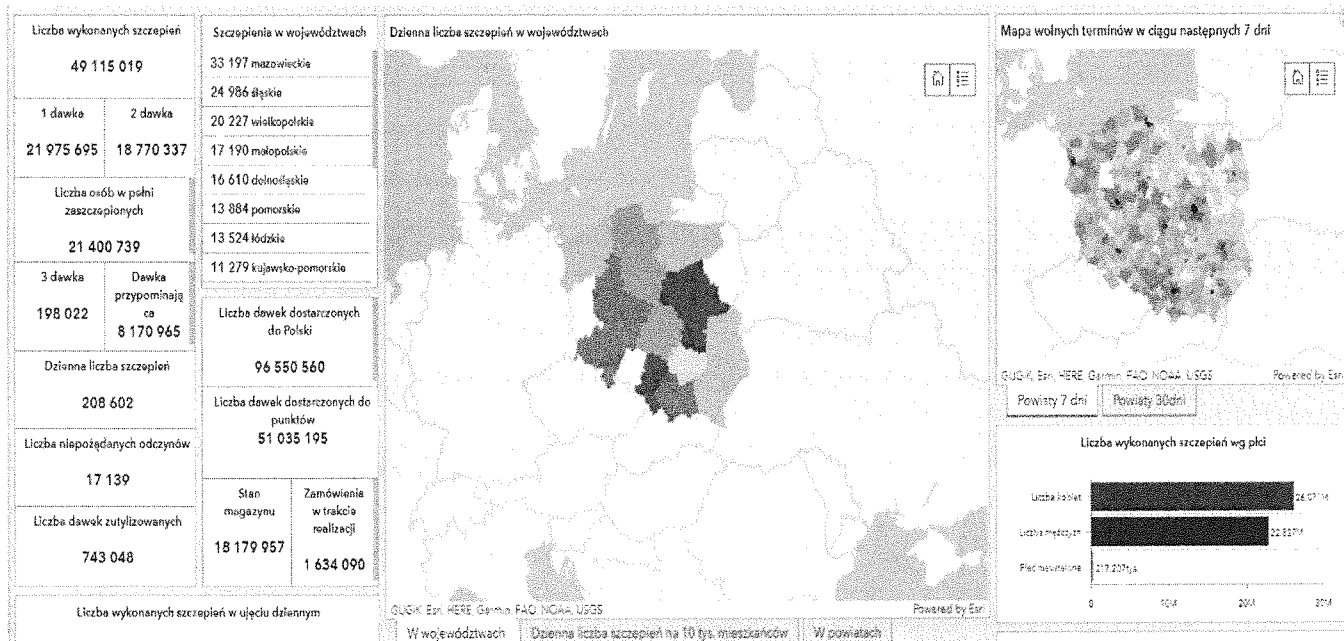
Zarejestruj się na szczepienie – poznaj szczegóły

Jak się przygotować do szczepień*?

1. **Wyśpij się przed szczepieniem** – sen korzystnie wpływa na działanie układu odpornościowego.
2. **Ogranicz alkohol** – na kilka dni przed szczepieniem, ale też i po przyjęciu preparatu zmniejsz ilości, a najlepiej w ogóle nie spożywaj alkoholu.
3. **Bądź aktywny fizycznie przed szczepieniem** – ćwiczenia poprawiają sprawność organizmu.
4. **Nie musisz być na czczo przed przyjęciem szczepionki** – w dniu szczepienia spożyj normalnie wszystkie posiłki.
5. **Nie odstawiaj na własną rękę leków, które regularnie przyjmujesz** – skonsultuj to z lekarzem.
6. **Sumiennie wypełnij kwestionariusz przed szczepieniem** – przed przyjęciem preparatu zostaniesz poproszony o wypełnienie ankiety medycznej. Nie zatajaj żadnej informacji!
7. **Odczekaj po szczepieniu w punkcie szczepień min. 15 minut** – to dla Twojego bezpieczeństwa.
8. **Nie obawiaj się NOP** – to skrót od niepożądanych odczynów poszczepiennych. Najczęściej mają one łagodny przebieg, a występują rzadko. Może się zdarzyć, że po przyjęciu szczepionki będziesz miał np. zaczerwienienie w miejscu wkłucia lub niewielką gorączkę. Te objawy powinny ustąpić w ciągu 1 – 3 dni. W przypadku większego dyskomfortu możesz wziąć po szczepieniu lek przeciwgorączkowy.

Raport szczepień przeciwko COVID-19

[Tutaj znajdziesz opis metodyki](#)



Gminy z największą liczbą zaszczepionych - powiat sępoleński

Zobacz pełną listę gmin w powiecie

Gmina	Liczba zaszczepionych min. 1 dawką	Liczba w pełni zaszczepionych	Procent w pełni zaszczepionych
Sępólno Krajeńskie (m-w) woj. kujawsko-pomorskie	9 786	9 487	60,1%
Więcbork (m-w) woj. kujawsko-pomorskie	7 436	7 183	53,9%
Kamień Krajeński (m-w) woj. kujawsko-pomorskie	3 782	3 652	53,4%
Sośno (w) woj. kujawsko-pomorskie	2 558	2 477	50,3%

Gmina Sępólno Kraj.

Przyrost mieszkańców w pełni zaszczepionych od dnia 01.08.2021 r. [pp]	
11,43	
Liczba ludności	
15761	
Grupa	
wiekowa:	
709	12-19 lat
2517	20-39 lat
3068	40-59 lat
1673	60-69 lat
1678	70+ lat

NIEPORZĄDANE ODCZYNY POSZCZEPIENNE (NOP)

W roku 2021 do Powiatowej Stacji Sanitarno-Epidemiologicznej w Sępólnie Kraj., zgłoszono wystąpienie 45 przypadków niepożądanych odczynów poszczepiennych z czego 26 stanowiły zgłoszenia dotyczące mieszkańców gminy Sępólno Kraj. (25 - zgłoszenia NOP po szczepieniu p/ko Covid, 1 – zgłoszenie po szczepieniu p/ko błonicy, tężcowi i krztuścowi).

SPRAWOZDANIE O ZACHOROWANIACH NA CHOROBY ZAKAŻNE, ZAKAŻENIACH I ZATRUCIACH ZGŁOSZONYCH W OKRESIE OD 01.01.2020R. - 31.12.2021R.

W minionym 2021 roku, na terenie gminy Sępólno Kraj. zarejestrowano znaczny spadek zgłoszonych przypadków zachorowań na choroby zakaźne, zakażeń i zatruc zarówno na terenie powiatu sępoleńskiego jak i gminy Sępólno Kraj.:

	Jednostka chorobowa	Gmina Sępólno Kraj 2020r.	Gmina Sępólno Kraj 2021r.	Powiat Sępoleński 2021r.
1.	Salmonelloza	0	1	2
2.	Clostridium Difficile	17	7	15
3.	Biegunka i zapalenia żołądkowo-jelitowe	6	1	7
4.	Wirusowe zakażenia jelitowe rotawirusy	3	8	19
5.	Wirusowe zakażenia jelitowe norowirusy	0	1	8
6.	Róża	6	1	1
7.	Borelioza	1	0	5
8.	Szczepienia p/ko w wścieklicznie	1	0	2
9.	Ospa wietrzna	71	19	49

10.	Wirusowe zapalenie wątroby typ C	1	1	1
11.	Wirusowe zapalenie wątroby typ B	0	1	4
12.	Grypa (potwierdzona badaniami)	1	0	0
13.	Listerioza	0	1	1
14.	Kiła	0	1	1
15.	Yersinia enterocolitica	0	1	1

Wprowadzone w kraju zasady reżimu sanitarnego, ograniczenie kontaktów międzyludzkich, czasowe unieruchomienie placówek oświatowych w związku z epidemią COVID-19 przyczyniły się w znacznym stopniu do obniżenia liczby zachorowań na inne choroby zakaźne przenoszone drogą powietrzno-kropelkową.

Grypa i zachorowania grypopochodne.

Liczba podejrzeń w powiecie zachorowań na grypę i zachorowania grypopodobne w analizowanym przedziale czasowym, była wyższa niż w 2020r. (12 132) i wynosiła w 2021r. - 16 162 zachorowań.

W roku 2021 z terenu gminy Sępólno, przeciwko grypie zaszczepiło się 347 - co stanowi spadek w stosunku do 2020r. (428 osób)

W zakresie profilaktyki grypy, Państwowy Powiatowy Inspektor Sanitarny w Sępólnie Kraj., nawiązuje współpracę z podmiotami wykonującymi działalność leczniczą, placówkami nauczania i wychowania.

W 2021 roku, w programie: Nadzór nad grypą – SENTINEL, uczestniczył NZOZ „DOKTÓR” w Sępólnie Kraj. **W ramach programu nie pobrano wymazów wirusologicznych.**

SYTUACJA EPIDEMIOLOGICZNA DOTYCZĄCA ZAKAŻEŃ SARS-COV-2 (COVID-19)

Dane epidemiczne na dzień 31.12.2021r.

		Gmina Sępólno Kraj. 2020r.	Gmina Sępólno Kraj. 2021r. *
1.	Liczba wykonanych wymazów w kierunku SARS-CoV-2	2679	6152
2.	Liczba osób w kwarantannie	3554	5110
3.	Liczba chorych	618	1049
4.	Liczba zgonów	20	24

(* dane orientacyjne, mogą ulec zmianie)

Aktualny Raport zakażeń koronawirusem (SARS-CoV-2), można znaleźć na stronie:
<https://www.gov.pl/web/koronawirus/wykaz-zarazen-koronawirusem-sars-cov-2>

MAM OBJAWY COVID-19

Jeśli masz objawy choroby, powinieneś skontaktować się lekarzem. Dowiedz się, jak postępować w takiej sytuacji.

Osoby zakażone koronawirusem zwykle mają:

- gorączkę,
- kaszel,
- duszności,
- utratę węchu lub smaku,

pojawiają się także inne objawy, takie jak katar, osłabienie, bóle mięśni i głowy, biegunka, wysypka.

Jeżeli występują u Ciebie duszności lub kłopoty z oddychaniem, zadzwoń niezwłocznie na numer 112 lub 999, aby uzyskać pomoc medyczną, i uprzedź, że masz lub możesz mieć koronawirusa.

Upewnij się, czy twoje objawy są charakterystyczne dla koronawirusa.

[Wykonaj test oceny ryzyka online.](#)

Kontakt z lekarzem

Jeśli twoje objawy są typowe dla zakażenia koronawirusem SARS-CoV-2, skontaktuj się z lekarzem podstawowej opieki zdrowotnej za pośrednictwem teleporady. [Rejestr placówek POZ znajdziesz tutaj.](#) Lekarz po przeprowadzeniu oceny stanu zdrowia zdecyduje, czy skierować Cię na test na koronawirusa.

Jeśli lekarz wybrany przez Ciebie jako lekarz pierwszego kontaktu akurat nie dyżuruje, twoja przychodnia skieruje Cię do lekarza dyżurnego, który go w tym momencie zastępuje i ma prawo wystawić zlecenie na wykonanie testu.

Skorzystaj z wyszukiwarki poradni podstawowej opieki zdrowotnej: <https://zip.nfz.gov.pl/GSL/GSL/POZ>

Zlecenie wykonania testu na koronawirusa może wystawić Ci lekarz dyżurujący w ramach nocnej lub świątecznej opieki zdrowotnej. Jeśli czujesz się bardzo źle, zadzwoń na 112 – koniecznie powiedz, że prawdopodobnie masz COVID-19.

Skierowanie na test

Jeśli masz objawy, które kwalifikują Cię do testu na koronawirusa, lekarz podstawowej opieki zdrowotnej wystawi Ci skierowanie na test.

Zlecenie wykonania testu na koronawirusa może także wystawić lekarz dyżurujący w ramach nocnej lub świątecznej opieki zdrowotnej, lekarz, który udziela świadczeń opieki zdrowotnej z zakresu opieki paliatywnej i hospicyjnej (hospicja) oraz świadczeń pielęgnacyjnych i opiekuńczych w ramach opieki długoterminowej.

Skierowanie na test online

Teraz możesz otrzymać skierowanie na test na koronawirusa przez Internet. Jeśli podejrzewasz, że masz koronawirusa, wypełnij prosty formularz kwalifikacyjny. Jeśli system

zakwalifikuje cię do testu, masz do wyboru dwie możliwości zapisu. Możesz zapisać się przez formularz internetowy lub zamówić rozmowę z konsultantem.

Koronawirus: informacje i zalecenia

Zapisz się na test na koronawirusa

Chcę zapisać siebie (osoba dorosła)

Możesz zapisać się na test, jeśli:

- podejrzewasz, że masz koronawirusa.
- wyjeżdżasz na turnus rehabilitacyjny.
- mieszkasz z osobą, która ma pozytywny wynik testu na koronawirusa.

Chcę zapisać dziecko

Możesz zapisać dziecko na test, jeśli:

- podejrzewasz, że ma koronawirusa.
- dziecko wyjeżdża na turnus rehabilitacyjny.
- dziecko wyjeżdża zagranicę.
- dziecko mieszka z osobą, która ma pozytywny wynik testu na koronawirusa.

WYPEŁNIJ FORMULARZ

Sprawdź, jakie są szczegółowe zasady dotyczące zlecenia testów na koronawirusa.

Zasady zlecenia testów na koronawirusa.

Znajdź mobilny punkt pobrań wymazu.

pacjent.gov.pl

Serwis Ministerstwa Zdrowia i Narodowego Funduszu Zdrowia

Telefoniczna Informacja Pacjenta: 800 190 590

Aktualności | **Internetowe Konto Pacjenta** | **Na ratunek** | **Profilaktyka** | **Zafatw sprawę** | **System zdrowia**

Szpital Powiatowy im. Dr A. Gacy i Dr J. Laskiego - Niepubliczny Zakład Opieki Zdrowotnej w Więcborku

Mickiewicza 26
89-410 Więcbork

Kontakt z placówką

☎ [664995195](tel:664995195)

Godziny przyjęć

📅 poniedziałek: 09:00-11:00
wtorek: 09:00-11:00
środa: 09:00-11:00
czwartek: 09:00-11:00
piątek: 09:00-11:00

Szpital Powiatowy im. Dr A. Gacy i Dr J. Łaskiego - Niepubliczny Zakład Opieki Zdrowotnej w Więcborku (Punkt w Sępólnie Krajeńskim)

Chojnicka 19
89-400 Sępólno Krajeńskie

Kontakt z placówką

☎ [664 995 195](tel:664995195)

Godziny przyjęć

📅 poniedziałek: 15:00-17:00
wtorek: 15:00-17:00
środa: 15:00-17:00
czwartek: 15:00-17:00
piątek: 15:00-17:00

Jeżeli pacjent nie posiada środka transportu, aby dostać się do punktu wymazowego lub jego stan zdrowia nie pozwala na przemieszczanie się lekarz może zlecić przeprowadzenie wymazu w miejscu pobytu przez zespół wymazowy.

Wyniki testu

Informację o wyniku testu znajdziesz na Internetowym Koncie Pacjenta.

Internetowe Konto Pacjenta (IKP)

Jeśli wynik testu będzie pozytywny, lekarz rodzinny poinformuje cię o tym. Otrzymasz również informację o dalszej formie leczenia. Może to być:

- skierowanie do szpitala,
- rozpoczęcie izolacji w izolatorium (w izolatoriach mają przebywać m.in. osoby, które nie mogą odbyć kwarantanny w domu, gdyż narażałyby w ten sposób na zakażenie koronawirusem najbliższych),
- rozpoczęcie izolacji domowej.

Izolacja domowa.

Osoby, które otrzymały pozytywny wynik testu na obecność SARS-Cov-2, muszą poddać się obowiązkowej 10-dniowej izolacji domowej (w przypadku braku objawów) oraz skontaktować się telefonicznie z lekarzem POZ.

W każdym przypadku z osobą zarażoną skontaktują się pracownicy Państwowej Inspekcji Sanitarnej w celu przeprowadzenia wywiadu epidemiologicznego. Koniecznym będzie podanie osób z kontaktu.

Kwarantanna

Kwarantanna to odosobnienie osoby zdrowej, która mogła się zarazić koronawirusem, np. po kontakcie z osobą chorą lub zakażoną.

Kwarantannie podlega osoba, która:

- przekroczyła granice Rzeczypospolitej Polskiej – zasady kwarantanny określają aktualnie obowiązujące przepisy prawa,
- miała kontakt z osobą zakażoną, chorą lub podejrzaną o zakażenie,
- ma objawy, które mogą wskazywać na zakażenie koronawirusem,
- została skierowana na badania diagnostyczne w kierunku zakażenia wirusem SARS-CoV-19

Szczegóły dotyczące zasad kwarantanny i izolacji oraz zwolnień z odbywania kwarantanny określone są **na bieżąco** w rozporządzeniu Rady Ministrów z dnia 6 maja 2021 r. w sprawie

ustanowienia określonych ograniczeń, nakazów i zakazów w związku z wystąpieniem stanu epidemii (Dz.U. z 2021 r. poz. 861 z późn. zm.)

Osoby przebywające na izolacji domowej lub kwarantannie mogą potrzebować pomocy. **Pomoc taka udzielają Ośrodki Pomocy Społecznej.**

Serwis Rzeczypospolitej Polskiej

Szukaj usługi, informacji **SZUKAJ**

Koronawirus: szczepienia i ważne informacje **DOWIEDZ SIĘ WIĘCEJ**


Koronawirus: informacje i zalecenia

Ważne informacje Aktualne zasady Aktualności Pytania i odpowiedzi Kontakt PL


Pomoc dla potrzebujących

Nie możesz wychodzić z domu i potrzebujesz pomocy takiej jak np. zrobienie zakupów
Skontaktuj się z Ośrodkiem Pomocy Społecznej w Twojej okolicy.

Chcesz bezinteresownie pomagać osobom potrzebującym?
Zadzwoń do Ośrodka Pomocy Społecznej lub zostaw nam kontakt do siebie!



Szukasz pomocy?



Chcesz pomóc?

W przypadku wystąpienia zakażenia wśród pracowników w zakładzie pracy lub uczniów czy wychowanków jednostek oświatowo-wychowawczych właściciele lub kierownicy jednostek zgłaszają osoby z kontaktu z osobą zakażoną SARS-CoV-2 na stronie internetowej gov.pl za pośrednictwem zakładki - **zgłoszenie w imieniu instytucji**.

gov.pl Serwis Rzeczypospolitej Polskiej

Mój Gov

Koronawirus: szczepienia i ważne informacje **DOWIEDZ SIĘ WIĘCEJ**

Gov.pl > Zgłoś kwarantannę > Dodawanie danych osób z pliku do formularza zgłaszania instytucji na kwarantannę

[< Powrót](#)

Dodawanie danych osób z pliku do formularza zgłaszania instytucji na kwarantannę

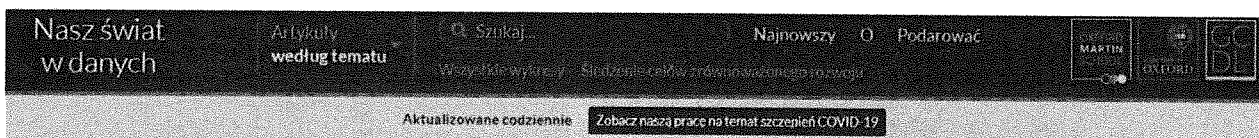
Dzięki instrukcji dowiesz się, jak dodawać dane osób za pomocą pliku .csv do formularza zgłaszania instytucji na kwarantannę.

Strona główna
Rada Ministrów
Kancelaria Premiera
Ministerstwa
Urzędy, instytucje i placówki RP
Usługi dla obywatela
Usługi dla przedsiębiorcy
Usługi dla urzędnika

SEKWENCJONOWANIE GENOMU SARS-COV-2

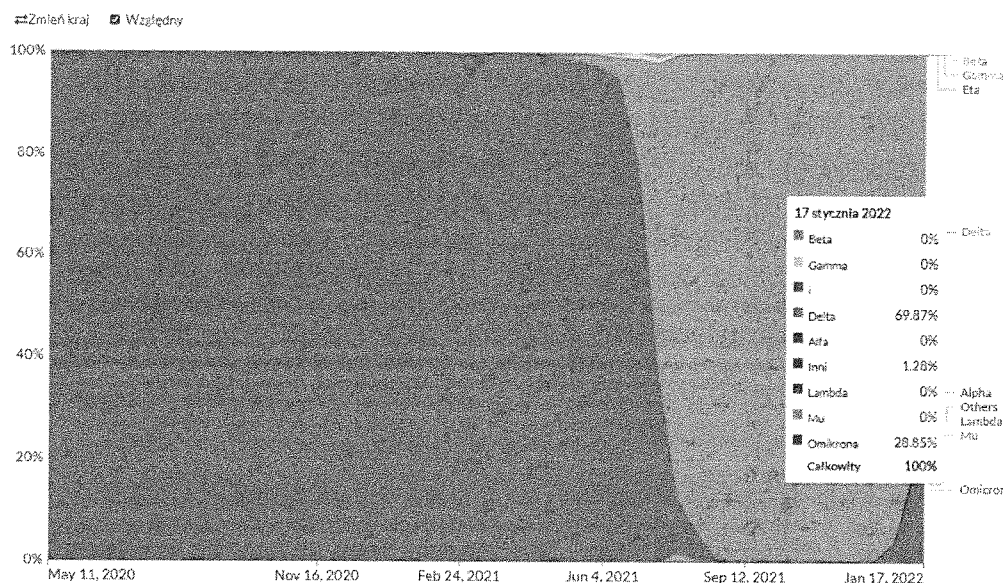
Sekwencjonowanie genomu to odczytywanie sekwencji par nukleotydów w cząsteczce RNA koronawirusa – inaczej odczytywanie informacji genetycznej, pozwalające na monitorowanie zmienności materiału genetycznego (**wykrywanie mutacji**).

Sekwencjonowanie ma na celu **ocenę częstotliwości** występowania nowych wariantów koronawirusa o większej zaraźliwości i zjadliwości, również przełamujących odporność poszczepienną oraz **charakterystykę szczepów** wirusa SARS-CoV-2. Mówiąc prościej — pozwala ono nie tylko na potwierdzenie zakażenia wirusem, ale także ustalenie jego mutacji. To szczególnie ważne teraz — w kontekście rozprzestrzeniania się po świecie wariantu Omikron



Warianty SARS-CoV-2 w analizowanych sekwencjach, Polska

Liczba analizowanych sekwencji w poprzednich dwóch tygodniach odpowiadająca każdej grupie wariantów. Ta liczba może nie odzwierciedlać pełnego podziału przypadków, ponieważ sekwencjonowana jest tylko część wszystkich przypadków.



KORONAWIRUS - PODRÓŻE ZA GRANICĘ

Po konsultacjach z Głównym Inspektoratem Sanitarnym w związku z pogarszającą się sytuacją epidemiologiczną COVID-19 na świecie spowodowaną dynamicznym narastaniem liczby zakażeń i zachorowań wywołanych wirusem SARS-CoV-2 **MSZ apeluje o unikanie podróży zagranicznych, które nie są konieczne.**

Podejmując decyzję o wyjeździe, należy liczyć się z możliwymi trudnościami w powrocie do kraju, ograniczeniami w ruchu lotniczym, obowiązkiem poddania się kwarantannie lub samoizolacji, a także przeprowadzenia dodatkowych badań lekarskich na zlecenie władz miejscowych.

Informacje nt. sytuacji epidemicznej i zasad wjazdu do poszczególnych państw.

Szczegółowe informacje nt. sytuacji epidemiologicznej i warunków wjazdu do poszczególnych państw znajdziesz w naszej zakładce [Informacje dla podróżujących](#).

Informacje dot. kwarantanny i testu po powrocie do Polski

Informacje dot. kwarantanny i testów dla wjeżdżających do Polski dostępne są na stronie [Straży Granicznej](#) i [KPRM](#).

Bieżące informacje nt. zagrożenia COVID-19

Zachęcamy do śledzenia bieżących doniesień nt. zagrożenia epidemiologicznego koronawirusem przed wyjazdem za granicę na [stronie Europejskiego Centrum ds. Zapobiegania i Kontroli Chorób \(ECDC\)](#).

CO TO JEST UNIJNY CERTYFIKAT COVID?

Unijny Certyfikat COVID ma ułatwić swobodne podróżowanie obywatelom Unii Europejskiej podczas pandemii.

System Unijny Certyfikat COVID powstaje m.in. po to, by niwelować różnice w zakresie stosowanych przez państwa członkowskie obostrzeń i ograniczeń dla swobody przemieszczania oraz wzorów dokumentów potwierdzających status osoby przekraczającej granice. Jednocześnie, certyfikat nie będzie warunkiem wstępnym dla ewentualnej podróży, ani nie będzie w sposób bezwarunkowy do niej uprawniał.

Unijny Certyfikat COVID jest elektronicznym dowodem na to, że dana osoba:

- przebyła chorobę COVID-19
- posiada negatywny wynik testu COVID-19
- została zaszczepiona przeciwko COVID-19

Najważniejsze cechy certyfikatu:

- format cyfrowy lub papierowy
- kod QR
- nieodpłatne
- w języku narodowym i w języku angielskim
- bezpieczne i zabezpieczone
- ważne we wszystkich krajach UE

W jaki sposób będzie można uzyskać Unijny Certyfikat Covid?

Bezpośrednio przez obywatela:

- Internetowe Konto Pacjenta (IKP) – pacjent.gov.pl
- Aplikacja mojeIKP (po 25 czerwca)
- Aplikacja mObywatel (po 25 czerwca)

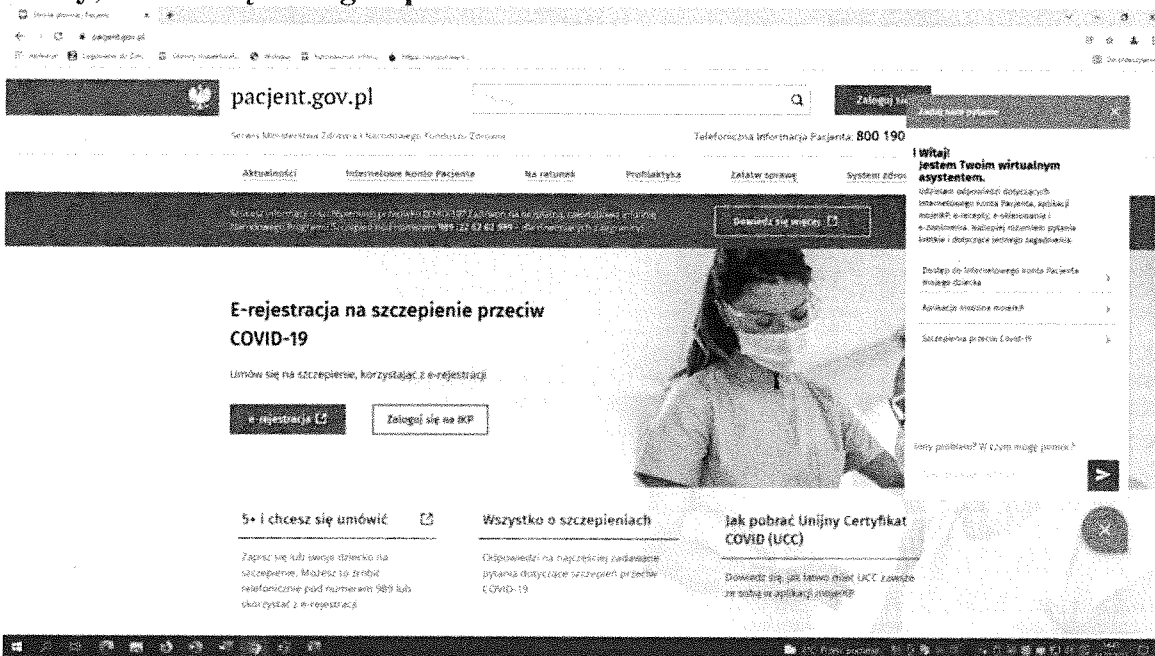
W podmiotach leczniczych:

- Aplikacja gabinetowa – gabinet.gov.pl
- W punktach szczepień
- Od lekarza lub pielęgniarki z przychodni podstawowej opieki zdrowotnej



IKP – INTERNETOWE KONTO PACJENTA

Internetowe Konto Pacjenta (IKP) to bezpłatna aplikacja Ministerstwa Zdrowia. Dzięki niej szybko i bezpiecznie sprawdzisz informacje o swoim zdrowiu, swoich dzieci lub osoby, która Cię do tego upoważniła.



Internetowe Konto Pacjenta to rewolucyjne narzędzie w systemie ochrony zdrowia. IKP ma ułatwić pacjentom wygodne korzystanie z usług cyfrowych i uporządkować rozproszone dotąd informacje medyczne o stanie zdrowia w jednym miejscu. To bezpłatne konto ma każdy, kto ma PESEL. Wystarczy się tylko zalogować.

Co zyskujesz dzięki IKP?

Internetowe Konto Pacjenta udostępnia informacje o Twoim przeszłym, aktualnym lub planowanym leczeniu i pozwala załatwić szereg spraw bez konieczności wizyty w przychodni lub poradni. Po zalogowaniu:

- udostępnisz bliskiej osobie lub lekarzowi informację o stanie zdrowia i historię przepisanych leków,
- masz dostęp do danych medycznych swoich dzieci do 18. roku życia,
- odbierzesz e-skierowanie.

Od stycznia 2020 r. nastąpił obowiązek wystawiania recept w wersji elektronicznej. Dzięki IKP:

- otrzymasz e-receptę SMS-em lub e-mailem — wystarczy, że podasz swój numer telefonu lub adres e-mail,
- wykupisz leki z recepty w różnych aptekach, nie tracąc refundacji,
- zamówisz e-receptę na stałe leki,
- odbierzesz kolejną e-receptę bez wizyty w gabinecie (w przypadku choroby przewlekłej i po konsultacji, np. telefonicznej, z lekarzem).

Dodatkowo na IKP możesz kontrolować wszystkie sprawy związane z COVID-19, m.in.:

- zarejestrujesz się na szczepienie przeciw COVID-19, wybierając odpowiedni dla Ciebie termin oraz punkt szczepień,
- pobierzesz Unijny Certyfikat COVID (UCC), który potwierdza zaszczepienie przeciw COVID19, negatywny wynik testu na koronawirusa lub fakt bycia ozdrowieńcem,
- sprawdzisz wynik testu na koronawirusa,
- dowiesz się, do kiedy prawdopodobnie masz przebywać na kwarantannie lub izolacji domowej (ostatecznie zależy to od Twojego stanu zdrowia).

Więcej na temat Internetowego Konta Pacjenta

Jak możesz się zalogować do IKP?

Pamiętaj, że nie musisz rejestrować konta IKP. Do logowania możesz wybrać:

- profil zaufany,
- dowód osobisty z warstwą elektroniczną, czyli tzw. e-dowód,
- konto internetowe iPKO lub Inteligo w PKO BP, konto internetowe w Pekao SA, w BOŚ, BNP Paribas, Getin Banku, Crédit Agricole lub przez bank spółdzielczy. Po wejściu na stronę logowania kliknij na widoczną na dole strony nazwę swojego banku/konta i zaloguj się jak na konto. Przy logowaniu musisz potwierdzić, że Twoje dane tj. imię, nazwisko, adres, PESEL, numer telefonu są poprawne – robisz to tak samo, jak potwierdzasz transakcje, czyli podajesz kod z karty kodów lub z SMS.
- kwalifikowany podpis elektroniczny.

Zaloguj się już dziś na stronie

NAJWAŻNIEJSZE AKTY PRAWNE dotyczące zapobiegania COVID-19.

Ustawy

1. Ustawa z dnia 5 grudnia 2008 r. o zapobieganiu oraz zwalczaniu zakażeń i chorób zakaźnych u ludzi (Dz. U. z 2021 r. poz. 2069 z późn. zm)
2. Ustawa z dnia 2 marca 2020 r. o szczególnych rozwiązaniach związanych z zapobieganiem, przeciwdziałaniem i zwalczaniem COVID-19, innych chorób zakaźnych oraz wywołanych nimi sytuacji kryzysowych (Dz. U. z 2021 r. poz. 2095 z późn.zm.)

Rozporządzenia

1. Rozporządzenie Ministra Zdrowia z dnia 20 marca 2020 r. w sprawie ogłoszenia na obszarze Rzeczypospolitej Polskiej stanu epidemii (Dz.U. z 2020r., poz. 491 z późn . zm.).
2. Rozporządzenie Rady Ministrów z dnia 6 maja 2021r. w sprawie ustanowienia określonych ograniczeń, nakazów i zakazów w związku z wystąpieniem stanu epidemii (Dz.U. z 2021r. poz. 861 z późn. zm.)
3. Rozporządzenie Ministra Zdrowia z dnia 20 marca 2020r. w sprawie ogłoszenia na obszarze Rzeczypospolitej Polskiej stanu epidemii (Dz.U. z 2020r. poz. 491 z późn. zm.)
4. Rozporządzenie Ministra Zdrowia z dnia 25 lutego 2021 r. w sprawie chorób zakaźnych powodujących powstanie obowiązku hospitalizacji, izolacji lub izolacji w warunkach domowych oraz obowiązku kwarantanny lub nadzoru epidemiologicznego (Dz. U. z 2021r., poz. 351 z późn.zm.).
5. Rozporządzenie Ministra Zdrowia z dnia 31 grudnia 2020r. W sprawie metody zapobiegania COVID-19 (Dz.U. z 2021r., poz.10)
6. Rozporządzenie Ministra Zdrowia z dnia 27 lutego 2020r. w sprawie zakażenia koronawirusem SARS-CoV-2 (Dz. U. z 2020r., 325).
7. Rozporządzenie Ministra Zdrowia z dnia 24 czerwca 2020 r. w sprawie zgłaszania wyników badań w kierunku biologicznych czynników chorobotwórczych u ludzi (Dz. U. z 2020r. poz. 1118).
8. Rozporządzenie Ministra Zdrowia z dnia 9 kwietnia 2021 r. w sprawie kwalifikacji osób przeprowadzających badania kwalifikacyjne i szczepienia ochronne przeciwko COVID-19 (Dz. U. z 2021r., poz. 668 z późn.zm.).
9. Rozporządzenie Ministra Edukacji Narodowej z dnia 20 marca 2020 r. w sprawie szczególnych rozwiązań w okresie czasowego ograniczenia funkcjonowania jednostek systemu oświaty w związku z zapobieganiem, przeciwdziałaniem i zwalczaniem COVID-19 (Dz. U. z 2021r., poz. 2095 z późn.zm.).

Z poważaniem

Państwowy Powiatowy
Inspektor Sanitarny
w Sępólnie Kraj.
Elżbieta Estkowska
17.01.2022r.