

# GMINA SĘPÓLNO KRAJEŃSKIE



## **Diagnoza sytuacji społeczno-gospodarczej w Gminie Sępólno Krajeńskie**

*Załącznik do Lokalnego Programu Rozwoju Gospodarczego  
na lata 2021-2030*

Listopad 2021



Lokalny Program Rozwoju Gospodarczego został opracowany w ramach projektu „Usytuowanie na poziomie samorządów lokalnych instrumentów wsparcia dla MŚP, działających w oparciu o model wielopoziomowego zarządzania regionem”, finansowanego przez Narodowe Centrum Badań i Rozwoju w ramach Programu Strategicznego Gospostrateg, realizowany przez konsorcjum w składzie: Województwo Kujawsko-Pomorskie, Szkoła Główna Handlowa w Warszawie i Uniwersytet Mikołaja Kopernika w Toruniu.

Nr umowy GOSPOSTRATEG1/385453/3/NCBR/2018

Dokument opracowany przez:

Barbara Panciszko, ekspert w projekcie

Anna Sotkiewicz-Tumanik, Kierownik Referatu Inwestycji i Rozwoju Gospodarczego Urzędu Miejskiego w Sępólnie Krajeńskim

Marek Zieńko, Zastępca Burmistrza Sępólna Krajeńskiego

Larunia Polczyńska, pracownik Urzędu Miejskiego w Sępólnie Krajeńskim

We współpracy z:

Rafał Kasprzak, Szkoła Główna Handlowa w Warszawie

Grzegorz Maśloch, Szkoła Główna Handlowa w Warszawie

Małgorzata Wojakowska-Żeglińska, Szkoła Główna Handlowa w Warszawie

Michał Matuszewicz, Szkoła Główna Handlowa w Warszawie

Aleksandra Szafranko, Szkoła Główna Handlowa w Warszawie

Spis treści	
Rozdział 1.....	4
Charakterystyka Gminy.....	4
1.1.  Uwarunkowania przestrzenne i lokalizacyjne .....	4
1.2.  Uwarunkowania społeczno-gospodarcze .....	7
1.2.1 Ludność.....	7
1.2.2 Poziom wykształcenia w gminie.....	10
1.2.3 Sieć szkolno-przedszkolna w gminie.....	11
1.2.4 Szkoły ponadpodstawowe dostępne dla uczniów w powiecie sępoleńskim.....	12
1.2.5 Bezrobocie w Gminie.....	13
1.3  Uwarunkowania infrastrukturalne .....	17
Infrastruktura energetyczna.....	18
Infrastruktura drogowa.....	19
Infrastruktura wodno-kanalizacyjna .....	20
Światłowód .....	21
Tereny inwestycyjne i nieruchomości.....	21
1.4  Uwarunkowania środowiskowe.....	23
1.5 Współpraca z organizacjami pozarządowymi i instytucjami otoczenia biznesu .....	24
1.6  Unikatowe walory.....	29
Rozdział 2.....	35
Wskaźniki charakteryzujące sytuację gospodarczą w gminie.....	35
2.1 Gmina na tle województwa .....	35
2.2. Sektor mikro, małych i średnich przedsiębiorstw w gminie .....	37
2.3 Płatnicy składek oraz osoby ubezpieczone w gminie .....	40
2.4 Przedsiębiorstwa płacące podatki w gminie.....	44
2.5 Przychody i dochody podatników prowadzących działalność gospodarczą w gminie ..	45
Rozdział 3.....	48
Analiza SWOT .....	48
Rozdział 4.....	51
Analiza interesariuszy .....	51

# **Rozdział 1.**

## **Charakterystyka Gminy**

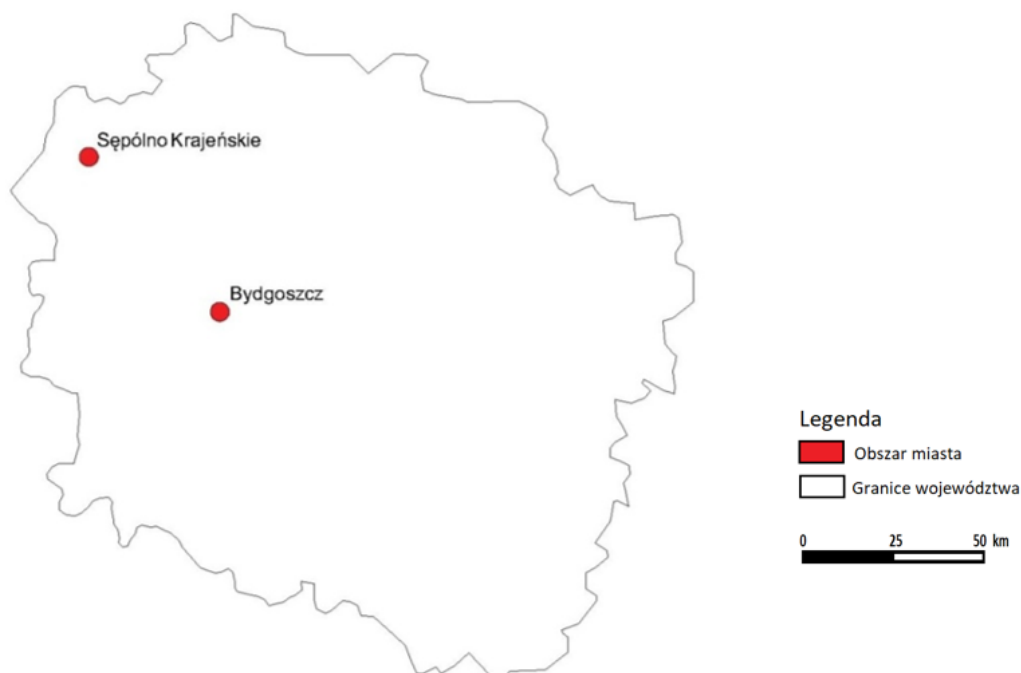
### **1.1. Uwarunkowania przestrzenne i lokalizacyjne**

Gmina Sępólno Krajeńskie położona jest na skraju województwa kujawsko-pomorskiego, w jego północno-zachodniej części, w powiecie sępoleńskim. Jest gminą miejsko-wiejską, w skład której wchodzi miasto Sępólno Krajeńskie oraz 24 sołectwa.

W podziale administracyjnym województwa, obszar gminy sąsiaduje z gminami:

- od północnego-zachodu z gminą Debrzno (woj. pomorskie)
- od zachodu z gminą Lipka (woj. wielkopolskie),
- od zachodu z gminą Zakrzewo (woj. wielkopolskie),
- od południa z gminą Więcbork (woj. kujawsko-pomorskie),
- od południa z gminą Sośno (woj. kujawsko-pomorskie),
- od północy z gminą Kamień Krajeński (woj. kujawsko-pomorskie),
- od północy z gminą Kęsowo (woj. kujawsko-pomorskie),
- od wschodu z gminą Gostycyn (woj. kujawsko-pomorskie).

Ryc. 1. Położenie miasta na terenie województwa kujawsko-pomorskiego



Źródło: opracowanie własne

W granicach gminy znajduje się jedno miasto, które jest podzielone na dwa osiedla oraz 24 sołectwa, należą do nich: Dziechowo, Iłowo, Jazdrowo, Kawle, Komierowo, Lutowo, Lutówko, Niechorz, Piaseczno, Radońsk, Sikorz, Skarpa, Świdwie, Teklanowo, Trzciany, Wałdowo, Wałdówko, Wilkowo, Wiśniewa, Wiśniewka, Włocibórz, Wysoka Krajeńskie, Zalesie, Zboże.

Powierzchnia gminy wynosi 229,1 km<sup>2</sup>. Przeważającą część obszaru zajmują użytki rolne (ponad 60%) oraz niewielki odsetek zajmują sady ok. 0,13%. Lasy stanowią 28% powierzchni, zajmując 6 419 ha (w tym lasy publiczne 5 739 ha oraz prywatne 61 ha). Odsetek powierzchni gminy przypadający na obszar zabudowany wynosi 2,46%.

Przez obszar gminy przebiegają następujące drogi:

- krajowa nr 25 – droga krajowa, która przebiega przez województwa: zachodniopomorskie, pomorskie, kujawsko-pomorskie, wielkopolskie oraz dolnośląskie,
- wojewódzka nr 241 – droga wojewódzka w zachodniej części Polski w województwie wielkopolskim i kujawsko-pomorskim,
- dla miasta Sępólna Krajeńskiego planowana jest budowa obwodnicy drogi krajowej nr 25 oraz drogi wojewódzkiej nr 241,
- odległość do najbliższego węzła autostradowego na A1 wynosi 85 km (Warlubie).
- odległość do najbliższego wjazdu na drogę szybkiego ruchu wynosi 50 km (droga ekspresowa S10 – wjazd w Bydgoszczy).

Gmina jest położona peryferyjnie w stosunku do większych ośrodków miejskich regionu, do których należą Włocławek (odległość 130 km od gminy), Toruń (110 km) oraz Bydgoszcz (62 km).

Ryc. 2. Gmina Sępólno Krajeńskie - mapa



Źródło: Raport o stanie Gminy Sępólno Krajeńskie za 2020r, s. 4

Odległość od centrum gminy do wybranych ośrodków w województwie kujawsko-pomorskim wynosi:

a) do szkół wyższych w:

- Tucholi – Wyższa Szkoła Zarządzania w Tucholi – odległość: ok. 30 km,
- Chojnicach – Sopotcka Szkoła Wyższa w Chojnicach, Powszechna Szkoła Wyższa „Pomerania”, Wydział Nauk Stosowanych w Chojnicach – Wyższa Szkoła Gospodarki – odległość: ok. 30 km,
- Bydgoszczy – Uniwersytet Kazimierza Wielkiego w Bydgoszczy, Uniwersytet Technologiczno-Przyrodniczy im. Jana i Jędrzeja Śniadeckich w Bydgoszczy, Bydgoska Szkoła Wyższa, Wyższa Szkoła Gospodarki, Kujawsko-Pomorska Szkoła Wyższa, Wyższa Szkoła Bankowa w Bydgoszczy, Wyższa Szkoła Nauk o Zdrowiu – odległość: ok. 60 km,

- Toruniu – Uniwersytet im. Mikołaja Kopernika w Toruniu, Toruńska Szkoła Wyższa, Wyższa Szkoła Gospodarki, Wyższa Szkoła Bankowa w Toruniu, Wyższa Szkoła Kultury Społecznej i Medialnej – odległość: ok. 110 km,
- b) do Pomorskiej Specjalnej Strefy Ekonomicznej, Oddział w Toruniu – odległość: ok. 110 km,
- c) do najbliższego parku naukowo-technologicznego w Bydgoszczy – odległość: ok. 60 km.

Przez gminę Sępólno Krajeńskie przebiega linia kolejowa nr 281. Od 2000 roku na obszarze gminy nie funkcjonuje jednak transport kolejowy. Linia została zawieszona. Jediną komunikacją zbiorową, która świadczy usługi transportu zbiorowego dla społeczeństwa jest PKS Chojnice. Bezpośrednio autobusem można dojechać do Chojnic. Od stycznia 2020 roku nastąpiła reaktywacja rozkładu jazdy, ponieważ postanowiono przywrócić trasy autobusów, które zostały zamknięte kilka lat temu. Inicjatorem tego pomysłu było Starostwo Powiatowe w Sępólnie Krajeńskim wraz z Gminą Sępólno Krajeńskie, Kamień Krajeński, Więcbork oraz Sośno. Oferta jest skierowana głównie do mieszkańców miejscowości wiejskich, aby mieli łatwiejszy dostęp do miasta.

W odległości oddalonej o 65 km od Sępólna Krajeńskiego działa Port Lotniczy im. I. J. Paderewskiego w Bydgoszczy. Połączenia oferowane przez lotnisko odbywają się na trasach krajowych – Warszawa, Kraków oraz międzynarodowych – Londyn, Dublin, Edynburg, Glasgow, Lwów, Kijów, Dusseldorf, Frankfurt, Berlin, Paryż oraz Wenecja.

## **1.2.Uwarunkowania społeczno-gospodarcze**

Uwarunkowania społeczne stanowią ważny element w kontekście dalszego rozwoju gminy. Coraz częściej wskazuje się na wagę i znaczenie czynnika ludzkiego i relacji między jednostkami i podmiotami funkcjonującymi w ramach JST. Na uwarunkowania społeczne składa się: liczba ludności gminy i charakterystyka jej struktury (tzn. struktury wieku, płci, wykształcenia, ekonomicznych grup wiekowych), a także dostęp do kształcenia, opieki dla dzieci w żłobkach i przedszkolach czy odsetek osób pozostających poza rynkiem lub poszukujących zatrudnienia.

### **1.2.1 Ludność**

Liczba mieszkańców Gminy na dzień 31 grudnia 2020 r. wynosiła 15 761, z czego 51,1 % stanowiły kobiety, których było 8 048, a 48,9% mężczyźni (7 713).

Informacje zawarte poniżej przedstawiają zmiany w liczbie ludności w latach 2017-2019 oraz podział na płeć i wiek i strukturę ekonomiczną populacji. Liczba ludności ogółem w

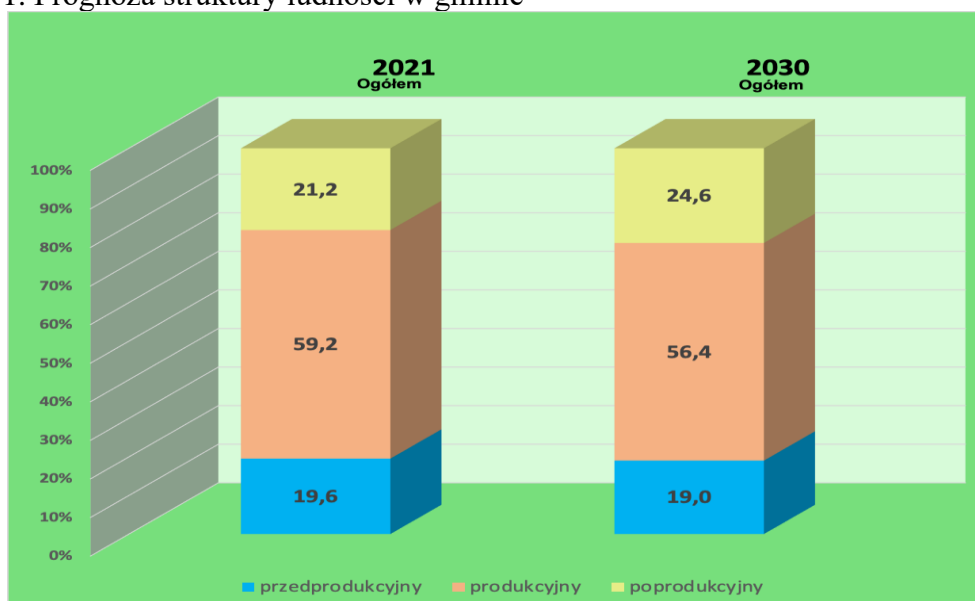
2017 r. wynosiła 15 936 osób, z czego 7 780 osób to mężczyźni, a 8 156 osób to kobiety. Osób w wieku przedprodukcyjnym, czyli do 17. roku życia było 3 034. Natomiast w wieku produkcyjnym, liczba osób wynosiła 9 873. Liczba mieszkańców, którzy osiągnęli wiek emerytalny przekroczyła 3 tys. W 2018 oraz 2019 roku poniższe dane uległy zmianie, liczba ludności w poszczególnych wymienionych powyżej kategoriach zmniejszyła się. Z analizy danych wynika, że w ostatnich trzech latach spada odsetek osób w wieku przedprodukcyjnym i produkcyjnym, natomiast rośnie odsetek osób w wieku poprodukcyjnym. Jednocześnie należy podkreślić, że w perspektywie roku 2030, ta niekorzystna tendencja będzie się utrzymywała.

Tabela 1. Liczba mieszkańców Gminy w latach 2017-2019

Rok		2017	2018	2019
Ludność ogółem	liczba osób	15 936	15 803	15 803
Mężczyźni	liczba osób	7 780	7 739	7 737
Kobiety	liczba osób	8 156	8 064	8 066
Ludność w wieku 0-17	liczba osób	3 034	2 968	2 936
Ludność w wieku 18-59/64	liczba osób	9 873	9 716	9 642
Ludność w wieku 60/65+	liczba osób	3 029	3 119	3 225

Źródło: Bank Danych Lokalnych GUS.

Wykres 1. Prognoza struktury ludności w gminie



Źródło: Dane GUS.

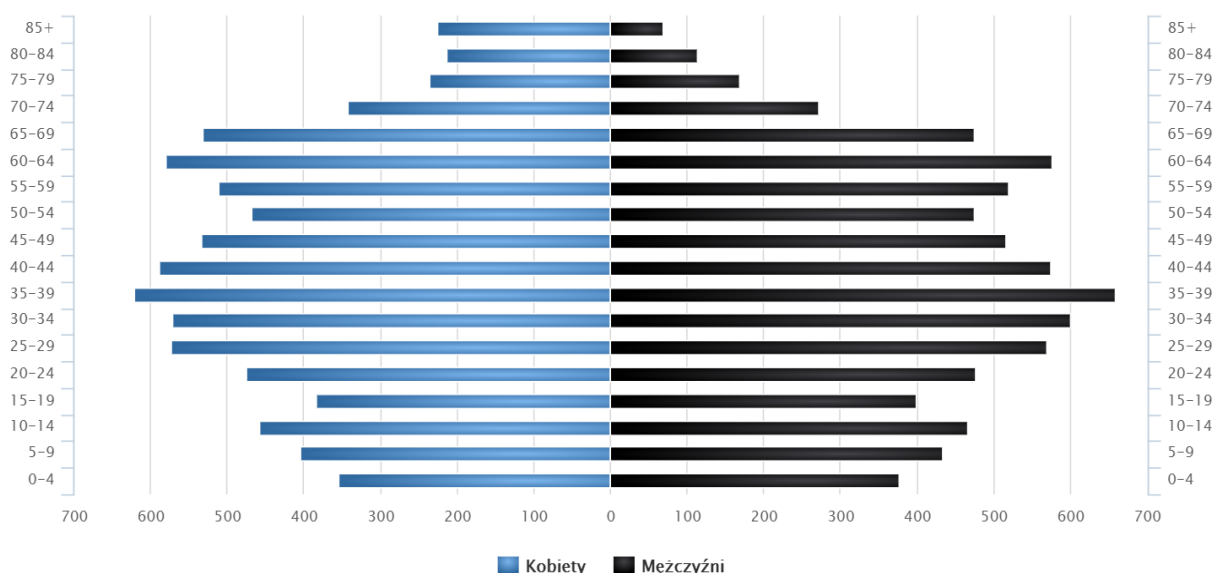
Prognozy GUS wskazują, że w perspektywie roku 2030 r. odsetek osób w wieku przedprodukcyjnym w gminie spadnie z 19,6% do 19,0%, a produkcyjnym z 59,2% do 56,4%. Znacząco wzrośnie odsetek osób, które osiągną wiek emerytalny i nie będą podejmowały pracy zawodowej bądź będą to robiły w ograniczonej skali. Osoby w wieku poprodukcyjnym mają



stanowiąc w 2030 r. 24,6 % mieszkańców gminy. Zrodzi to określone konsekwencje dla gminy jak chociażby spadek dochodów z podatku PIT, konieczność rozbudowy i dostosowania infrastruktury technicznej do potrzeb osób starszych, zwiększenie kosztów świadczenia usług publicznych, z których częściej korzystają osoby w podeszłym wieku (opiekuńcze, rehabilitacyjne).

Dane na zamieszczonej poniżej piramidzie wieku i płci wskazują, iż wśród osób do 40. roku życia odsetek mężczyzn jest wyższy niż kobiet. Sytuacja wygląda odmiennie, kiedy przeanalizujemy informacje dotyczące udziału osób po 70. roku życia w populacji. W tej grupie wiekowej zdecydowanie przeważają kobiety, przykładowo na ok. 220 kobiet w wieku powyżej 85 lat przypada ok. 65 mężczyzn.

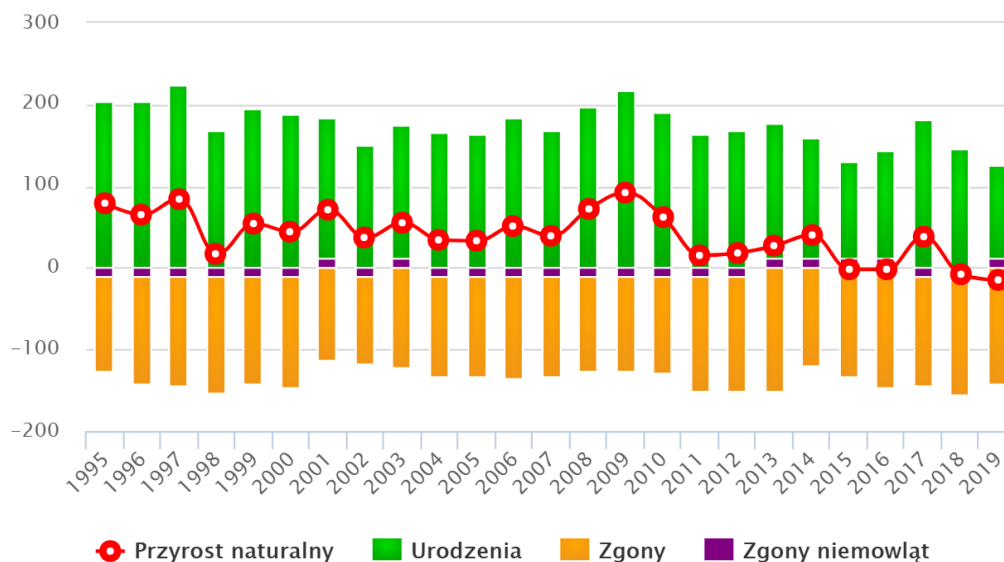
Wykres 2. Piramida wieku i płci w 2019 roku



Źródło: <https://www.polskawliczbach.pl/>

Utrzymanie odsetka osób w wieku przedprodukcyjnym w gminie nie jest możliwe bez dodatniego przyrostu naturalnego. Poniższa rycina przedstawia przyrost naturalny w latach 1995-2019. Na wykresie zawarte zostały szczegółowe informacje dot. przyrostu naturalnego, urodzeń, zgonów oraz zgonów niemowląt. Przyrost naturalny został zaznaczony czerwonym kolorem. Analiza poniższych danych wskazuje, że najwyższy przyrost naturalny odnotowany został w 2009 r. (+92), a najniższy w 2019 r. (-15). Ujemny przyrost naturalny odnotowano również w roku 2015 (-2), 2016 (-2), 2018 (-8).

Wykres 3. Przyrost naturalny w gminie w latach 1995-2019



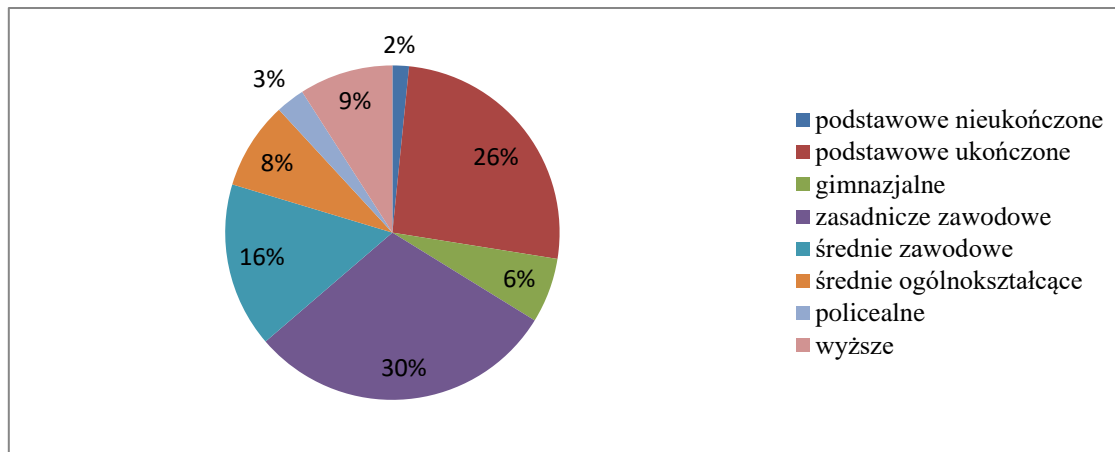
Źródło: <https://www.polskawliczbach.pl/>

### 1.2.2 Poziom wykształcenia w gminie

Poziom wykształcenia mieszkańców gminy w istotny sposób determinuje kierunki rozwoju gospodarczego i rodzaj podejmowanej działalności gospodarczej. Dane zaprezentowane poniżej są z pewnością niepełne, gdyż pokazują sytuację w roku 2011. Brak jest jednak nowszych danych statystycznych, które mogłyby posłużyć do zbadania poziomu wykształcenia mieszkańców.

Według Narodowego Spisu Powszechnego z 2011 roku w Gminie Sępólno Krajeńskie poziom wykształcenia przedstawiał się następująco: dominowało wykształcenie zasadnicze zawodowe (30%) oraz podstawowe (26%). Osoby z wykształceniem, co najmniej średnim stanowiły 35%, w tym z wyższym 9%.

Wykres 4. Struktura wykształcenia



Źródło: Bank Danych Lokalnych GUS.

W porównaniu do poziomu ukończonej edukacji przez mieszkańców całego województwa kujawsko-pomorskiego oraz kraju, osoby zamieszkujące gminę Sępólno Krajeńskie mają niższy poziom wykształcenia. Wśród kobiet mieszkających na terenie gminy na największy odsetek ma wykształcenie podstawowe ukończone (30,8%) oraz zasadnicze zawodowe (20,2%). Mężczyźni najczęściej mają wykształcenie zasadnicze zawodowe (40,1%) oraz średnie i policealne 23,6%. W Polsce wykształcenie wyższe ma 17,9 %, przy 9,1% w Gminie Sępólno Krajeńskie i 14,8% w województwie kujawsko-pomorskim.

### 1.2.3 Sieć szkolno-przedszkolna w gminie

W Gminie Sępólno Krajeńskie funkcjonuje siedem szkół podstawowych, dwa gminne przedszkola oraz siedem oddziałów przedszkolnych w szkołach podstawowych.

Lista szkół i przedszkoli podległych kształtuje się następująco:

- Gminne Przedszkole nr 1 z Oddziałami Integracyjnymi w Sępólnie Krajeńskim,
- Gminne Przedszkole nr 2 w Sępólnie Krajeńskim,
- 7 Oddziałów Przedszkolnych we wszystkich szkołach podstawowych,
- SP nr 1 w Sępólnie Krajeńskim,
- SP nr 3 w Sępólnie Krajeńskim,
- SP w Lutowie,
- SP w Wałdowie,
- SP w Wiśniewie,
- SP w Zalesiu,
- SP w Zbożu

W roku szkolnym 2020/2021 do szkół i przedszkoli uczęszczało 1 819 uczniów, w tym 1295 do szkół podstawowych oraz 524 do przedszkoli.

#### **1.2.4 Szkoły ponadpodstawowe dostępne dla uczniów w powiecie sępoleńskim**

Poniżej zaprezentowano wykaz szkół i profili dalszego nauczania, które absolwenci szkół podstawowych mogą wybrać jako ścieżkę swojej dalszej edukacji. Wskazano na szkoły działające w powiecie sępoleńskim:

→ **Zespół Szkół Licealnych im. T. Kotarbińskiego w Sępólnie Krajeńskim**

ul. Młyńska 42

Dostępne klasy o następujących profilach: bezpieczeństwo drogowe, klasa mundurowa o profilu: bezpieczeństwo pożarowe, klasa o profilu ogólnym z ukierunkowaniem do wyboru, profil policyjny, profil medyczno-przyrodniczy, profil medialno-artystyczny, profil politechniczny

→ **Zespół Szkół Ponadpodstawowych w Sępólnie Krajeńskim**

ul. Przemysłowa 15

Dostępne profile: technik budownictwa, technik budowy dróg, technik mechatronik, technik mechanik; branżowa szkoła pierwszego stopnia –sprzedawca, fryzjer, mechanik pojazdów samochodowych, stolarz, cukiernik, piekarz, kucharz, murarz-tylnkarz, mechanik-operator pojazdów i maszyn rolniczych, monter sieci, instalacji i urządzeń sanitarnych (hydraulik), ślusarz, mechatronik, ogrodnik, kamieniarz, dekarz, monter zabudowy i robót wykończeniowych w budownictwie, blacharz samochodowy, elektryk, elektromechanik, tapicer, krawiec, operator urządzeń przemysłu chemicznego (wulkanizator)i w innych zawodach.

→ **Liceum Ogólnokształcące im. Janusza Korczaka w Więcborku**

ul. Poczтовая 14a

Dostępne profile: medyczny, humanistyczny, matematyczno-informatyczny, przyrodniczy, formacja mundurowa

→ **Centrum Kształcenia Ustawicznego i Zawodowego w Więcborku**

ul. Poczтовая 16b

Dostępne profile: technik hotelarstwa, technik żywienia i usług gastronomicznych, technik informatyk, technik ekonomista, technik logistyk, branżowa szkoła pierwszego

stopnia – sprzedawca, branżowa szkoła pierwszego stopnia – kucharz, branżowa szkoła pierwszego stopnia – wielozawodowa

→ **Zespół Szkół Kształcenia Rolniczego w Sypniewie**

ul. Kwiatowa 3

Dostępne profile: technik rolnik, technik mechanizacji rolnictwa i agrotechniki, technik żywienia i usług gastronomicznych, technik weterynarii, branżowa szkoła pierwszego stopnia –mechanik- operator pojazdów i maszyn rolniczych, rolni, kucharz

**Kształcenie dorosłych:**

→ Liceum Uzupełniające dla Dorosłych w Sępólnie Krajeńskim

ul. Przemysłowa 15

→ Policealna Szkoła Zawodowa w Sępólnie Krajeńskim

ul. Przemysłowa 15

→ Policealne Studium Zawodowe w Więcborku

ul. Poczтовая 16b

→ Centrum Kształcenia Ustawicznego i Zawodowego w Więcborku

ul. Poczтовая 16

**1.2.5 Bezrobocie w Gminie**

Bezrobocie rejestrowane w Gminie Sępólno Krajeńskie wyniosło na koniec 2020 r. 12,4 %. Wśród mężczyzn wyniosło 10,2 %, podczas gdy wśród kobiet było ono wyższe o 4,9 %. Wykres przedstawia stopę bezrobocia na terenie gminy Sępólno Krajeńskie w latach 2004-2019. Zawiera informacje pozwalające na porównanie sytuacji na obszarze całego kraju, województwa oraz gminy. Stopa bezrobocia spadała w latach 2004 – 2007 z 32,1 do 20,5%. W latach następnym z powodu kryzysu ogólnoswiatowego odnotowywano wzrost bezrobocia do poziomu 27,1% w 2010 r. Od tego momentu stopa bezrobocia na terenie Gminy systematycznie spadała do 2019 r. W okresie pandemii COVID-19 stopa bezrobocia wzrosła w stosunku do roku poprzedniego.

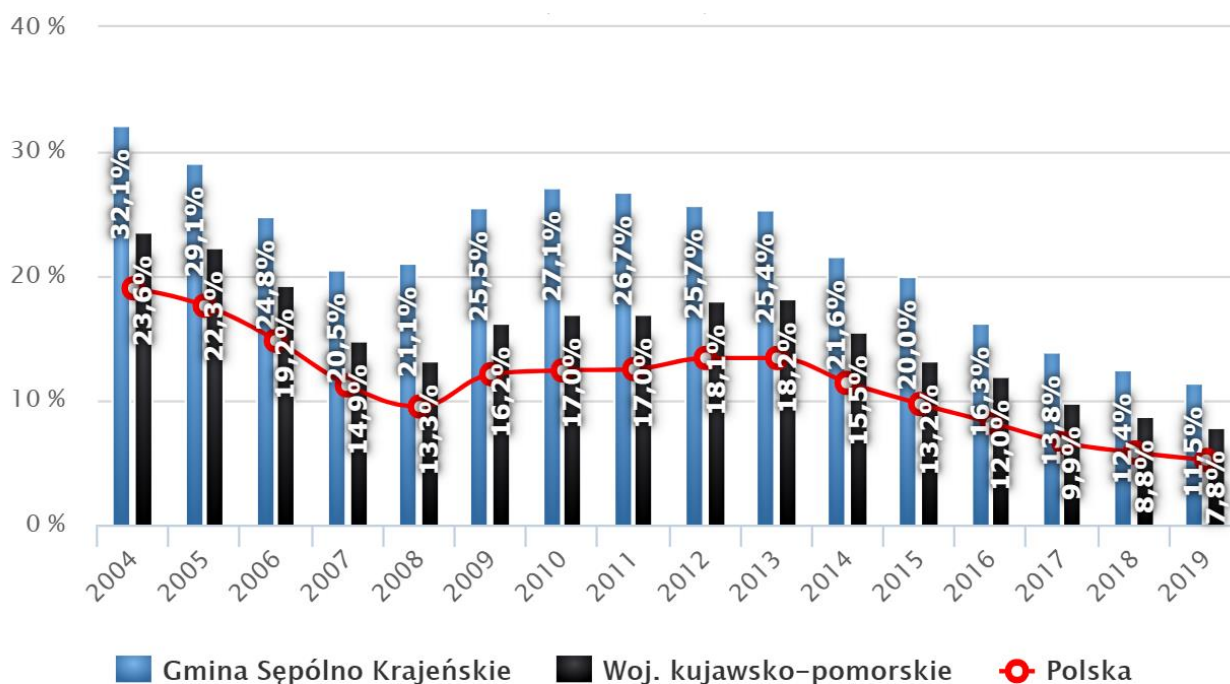
Najwyższy odsetek osób bezrobotnych odnotowany został w 2004 r. i wyniósł 32,1 %, a najniższy w 2019 r. – 11,5%. Warto podkreślić, że stopa bezrobocia w Gminie Sępólno Krajeńskie na przestrzeni całego analizowanego okresu była wyższa niż w województwie kujawsko-pomorskim i znacząco wyższe niż średnia dla całej Polski. Dla porównania w 2020 r. stopa bezrobocia w województwie wyniosła 8,9%, a w skali kraju 6,2%.

Wykres 5. Stopa bezrobocia na koniec 2020 r. w %



Źródło: PUP w Sępólnie Krajeńskim, *Gmina Sępólno Krajeńskie* <https://www.polskawliczbach.pl/>

Wykres 6. Szacunkowa stopa bezrobocia rejestrowanego w gminie Sępólno Krajeńskie w latach 2004-2019



Źródło: *Gmina Sępólno Krajeńskie*, <https://www.polskawliczbach.pl/>, 10.10.2021

W latach 2017-2019 liczba osób bezrobotnych w Gminie spadała z 779 w 2017 r. do 657 w 2019 r., aby w 2002 r. wzrosnąć do 713. Należy podkreślić, że liczba bezrobotnych kobiet w tym okresie przewyższa liczbę mężczyzn pozostających bez zatrudnienia. Istotny odsetek wśród bezrobotnych stanowią osoby powyżej 50. roku życia, w 2019 r. było to 27,5%. Znacznym problemem w Gminie są osoby długotrwale bezrobotne, bo takie najtrudniej się

aktywizuje. W 2019 r. ponad połowa osób bezrobotnych to takie, które pozostawały bez zatrudnienia dłużej niż 12 miesięcy.

Tabela 2. Podstawowe informacje charakteryzujące sytuację na rynku pracy w gminie

Rok		2017	2018	2019
Liczba bezrobotnych	liczba osób	779	714	657
Bezrobotni do 25 r.ż.	liczba osób	112	118	78
Bezrobotni powyżej 50 r.ż.	liczba osób	209	187	181
Bezrobotne kobiety	liczba osób	462	437	384
Bezrobotni mężczyźni	liczba osób	317	277	273
Długotrwale bezrobotni	liczba osób	390	349	340
Beneficjenci środowiskowej pomocy społecznej na 10 tys. ludności	liczba osób	591	648	586
Pracujący na 1000 ludności	liczba osób	226	230	246

Źródło: Bank Danych Lokalnych GUS.

W analizowanym okresie średnio ok. 608 osób na 10 000 mieszkańców było beneficjentami środowiskowej pomocy społecznej.

Tabela 3. Struktura osób bezrobotnych w gminie w latach 2015 – 2020

rok	Liczba osób bezrobotnych wg. stanu na koniec roku	Liczba osób bezrobotnych do 50 roku życia wg. stanu na koniec roku	Liczba osób bezrobotnych pow. 50 roku życia wg. stanu na koniec roku
2015	1115	835	280
2016	912	668	244
2017	779	570	209
2018	714	527	187
2019	657	476	181
2020	713	530	183

Źródło: dane gminy.

Na terenie Gminy Sępólno Krajeńskie pracują osoby spoza Polski. Imigranci zarobkowi przyjeżdżają najczęściej z Ukrainy, Białorusi, Mołdawii, Rosji, Armenii oraz Gruzji. Najwięcej osób przyjechało do pracy w 2017 roku i w większości były to osoby narodowości ukraińskiej w liczbie 1828 os. W 2020 r. na terenie powiatu sępoleńskiego pracowały 42 osoby o narodowości białoruskiej, 9 osób pochodzących z Rosji, 846 osób będących w posiadaniu obywatelstwa ukraińskiego, 16 osób pochodzących z Mołdawii. Na podstawie danych uzyskanych z Powiatowego Urzędu Pracy w Sępólnie Krajeńskim można zaobserwować, że ilość imigrantów zarobkowych w ostatnim czasie zmniejszyła się.

Tabela 4. Informacja dotycząca ilości zarejestrowanych oświadczeń i zezwoleń na pracę cudzoziemcom w latach 2015-2020

Rodzaj informacji	oświadczenia	oświadczenia	oświadczenia	oświadczenia	zezwolenia	oświadczenia	zezwolenia	oświadczenia	zezwolenia
Kraj/Rok	2015	2016	2017	2018	2018	2019	2019	2020	2020
Białoruś	5	11	19	41	0	27	0	42	0
Rosja	0	2	3	2	0	5	1	9	0
Ukraina	835	1430	1828	934	51	725	36	768	78
Mołdawia	0	2	15	2	0	8	2	16	0
Armenia	0	1	2	3	0	0	0	0	0
Gruzja	0	2	0	0	0	0	0	0	0
Ogólna liczba spraw	840	1448	1867	982	51	766	39	835	78

Źródło: dane gminy.

Poniższa tabela prezentuje interesujące dane na temat salda migracji zarobkowych z zagranicą. W latach 2015-2020 liczba osób powracających z zagranicy na teren Gminy systematycznie spadała, w 2015 r. powróciło 849 osób, natomiast w 2020 r. już tylko 375. Jednocześnie systematycznie spada liczba osób podejmujących pracę poza granicami kraju. W 2015 r. było to 724 mieszkańców, a w 2020 r. – 291.

Tabela 5. Podjęcia pracy i powroty z zagranicy w latach 2015 – 2020

Miesiąc	2015		2016		2017		2018		2019		2020	
	Podjęcie pracy zagranicą	Powroty z zagranicy	Podjęcie pracy zagranicą	Powroty z zagranicy	Podjęcie pracy zagranicą	Powroty z zagranicy	Podjęcie pracy zagranicą	Powroty z zagranicy	Podjęcie pracy zagranicą	Powroty z zagranicy	Podjęcie pracy zagranicą	Powroty z zagranicy
styczeń	107	54	120	37	119	41	90	44	76	38	65	26
luty	33	30	33	21	36	19	19	19	9	14	17	20
marzec	54	36	46	51	28	30	24	43	23	20	11	28
kwiecień	94	54	81	39	63	50	51	42	41	33	16	19
maj	83	51	82	40	51	44	45	46	29	28	24	20
czerwiec	41	80	60	73	32	31	30	32	25	24	35	34
lipiec	34	117	36	108	11	78	18	62	21	41	18	41
sierpień	169	52	138	59	107	40	90	48	67	31	69	24
wrzesień	71	43	61	39	33	31	24	15	19	26	16	9
październik	25	52	21	47	21	50	14	47	9	36	12	35
listopad	7	148	18	91	9	89	5	55	4	45	6	61
grudzień	6	132	6	170	6	130	5	108	1	84	2	58
RAZEM	724	849	702	775	516	633	415	561	324	420	291	375

Źródło: dane gminy.



Ryc. 3. Barometr zawodów 2021 w powiecie sępoleńskim

<b>DEFICYT</b>	Bibliotekoznawcy, bibliotekarze i specjaliści informacji naukowej Blacharze i lakiernicy samochodowi Cieśle i stolarze budowlani Cukiernicy Dekarze i blacharze budowlani Dentyści Elektrycy, elektromechanicy i elektrycy Fryzjerzy Geodeci i kartografowie Graficy komputerowi Kelnerzy i barmani Kierowcy autobusów Kierowcy samochodów ciężarowych i ciągników siodłowych Krawcy i pracownicy produkcji odzieży Kucharze Lekarze Listonosze i kurierzy	Masarze i przetwórcy ryb Mechanicy maszyn i urządzeń Mechanicy pojazdów samochodowych Monterzy instalacji budowlanych Monterzy maszyn i urządzeń Murarze i tynkarze Nauczyciele języków obcych i lektorzy Nauczyciele przedmiotów ogólnokształcących Nauczyciele przedmiotów zawodowych Nauczyciele szkół specjalnych i oddziałów integracyjnych Operatorzy i mechanicy sprzętu do robót ziemnych Operatorzy maszyn rolniczych i ogrodniczych Operatorzy obrabiarek skrawających Opiekunki dziecięce Opiekunowie osoby starszej lub niepełnosprawnej Piekarze Pielęgniarki i położne Pomoce kuchenne	Pracownicy ds. finansowo-księgowych ze znajomością języków obcych Pracownicy robót wykończeniowych w budownictwie Pracownicy socjalni Pracownicy telefonicznej i elektronicznej obsługi klienta, ankieterzy, teleankieterzy Projektanci wzornictwa przemysłowego i operatorzy CAD Psycholodzy i psychoterapeuci Ratownicy medyczni Robotnicy leśni Samodzielni księgowi Spawacze Spedytorzy i logistycy Szeffowie kuchni Tapiczerzy Technicy informatycy Zaopatrzeniowcy i dostawcy
<b>RÓWNOWAGA</b>	Administratorzy stron internetowych Agenci ubezpieczeniowi Analitycy, testerzy i operatorzy systemów teleinformatycznych Animatory kultury i organizatorzy imprez Architekci i urbanisci Architekci krajobrazu Archiwiści i muzealnicy Asystenci w edukacji Betoniarze i zbrojarze Biolodzy, biotechnolodzy, biochemicy Brukarze Diagnostyci samochodowi Dziennikarze i redaktorzy Farmaceuci Filolodzy i tłumacze Fizjoterapeuci i masażyści Floryści Fotografowie Gospodarze obiektów, portierzy, wozni i dozorczy Inspektorzy nadzoru budowlanego Instruktorzy nauki jazdy Instruktorzy rekreacji i sportu Inżynierowie chemii i chemicy Inżynierowie elektrycy i energetycy Inżynierowie inżynierii środowiska Kamieniarze Kierowcy samochodów osobowych Kierownicy budowy Kierownicy ds. logistyki Kierownicy ds. produkcji Kierownicy ds. usług Kierownicy ds. zarządzania i obsługi biznesu Kierownicy sprzedaży	Kierownicy w instytucjach społecznych i kultury Kosmetyczki Lakiernicy Logopedzi i audyofonolodzy Magazynierzy Monterzy elektroniki Monterzy konstrukcji metalowych Monterzy okien i szklarze Nauczyciele nauczania początkowego Nauczyciele praktycznej nauki zawodu Nauczyciele przedszkoli Obuwnicy Ogrodnicy i sadownicy Operatorzy maszyn do produkcji i przetwórstwa papieru Operatorzy maszyn do produkcji wyrobów cementowych i kamiennych Operatorzy maszyn do produkcji wyrobów z gumy i tworzyw sztucznych Operatorzy urządzeń dźwigowo-transportowych Pedagodzy Plastycy, dekoratorzy wnętrz i konserwatorzy zabytków Pomoce w gospodarstwie domowym Pracownicy administracji i biurowi Pracownicy ds. jakości Pracownicy ds. ochrony środowiska i BHP Pracownicy ds. rachunkowości i księgowości Pracownicy ds. techniki dentystrycznej Pracownicy fizyczni w produkcji i pracach prostych Pracownicy ochrony fizycznej Pracownicy poczty Pracownicy poligraficzni Pracownicy przetwórstwa metali Pracownicy przetwórstwa spożywczego Pracownicy służb mundurowych	Pracownicy usług pogrzebowych Pracownicy zajmujący się zwierzętami Prawnicy Projektanci i administratorzy baz danych, programiści Przedstawiciele handlowi Recepcjoniści i rejestratorzy Robotnicy budowlani Robotnicy obróbki drewna i stolarze Rolnicy i hodowcy Rzemieślnicy obróbki szkła i metali szlachetnych Sekretarki i asystenci Specjaliści administracji publicznej Specjaliści ds. finansowych Specjaliści ds. organizacji produkcji Specjaliści ds. zarządzania zasobami ludzkimi i rekrutacji Specjaliści elektroniki, automatyki i robotyki Specjaliści rolnictwa i leśnictwa Specjaliści telekomunikacji Sprzątaczkę i pokojowe Sprzedawcy i kasjerzy Ślusarze Technicy budownictwa Technicy mechanicy Weterynarze Wychowawcy w placówkach oświatowych i opiekuńczych
<b>NADWYŻKA</b>	Ekonomiści Filozofowie, historycy, politolodzy i kulturoznawcy	Pracownicy biur podróży i organizatorzy obsługi turystycznej	Pracownicy ds. budownictwa drogowego Specjaliści technologii żywności i żywienia

Źródło: dane PUP.

Barometr zawodów 2021 przedstawia informację o zawodach, których najbardziej brakuje na terenie powiatu sępoleńskiego. Barometr jest prognozą zapotrzebowania na pracowników 2021 r. Badanie zostało przeprowadzone przez ekspertów na przełomie III i IV kwartału 2020 r. Sytuacja w niektórych zawodach może się zmienić w zależności od uwarunkowań rynkowych.

### 1.3 Uwarunkowania infrastrukturalne

Do uwarunkowań infrastrukturalnych, mających wpływ na rozwój gminy zaliczymy:

- a) Infrastrukturę energetyczną
- b) Infrastrukturę drogową
- c) Infrastrukturę wodno-kanalizacyjną
- d) System odbioru odpadów komunalnych
- e) Gazociąg
- f) Światłowód
- g) Nieruchomości i tereny inwestycyjne



### **Infrastruktura energetyczna**

Gmina Sępólno Krajeńskie zamierza dążyć do wykorzystania ciepła, energii elektrycznej i paliw gazowych w sposób zrównoważony i racjonalny oraz do zabezpieczenia potrzeb mieszkańców na energię. Cel ten zostanie osiągnięty poprzez:

1. podjęcie działań na rzecz termomodernizacji budynków we własności osób prywatnych oraz budynków publicznych (większość budynków użyteczności publicznej, należących do gminy jest już po termomodernizacji), dostosowanie i modernizację źródeł wytwarzania ciepła do aktualnej sytuacji w zakresie zapotrzebowania na energię cieplną i wykorzystanie lokalnych zasobów energii,
2. nowobudowane obiekty w ramach inwestycji w gminie będą spełniały aktualnie obowiązujące normy w zakresie wykorzystania energii, promowane będą budynki niskoenergetyczne oraz montaż urządzeń wysokoefektywnych energetycznie,
3. energia elektryczna będzie użytkowana w sposób efektywny, proces wymiany bądź zakupu nowych urządzeń będzie uwzględniał cykl życia urządzenia, premiowane będą urządzenia o niskim zużyciu energii elektrycznej,
4. oświetlenie ulic i placów będzie prowadzone w sposób ekonomiczny, gmina zamierza sukcesywnie, w miarę posiadanych środków i przy użyciu środków zewnętrznych wymieniać oprawy uliczne z sodowych na bardziej ekologiczne i energooszczędne oświetlenie ledowe, nowe sieci oświetlenia budowane są w technologii LED,
5. wsparcie dla dalszej gazyfikacji gminy Sępólno Krajeńskie,
6. promowanie wykorzystania nośników energii o niskim współczynniku emisyjności jak energia elektryczna, gaz ziemny, ciepło sieciowe, a tym samym ochrona i odciążenie środowiska w gminie,
7. gmina będzie dążyła do rozbudowy infrastruktury gazowej, ciepłowniczej i elektrycznej na terenie gminy,

8. wsparcie i promocja budowy oraz rozbudowy małych źródeł wytwarzania energii z wiatru oraz promieniowania słonecznego,
9. wspieranie elektromobilności oraz infrastruktury ładowania pojazdów elektrycznych,
10. rozwijanie świadomości ekologicznej oraz energetycznej mieszkańców poprzez prowadzenie zajęć w szkołach o tematyce racjonalnego użytkowania energii i jej produkcji oraz organizacja wystaw, akcja edukacyjna społeczeństwa,
11. realizację zadań zapisanych w „Planie gospodarki niskoemisyjnej”.

Projekt założeń do planu zaopatrzenia w ciepło, energię elektryczną i paliwa gazowe dla gminy Sępólno Krajeńskie prognozuje niewielki spadek zapotrzebowania na ciepło oraz wzrost zapotrzebowania na energię elektryczną i paliwa gazowe. Rzeczywiste zapotrzebowanie powinno być monitorowane, a prognozy aktualizowane w odstępie maksimum 3 lat od daty wykonania tych założeń lub ich kolejnych aktualizacji.

Zakład Gospodarki Komunalnej Sp. z o. o. planuje budowę nowej ciepłowni. Obecnie jest ona opalana biomasą, a plany przyszłościowe związane są z przejściem na gaz.

## **Infrastruktura drogowa**

Na terenie gminy nie obowiązuje plan rozwoju sieci drogowej. Przez obszar gminy przebiegają następujące drogi:

- krajowa nr 25 – droga krajowa klasy GP oraz klasy G o łącznej długości 412 km. Przebiega ona przez województwa: zachodniopomorskie, pomorskie, kujawsko-pomorskie, wielkopolskie oraz dolnośląskie. Droga łączy Pomorze Środkowe z aglomeracją wrocławską. Jedną z funkcji, którą pełni to dowóz w miejsca wypoczynku letniego, ale także funkcję tranzytową o znaczeniu krajowym.
- wojewódzka nr 241 – droga wojewódzka klasy GP w zachodniej części Polski w województwie wielkopolskim i kujawsko-pomorskim z Rogoźna do Tucholi o długości 144 km. Przebiega przez miejscowości w województwie kujawsko-pomorskim: Kcynia, Nakło nad Notecią, Mrocza, Więcbork, Sępólno Krajeńskie i Tuchola, Planowana jest budowa obwodnicy DK 25 i DW 241 dla miasta Sępólna Krajeńskiego. W Sępólnie Krajeńskim, na terenie gminy funkcjonuje publiczny transport.

Od 24 czerwca 2000 r. został zlikwidowany ruch kolejowy pasażerski na trasie nr 281 Chojnice – Kamień Kraj. – Sępólno Kraj. – Więcbork – Nakło nad Notecią. Pozostał tranzyt towarowy między innymi dla transportów wielkogabarytowych do portu.



## **Infrastruktura wodno-kanalizacyjna**

Główne źródła zaopatrzenia w wodę to wody podziemne, których ujęcia i stacje uzdatniania wody są zlokalizowane w miejscowościach: Sępólno Krajeńskie, Kawle, Wałdowo. Zakład Gospodarki Komunalnej Sp. z o. o. opracował *Wieloletni plan rozwoju i modernizacji urządzeń wodociągowych i urządzeń kanalizacyjnych na lata 2021-2024*, przyjęty przez Radę Miejską w Sępólnie Krajeńskim uchwałą nr XXVII/246/2020 z dnia 30 grudnia 2020 r. Sieć wodociągowa w gminie Sępólno Krajeńskie jest dobrze rozwinięta. Długość czynnej sieci rozdzielczej systematycznie i znacząco rośnie. Sieć obecnie obsługuje 88,2% mieszkańców, czyli 13 935 osób.

Przyrost długości czynnej sieci rozdzielczej jest proporcjonalny do wzrostu ogólnego zużycia wody. Wielkość rocznego zużycia wody w gospodarstwach domowych na 1 mieszkańca to obecnie 33,6 m<sup>3</sup>. Około 86% ogólnego zużycia wody w Sępólnie Krajeńskim przypada na eksploatację sieci wodociągowej gospodarstw domowych, resztę stanowi woda zużywana na potrzeby przemysłu.

Zakład Gospodarki Komunalnej Spółka z o.o. w Sępólnie Krajeńskim realizuje zadania w zakresie:

- produkcji i sprzedaży wody,
- odbioru i oczyszczania ścieków komunalnych,
- eksploatacji sieci wodno-kanalizacyjnej w zakresie wykonywania i modernizacji sieci wodociągowej i kanalizacyjnej oraz usuwania awarii sieci.

Zakład Gospodarki Komunalnej w Sępólnie Krajeńskim zarządza 195,0 km sieci wodociągowej wraz z przyłączami oraz 77,4 km sieci kanalizacyjnej wraz z przyłączami.

Gmina oraz miasto są wyposażone w rozdzielną sieć kanalizacji deszczowej i sanitarnej. Sieć sanitarna funkcjonuje w technologii grawitacyjnej i ciśnieniowej.

Natomiast kanalizacja sanitarna zarządzana jest przez Zakład Gospodarki Komunalnej Sp. z o.o. w Sępólnie Krajeńskim. Gminna oczyszczalnia ścieków w Sępólnie Krajeńskim jest eksploatowana przez ZGK Sp. z o.o. i obsługuje mieszkańców miasta oraz miejscowości wiejskie znajdujące się na terenie gminy. W 2015 roku oczyszczalnia ścieków została rozbudowana oraz zmodernizowana. Na terenach położonych poza zasięgiem sieci kanalizacyjnej, ścieki oczyszczane są za pomocą przydomowych oczyszczalni ścieków lub gromadzone są w zbiornikach bezodpływowych i wywożone do punktu zlewnego na gminnej oczyszczalni ścieków.

Kanalizacja deszczowa występująca na terenie gminy jest administrowana przez Gminę Sępólno Krajeńskie.

### **Światłowód**

Na terenie gminy Sępólno Krajeńskie istnieje sieć światłowodu, która sukcesywnie rozbudowywana jest przez lokalnych przedsiębiorców. W granicach Gminy Sępólno Krajeńskie realizowany jest projekt budowy otwartej sieci światłowodowej w ramach Programu Operacyjnego Polska Cyfrowa.

### **Tereny inwestycyjne i nieruchomości**

Gmina Sępólno Krajeńskie posiada tereny inwestycyjne. Łącznie przeznaczonych na prowadzenie działalności gospodarczej, jest 201 227,37 m<sup>2</sup>.

Przedsiębiorstwa prowadzone są w 336 budynkach na terenie miasta i gminy Sępólno Krajeńskie.

Uchwałą nr XIV/118/2019 Rady Miejskiej w Sępólnie Krajeńskim z dnia 27 listopada 2019 r. w sprawie zwolnień od podatku od nieruchomości w ramach pomocy *de minimis* wprowadzono zwolnienie od podatku od nieruchomości dla budynków lub ich części, stanowiących nowe inwestycje.

Tereny przeznaczone w studium pod aktywność gospodarczą:

- tereny przemysłowe przy ul. Tartacznej w Sępólnie Krajeńskim,
- Sępoleński Park Przemysłowy,
- tereny przemysłowe przy ul. Kościuszki, Składowej, Przemysłowej, Komierowskiej w Sępólnie Krajeńskim,
- teren zlokalizowany pomiędzy ulicami Koronowską a Sienkiewicza w Sępólnie Krajeńskim,
- teren zlokalizowany na granicy miasta z miejscowością Sikorz, dz. nr ew. 3, 4 obr. 0002 Sępólno Kraj., 9/8, 9/12, obr. 0011 Sikorz, gm. Sępólno Kraj. Obszar jest własnością osób prywatnych.

Identyfikacja terenów na sprzedaż

- Tereny inwestycyjne należące do gminy, objęte miejscowym planem zagospodarowania przestrzennego, przyjętego uchwałą nr XXX/162/08 Rady Miejskiej z dnia 29 maja 2008 r. zostały sprzedane w większości lokalnym przedsiębiorcom, pozostałe tereny na Sępoleńskim Parku Przemysłowym należą do osób prywatnych oraz KOWRu,

- Tereny inwestycyjne, które zawarte są na stronie internetowej: <https://coi.mapa.kujawsko-pomorskie.pl/>, należą do osób prywatnych,

Tereny objęte planem zagospodarowania przestrzennego:

- tereny przemysłowe przy ul. Tartacznej, MPZP uchwała nr XIV/160/12 Rady Miejskiej w Sępólnie Krajeńskim z dnia 30 sierpnia 2012 r.,
- Sępoleński Park Przemysłowy, MPZP uchwała nr XX/162/08 Rady Miejskiej w Sępólnie Krajeńskim z dnia 29 maja 2008 r.,
- tereny przemysłowe przy ul. Kościuszki, Składowej, Przemysłowej, Komierowskiej, MPZP uchwała nr XIV/110/2015 Rady Miejskiej w Sępólnie Krajeńskim z dnia 25 listopada 2015 r.,
- teren zlokalizowany pomiędzy ulicami Koronowską, a Sienkiewicza w Sępólnie Krajeńskim, gmina Sępólno Krajeńskie – obszar w większości zajęty przez firmą MDD Sp. z o. o., miejscowy plan zagospodarowania przestrzennego jest trakcie opracowania, Uchwała nr XXIV/219/2020 Rady Miejskiej w Sępólnie Krajeńskim z dnia 30 września 2020 r. w sprawie przystąpienia do sporządzenia miejscowego planu zagospodarowania przestrzennego terenu zlokalizowanego pomiędzy ulicami Koronowską a Sienkiewicza w Sępólnie Krajeńskim oraz w Niechorzu, gmina Sępólno Krajeńskie,
- teren zlokalizowany przy ul. Chojnickiej w Sępólnie Krajeńskim, teren PKS-u, MPZP uchwała nr XIII/90/07 z dnia 25 października 2007 r. oraz Uchwała nr XXV/225/2020 Rady Miejskiej w Sępólnie Krajeńskim z dnia 28 października 2020 r. w sprawie przystąpienia do sporządzenia miejscowego planu zagospodarowania przestrzennego terenu położonego między ulicą Chojnicką a Kamila Baczyńskiego w Sępólnie Krajeńskim,

Tereny uzbrojone pod kątem inwestowania:

- Sępoleński Park Przemysłowy, MPZP uchwała nr XX/162/08 Rady Miejskiej w Sępólnie Krajeńskim z dnia 29 maja 2008 r.,
- teren PKS-u mieszczący się przy ul. Targowej w Sępólnie Krajeńskim, MPZP uchwała nr XLII/322/10 Rady Miejskiej w Sępólnie Krajeńskim z dnia 25 lutego 2010 r.,
- teren przemysłowy przy ul. Tartacznej, MPZP uchwała nr XIV/160/12 Rady Miejskiej w Sępólnie Krajeńskim z dnia 30 sierpnia 2012 r.

## 1.4 Uwarunkowania środowiskowe

Według podziału Polski na jednostki fizycznogeograficzne Sępólno Krajeńskie położone jest w obrębie mezoregionu Pojezierza Krajeńskiego. Rzeźba terenu ma charakter młodo glacialny, została ukształtowana w czasie ostatniego zlodowacenia. Miasto charakteryzuje się zróżnicowaną rzeźbą terenu, którą tworzą różna formy akumulacyjnej oraz erozyjnej działalności glacialnej i fluwioglacialnej. Na obszarze występuje najwięcej form płaskich i faliste równiny morenowe oraz sandrowe. Główną formą erozyjną jest dolina rzeki Sępolenki. Biegnie ona równoleżnikowo w środkowej części gminy. Poniżej Sępólna – na wschód od miasta – charakteryzuje się ona dosyć stromymi zboczami. Spośród form morfologicznych na uwagę zasługują ozy oraz kemy, które występują na pograniczu z innymi gminami.

Jeziro Sępoleńskie jest jeziorem przepływowym. Wypływa z niego rzeka Sępolenka, która jest dopływem Brdy. Wschodni brzeg jeziora jest granicą obszaru miasta. Wzdłuż wschodniego brzegu przebiegają ulice: Chojnicka, część T. Kościuszki, Plac Wolności (Stary Rynek), które stanowią ciąg drogi nr 25 oraz inne ulice: Promenada, Leśna, Radosna, Jeziorna i na Skarpie. Nad Jeziorem Sępoleńskim położone są trzy wsie: Piaseczno, Dziechowo oraz Wiśniewka.

Krajeński Park Krajobrazowy zajmuje północno-zachodnią część województwa kujawsko-pomorskiego, położony jest w centralnej części Pojezierza Krajeńskiego. Jest on największym parkiem w województwie i zajmuje 73 850 ha. Rozprzestrzenia się na terenie trzech powiatów: sępoleńskiego, nakielskiego oraz tucholskiego. Obszar, który objęty został ochroną w randze parku krajobrazowego znajduje swoje uzasadnienie w jego walorach krajobrazowych przejawiających się w rzeźbie terenu, wodach powierzchniowych i szacie leśnej. Sieć rzeczna parku jest bardzo bogata, aż dwanaście rzek ma swój początek na terenie Parku ze źródeł z krystalicznie czystą wodą. Wody powierzchniowe należą do dorzecza Wisły lub Odry. Obszary leśne są bogate w drzewostany liściaste. W 66% Park, to grunty uprawiane rolniczo. Największe połacie leśne znajdują się w zachodniej części i ciągną się wzdłuż zachodniej jego granicy.

W czystych jeziorach kryją się raki oraz pospolite gatunki ryb krajowych. Lasy zamieszkują padalce i żmije zygzakowate. Ptaki są najsilniejszą grupą fauny kręgowców. Na terenie Parku masowo występuje żuraw. Szata roślinna Krajeńskiego Parku Krajobrazowego jest bardzo zróżnicowana. Najlepiej w stanie naturalnym zachowały się zbiorowiska wodne i bagienne oraz torfowiska. Uwagę przykuwają chronione rośliny wodne takie jak grąźel żółty i

grzybień biały. Torfowiska są miejsce występowania chronionych roszcików, widłaków. Na terenie Parku stwierdza się wiele gatunków chronionych związanych z lasami liściastymi. Na terenie gminy istnieją rezerваты: Rezerwat Przyrody Buczyzna, Rezerwat Przyrody Dęby Krajeńskie, Rezerwat Przyrody Gaj Krajeński, Rezerwat Przyrody Lutowo.

## **1.5 Współpraca z organizacjami pozarządowymi i instytucjami otoczenia biznesu**

Gmina Sępólno Krajeńskie podejmuje działania nakierowane na rozwój przedsiębiorczości, ułatwianie działalności przedsiębiorcom oraz współpracę z Instytucjami Otoczenia Biznesu.

Do najważniejszych inicjatyw można zaliczyć:

→ Pomorska Specjalna Strefa Ekonomiczna działa na terenie województwa kujawsko-pomorskiego i we wschodniej części województwa pomorskiego.

Jest częścią Polskiej Strefy Inwestycji. Jej zadaniem jest wsparcie przedsiębiorczości, poprzez tworzenie atrakcyjnych warunków do rozwoju małych, średnich i dużych firm.

Dołączenie do PSSE daje możliwość do skorzystania z pomocy publicznej w formie zwolnienia z podatku dochodowego PIT lub CIT oraz kompleksowej obsługi inwestycyjnej.

Zwolnienie podatkowe można uzyskać z tytułu poniesienie nakładów na:

- Utworzenie nowego przedsiębiorstwa,
- Zwiększenie zdolności produkcyjnej,
- Wprowadzenie nowych produktów/zmianę procesu produkcyjnego,
- Dwuletnie koszty pracy pracowników zatrudnionych w ramach nowej inwestycji.

Decyzja o wsparciu wydawana jest na 2 lub 15 lat. Jest to czas, w którym inwestor może korzystać ze zwolnienia z podatku dochodowego w należnej mu wysokości.

Więcej na stronie: <https://www.gmina-sepolno.pl/index.php/pomorska-specjalna-strefa-ekonomiczna>.

Gmina Sępólno Krajeńskie w 2005 roku utworzyła Punkt Obsługi Inwestora. Punkt współpracuje z Centrum Obsługi Inwestora w Toruniu oraz Polską Agencją Inwestycji i Handlu (PAIH) w Warszawie. Zakres współpracy od 2010 roku został rozszerzony o współpracę z Pomorską Specjalną Strefą Ekonomiczną. Obecnie tereny inwestycyjne w Gminie Sępólno Krajeńskie objęte są patronatem Pomorskiej Specjalnej Strefy Ekonomicznej.



Od 2019 roku Pani Anna Sotkiewicz-Tumanik - kierownik Referatu Inwestycji i Rozwoju Gospodarczego jest członkiem Rady Rozwoju Gospodarczego Pomorskiej Specjalnej Strefy Ekonomicznej. Zadania należące do Rady Rozwoju Gospodarczego PSSE:

- Rada pełni funkcję opiniodawczo-doradcze dla Zarządzającego.
- Rada przedstawia opinie i wnioski w sprawach dotyczących prowadzenia działalności gospodarczej na terenie obszaru oraz proponuje kierunki działań na rzecz poprawy otoczenia przedsiębiorstw i rozwoju społeczno-gospodarczego obszaru.

→ Rada Miejska w dniu 28 sierpnia 2014 r. podjęła uchwałę nr XLVIII/374/14 w sprawie ustanowienia nagrody pod nazwą *Przedsiębiorca Roku w Gminie Sępólno Krajeńskie*. Celem ustanowienie Nagrody Przedsiębiorca Roku w Gminie Sępólno Krajeńskie jest prezentacja pozytywnego wizerunku wraz potencjału gospodarczego gminy. Nagroda ma charakter honorowy, jest przyznawana przedsiębiorcom, którzy wnieśli trwały wkład w rozwój społeczny i gospodarczy Gminy Sępólno Krajeńskie. Nagroda jest przyznawana przedsiębiorcom prowadzącym działalność gospodarczą na terenie Gminy Sępólno Krajeńskie, którzy spełnili w roku poprzedzającym jej przyznanie co najmniej jeden z warunków:

1. podejmowali działania wspierające rozwój lokalnej społeczności Gminy Sępólno Krajeńskie,
2. wykreowali w kraju lub na arenie międzynarodowej pozytywny wizerunek Gminy Sępólno Krajeńskie,
3. realizowali znaczące projekty inwestycyjne na terenie Gminy Sępólno Krajeńskie,
4. stworzyli na terenie Gminy Sępólno Krajeńskie nowe miejsca pracy,
5. wdrożyli w swoich firmach nowoczesne technologie.

Tabela 6. Zestawienie przedsiębiorstw nagrodzonych

Lp.	Rok	Nazwa firmy
1.	2013	DUKO Sp. z o. o.
2.	2014	HESZ
3.	2015	Wyroby Betonowe Ryszard Szczepański
4.	2016	Firma Usługowo-Handlowa „DANIEL”

5.	2017	Firma Produkcyjno-Handlowo Usługowa KAAD Kamila Adamczak
6.	2018	EUROTECHNIK Jolanta Valinska-Fritz
7.	2019	Centrum Motoryzacji Seydak

→ Gmina Sępólno Krajeńskie wspólnie z przedsiębiorcami zrealizowała zadania inwestycyjne polegające na budowie nawierzchni ulic. Dzięki współpracy udało się wyremontować: ul. Składową, ul. Tartaczną, ulicę (dz. nr 38, obr. 0002 Sępólno Kraj.) prowadzącą do zakładu stolarskiego oraz hurtowni budowlanej, a także drogę w miejscowości Wilkowo, gm. Sępólno Krajeńskie.

→ Nagroda Starosty Sępoleńskiego *Złoty Klucz Przedsiębiorczości* została ustanowiona Uchwałą Zarządu Powiatu w Sępólnie Krajeńskim Nr 113/287/2014 dnia 9 września 2014 roku. Celem Nagrody jest prezentacja pozytywnego wizerunku oraz potencjału gospodarczego powiatu sępoleńskiego, promowanie aktywności przedsiębiorców na rynku gospodarczym, postaw proinwestycyjnych i innowacyjnych, a także upowszechnianie pozytywnych wzorców, budowanie prestiżu i wiarygodności lokalnej gospodarki oraz promocja usług rynku pracy.

Nagroda ma charakter honorowy i jest przyznawana przedsiębiorcom działającym na terenie powiatu sępoleńskiego za wybitne osiągnięcia na polu działalności gospodarczej. Ma wyłonić te firmy, które wyróżniają się jakością usług i produktów oraz nowoczesnymi rozwiązaniami. Nagroda stanowi formę promowania przedsiębiorców działających na terenie powiatu sępoleńskiego, którzy przyczyniają się do rozwoju regionu. W roku 2015 Nagroda została przyznana po raz pierwszy.

→ Współpraca z Toruńską Agencją Rozwoju Regionalnego oraz gminą Nakło nad Notecią polegała na promocji terenów inwestycyjnych. W ramach zadania przeprowadzono m.in.: spotkanie z przedsiębiorcami, utworzona została strona internetowa – <http://ssag.pl/>.

→ Kolejnym działaniem jest udział w Powiatowych Targach Pracy i Edukacji. W targach uczestniczyli: przedsiębiorcy, szkoły ponadpodstawowe i zawodowe, osoby poszukujące pracy. Targi umożliwiają przedsiębiorcom znalezienie wykwalifikowanych pracowników. Przedsiębiorcy biorący udział, mogą reklamować swoją działalność. Uczestnictwo jest również skierowane do osób stojących przed wyborem szkoły ponadpodstawowej.

→ Mobilny Punkt Informacyjny w Sępólnie Krajeńskim. W Inkubatorze Przedsiębiorczości odbywają się spotkania ze Specjalistami Głównego Punktu Informacyjnego Funduszy Europejskich w Bydgoszczy. Podczas konsultacji poruszane są kwestie związane ze wsparciem, które można uzyskać z Funduszy Europejskich, na przykład na rozpoczęcie działalności gospodarczej oraz jej szeroko rozumiany rozwój. Osoby uczestniczące w spotkaniu miały możliwość uzyskać informację na temat:

- założenia własnej działalności gospodarczej,
- rozwoju przedsiębiorstwa - MŚP - wsparcie z programu regionalnego WK-P,
- rozwój przedsiębiorstwa - dużego - wsparcie z krajowych programów operacyjnych,
- bezpłatnych szkoleń,
- dofinansowania projektów przez społeczności lokalne,
- nowego systemu wsparcia na szkolenia dla przedsiębiorców i ich pracowników.

→ Konferencja: *Wsparcie przedsiębiorców - Strefa Dobrych Praktyk*, rok 2019. W konferencji wzięli udział przedstawiciele małych i średnich przedsiębiorstw, wspierające instytucje oraz samorządowcy. Podczas spotkania zostały zaprezentowane możliwości wsparcia finansowego, z których mogą korzystać przedsiębiorcy działający na rynku przemysłowym lub osoby, które zamierzają założyć własną działalność gospodarczą.

Konferencja: *Gmina Sępólno Krajeńskie - Przyjazna Inwestorom*, rok 2019. Przedsiębiorcy, Przedstawiciele Pomorskiej Strefy Ekonomicznej, Bydgoskiej Agencji Rozwoju Regionalnego, Lokalnej Grupy Działania Nasza Krajna oraz innych organizacji wspierających biznes, wzięli udział w konferencji promującej tereny inwestycyjne i przedsiębiorczość na terenie gminy Sępólno Krajeńskie. Wydarzenie zostały zorganizowane w Pałacu Komierowo. Podczas konferencji przedstawiono różne formy wsparcia dla przedsiębiorców, którzy rozpoczynają lub rozwijają działalność gospodarczą, cały czas mogą liczyć na pomoc finansową lub na ulgi w podatkach, wynikające z najnowszych przepisów dotyczących działalności stref ekonomicznych.

Konferencja podsumowująca projekt: *Inkubator Przedsiębiorczości w Sępólnie Krajeńskim szansą na zwiększenie atrakcyjności inwestycyjnej regionu oraz Kompleksowe uzbrojenie terenu projektowanego Parku Przemysłowego w Sępólnie Krajeńskim - etap I*, rok 2015. Wśród zaproszonych gości udział w konferencji wzięli: przedstawiciele władz samorządu powiatu, władze ościennych gmin, przedstawiciele samorządu gminnego, przedstawiciele jednostek, przedsiębiorcy, młodzież szkolna, mieszkańcy.

Całkowity koszt inwestycji pn. *Inkubator przedsiębiorczości w Sępólnie Krajeńskim szansą na zwiększenie atrakcyjności inwestycyjnej regionu* opiewa na kwotę 2 578 744,40 zł., z czego 70% kosztów stanowi dofinansowane z Regionalnego Programu Operacyjnego Województwa Kujawsko-Pomorskiego. Natomiast koszt inwestycji pn. *Kompleksowe uzbrojenie terenu projektowanego Parku Przemysłowego w Sępólnie Krajeńskim – etap I* opiewa na kwotę 3 690 683,48 zł., z czego 85% kosztów stanowi dofinansowane z Regionalnego Programu Operacyjnego Województwa Kujawsko-Pomorskiego.

→ Powiatowa Rada Rynku Pracy w Sępólnie Krajeńskim jest organem opiniodawczo-doradczym Starosty Sępoleńskiego w sprawach polityki rynku pracy.

Do zakresu działania Rady należy w szczególności:

- 1) inspirowanie przedsięwzięć zmierzających do pełnego i produktywnego zatrudnienia w powiecie,
- 2) ocena racjonalności gospodarki środkami Funduszu Pracy,
- 3) opiniowanie regionalnego planu działań oraz okresowych sprawozdań z jego realizacji,
- 4) wydawanie opinii w sprawach dotyczących kierunków kształcenia, szkolenia zawodowego oraz zatrudnienia w powiecie;
- 5) delegowanie przedstawicieli do komisji konkursowej dokonującej wyboru kandydata na stanowisko dyrektora powiatowego urzędu pracy;
- 6) opiniowanie wniosków o odwołanie dyrektora powiatowego urzędu pracy;
- 7) współpraca z powiatowymi komisjami dialogu społecznego, w szczególności w zakresie inicjowania programów i partnerstwa na rzecz wzrostu zatrudnienia i rozwoju rynku pracy; poza tym Rada opiniuje także:
  - 8) celowość realizacji programów specjalnych, biorąc pod uwagę w szczególności:
    - a) liczbę osób objętych programem i kryteria doboru tych osób,
    - b) zakładane rezultaty programu specjalnego, w tym przewidywaną efektywność kosztową i zatrudnieniową,
    - c) koszty realizacji programu specjalnego, w tym poszczególnych przedsięwzięć;
  - 9) proponowane przez starostę zmiany realizacji programów specjalnych;
  - 10) celowość realizacji Programu Aktywizacja i Integracja, o którym mowa w art. 62a ustawy o promocji zatrudnienia i instytucjach rynku pracy, biorąc pod uwagę w szczególności:
    - a) kryteria doboru bezrobotnych,
    - b) zakładane efekty realizacji Programu Aktywizacja i Integracja.

W jej skład wchodzi 10 osób: 2 przedstawicieli organizacji związkowych, 3 przedstawicieli organizacji pracodawców, 1 przedstawiciel społeczno-zawodowej organizacji rolników, 3

przedstawicieli jednostek samorządu terytorialnego oraz 1 przedstawiciel organizacji pozarządowej, zajmującej się problematyką rynku pracy. Członkiem Rady jest m.in. Burmistrz Sępólno Krajeńskiego

→ Inkubator Przedsiębiorczości

Na terenie Gminy Sępólno Krajeńskie funkcjonuje Inkubator Przedsiębiorczości, z którego na preferencyjnych warunkach korzystają przedsiębiorcy z terenu Gminy Sępólno Krajeńskie.

W budynku o powierzchni blisko 900 m<sup>2</sup> znajduje się 15 pomieszczeń biurowych, sala konferencyjna, hala usługowo-produkcyjna oraz aneksy kuchenne.

→ Na obszarze gminy funkcjonują również:

- Cech Rzemiosł Różnych, ul. Studzienna 7, 89-400 Sępólno Krajeńskie (organizacja pracodawców),
- Lokalna Grupa Działania Nasza Krajna, ul. Jeziorna, 89-400 Sępólno Krajeńskie, członkiem stowarzyszenia jest m.in. Gmina Sępólno Krajeńskie
- Kujawsko-Pomorski Ośrodek Doradztwa Rolniczego, ul. Przemysłowa 2, 89-400 Sępólno Krajeńskie.

## **1.6 Unikatowe walory**

Gmina Sępólno Krajeńskie jest położona wśród lasów i jezior. Największą atrakcją dla miasta jest Jezioro Sępoleńskie, które jest zlokalizowane prawie w całości na terenie centrum miasta. Gmina charakteryzuje się możliwościami w uprawianiu turystyki takiej jak: wędrowki piesze, rowerowej, wędkarskiej, związanej z grzybobraniami, sportami wodnymi oraz z edukacją ekologiczną. Wysoka jakość środowiska przyrodniczego jest niejednorodnie wskazywana jak największy czynnik atrakcyjności turystycznej na terenie miasta oraz gminy. Obszar chroniony jest kreowany przez: Krajeński Park Krajobrazowy, który znajduje się na terenie całej gminy, cztery rezerwaty przyrody, zespół przyrodniczo-krajobrazowy, użytki ekologiczne, a także pomniki przyrody.

Krajeński Park Krajobrazowy na terenie województwa kujawsko-pomorskiego jest największy, a w Polsce jest zaliczany największych pod względem wielkości powierzchni. Park jest usytuowany na terenie powiatów: sępoleńskiego, tucholskiego oraz nakielskiego, a także gmin: Sępólno Krajeńskie, Więcbork, Kamień Krajeński, Sośno, Mrocza i Kęsowo. Powierzchnia zajmowana przez Park wynosi: 74 985,60 ha.

Teren Parku w swoich granicach posiada około stu jezior, które korzystanie wpływają na walory przyrodnicze oraz turystyczne. Jezioro Sępoleńskie oraz Lutowskie, które zlokalizowane są na terenie gminy Sępólno Krajeńskie, znajdują się w czołówce największych

jezior Parku. Jeziora o mniejszej powierzchni istnieją w zagłębieniach po topnieniu lodu lodowcowego. Bagna i obszary okresowo podmokłe to tereny zarośniętych lub porastających jezior. Na terenie bagien często można spotkać wiele chronionych gatunków roślin. Torfowisko, które znajduje się w Krajeńskim Parku Krajobrazowym, położone na granicy gminy Sępólno Krajeński oraz Więcbork, powstało na dawnym jeziorze, które porasta niepowtarzalna roślinność. Wielkość Zespołu Przyrodniczo – Krajobrazowego Torfowisko Messy to 634 ha.

Roślinność na terenie Parku jest bardzo bogata. Szczególną uwagę należy skupić na roślinach wodnych: grążel żółty i grzybień biały, charakteryzujące się zielonymi liśćmi oraz pięknymi kolorami kwiatów. Torfowiska są bogate w różnorakie gatunki turzyc, kosaniec żółty, jaskier płomieńczyk czy fiołek błotny oraz znajdujące się pod ścisłą ochroną: rosiczka, widłaki, żurawina błotna i reliktowa bażyna czarna. Łąki znajdujące się na terenie Parku porastane są przez: tymotki łąkowe, bodziszki łąkowe, maki, kąkole, chabry. Drzewostany liściaste są najczęściej spotykane w Krajeńskim Parku Krajobrazowym. Natomiast aż 66% powierzchni Parku stanowią grunty rolne. Różnorodność lasów jest bardzo urozmaicona. Teren Parku porośnięty jest głównie przez lasy liściaste. We fragmencie północno-zachodnim Parku spotykane są czyste buczyny i dąbrowy, podlegające pod ścisłą ochronę. Jeziora występujące w Parku charakteryzują się czystą wodą, o czym może świadczyć występowanie raków. Spacerując na obszarze parku można spotkać płazy. Najliczniejsza grupa zwierząt z obszaru Parku to ptaki – łyski, perkozy, łabędzie oraz żurawie, które są symbolem Krajeńskiego Parku Krajobrazowego. Ptaki zasiedlające gospodarstwa domowe i ogrody to bocian, wróbel, jaskółka. Ptaki drapieżne na terenie Parku to: jastrząb, bielik. Wśród fauny można też spotkać jelenie, daniela, sarny, dziki, lisy, borsuki, zające.

Jeziora w Polsce charakteryzują się czystością wód, ukształtowaniem linii brzegowej i ciekawymi krajobrazami dookoła. Na terenie gminy Sępólno Krajeńskie znajduje się 17 jezior. Trzy z nich są najbardziej znane oraz najczęściej z nich korzysta ludność: Jezioro Sępoleńskie, Jezioro Lutowskie oraz Jezioro Juchacz.

Tabela 7. Podstawowe dane o jeziorach na terenie gminy

Nazwa	Powierzchnia (ha)	Nazwa	Powierzchnia (ha)
Sępoleńskie	157,5	Średnie lub Łapionek	5,8
Lutowskie	101,0	Głębozeczek	4,7
Juchacz	68,5	Niechorek	4,1
Niechorz	44,0	Swadowo	2,7

Mielec	18,5	Diabli Kąt	2,6
Kuchenne lub Trzczańskie	8,0	bez nazwy	2,0
Duży Smolanek	7,6	bez nazwy	1,3
Borówno	7,5	Miska	1,2
Pierścionek	6,2		

Źródło: *Strategia rozwoju gminy Sępólno Krajeńskie*

Jeziro Sępoleńskie położone jest w centrum miasta Sępólno Krajeńskie. Powierzchnia zwierciadła wody wynosi 157,5 ha. Zwierciadło wody usytuowane jest na wysokości wynoszącej 112,8 m. n. p. m. Głębokość jeziora w najgłębszym miejscu wynosi około 11 m, natomiast średnia głębokość to 4,8m. W brzegach jeziora stworzone są plaże, które nie są strzeżone. Główne kąpielisko, przystosowane dla ludności znajduje się w Sępólnie Krajeńskim – Plaża Miejska. Jezioro Lutowskie jest drugim, co do wielkości jeziorem występującym na terenie gminy Sępólno Krajeńskie. Położone jest w zachodniej części gminy. Obszar, jaki jest zajmowany przez jezioro to 101,0 ha. Głębokość jeziora wynosi średnio około 8m. Linia brzegowa jeziora składa się z wielu zatoczek, kanałów, które łączne się z małymi jeziorami: Mielce, Smolanek, Mały Smolanek. Wzdłuż brzegu stworzone są dzikie plaże, z których chętnie korzystają mieszkańcy oraz turyści. Trzecie co do wielkości jezioro znajdujące się na terenie gminy to jezioro Juchacz. Zlokalizowane jest ono również na zachód od stolicy gminy. Wielkość jeziora wynosi około 68,5 ha. Jezioro nie jest zbyt głębokie. Jego minimalna głębokość to 1,4 m, natomiast maksymalna wynosi 2,6m.

Ryc. 4. Mapa z największymi jeziorami występującym na terenie gminy Sępólno Krajeńskie



Źródło: [http://www.pzw121sepolno.pl/wykaz\\_wod.html](http://www.pzw121sepolno.pl/wykaz_wod.html)

Ponadto na terenie Gminy Sępólno Krajeńskie przepływa graniczna rzeka o nazwie Kamionka, stanowiąca dopływ zlewni Brdy.

Baza noclegowa na terenie gminy Sępólno Krajeńskie jest zróżnicowana. Jednakże występuje najwięcej agroturystyk, w większości prowadzonych przez właścicieli gospodarstw rolnych. Wśród obiektów świadczących usługi noclegowo można również znaleźć kwatery przy obiekcie sportowym oraz obiekty świadczące usługi na wysokim poziomie ze strefą wellness.

- Centrum Sportu i Rekreacji, ul. Chojnicka 19, 89-400 Sępólno Krajeńskie,  
[www.csir-sepolno.pl](http://www.csir-sepolno.pl),
- Restauracja Słoneczna Elżbieta i Andrzej Piekut, ul. Baczyńskiego 4, 89-400 Sępólno Krajeńskie,  
[www.sloneczna-restauracja.pl](http://www.sloneczna-restauracja.pl),
- Polonia Hostel i Restauracja, Plac Wolności 22-23, 89-400 Sępólno Krajeńskie,  
[www.poloniahotel.pl](http://www.poloniahotel.pl),
- Pałac Komierowo, Komierowo 1, 89-400 Sępólno Krajeńskie,  
[www.palackomierowo.pl](http://www.palackomierowo.pl),
- „Uroczysko Lutówko”, Lutówko 2, 89-407 Lutówko,  
[www.uroczyskolutowko.pl](http://www.uroczyskolutowko.pl),
- Dolina Spokoju – Agnieszka i Jerzy Podgórcy, Teklanowo 25, 89-400 Sępólno Krajeńskie,
- „Osada Borówno”, Piaseczno 47, 89-400 Sępólno Krajeńskie,  
[www.osada-borowno.pl](http://www.osada-borowno.pl), [www.facebook.com/osadaborowno](https://www.facebook.com/osadaborowno),
- „Farma Bartolini” Gospodarstwo Agroturystyczne Bartosz Nowak, Piaseczno 55, 89-400 Sępólno Krajeńskie,  
20 miejsc noclegowych, gospodarstwo znajduje się w pobliżu jeziora Piaszczynek  
[www.farmabartolini.pl](http://www.farmabartolini.pl),
- „Krajenka” Justyna Piszczek, Radońsk 23, 89-400 Sępólno Krajeńskie
- Krajeńska Przystań Karolina i Michał Siuda, Zboże 35, 89-400 Sępólno Krajeńskie,  
[www.krajenskaprzystan.pl](http://www.krajenskaprzystan.pl),
- Jacek, Barbara Czarnotta, Iłowo 43a, 89-400 Sępólno Krajeńskie  
miejsca noclegowe, położony w lesie, w pobliżu jeziora Juchacz (1,5km), możliwość jazdy konnej, staw rybny, grill,
- „Krajeńska Przystań” Michał Siuda, Zboże 35, 89-400 Sępólno Krajeńskie  
12 miejsc noclegowych, kuchnia do dyspozycji,



- pole namiotowe: *Krajna* (przy zejściu na starą plażę, od os. Leśnego), ul. Chojnicka, 89-400 Sępólno Krajeńskie,
- schroniska i internaty: *Szkolne Schronisko Młodzieżowe*, ul. Hallera 29, 89-400 Sępólno Krajeńskie,

W gminie Sępólno Krajeńskie istnieje kilka restauracji, barów, pizzerii. Restauracje znajdujące się na obszarze przedmiotowej gminy są prowadzone przez prywatne osoby:

- Restauracja Słoneczna Elżbieta i Andrzej Piekut, ul. Baczyńskiego 4, 89-400 Sępólno Krajeńskie,  
www.sloneczna-restauracja.pl,
- Polonia Hostel i Restauracja, Plac Wolności 22-23, 89-400 Sępólno Krajeńskie,  
www.poloniahotel.pl,
- PUB MIŚ, ul. Kościuszki 2c, 89-400 Sępólno Krajeńskie,
- „Zajazd Grand”, Piaseczno 43a, 89-400 Sępólno Krajeńskie,
- Bar Mleczny „Stokrotka”, ul. Średnia 12, 89-400 Sępólno Krajeńskie,
- Bar „Zacisze”, ul. Słoneczna 2, 89-400 Sępólno Krajeńskie,
- Bar „Bastek”, ul. Tadeusza Kościuszki 2c, 89-400 Sępólno Krajeńskie.
- „Pasha” Kebab, Plac Wolności 16, 89-400 Sępólno Krajeńskie,
- Pizzeria „Hvarska”, ul. Tadeusza Kościuszki 22b, 89-400 Sępólno Krajeńskie,
- Pizzeria „Soprano”, ul. Młyńska 11, 89-400 Sępólno Krajeńskie,
- Pizzeria „Milano”, ul. Tadeusza Kościuszki 2a, 89-400 Sępólno Krajeńskie,
- Pizzeria–Naleśnikarnia „Fabryka Smaków”, Plac Wolności 5, 89-400 Sępólno Krajeńskie.

#### Infrastruktura towarzysząca:

- stacje benzynowe:
  - BP, ul. Chojnicka 29, 89-400 Sępólno Krajeńskie,
  - Stacja Paliw ORLEN, ul. H. Sienkiewicza 106, 89-400 Sępólno Krajeńskie,
- lecznictwo:
  - Spamed Centrum Medyczne, ul. Szkolna 4, 89-400 Sępólno Krajeńskie,
  - Doktor NZOZ, ul. Gen. J. Hallera 8, 89-400 Sępólno Krajeńskie,
  - Zespół Diagnostyczno-Lecznicy BONUS-PLUS Sp. z o. o., ul. Wojska Polskiego 10, 89-400 Sępólno Krajeńskie;
- apteki:
  - Rodzinna Apteka, ul. Szkolna 4, 89-400 Sępólno Krajeńskie,

- Apteka Wracam do zdrowia, ul. T. Kościuszki 22 oraz Plac Wolności 3, 89-400 Sępólno Krajeńskie,
- DOZ Apteka dbam o zdrowie, ul. Gen. J. Hallera 8, 89-400 Sępólno Krajeńskie,
- Apteka Pharma-Land, ul. Gen. J. Hallera 7, 89-400 Sępólno Krajeńskie,
- Apteka Źródło Zdrowia, ul. T. Kościuszki 24, 89-400 Sępólno Krajeńskie;
- biblioteki:
  - Biblioteka Publiczna im. J. Iwaskiewicza, ul. Wojska Polskiego 22, 89-400 Sępólno Krajeńskie;
- policja:
  - Komenda Powiatowa Policji, ul. T. Kościuszki 8, 89-400 Sępólno Krajeńskie;
- straż pożarna:
  - Komenda Powiatowa Państwowej Straży Pożarnej, ul. H. Sienkiewicza 54, 89-400 Sępólno Krajeńskie;
- Centrum Aktywności Społecznej, ul. Jeziorna 6, 89-400 Sępólno Krajeńskie,
- Punkt Informacji Turystycznej, ul. Jeziorna 6, 89-400 Sępólno Krajeńskie,
- Centrum Kultury i Sztuki w Sępólnie Krajeńskim, ul. T. Kościuszki 4, 89-400 Sępólno Krajeńskie.

## Rozdział 2.

### Wskaźniki charakteryzujące sytuację gospodarczą w gminie

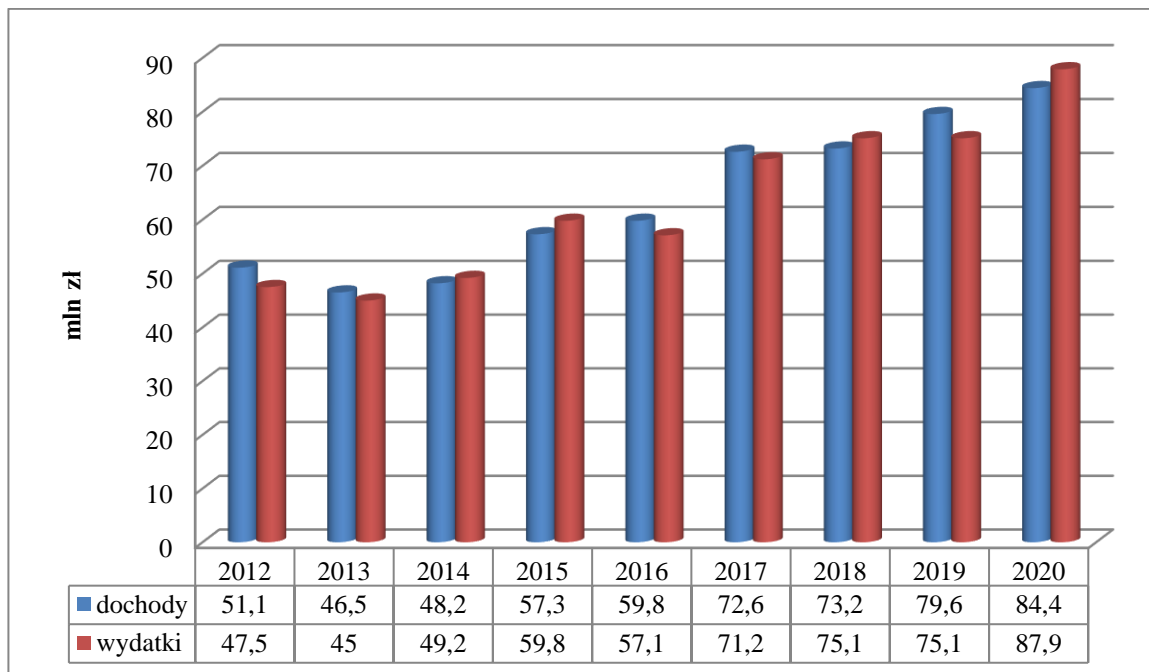
#### 2.1 Gmina na tle województwa

Sytuacja finansowa jednostki samorządu terytorialnego to ważna determinanta kierunków i możliwości jej rozwoju. Dochody Gminy Sępólno Krajeńskie w 2020 r. wyniosły 84 399 010,14 zł i były znacząco wyższe od dochodów w roku poprzedzającym. Ich struktura za 2002 r. przedstawiała się następująco:

- Dochody własne – 37%
- Dotacje – 35%
- Subwencje – 34 %
- Dofinansowanie UE – 3%

W 2019 r. najistotniejszym dochodem własnym gminy był podatek od osób fizycznych, prawnych i innych jednostek. Wpływy te oszacowano na 22,2 mln zł, co stanowiło 27,9 % dochodów. W ramach Działu 758 (Różne rozliczenia) do budżetu wpłynęło 19,2 mln zł (24,1%), a w Dziale 600 (Transport i łączność) – 5,6 mln zł (5,8%).

Wykres 7. Dochody i wydatki gminy w latach 2012-2019 w mln zł



Źródło: Dane Urzędu Gminy.

Wysokość wydatków w 2020 r. przewyższyła dochody i wyniosła 87 956 330,96 zł (86 % stanowiły wydatki bieżące, a 14% wydatki inwestycyjne).

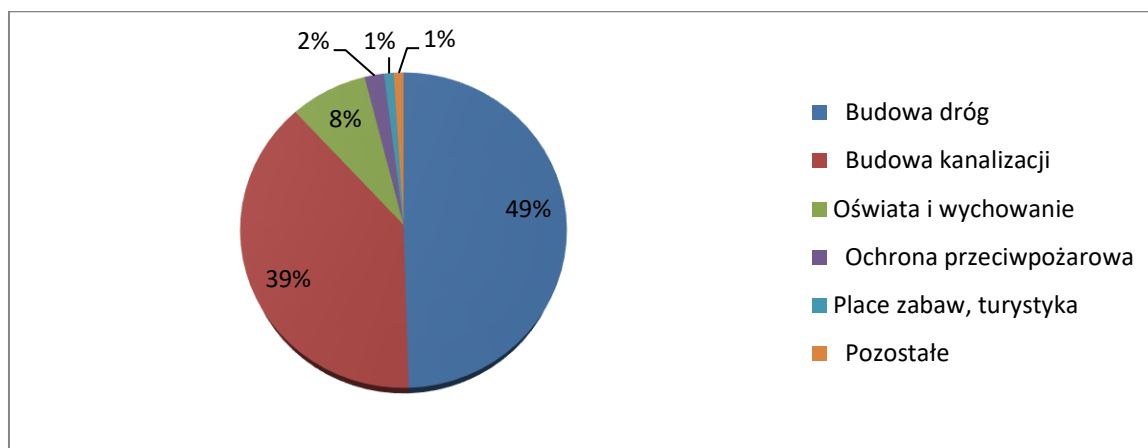
Struktura wydatków bieżący, które stanowią największy udział była następująca:

- Pomoc społeczna, rodzinna i ochrona zdrowia – 35 786 603,32 zł
- Oświata i wychowanie – 20 046 948,48 zł
- Gospodarka komunalna i rolnictwo – 14 019 541,54 zł
- Kultura i ochrona dziedzictwa narodowego – 2 626 202, 52 zł
- Kultura fizyczna i sport – 3 477 998,40 zł

Wydatki majątkowe obejmowały:

- Budowę dróg
- Budowę kanalizacji
- Oświatę i wychowanie
- Ochronę przeciwpożarową
- Place zabaw, turystykę
- Pozostałe

Wykres 8. Struktura wydatków majątkowych w 2020 r.



Źródło: Raport o stanie Gminy Sępólno Krajeńskie za 2020 r.

Należy podkreślić, że władze Gminy starają się prowadzić zrównoważoną politykę budżetową. Lata, w których pojawia się deficyt budżetowy jak rok 2014, 2015, 2018, czy 2020 poprzedzone są okresami, w których generowana jest nadwyżka budżetowa.

Gmina Sępólno Krajeńskie dysponuje mniejszymi o ok. 11,0 % dochodami na 1 mieszkańca w porównaniu do średniej w gminach leżących w województwie kujawsko-pomorskim. Jeszcze niższe wskaźniki dotyczą dochodów własnych gminy na mieszkańca dlatego, że stanowią one 85,6% średniej w województwie, co będzie miało konsekwencje dla przyszłej polityki fiskalnej gminy.

Inaczej sytuacja wygląda, gdy porównamy te dochody z dochodami gmin o podobnej charakterystyce. Okazuje się bowiem, że Gmina Sępólno Krajeńskie osiąga dochody własne w przeliczeniu na 1 mieszkańca, wyższe od średniej dla grupy podobnych gmin, wskaźnik ten wynosi 128,3%. Analogicznie wnioski możemy wyciągnąć pod kątem wydatków gminy na 1 mieszkańca.

Wydatki gminy w przeliczeniu na 1 mieszkańca są niższe zarówno jeśli chodzi o średnie wydatki w województwie, jak i średnie wydatki w grupie gmin o podobnej charakterystyce.

W roku 2018 wydatki gminy na mieszkańca wyniosły 4 726,11 zł, a dochody własne i pochodzące z transferów w budżetu państwa 4 606,06 zł, co oznacza, że budżet gminy nie był zrównoważony. W omawianym okresie zobowiązania gminy w przeliczeniu na jednego mieszkańca wynosiły 449,67 zł i były zdecydowanie niższe niż w grupie podobnych gmin, jednocześnie stanowiły ponad 340% średniego zadłużenia gmin w przeliczeniu na 1 mieszkańca w województwie.

Tabela. 8. Podstawowe wskaźniki finansowe gminy na tle województwa i grupy podobnych gmin (2018)

2018	W złotych	Jako % średniej w grupie podobnych gmin	Jako % średniej w województwie
Dochody gminy na 1 mieszkańca	4606,06	93,3	89,0
Dochody własne gminy na 1 mieszkańca	2053,82	128,3	85,6
Wydatki gminy na 1 mieszkańca	4726,11	90,1	88,5
Zobowiązania gminy na 1 mieszkańca	449,67	43,9	342,5

Źródło: Obliczenia SGH na podstawie danych GUS.

## 2.2. Sektor mikro, małych i średnich przedsiębiorstw w gminie

W 2020 r. zgodnie z daną bazy REGON w gminie zarejestrowanych było 1390 podmiotów gospodarki narodowej.

Tabela 9. Liczba MŚP w gminie w 2020 r.

Liczba przedsiębiorstw	Mikroprzedsiębiorstwa (1-9 zatrudnionych)		Małe (10-49 zatrudnionych)	Średnie (50-249 zatrudnionych)
	Osoby fizyczne prowadzące działalność gospodarczą	Mikro (powyżej 1 zatrudnionego)		
1390			51	11
	1039	279		

Źródło: [https://www.polskawliczbach.pl/gmina\\_Sepolno\\_Krajenskie](https://www.polskawliczbach.pl/gmina_Sepolno_Krajenskie)

Podmioty według form prawnych

Wśród osób prawnych mających swoją siedzibę na terenie gminy najwięcej było w 2020 r. spółek handlowych – 58. Ponadto funkcjonowało 53 spółek cywilnych oraz 4 spółdzielnie.

Tabela 10. Formy prawne przedsiębiorstw w gminie

Forma prawna	Liczba
Spółdzielnie ogółem	4
Spółki handlowe ogółem	58
→ Spółki handlowe z udziałem kapitału zagranicznego	5
→ Spółki handlowe z ograniczoną odpowiedzialnością	50
→ Spółki handlowe z ograniczoną odpowiedzialnością, z udziałem kapitału zagranicznego	4
Spółki cywilne ogółem	53

Źródło: [https://www.polskawliczbach.pl/gmina\\_Sepolno\\_Krajenskie](https://www.polskawliczbach.pl/gmina_Sepolno_Krajenskie)

Spośród 1 390 przedsiębiorstw zarejestrowanych na terenie gminy w przeważającej mierze prowadziły one pozostałą działalność gospodarczą (938), 44 z nich w sektorze rolnictwa, leśnictwa i rybołówstwa, a 408 w przemyśle i budownictwie.

Wykres 9. Rodzaj prowadzonej działalności gospodarczej w gminie w 2020 r.



Źródło: [https://www.polskawliczbach.pl/gmina\\_Sepolno\\_Krajenskie](https://www.polskawliczbach.pl/gmina_Sepolno_Krajenskie)

Struktura rodzaju przeważającej działalności w gminie wśród 1039 osób fizycznych prowadzących samodzielną działalność gospodarczą zaprezentowana została w tabeli poniżej. Najwyższy odsetek osób fizycznych trudni się budownictwem (24%), handlem hurtowym i detalicznym, naprawą pojazdów samochodowych i motocykli (20%) oraz przetwórstwem przemysłowym.

Tabela 11. Osoby prowadzących samodzielną działalność gospodarczą w 2020 r.- sekcje PKD

Sekcja PKD	Liczba podmiotów	Udział procentowy
Handel hurtowy i detaliczny; naprawa pojazdów samochodowych, włączając motocykle	212	20
Budownictwo	249	24
Transport i gospodarka magazynowa	87	8
Przetwórstwo przemysłowe	114	11
Pozostała działalność	54	5
Rolnictwo, leśnictwo, łowiectwo, rybactwo	37	3,5
Działalność profesjonalna, naukowa i techniczna	65	6
Działalność w zakresie usług administrowania i działalność wspierająca	38	3,5
Działalność finansowa i ubezpieczeniowa	26	2,5
Opieka zdrowotna i pomoc społeczna	75	7
Działalność związana z zakwaterowaniem i usługami gastronomicznymi	24	2
Działalność związana z kulturą, rozrywką i rekreacją	4	<1
Informacja i komunikacja	18	2
Działalność związana z obsługą rynku nieruchomości	6	<1
Edukacja	23	2
Wytwarzanie i zaopatrywanie w energię elektryczną, gaz, parę wodną do układów klimatycznych	3	<1
Górnictwo i wydobywanie	2	<1
Dostawa wody, gospodarowanie ściekami i opadami oraz działalność związana z rekultywacją	2	<1

Źródło: [https://www.polskawliczbach.pl/gmina\\_Sepolno\\_Krajenskie](https://www.polskawliczbach.pl/gmina_Sepolno_Krajenskie)

Tabela 12. Liczba przedsiębiorstw według rodzaju rejestru (2018)

	samodzielną działalność	mikro	małe	średnie	Razem mikro, małe i średnie przedsiębiorstwa
Podatki (podatnicy)	624	264	31	8	303
ZUS (płatnicy składek)	384	240	50	10	300
REGON		1261	50	10	1321

Źródło: GUS.

Liczba podmiotów różni się w zależności od źródła informacji. Dane w bazie REGON zawierają największą liczbę podmiotów, zawiera ona jednak informacje, które mogą nie być w pełni aktualne (np. nie uwzględniają przedsiębiorstw, które zawiesiły swoją działalność). Liczba podatników różni się od liczby płatników składek, przede wszystkim w grupie

przedsiębiorców prowadzących działalność na własny rachunek – część z tych osób łączy tę działalność z pracą etatową, w związku z tym nie są płatnikami składek. Występują również różnice w liczbie przedsiębiorstw w zależności od wielkości. Klasyfikacja przedsiębiorstw w przypadku danych ZUS jest określona jest na podstawie liczby osób ubezpieczonych (tj. takich, za które przedsiębiorstwo opłaca składki na ubezpieczenia społeczne). W przypadku danych podatkowych, klasyfikacja wynika z deklaracji przedsiębiorców przekazanych do urzędów skarbowych.

### **2.3 Płatnicy składek oraz osoby ubezpieczone w gminie**

Płatnicy składek na ubezpieczenia społeczne w gminie możemy podzielić na trzy grupy:

- Płatnicy działający w sektorze przemysłu (nieco ponad 28%)
- Płatnicy działający w sektorze usług (ok. 61,5%)
- Płatnicy działający w sektorach publicznych (nieco ponad 10%).

W gminie Sępólno Krajeńskie ponad 60% płatników składek na ubezpieczenia społeczne zarejestrowanych jest w sektorze usług, w tym najwięcej w handlu detalicznym i hurtowym oraz naprawie pojazdów samochodowych (130 płatników) oraz w budownictwie (124). Niespełna 10% płatników składek w gminie trudni się przetwórstwem przemysłowym oraz transportem i gospodarką magazynową.

Wśród podmiotów publicznych płacących składki w gminie dominują te działające w sektorze opieki zdrowotnej i opieki społecznej (8,6%). Pozostali płatnicy prowadzą działalność w administracji, kulturze i edukacji.



Tabela 13. Liczba płatników składek według sekcji PKD (2018)

	Liczba płatników w gminie	% ogółu płatników składek w gminie	% płatników w danym sektorze w województwie
Przemysł (C-F)	198	28,9	0,9
Usługi (G-S)	422	61,6	0,7
Wybrane sekcje PKD (według największej liczby płatników)			
Handel hurtowy i detaliczny; naprawa pojazdów samochodowych, włączając motocykle (G)	130	19,0	0,6
Budownictwo (F)	124	18,1	1,0
Przetwórstwo przemysłowe (C)	68	9,9	0,7
Transport i gospodarka magazynowa (H)	58	8,5	0,9
Pozostała działalność usługowa (S)	40	5,8	0,8
Sekcje zdominowane przez podmioty publiczne			
Administracja (O)	5	0,7	1,3
Edukacja (P)	14	2,0	0,6
Opieka zdrowotna i pomoc społeczna (Q)	59	8,6	0,7
Kultura (R)	19	0,9	0,5

Źródło: Obliczenia SGH na podstawie danych GUS.

Wśród płatników składek, którzy opłacali składki za nie więcej niż 250 osób było łącznie 4 148 osób ubezpieczonych w ZUS, co stanowiło 42,7% osób w wieku produkcyjnym w gminie, w tym:

- W usługach ubezpieczonych było 1 869 osób, to jest 19,2% osób w wieku produkcyjnym w gminie,
- W przemyśle ubezpieczonych było 2 239 osób, to jest 23,0% osób w wieku produkcyjnym w gminie,
- W sekcjach zdominowanych przez podmioty publiczne było ubezpieczonych łącznie 1320 osób, w tym 422 osób w administracji, 407 osób w sektorze opieki zdrowotnej 382 osób w sektorze edukacji oraz 109 osób w sektorze kultury, było to łącznie 13,6% osób w wieku produkcyjnym w gminie,
- Wśród osób ubezpieczonych było 2630 kobiet i 3161 mężczyzn,
- Najwięcej ubezpieczonych było w wieku 25-34 lat – 1540 osób i 35-44 lat – 1437 osób.

Tabela 14. Liczba ubezpieczonych w zależności od płatnika składek

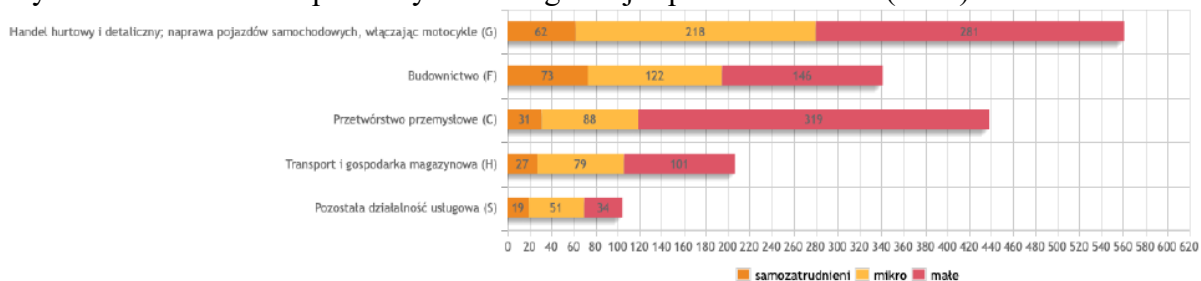
2018	Liczba osób	liczba osób na 1 płatnika składek	% zatrudnionych w grupie płatników do 249 ubezpieczonych
Samozatrudnieni nie płacący składek za inne osoby	370	1,0	8,9
Ubezpieczeni u płatników składek płacących składki za 1-9 osób	818	3,4	19,7
Ubezpieczeni u płatników składek płacących składki za 10-49 osób	1531	30,6	36,9
Ubezpieczeni u płatników składek płacących składki za 50-249 osób	1429	142,9	34,5

Źródło: Obliczenia SGH na podstawie danych GUS.

Najwięcej ubezpieczonych było w sekcjach:

- Przetwórstwo przemysłowe (C) -1 452 osób,
- Handel hurtowy i detaliczny; naprawa pojazdów samochodowych, włączając motocykle (G) -877 osób,
- Budownictwo (F) -538 osób.

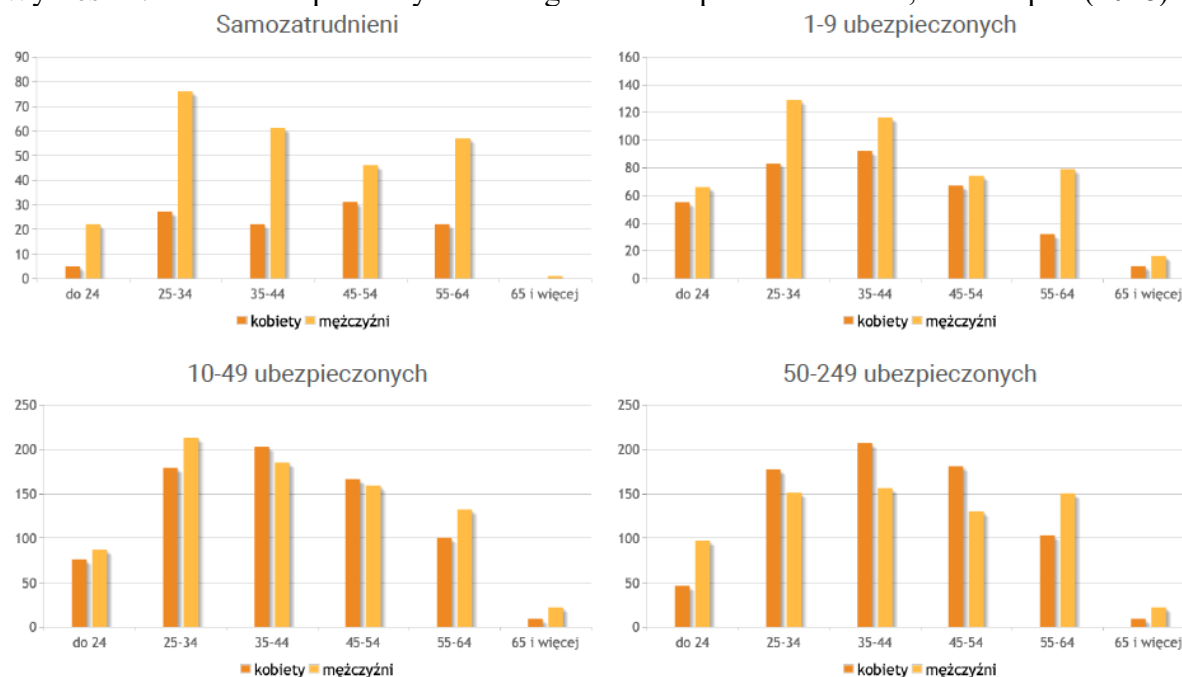
Wykres 10. Liczba ubezpieczonych według sekcji i płatnika składek (2018)



Źródło: Obliczenia SGH na podstawie danych GUS.

Wśród osób ubezpieczonych było 2 630 kobiet i 3 161 mężczyzn. Najwięcej ubezpieczonych było w wieku 25-34 lat – 1 540 osób i 35-44 lat – 1 437 osób. W gminie znacznie więcej jest samozatrudniających się mężczyzn niż kobiet. W przedsiębiorstwach zatrudniających do 10 pracowników także więcej zatrudnionych jest mężczyzn. Odwrotną sytuację mamy w przypadku średnich przedsiębiorstw, tam w grupie wiekowej 25 – 54 lata dominują kobiety.

Wykres 11. Liczba ubezpieczonych według wielkości płatnika składek, wieku i płci (2018)



Źródło: Obliczenia SGH na podstawie danych GUS.

Przeciętna podstawa wymiaru składek na ubezpieczenia społeczne w gminie w grudniu 2018 r. wynosiła 2 670 zł. Przeciętna podstawa wymiaru składek u kobiet była niższa niż u mężczyzn. Najwyższe podstawy wymiaru składek spośród głównych zidentyfikowanych sektorów według zatrudnienia w 2018 r. odnotowane zostały w sekcji Budownictwo (F) - 2 918 zł., a najniższe w pozostałej działalności usługowej - 1 910 zł. Podstawy wymiaru składek w sektorze MŚP są najwyższe wśród płatników zatrudniających 50-249 osób (dotyczy to wszystkich sekcji poza transportem i gospodarką magazynową).

Tabela 15. Średnie podstawy wymiaru składek według wielkości, płci oraz wybranych sekcji zatrudnienia w złotych (2018)

	Ogółem	Samozatr.	1-9 ubezpz.	10-49 ubezpz.	50-249 ubezpz.
Ogółem	2670	1796	2244	2588	3373
Kobiety	2614	1681	2381	2797	2986
Mężczyźni	2693	1870	2118	2408	3700
W sekcjach z największą liczbą płatników w gminie					
Handel hurtowy i detaliczny; naprawa pojazdów samochodowych, włączając motocykle (G)	2418	1863	1700	2190	2943
Budownictwo (F)	2918	1998	1995	3019	5916
Przetwórstwo przemysłowe (C)	2526	[b.d.]	1874	2258	3048
Transport i gospodarka magazynowa (H)	2337	1492	1879	2304	2293
Pozostała działalność usługowa (S)	1910	1666	1854	1499	1769

Źródło: Obliczenia SGH na podstawie danych GUS, ZUS i KAS.

Tabela 16. Średnie podstawy wymiaru składek według wielkości, płci oraz wybranych sekcji zatrudnienia w porównaniu do średniej w danym typie gminy (2018)

	Ogółem	Samozatr.	1-9 ubezp.	10-49 ubezp.	50-249 ubezp.
Ogółem	96,9	101,0	105,7	99,7	99,9
Kobiety	101,4	92,0	113,5	110,1	97,8
Mężczyźni	93,7	106,6	98,7	91,0	101,0
W sekcjach z największą liczbą płatników w gminie					
Handel hurtowy i detaliczny; naprawa pojazdów samochodowych, włączając motocykle (G)	95,8	98,5	89,3	93,7	91,0
Budownictwo (F)	102,0	118,2	99,1	123,4	145,8
Przetwórstwo przemysłowe (C)	95,6	[b.d.]	91,3	98,8	97,9
Transport i gospodarka magazynowa (H)	89,7	84,5	92,8	96,2	73,2
Pozostała działalność usługowa (S)	92,5	101,1	101,1	78,2	90,2

Źródło: Obliczenia SGH na podstawie danych GUS, ZUS i KAS.

Tabela 17. Średnie podstawy wymiaru składek według wielkości, płci oraz wybranych sekcji zatrudnienia w porównaniu do średniej w województwie kujawsko-pomorskim (2018)

	Ogółem	Samozatr.	1-9 ubezp.	10-49 ubezp.	50-249 ubezp.
Ogółem	95,2	99,9	106,3	94,3	100,0
Kobiety	99,0	95,7	115,2	104,0	95,8
Mężczyźni	93,2	102,6	98,6	86,1	102,7
W sekcjach z największą liczbą płatników w gminie					
Handel hurtowy i detaliczny; naprawa pojazdów samochodowych, włączając motocykle (G)	99,0	101,4	91,5	91,4	90,8
Budownictwo (F)	101,8	120,3	101,5	115,8	151,9
Przetwórstwo przemysłowe (C)	97,0	[b.d.]	93,4	93,2	94,3
Transport i gospodarka magazynowa (H)	94,2	82,5	90,9	95,4	72,6
Pozostała działalność usługowa (S)	78,1	94,7	104,1	66,1	65,8

Źródło: Obliczenia SGH na podstawie danych GUS, ZUS i KAS.

## 2.4 Przedsiębiorstwa płacące podatki w gminie

Informacja obejmuje przedsiębiorców i przedsiębiorstwa opłacające podatki dochodowe od osób fizycznych: według stawki podatkowej (formularz PIT 36), w tym również ci, którzy zadeklarowali opłacanie podatku liniowego (PIT 36L). Kolejną grupą są przedsiębiorcy, którzy opłacają podatki ryczałtowe (na formularzach PIT 28A i PIT28B), jak

również osoby prawne, płacące podatek dochodowy od osób prawnych CIT. Forma opłacania podatku zależy od formy prowadzonej działalności, a także wielkości przedsiębiorstwa.

W gminie według danych podatkowych funkcjonuje 303 przedsiębiorstwa, w tej grupie 31 to przedsiębiorstwa małe, a 8 przedsiębiorstwa średnie. W grupie przedsiębiorstw mikro dominuje rozliczanie w formie podatku PIT. W przypadku małych przedsiębiorstw 29,0% z nich rozlicza się w ramach podatku CIT, a 54,8% korzysta z rozliczenia się w formie podatku liniowego (PIT-36L). Przedsiębiorstwa średnie są płatnikami podatku CIT.

Tabela 18. Liczba przedsiębiorstw – podatników w 2018 r. w gminie

	samodzielna działalność	mikro	małe	średnie	Razem
PIT 36	301	126	5	1	433
PIT 36L	49	53	17	1	120
PIT 28A	272	50	0	0	322
PIT 28B	2	0	0	0	2
CIT	0	35	9	6	50
Łącznie	624	264	31	8	927

Źródło: Obliczenia SGH na podstawie danych GUS, ZUS i KAS.

## 2.5 Przychody i dochody podatników prowadzących działalność gospodarczą w gminie

Łącznie przychody przedsiębiorstw (bez osób prowadzących działalność na własny rachunek) rozliczających się w gminie w 2018 r. wynosiły 502 644 856 zł.

Tabela 19. Przychody przedsiębiorstw – podatników w 2018 r. w gminie

	samodzielna działalność	mikro	małe	średnie	Razem
PIT 36	42 460 990	53 502 180	11 408 200	231 615	107 602 985
PIT 36L	58 287 800	68 001 400	128 829 000	9 425 780	264 543 980
PIT 28A	16 035 057	7 088 993	0	0	23 124 050
PIT 28B	74 974	0	0	0	74 974
CIT	0	21 442 296	70 758 640	131 956 752	224 157 688
Łącznie	116 858 821	150 034 869	210 995 840	141 614 147	619 503 677
% dochodów przedsiębiorstw według klasy wielkości	16,5	23,1	23,2	37,2	100,0

Źródło: Obliczenia SGH na podstawie danych GUS, ZUS i KAS.

Dochody przedsiębiorstw (bez osób prowadzących działalność na własny rachunek) w gminie łącznie wyniosły 55 129 469 zł, co stanowiło 11,0% ogółu przychodów.

Tabela 20. Dochody przedsiębiorstw – podatników (przychody pomniejszone o koszty uzyskania przychodów) w 2018 r.

	samodzielna działalność	mikro	małe	średnie	Razem
PIT 36	10 471 940	5 556 880	498 200	55 281	16 582 301
PIT 36L	9 303 400	11 178 200	15 775 000	353 110	36 609 710
PIT 28A	15 062 711	6 646 431	0	0	21 709 142
CIT	0	6 396 572	3 072 618	5 597 177	15 066 367
Łącznie	34 838 051	29 778 083	19 345 818	6 005 568	89 967 520
Jako % przychodu	29,8	19,8	9,2	4,2	14,5
% dochodów przedsiębiorstw według klasy wielkości	38,7	33,1	21,5	6,7	100,0

Źródło: Obliczenia SGH na podstawie danych GUS, ZUS i KAS.

Przeciętne przychody na jednego podatnika w zależności od wielkości przedsiębiorstwa oraz sposobu rozliczania się przedstawiają kolejne tabele.

Tabela 21. Przeciętne przychody przypadające na jednego podatnika w 2018 r. w gminie

	samodzielna działalność	mikro	małe	średnie	Razem
PIT 36	141 066,41	424 620,48	2 281 640,00	231 615,00	248 505,74
PIT 36L	1 189 546,94	1 283 045,28	7 578 176,47	9 425 780,00	2 204 533,17
PIT 28A	58 952,42	141 779,86	0,00	0,00	71 813,82
PIT 28B	37 487,00	0,00	0,00	0,00	37 487,00
CIT	0,00	612 637,03	7 862 071,11	21 992 792,00	4 483 153,76
Łącznie	187 273,75	568 313,90	6 806 317,42	17 701 768,38	668 288,76

Źródło: Obliczenia SGH na podstawie danych GUS, ZUS i KAS.

Tabela 22. Przeciętne przychody przypadające na jednego podatnika w porównaniu do średniej w danym typie gminy

	samodzielna działalność	mikro	małe	średnie	Razem
PIT 36	118,3	79,6	198,0	544,8	96,3
PIT 36L	87,6	67,6	114,4	175,8	95,2
PIT 28A	98,7	62,6	0,0	0,0	79,9
PIT 28B	148,6	0,0	0,0	0,0	117,7
CIT	0,0	103,9	123,0	158,6	191,4
Łącznie	93,9	73,4	115,5	164,9	107,6

Źródło: Obliczenia SGH na podstawie danych GUS, ZUS i KAS.

Tabela 23. Przeciętne przychody przypadające na jednego podatnika w porównaniu do średniej w województwie

	samodzielna działalność	mikro	małe	średnie	Razem
PIT 36	383,4	97,1	133,6	9,8	112,5
PIT 36L	91,6	66,7	117,6	29,4	105,8
PIT 28A	101,6	68,9	0,0	0,0	81,9
PIT 28B	39,3	0,0	0,0	0,0	32,5
CIT	0,0	62,3	87,9	35,5	75,3
Łącznie	60,6	64,7	97,3	31,2	46,4

Źródło: Obliczenia SGH na podstawie danych GUS, ZUS i KAS.

## Rozdział 3.

### Analiza SWOT

<b>Mocne strony</b>	<b>Słabe strony</b>
<b>Obszar społeczny</b>	
<ul style="list-style-type: none"> <li>• spadek liczby osób korzystających z pomocy społecznej,</li> <li>• dostęp do dobrego zaplecza kulturalnego,</li> <li>• szeroka oferta kulturalna,</li> <li>• szeroki dostęp do infrastruktury oświatowej,</li> <li>• wysoki poziom edukacji w szkołach gminnych,</li> <li>• łatwy dostęp do podstawowej opieki zdrowotnej,</li> <li>• rozwinięta infrastruktura sportowa,</li> <li>• funkcjonujące świetlice wiejskie,</li> <li>• działające jednostki OSP,</li> <li>• dobrze zorganizowana pomoc społeczna,</li> <li>• działalność organizacji pozarządowych oraz grup nieformalnych, które mogą stanowić o potencjale społecznym w gminie.</li> </ul>	<ul style="list-style-type: none"> <li>• dynamiczny przyrost liczby osób w wieku poprodukcyjnym,</li> <li>• spadek liczby osób w wieku przedprodukcyjnym i produkcyjnym,</li> <li>• ujemny przyrost naturalny,</li> <li>• szybsze tempo zmniejszania populacji gminy,</li> <li>• utrudniony dostęp do kultury dla osób z części wiejskiej gminy,</li> <li>• brak sal gimnastycznych w kilku placówkach oświatowych,</li> <li>• brak opieki i miejsc pobytu dziennego dla osób starszych i niepełnosprawnych,</li> <li>• wzrost liczby osób korzystających z pomocy społecznej w jednoosobowych gospodarstwach domowych oraz wśród niepełnosprawnych,</li> <li>• niedostosowanie obiektów użyteczności publicznej do osób z niepełnosprawnościami lub z trudnościami w poruszaniu się.</li> </ul>
<b>Obszar gospodarczy</b>	
<ul style="list-style-type: none"> <li>• występowanie dużych gospodarstw rolnych,</li> <li>• gęsta sieć drogowa,</li> <li>• potencjał do produkcji żywności ekologicznej,</li> <li>• spadek bezrobocia,</li> <li>• wzrost aktywności gospodarczej,</li> <li>• obecność dużych podmiotów gospodarczych, co zwykle wiąże się z wyższymi wynagrodzeniami oraz stabilniejszą pozycją rynkową,</li> <li>• dostępność terenów pod budownictwo i inwestycje</li> <li>• rozwinięty sektor meblarski,</li> </ul>	<ul style="list-style-type: none"> <li>• mała liczba przedsiębiorstw na terenie gminy,</li> <li>• zbyt mała w stosunku do potrzeb baza noclegowa,</li> <li>• niewystarczająca liczba obiektów małej gastronomii i gospodarstw agroturystycznych,</li> <li>• rozdrobnione rolnictwo, słabo wyposażone w sprzęt rolniczy i środki produkcji.</li> <li>• niewykorzystany potencjał w kreowaniu lokalnego produktu,</li> </ul>



<ul style="list-style-type: none"> <li>• potencjał w wykreowaniu produktu lokalnego – haftu krajeńskiego,</li> <li>• funkcjonowanie instytucji otoczenia biznesu – inkubatora przedsiębiorczości,</li> <li>• walory krajobrazowe (park krajobrazowy, położone na terenie wiejskim i częściowo w mieście jeziora),</li> </ul>	<ul style="list-style-type: none"> <li>• ograniczenia w rozwoju przemysłu spowodowane położeniem w obrębie gminy parku krajobrazowego</li> <li>• niemożliwość pełnego wykorzystania walorów przyrodniczych takich jak jeziora ze względu na ograniczenia prawne dotyczące ochrony przyrody,</li> <li>• niewystarczająca promocja gminy,</li> </ul>
<b>Obszar przestrzenny</b>	
<ul style="list-style-type: none"> <li>• położenie gminy przy drodze krajowej nr 25 (w kierunku morza), drodze wojewódzkiej na Poznań, Świecie; bliskość dużych miast (np. Bydgoszcz),</li> <li>• częściowe pokrycie gminy miejscowymi planami zagospodarowania przestrzennego,</li> <li>• prawie pełne zwodociągowanie gminy,</li> <li>• gęsta sieć drogowa,</li> <li>• własne ujęcia wody pitnej,</li> <li>• zróżnicowanie przyrodniczo - krajobrazowe,</li> <li>• stosunkowo czyste środowisko, brak źródeł emisji gazów przemysłowych,</li> <li>• dobrze rozwinięty system segregacji odpadów,</li> <li>• wyznaczone miejsca rekreacyjno-wypoczynkowe,</li> <li>• zinwentaryzowane środowisko przyrodnicze - wyznaczone tereny i obiekty prawnie chronione</li> <li>• towarowy transport kolejowy.</li> </ul>	<ul style="list-style-type: none"> <li>• stosunkowo niski stopień pokrycia gminy miejscowymi planami zagospodarowania przestrzennego,</li> <li>• niski stopień skanalizowania części wiejskiej gminy,</li> <li>• zły stan dróg,</li> <li>• brak osobowego transportu kolejowego</li> <li>• brak obwodnic Sępólna Krajeńskiego,</li> <li>• niewystarczająco rozwinięta sieć dróg rowerowych,</li> <li>• niewykorzystany potencjał miejsc rekreacyjno-wypoczynkowych,</li> <li>• małe zastosowanie odnawialnych źródeł energii,</li> <li>• wysoka emisja pyłów pochodząca z domowych kotłowni,</li> <li>• problemy z możliwością korzystania z pobliskich Regionalnych Instalacji Przetwarzania Odpadów Komunalnych wynikających z ograniczonych możliwości przyjmowania przez nie odpadów,</li> <li>• niewystarczająca liczba mieszkań socjalnych oraz brak oferty tanich mieszkań zwłaszcza dla młodszych mieszkańców gminy.</li> </ul>
<b>Szanse</b>	<b>Zagrożenia</b>
<b>Obszar społeczny</b>	
<ul style="list-style-type: none"> <li>• napływ nowych mieszkańców,</li> <li>• aktywność i wsparcie merytoryczne dla organizacji pozarządowych,</li> <li>• współpraca z ramach powiatu czy LGD,</li> </ul>	<ul style="list-style-type: none"> <li>• odpływ mieszkańców przede wszystkim do dużych miast,</li> <li>• ubożenie społeczeństwa,</li> </ul>

<ul style="list-style-type: none"> <li>• współpraca z CKiS, CSiR i organizacjami pozarządowymi przy promocji gminy,</li> <li>• aktywność lokalnych władz w pozyskiwaniu środków na realizację działań społecznych,</li> <li>• nowa perspektywa finansowa 2021-2027.</li> </ul>	<ul style="list-style-type: none"> <li>• niekorzystne zmiany w obowiązującym prawie (oświata, pomoc społeczna, polityka rynku pracy),</li> <li>• niska motywacja do integracji i zaangażowania mieszkańców w sprawy gminy, zwłaszcza w miejscowościach, w których funkcjonowały PGR-y,</li> <li>• starzenie się społeczeństwa.</li> </ul>
<b>Obszar gospodarczy</b>	
<ul style="list-style-type: none"> <li>• wykreowanie i promocja produktów lokalnych,</li> <li>• wsparcie rozwoju MMŚP (środki pomocowe),</li> <li>• współpraca z sąsiednimi samorządami i organizacjami pozarządowymi na szczeblu gminnym czy powiatowym,</li> <li>• wzrost popularności turystyki lokalnej,</li> <li>• opracowanie oferty inwestycyjnej,</li> <li>• opracowanie systemu ulg dla powstających podmiotów gospodarczych zatrudniających pracowników,</li> <li>• budowa obwodnic Sępólna Krajeńskiego w ciągu DK 25 i DW 241,</li> <li>• nowa perspektywa finansowa 2021-2027 umożliwiająca wsparcie dla działalności gospodarczej.</li> </ul>	<ul style="list-style-type: none"> <li>• ograniczone środki zewnętrzne – niekorzystne zapisy dotyczące podziału środków funduszy UE,</li> <li>• rosnące koszty prowadzenia działalności gospodarczej,</li> <li>• niekorzystne przepisy prawa i polityka podatkowa utrudniająca rozwój działalności gospodarczej,</li> <li>• brak wypracowanych skutecznych narzędzi wsparcia w przypadku utrzymujących się skutków pandemii COVID-19,</li> <li>• spowolnienie gospodarcze, kryzys finansowy.</li> </ul>
<b>Obszar przestrzenny</b>	
<ul style="list-style-type: none"> <li>• wykorzystanie położenia geograficznego i walorów krajobrazowych do rozwoju turystyki pieszej, rowerowej i agroturystyki,</li> <li>• wzrost popularności turystyki lokalnej,</li> <li>• utworzenie ścieżek rowerowych o znaczeniu turystycznym oraz jako uzupełnienie sieci transportowej,</li> <li>• budowa instalacji przetwarzania odpadów komunalnych, w tym bioodpadów przy współpracy z samorządami gmin z terenu powiatu sępoleńskiego oraz samorządu województwa,</li> <li>• ułatwienie dostępu do środków na inwestycje związane z OZE.</li> </ul>	<ul style="list-style-type: none"> <li>• ograniczone środki na działania w zakresie infrastruktury,</li> <li>• gwałtowne, nagłe zjawiska pogodowe,</li> <li>• większa popularność/znajomość i lepsza promocja innych atrakcji turystycznych, spoza terenu gminy,</li> <li>• ograniczone środki własne na realizację projektów z udziałem środków pochodzących z Unii Europejskiej i budżetu państwa.</li> </ul>

## **Rozdział 4.**

### **Analiza interesariuszy**

Na terenie gminy funkcjonują:

- ❖ Organizacje branżowe skupiające przedsiębiorców
- ❖ Organizacje skupiające pracowników
- ❖ Koła gospodyń wiejskich
- ❖ Ochotnicze Straże Pożarne
- ❖ Lokalne Grupy Działania
- ❖ Organizacje sportowe
- ❖ Inne organizacje pozarządowe

Organizacje branżowe skupiające przedsiębiorców:

- Krajeńskie Stowarzyszenie producentów Trzody Chlewnej „Tucz-Krajna”
- Kółko rolnicze w Trzcianach
- Cech Rzemiosł Różnych w Sępólnie Krajeńskim
- Grupa Producentów Trzody Chlewnej – ROL-TUCZ
- Kółko Rolnicze w Lutowie
- Kółko Rolnicze w Radońsku
- Kółko Rolnicze Świdwie
- Kółko Rolnicze w Wałdowie
- Kółko Rolnicze w Wilkowie
- Kółko Rolnicze Wiśniewa
- Kółko Rolnicze w Zbożu w Likwidacji
- Kółko Rolnicze w Piasecznie
- Kółko Rolnicze Dziechowo
- Kółko Rolnicze Wałdówko
- Kółko Rolnicze Zalesie
- Gminny Związek Rolników Kółek i Organizacji Rolniczych
- Pomorsko – Kujawski Związek Pszczelarzy w Bydgoszczy Koło Pszczelarzy w Sępólnie Krajeńskim

Organizacje skupiające pracowników:

- Związek Zawodowy Pracowników Okręgowej Spółdzielni Mleczarskiej w Sępólnie Krajeńskim
- Związek Zawodowy „Krajanie” przy Przedsiębiorstwie Państwowej Komunikacji Samochodowej w Chojnicach Placówka Terenowa – Sępólno Krajeńskie
- Związek Nauczycielstwa Polskiego

Koła gospodyń wiejskich:

W rejestrze Kół Gospodyń Wiejskich znajduje się 5 podmiotów:

- KGW w Iłowie
- KGW w Wilkowie
- KGW w Wiśniewce
- KGW w Dziechowie
- KGW w Piasecznie

Poza nimi działają także koła niezarejestrowane :

- KGW w Wałdówku,
- KGW w Świdwiu,
- KGW w Skarpie
- KGW w Wiśniewie
- KGW w Kawlach
- KGW w Radońsku
- KGW we Włociborzu
- KGW w Komierowie
- KGW w Wałdowie
- KGW w Niechorzu
- KGW w Lutowie

Ochotnicze Straże Pożarne:

- OSP w Lutowie
- OSP w Zalesiu
- OSP w Iłowie
- OSP im. Druha Aleksandra Brandta w Sępólnie Krajeńskim

- OSP w Lutówku
- OSP Wałdowo
- OSP w Komierowie

#### Lokalne Grupy Działania:

- LGD Stowarzyszenie „Nasza Krajna”

#### Organizacje sportowe:

- Miejski Ludowy Klub Sportowy „Krajna”
- Ognisko Towarzystwa Krzewienia Kultury Fizycznej „SĘPÓLNO”
- Akademia Małego Piłkarza

#### Inne organizacje pozarządowe:

- Stowarzyszenie „Dorośli- Dzieciom”
- Kurkowe Bractwo Strzeleckie
- Stowarzyszenie Razem w przyszłość
- Stowarzyszenie Klub Abstynenta „Jantar”
- Stowarzyszenie „Szansa dla wsi”
- Stowarzyszenie na rzecz Rozwoju Gminy Sępólno Krajeńskie „Wawrzyniec”
- Hospicjum Sępólno Krajeńskie pod wezwaniem św. Wawrzyńca
- Stowarzyszenie „Bądź z nami”
- Stowarzyszenie na rzecz Rozwoju Demokracji Lokalnych oraz Inicjatyw Pozarządowych „Bez Granic”
- Stowarzyszenie Duże Różowe Słońce
- Stowarzyszenie „Jesteśmy Tacy Sami”
- Stowarzyszenie Aktywizacji zawodowej i społecznej „ACTIVUS”
- Stowarzyszenie Odnowa Wsi Krajeńskiej
- Stowarzyszenie „Zielona Krajna”
- Stowarzyszenie „Nasza Krajna”
- Stowarzyszenie „Bliżej szkoły”
- Stowarzyszenie Rodzinni
- Stowarzyszenie na Rzecz Rozwoju Wsi – Niechorzanie
- Stowarzyszenie „MŁODZI DLA LUTÓWKA”

- Stowarzyszenie „Społeczny Komitet Odbudowy Pomnika Wdzięczności Chrystusa Króla”
- Fundacja Schronisko w Sępólnie Krajeńskim „Psie Nadzieje”
- Orchidea Krajeńskie Stowarzyszenie Amazonek
- Stowarzyszenie „ZE ZBOŻEM ZA PAN BRAT”
- Stowarzyszenie na rzecz Osób za Spectrum Autyzmu „Niebiesko mi”
- Stowarzyszenie „Pozytywnie Zakręcani”
- Stowarzyszenie Sportowe „Kirys” w Sępólnie Krajeńskim
- Związek Kombatantów RP i Byłych Więźniów Politycznych, Zarząd Koła w Sępólnie Kraj.