

W obszarze rewitalizacji przy Centrum Aktywności Społecznej funkcjonuje także Uniwersytet Trzeciego Wieku, który cieszy się dużą popularnością. Wśród osób starszych dostrzega się wzrost świadomości w zakresie dbania zarówno o swoje zdrowie, jak i potrzebę aktywnego starzenia się. Wskazuje to na konieczność podejmowania działań mających na celu włączanie seniorów w życie publiczne i kulturalne. Poza wskazanym Uniwersytetem Trzeciego Wieku na obszarze rewitalizacji funkcjonują również inne organizacje pozarządowe, których obecność i chęć działania będą pomocne przy realizacji przedsięwzięć rewitalizacyjnych.

5.2 Obszar 2: Lutowo

Sołectwo Lutowo obejmuje wieś Lutowo oraz osady Gaj i Zaleśniak. Na terenie sołectwa funkcjonuje Wiejski Ośrodek Kultury, stanowiący centrum życia towarzyskiego i kulturalnego mieszkańców wsi. Oferta WOK skierowana jest głównie do dzieci i młodzieży. Na terenie sołectwa wiele gospodarstw domowych i rodzin korzysta z pomocy środowiskowej. Brak funduszy stanowi barierę w dostępie do usług społecznych, przyczyniając się do pogłębienia zjawiska marginalizacji i wykluczenia społecznego.

W ramach przeprowadzonej analizy wskaźnikowej na terenie sołectwa Lutowo zdiagnozowano występowanie następujących problemów:

1. Wysoki udział osób w gospodarstwach domowych korzystających ze środowiskowej pomocy społecznej w ludności ogółem na danym obszarze;
2. Wysoki udział dzieci do lat 17, na które rodzice otrzymują zasiłek rodzinny w ogólnej liczbie dzieci w tym wieku na danym obszarze;
3. Występowanie przestrzeni zdegradowanej, która może zostać zaadaptowana na cele aktywizacji społecznej.

Wysoki udział osób w gospodarstwach domowych korzystających ze środowiskowej pomocy społecznej w ludności ogółem na danym obszarze

Na terenie sołectwa Lutowo odnotowano wysoki udział osób w gospodarstwach domowych korzystających ze środowiskowej pomocy społecznej w ludności ogółem. Przyczyną pobierania zasiłków pomocowych jest najczęściej ubóstwo, niepełnosprawność i bezradność w sprawach opiekuńczo-wychowawczych. Wymienione powody generują nowe problemy w postaci deprivacji jednostek i ich rodzin w różnych sferach: zawodowej, edukacyjnej, mieszkaniowej,

kulturalnej itd., skutkiem czego jest niekorzystanie z pełni praw i przywilejów społecznych, wycofanie z życia publicznego, a także negatywna postawa wobec zmian, co znacznie utrudnia przeprowadzenie jakichkolwiek działań. Bardzo powszechnym zjawiskiem w tego typu środowiskach jest również dziedziczenie biedy, przez co utrwała się dotychczasowy sposób życia, a jednostki nie dążą do poprawy swojego statusu.

Udział dzieci do lat 17, na które rodzice otrzymują zasiłek rodzinny w ogólnej liczbie dzieci w tym wieku na danym obszarze

Sołectwo charakteryzuje się wysoką liczbą rodzin objętych wsparciem w postaci zasiłków na dzieci do lat 17. Jak wskazano, w obrębie jednostki znaczny odsetek mieszkańców cechuje się niską samowystarczalnością ekonomiczną (występowanie ubóstwa) lub zmagają się z innymi problemami (np. niepełnosprawność). Brak zatrudnienia któregoś z członków rodziny lub utrzymywanie się z niewielkich gospodarstw rolnych, a do tego występowanie innych negatywnych zjawisk (często wynikających z trudnej sytuacji życiowej jak np. alkoholizm) i sytuacje losowe (jak np. śmierć bliskich) powodują marazm oraz brak chęci na zmianę swojej sytuacji.

Występowanie tego typu problemów ogranicza możliwości edukacyjne czy społeczne dzieci i młodzieży żyjących w rodzinach zmagających się z trudną sytuacją życiową. Brak zmian może prowadzić do dziedziczenia wykluczenia społecznego oraz innych problemów przez kolejne pokolenie. Słaba motywacja czy wycofanie z rynku pracy stają się sposobem na społeczne funkcjonowanie i jednocześnie powielanie schematów. Brak środków lub ich niewystarczająca ilość na zaspokojenie podstawowych potrzeb przekłada się na ograniczenia w innych sferach, w tym dotyczących zaspokojenia potrzeb wyższego rzędu (kulturalnych, edukacyjnych, samorealizacji itd.), a także różnego rodzaju wykluczenia: cyfrowe, niezdolność do uczestnictwa w politycznych i kulturalnych aspektach życia społecznego.

Występowanie przestrzeni zdegradowanej, która może zostać zaadaptowana na cele aktywizacji społecznej

Oprócz problemów społecznych, świadczących o stanie kryzysowym, w sołectwie Lutowo występuje także przestrzeń zdegradowana.

Przestrzeń zdegradowaną stanowi obecnie nieużytkowany budynek (wraz z otoczeniem – działki nr 125 i 545), w którym wcześniej realizowano działalność edukacyjną (stara szkoła), który jest możliwy do adaptacji na cele rozwoju społecznego.

Przestrzeń zdegradowana znajduje się na działkach o numerach 23, 125 oraz 545.

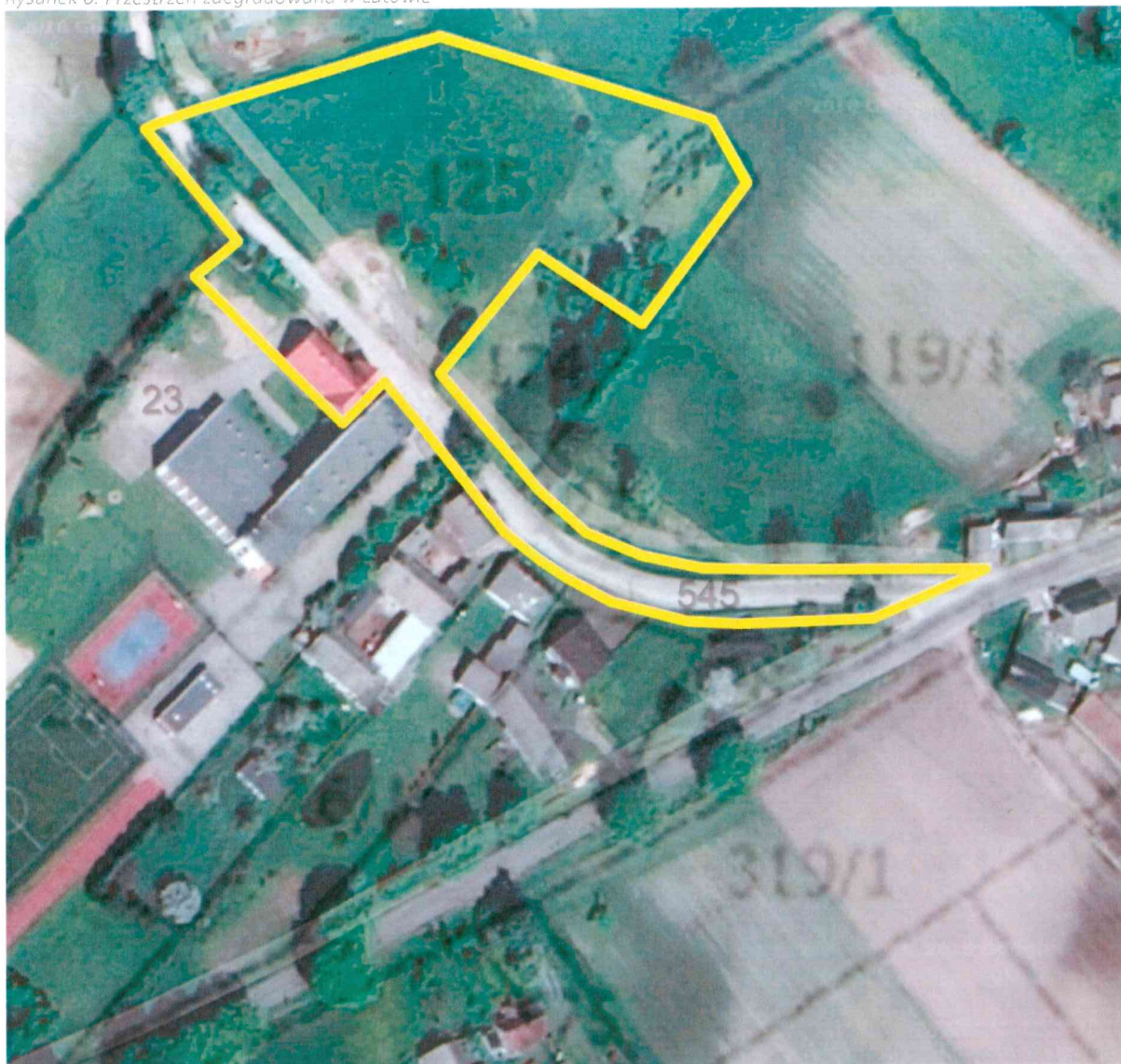
Rysunek 5. Przestrzeń zdegradowana w Lutowie



Źródło: Opracowanie własne.

Na działce nr 23 znajduje się budynek starej szkoły, nowy budynek szkolny oraz boisko sportowe, przy czym przestrzeń zdegradowaną stanowi jedynie budynek starej szkoły. Na działce o numerze 125 wcześniej realizowano działalność rolniczą, a działka nr 545 stanowi zjazd z drogi gminnej.

Rysunek 6. Przestrzeń zdegradowana w Lutowie



Źródło: Opracowanie własne.

Lokalny potencjał

Sołectwo położone w pobliżu dużego kompleksu leśnego oraz licznych jezior i mniejszych zbiorników wodnych. Bogactwo przyrodnicze stwarza możliwości do rozwoju agroturystyki, m.in. w gospodarstwach rolnych położonych w kompleksie leśnym. O jego dobrym skomunikowaniu świadczy położenie przy drodze powiatowej Iłowo-Jazdrowo. Sołectwo ma również bezpośrednie połączenie autobusowe z miastem Sępólno Krajeńskie. Na jej terenie funkcjonuje również Wiejski Ośrodek Kultury, który dostosowany został do potrzeb dzieci i młodzieży.

6. Wizja stanu obszaru rewitalizacji po przeprowadzeniu rewitalizacji

Istotnym elementem przy tworzeniu Lokalnego Programu Rewitalizacji była identyfikacja problemów występujących na terenie gminy. Analiza sfery społecznej, środowiskowej i technicznej pozwoliła na wyznaczenie terenów o wysokim poziomie koncentracji zjawisk negatywnych, tym samym wskazując obszar zdegradowany. Natomiast wizja stanowi opis oczekiwanego efektu rewitalizacji na obszarze rewitalizacji w wyniku przeprowadzonej interwencji. Na podstawie przeprowadzonej delimitacji, badania ankietowego, wywiadów pogłębionych i spotkań konsultacyjnych sformułowano następującą wizję obszaru rewitalizacji:

Po zakończeniu Lokalnego Programu Rewitalizacji w roku 2023, Centrum miasta Sępólno Krajeńskie wraz z okolicami Jeziora Sępoleńskiego oraz sołectwem Lutowo staną się obszarami o zwiększonej aktywności społecznej, na których podejmowane będą inicjatywy na rzecz wzajemnej integracji, wspierane przez lokalny samorząd i organizacje pozarządowe. Działania te sprawią, że zmniejszy się poziom wykluczenia społecznego, szczególnie wśród osób korzystających ze środowiskowej pomocy społecznej, którzy staną się bardziej odpowiedzialni za swoje życie i rozwój osobisty. Inicjatywy skierowane do dzieci do lat 17, pozwolą na wyrównanie szans w dostępie do usług edukacyjnych i społecznych. Zmniejszy się również poziom wykluczenia cyfrowego wśród osób starszych, poprzez zwiększenie umiejętności w zakresie nowoczesnych systemów komunikacyjnych. Podniesione zostaną kwalifikacje zawodowe osób bezrobotnych, przez co nastąpi rozwój lokalnego rynku pracy. Na obszarze rewitalizacji nastąpi unowocześnienie infrastruktury technicznej, a zmniejszenie ilości azbestu pozwoli na poprawę stanu środowiska, poprzez eliminację wyrobów szkodliwych dla zdrowia i życia mieszkańców.

Przeprowadzona delimitacja wykazała, że obszar rewitalizacji charakteryzuje się przede wszystkim wysokim odsetkiem osób korzystających ze środowiskowej pomocy społecznej. Oznacza to, że na obszarze rewitalizacji występują liczne problemy społeczne, tj. ubóstwo,

bezradność w sprawach opiekuńczo-wychowawczych, niepełnosprawność i alkoholizm. Powody przyznawania świadczeń często łączą się ze sobą – osoby otrzymujące zasiłek z powodu ubóstwa, mogą również otrzymywać wsparcie z tytułu bezradności w sprawach opiekuńczo-wychowawczych – w związku z czym jedno stają się przyczyną drugich, a niemożliwość zaspokojenia własnych potrzeb, staje się powodem poczucia wykluczenia społecznego i marginalizacji. W przypadku osób korzystających ze środowiskowej pomocy społecznej istotne będą działania aktywizujące, poruszające praktyczne kwestie, np. budowania relacji rodziców z dziećmi czy podnoszenia poczucia własnej wartości. Potrzebne są również inicjatywy o charakterze społecznym i edukacyjnym, które przyczynią się do wzmocnienia więzi społecznych (w tym poprzez czytanie baśni i legend sępoleńskich, udzielanie pomocy w zakresie przezwycięzania trudności w nauce, spotkań z pracownikami socjalnymi, organizację pikników, ognisk itd.). Poprawa relacji rodzic-dziecko, edukacja w zakresie społeczno-obywatelskim, działania z zakresu integracji czy wsparcie psychologiczne pomogą w przezwycięzaniu bieżących problemów, z jakimi zmagają się rodziny, jak i aktywnego ich włączenia do lokalnej społeczności. Kolejny problem, który odwołuje się do niskiej samowystarczalności ekonomicznej, dotyczy dzieci do lat 17, na które rodzice otrzymują zasiłek rodzinny. Znaczny ich udział na obszarze rewitalizacji świadczy o niedostatecznych warunkach materialno-bytowych rodzin. Niski dochód rodziców przyczynia się do zmniejszenia szans rozwojowych dzieci, ograniczając dostęp do pewnych dóbr, tj. odpłatnych usług edukacyjnych, opiekuńczych, szkoleniowych, itp. W wyniku niemożliwości zaspokojenia wymagań dziecka, jego pozycja w grupie rówieśniczej często jest zaniżona. Poczucie marginalizacji i wykluczenia prowadzi do wielu zachowań, które nie są akceptowalne w społeczeństwie. Z tego względu tak istotne jest objęcie wsparciem całych rodzin, zmagających się z licznymi problemami społecznymi. Działaniami, które wspomogą realizację założonych celów, będą zajęcia edukacyjne. Poprzez rozszerzenie oferty kulturalno-rozrywkowej, dzieci i młodzież z obszaru rewitalizacji będą miały możliwość skorzystania z bezpłatnych zajęć, które pozwolą na rozwój zdolności i pasji w zakresie muzyki, tańca czy plastyki. Doposażenie świetlic wiejskich w edukacyjne gry wielkoformatowe XXL, szachy i warcaby, umożliwi realizację projektów mających na celu nie tylko opanowanie technik gry, ale także rozwój kreatywności i logicznego myślenia u najmłodszych mieszkańców obszaru rewitalizacji. Zdobyte umiejętności prezentowane będą na gminnych turniejach lub

wydarzeniach organizowanych na terenie gminy, na które zapraszani będą również rodzice. Dla dzieci i ich rodziców zorganizowany zostanie transport, umożliwiający uczestnictwo w turniejach. Poprzez wyposażenie **budynku po starej szkole w Lutowie** w gry planszowe, **miejsce to stanie się atrakcyjne do spędzania czasu wolnego, równocześnie będzie pełnić funkcje edukacyjne.** Wspólne granie nie tylko wzmocni więzi, ale również przyczyni się do wyrównania szans życiowych oraz nabycia postaw społecznie akceptowanych. Efekt tego procesu zostanie zintensyfikowany także poprzez organizację plenerów miejskich. Dzieci i młodzież z rodzin uboższych, będą miały możliwość uczestniczenia w ekspozycjach malarskich, a także w spotkaniach z lokalnymi artystami. Zostanie stworzona przestrzeń pozwalająca na budowę nowych relacji, wymianę doświadczeń i wiedzy. Ponadto, zorganizowane zostaną poranki symfoniczne, podczas których prowadzone będą warsztaty twórcze z zakresu nauki gry na instrumentach, spotkania z artystami oraz koncerty muzyki poważnej.

Obszar rewitalizacji **(miasto)** cechuje się również wysokim odsetkiem osób w wieku poprodukcyjnym. Znaczny udział ludności nieaktywnej zawodowo wymaga podjęcia od władz gminy działań mających na celu zapewnienie wysokiej jakości oferty kulturalno-rekreacyjnej, dostępu do usług czy możliwości rozwoju. Wysoki odsetek osób w wieku poprodukcyjnym, wskazuje na potrzebę organizacji zajęć aktywizujących i integrujących seniorów. W tym względzie należy zwrócić uwagę na potrzebę organizacji zajęć, pozwalających na wspólne spędzanie czasu wolnego tj. z rękodzielnictwa, haftowania, spotkania mające na celu integrację międzypokoleniową lub organizowanych terenowo (tj. wyjazdy, ogniska, festyny). Istotne jest również wspieranie osób starszych w zakresie zdobywania nowych kompetencji cyfrowych. Organizacja warsztatów komputerowych z zakresu podstawowej obsługi komputera i Internetu pozwoli seniorom na samodzielne korzystanie z nowych technologii, przyczyniając się do zmniejszenia poziomu wykluczenia cyfrowego. Duży nacisk położony zostanie również na tworzenie więzi międzypokoleniowych, dlatego planowana interwencja dotyczyć będzie aktywizacji i integracji zarówno najmłodszych, jak i najstarszych mieszkańców obszarów rewitalizacji. Wspólne uczestnictwo w wydarzeniach kulturalnych, tj. czytanie książek czy nauka gry na instrumencie, sprzyjać będzie nawiązywaniu nowych relacji i przełamaniu barier w kontaktach pomiędzy osobami należącymi do różnych pokoleń.

Ostatnim ze zdiagnozowanych problemów w sferze społecznej jest bezrobocie. Wysoki udział osób pozostających bez zatrudnienia w ludności w wieku produkcyjnym został zidentyfikowany na obszarze miejskim. Osobom bezrobotnym towarzyszy często poczucie bycia gorszym, przez co zaczynają wycofywać się z życia społecznego. Dlatego tak istotne jest podjęcie działań mających na celu wzbudzenie potrzeby zmiany sytuacji życiowej u osób pozostających bez stałego zatrudnienia. Planowana interwencja obejmować będzie organizację szkoleń umożliwiających zdobycie kompetencji twardych (z zakresu obsługi pakietu Microsoft Office) oraz miękkich (tj. technik autoprezentacji czy umiejętności pracy w zespole). Wsparcie udzielane będzie również przez doradcę zawodowego, który zaplanuje ścieżkę kariery i pomoże przy znalezieniu nowej pracy. W celu zmniejszenia liczby osób bezrobotnych planuje się również organizację kursu w zakresie organizacji imprez masowych. Dzięki zdobyciu praktycznej wiedzy (tj. ochrony i planowania imprez masowych, potencjalnych niebezpieczeństw, regulacji prawnych) osoba bezrobotna z obszaru rewitalizacji będzie mogła podjąć pracę przy realizacji wydarzeń kulturalno-rozrywkowych organizowanych na terenie gminy. Planowana interwencja obejmuje również organizację warsztatów z zakresu samozatrudnienia i zakładania własnej działalności gospodarczej. Uczestnicy zapoznani zostaną z zagadnieniami dotyczącymi procedury zakładania firmy, tworzenia biznes planu oraz podstawami księgowości. Planuje się również organizację kursu, w którym uczestnicy zdobędą wiedzę w zakresie źródeł finansowania działalności gospodarczej.

Na obszarze wiejskim występuje przestrzeń zdegradowana, która może zostać zaadaptowana na cele rozwoju społecznego. Przestrzeń tę stanowi budynek starej szkoły wraz z otoczeniem. Remont budynku i zagospodarowanie terenu wokół niego przyczyni się do stworzenia przyjaznego miejsca spędzania czasu wolnego, rozszerzy się również dostępność społeczności do działalności kulturalnej, ponieważ w budynku organizowane będą zajęcia aktywizacyjne oraz integrujące dzieci, młodzież i dorosłych.

Stan kryzysowy w sferze technicznej, który został zdiagnozowany na obszarze miejskim, dotyczy m.in. długości rur cementowo-azbestowych w stosunku do ogólnej długości rur wodociągowych na danym obszarze. W wyniku rozpuszczania minerałów i rud, do wody przedostaje się azbest. Zanieczyszczona woda wraz ze ściekami przemysłowymi przedostaje się do gleby, stwarzając zagrożenie dla środowiska. W ramach planowanej modernizacji Rynku

Miejskiego w Sępólnie Krajeńskim nastąpi wymiana rur cementowo-azbestowych na rury nowszej generacji. Działania te umożliwią poprawę stanu infrastruktury technicznej na obszarze rewitalizacji przy jednoczesnym zminimalizowaniu negatywnego wpływu na środowisko. Drugi etap projektu będzie odpowiadał na problem braku miejsca w centrum miasta (które jednocześnie stanowi centrum całej Gminy), gdzie można by realizować działania społeczne, stanowiące odpowiedź na zdiagnozowane problemy społeczne. W ramach projektu mieszkańcy, w tym szczególnie dzieci, młodzież, osoby starsze oraz zagrożone wykluczeniem społecznym otrzymają przestrzeń wspólną, która służyć będzie organizacji projektów społecznych, organizacji wydarzeń ogólnogminnych oraz codziennemu wypoczynkowi na świeżym powietrzu.

W trakcie przeprowadzonych spotkań konsultacyjnych mieszkańcy potwierdzili występowanie problemów społecznych, które zostały zdiagnozowane na etapie delimitacji obszaru rewitalizacji – bezrobocie, starzenie się społeczeństwa i ubożenie społeczności. Wskazali również na problem odpływu młodych ludzi z terenu gminy. Mieszkańcy sygnalizowali także niedostateczne wyposażenie w infrastrukturę społeczną, w tym brak świetlic wiejskich i przedszkoli, oraz techniczną – zły stan dróg i chodników czy słabą bazę turystyczną. W tym względzie najbardziej oczekiwanymi efektami procesu rewitalizacji są: realizacja projektów społecznych mających na celu zwiększenie dostępu do dóbr publicznych, aktywizację i integrację grup zagrożonych lub wykluczonych społecznie oraz przygotowanie odpowiedniego do tego zaplecza.

Efektami działań rewitalizacyjnych będzie wyprowadzenie obszarów zdegradowanych ze stanu kryzysowego oraz stworzenie aktywnej i zintegrowanej społeczności lokalnej. Osoby starsze, dzięki nowo nabytym umiejętnościom społecznym i technologicznym (z zakresu nowych technologii), staną się bardziej samodzielne i otwarte na budowanie nowych więzi społecznych. Równy dostęp do zajęć edukacyjnych, przyczyni się do zmniejszenia poczucia osamotnienia, wykluczenia i marginalizacji dzieci do lat 17, na które rodzice otrzymują zasiłki pomocowe. Poprawa jakości życia zostanie osiągnięta dzięki projektom społecznym skierowanym bezpośrednio do osób bezrobotnych, które zdobędą nowe kwalifikacje zawodowe, umożliwiające podjęcie pracy w mieście. Zaplanowana interwencja infrastrukturalna pozwoli na stworzenie miejsca wspólnego, na którym możliwe będzie

organizowanie działań rewitalizacyjnych oraz zmniejszenie zagrożenia środowiska poprzez usunięcie wyrobów azbestowych z budynków i gospodarstw na obszarze wiejskim i wymianę rur cementowo-azbestowych w mieście.

Planuje się zatem w efekcie:

- Zmniejszenie liczby osób w gospodarstwach domowych korzystających ze środowiskowej pomocy społecznej,
- Wzrost liczby wydarzeń kulturalnych skierowanych do osób zagrożonych ubóstwem lub wykluczonych społecznie,
- Wzrost aktywności społecznej wśród osób starszych,
- Wzrost liczby dzieci spędzających aktywnie czas wolny w ośrodkach kultury,
- Rozwój kompetencji zawodowych osób pozostających bez zatrudnienia, skutkujący zmniejszeniem liczby bezrobotnych,
- Zagospodarowanie przestrzeni zdegradowanej w Lutowie na cele aktywizacji społecznej,
- Poprawę stanu infrastruktury technicznej poprzez wymianę rur cementowo-azbestowych na rury nowszej generacji,
- Stworzenie miejsca realizacji projektów społecznych, które będzie jednocześnie miejscem odpoczynku, aktywizacji i integracji osób zagrożonych ubóstwem lub wykluczeniem społecznym.

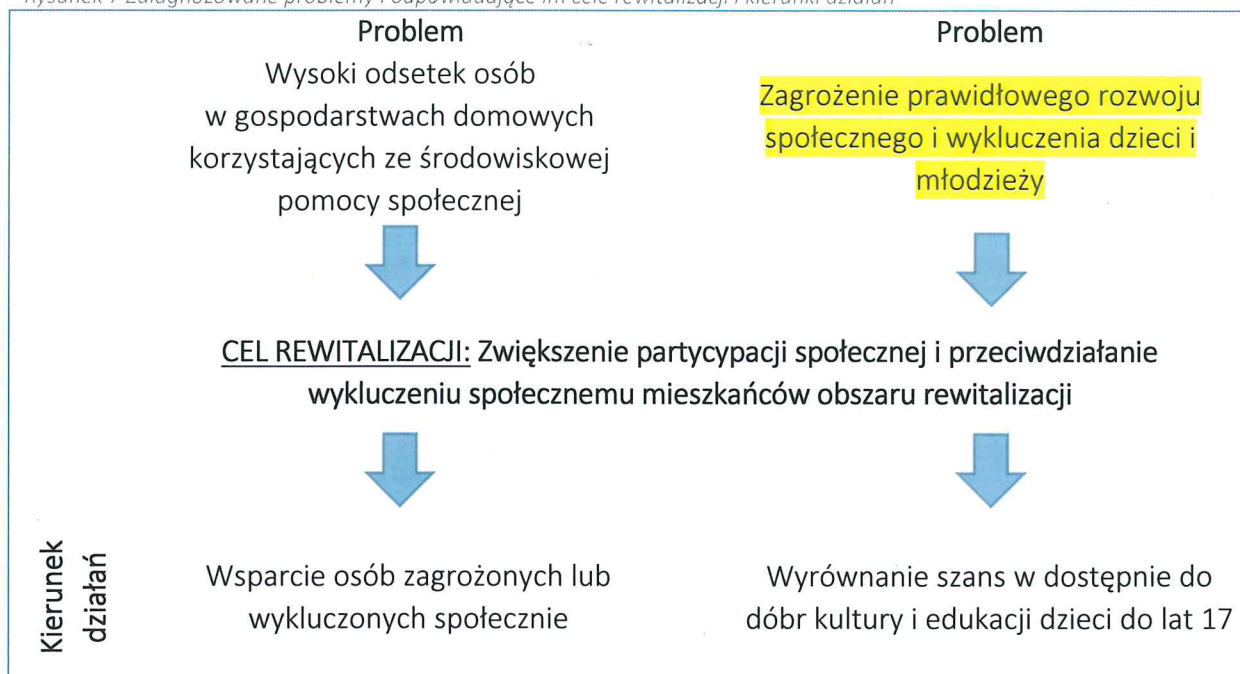
Działania zaplanowane w sposób kompleksowy pozwolą na ograniczenie lub eliminację problemów w sferze społecznej, środowiskowej i technicznej, przy jednoczesnym nie przenoszeniu problemów na inne obszary gminy.

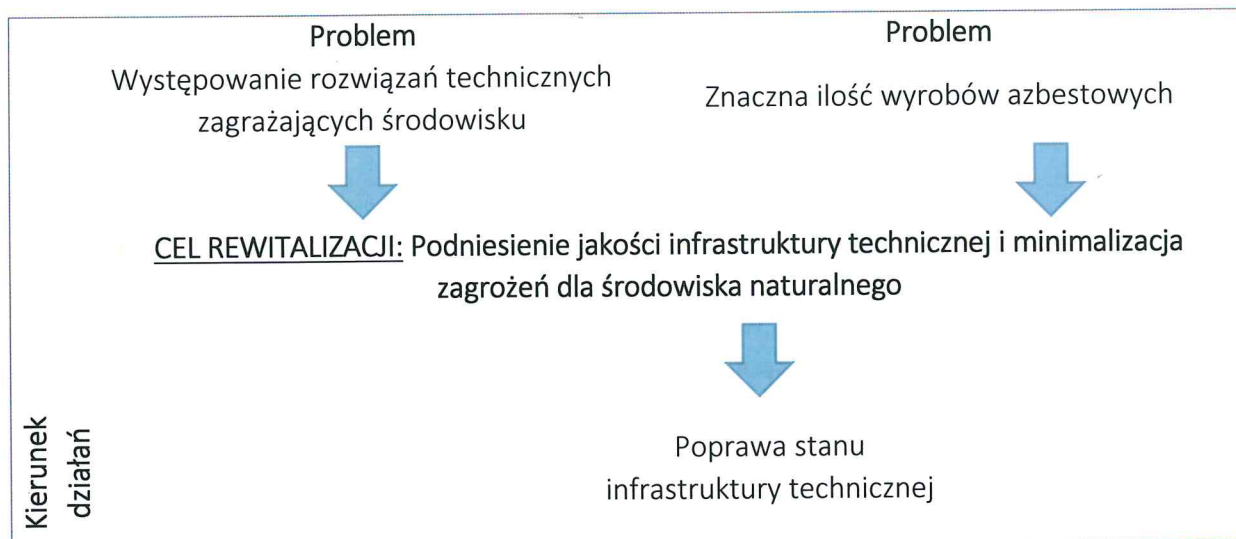
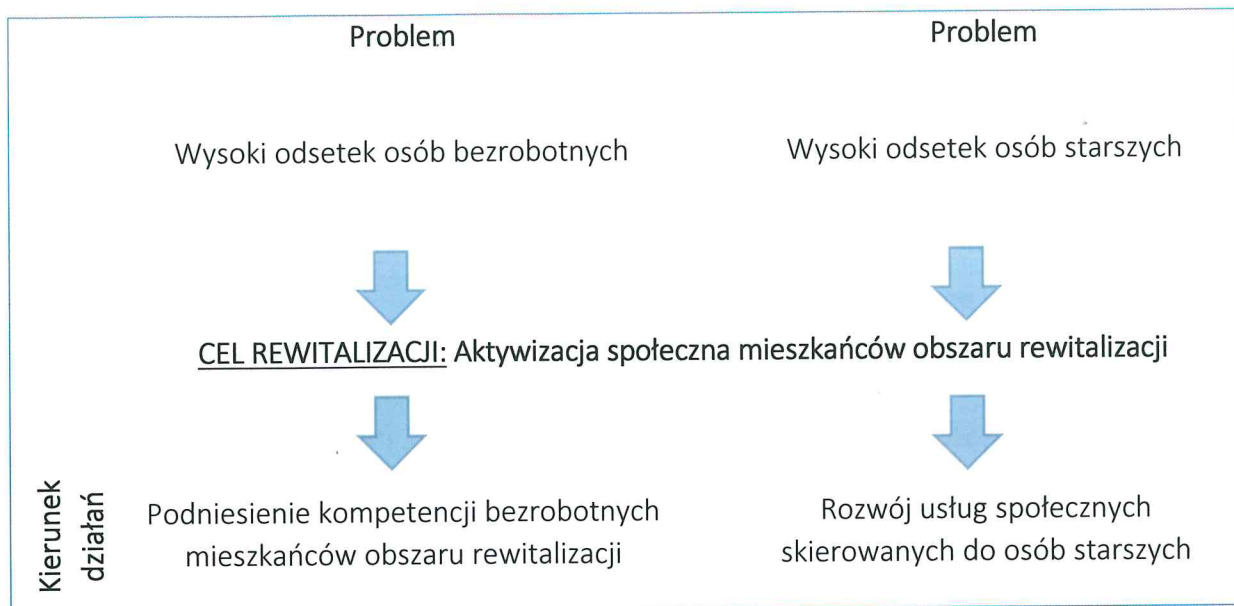
7. Cele rewitalizacji oraz odpowiadające im kierunki działań służące eliminacji lub ograniczeniu negatywnych zjawisk

Cele rewitalizacji zostały stworzone na podstawie problemów zidentyfikowanych na etapie diagnozy (w sferze społecznej, środowiskowej i technicznej), stanowią pochodną wizji określającej moment zakończenia rewitalizacji w roku 2023 oraz są ukierunkowane na osiągnięcie efektów procesów rewitalizacji.

Przedstawione poniżej cele zostały opisane na podstawie skwantyfikowanych wskaźników z określonymi wartościami bazowymi i docelowymi. Ponadto, wybrane kierunki działań, pozwolą na osiągnięcie założonego celu rewitalizacji i pozwolą na wyjście obszaru rewitalizacji ze stanu kryzysowego.

Rysunek 7 Zdiagnozowane problemy i odpowiadające im cele rewitalizacji i kierunki działań





Źródło: opracowanie własne.

Cele przedstawione powyżej zostały opisane za pomocą skwantyfikowanych wskaźników z określonymi wartościami bazowymi i docelowymi.

Tabela 11 Wskaźniki monitorowania założonych celów rewitalizacji²²

Nazwa wskaźnika	Rok bazowy 2015	Rok docelowy 2023	Średnia dla gminy (rok 2015)
Cel rewitalizacji: Zwiększenie partycypacji społecznej i przeciwdziałanie wykluczeniu społecznemu mieszkańców obszaru rewitalizacji			
Lutowo			
Udział osób w gospodarstwach domowych korzystających ze środowiskowej pomocy społecznej w ludności ogółem na danym obszarze	6,92%	3,87% ²³	6,76%
Udział dzieci do lat 17, na które rodzice otrzymują zasiłek rodzinny w ogólnej liczbie dzieci w tym wieku na danym obszarze	30,19%	24,53% ²⁴	29,97%
Liczba osób do lat 17, na które rodzice otrzymują zasiłek rodzinny, wobec których prowadzi się interwencję zapobiegającą/niwelującą zagrożenie	0	25	-
Centrum miasta Sępólno Krajeńskie wraz z okolicami Jeziora Sępoleńskiego			
Udział dzieci do lat 17, na które rodzice otrzymują zasiłek rodzinny w ogólnej liczbie dzieci w tym wieku na danym obszarze	31,85%	29,91%	29,97%
Cel rewitalizacji: Aktywizacja społeczna mieszkańców obszaru rewitalizacji Centrum miasta Sępólno Krajeńskie wraz z okolicami Jeziora Sępoleńskiego			
Liczba osób w wieku poprodukcyjnym korzystająca z programów aktywizacji społecznej	0	248	-
Udział bezrobotnych w ludności w wieku produkcyjnym na danym obszarze	11,80%	10,25%	11,25%
Cel rewitalizacji: Podniesienie jakości infrastruktury technicznej i minimalizacja zagrożeń dla środowiska naturalnego			
Lutowo			
Udział przestrzeni zdegradowanej w powierzchni ogólnej danego obszaru	0,0028%	0,00%	0,0013%
Liczba wspartych obiektów infrastruktury zlokalizowanych na zrewitalizowanych obszarach	0	1	-
Powierzchnia obszarów objętych rewitalizacją	0 ha	0,1 ha	-
Liczba osób korzystających ze zrewitalizowanych obszarów	0	50	-
Centrum miasta Sępólno Krajeńskie wraz z okolicami Jeziora Sępoleńskiego			
Długość rur cementowo-azbestowych na danym obszarze do ogólnej długości rur wodociągowych na danym obszarze	12,61%	7,99%	11,60%
Powierzchnia obszarów objętych rewitalizacją	0	8970 m ²	-

Źródło: Opracowanie własne na podstawie listy projektów rewitalizacyjnych.

²² Tabela z wskaźnikami produktu, rezultatu i oddziaływania znajduje się w podrozdziale 13.1 Monitoring

²³ Redukcja liczby osób zależnych od pomocy społecznej będzie skutkiem poprawy sytuacji materialnej całych gospodarstw domowych osób podejmujących pracę

²⁴ Redukcja liczby osób zależnych od pomocy społecznej będzie skutkiem poprawy sytuacji materialnej całych gospodarstw domowych osób podejmujących pracę

8. Lista planowanych projektów/ przedsięwzięć rewitalizacyjnych

8.1 Główne (podstawowe) projekty/ przedsięwzięcia rewitalizacyjne

Wskazanie podstawowych oraz uzupełniających przedsięwzięć rewitalizacyjnych jest kluczowe dla procesu wyprowadzania wyznaczonych obszarów ze stanu kryzysowego oraz dla realizacji założonych celów. W ramach całościowego procesu rewitalizacji, zaproponowano więc następujące projekty główne.



Fundusze Europejskie
Pomoc Techniczna



MINISTERSTWO
ROZWOJU



WOJEWÓDZTWO
KUJAWSKO-POMORSKIE

Unia Europejska
Fundusz Spójności



Tabela 12 Główne (podstawowe) projekty/ przedsięwzięcia rewitalizacyjne

Obszar rewitalizacji (nr/nazwa)	Przedsięwzięcie (nr, nazwa)	Projekt (nr, nazwa)	Typ projektu ²⁵	Podmiot/y realizujący/e projekt	Opis projektu				Sposób oceny i zmierzenia rezultatów w odniesieniu do celów rewitalizacji
					Zakres realizowanych zadań	Lokalizacja	Szacowana wartość projektu (zł)	Prognozowane rezultaty	
1			4	5	6	7	8	9	10
Cel rewitalizacji: Zwiększenie partycypacji społecznej i przeciwdziałanie wykluczeniu społecznemu mieszkańców obszaru rewitalizacji									
Kierunek działania: Wyrównanie szans w dostępie do dóbr kultury i edukacji dzieci do lat 17									
Obszar 2: Lutowo	1. Działania animacyjne i edukacyjne	1.1 NEONOWA SYMFONIA BARW – poszukiwanie talentów – EDYCJA I	S	Gmina Sępólno Krajeńskie Partnerzy – Rada Sołecka wsi Lutowo.	<p>Projekt będzie odpowiedział na problem wysokiego udziału dzieci do lat 17, na które rodzice otrzymują zasilek rodzinny w ogólnej liczbie dzieci w tym wieku na wskazanym obszarze. Projekt będzie polegał na przeprowadzeniu działań zmierzających do zaprezentowania talentów, np. muzycznych, tanecznych, plastycznych i „szlifowania” ich.</p> <ol style="list-style-type: none"> Przeprowadzenie Dni Talentów dla dzieci ze wsi Lutowo i okolicznych wiosek. Zajęcia specjalistyczne z animatorami edukacji kulturalnej i fachowcami z danej dziedziny. Wyjazdy do teatru, opery, baletu. Warsztaty specjalistyczne z w/w dziedzin sztuki. Koncerty finałowe dla rodziców i zaproszonych gości. Występy artystyczne. <p>W projekcie zakłada się uczestnictwo 50% dzieci do lat 17 (z Obszaru Rewitalizacji), na które rodzice otrzymują zasilek społeczny, z kolei 50% pozostałych uczestników stanowić będą dzieci do lat 17, na które rodzice otrzymują zasilek społeczny z całego obszaru gminy.</p> <p>Celem projektu będzie:</p> <ul style="list-style-type: none"> Wsparcie dzieci, na które rodzice pobierają zasilek Integracja dzieci z rówieśnikami, ich aktywizacja oraz organizacja czasu wolnego, stanowiąca alternatywę wobec komputera i problemów w domu. 	<p>Wskaźniki produktu: Liczba dzieci do lat 17, na które rodzice otrzymują zasilek rodzinny objętych wsparciem w programie [osoby] – 50 (w tym 25 z Obszaru Rewitalizacji)</p> <p>Wskaźniki rezultatu: Liczba dzieci do lat 17, na które rodzice otrzymują zasilek rodzinny, u których wzrosła aktywność społeczna – 50 (w tym 25 z Obszaru Rewitalizacji)</p>	<p>Lista obecności dokumentacji zdjęciowa</p>		

²⁵ S – społeczny, G – gospodarczy, Ś – środowiskowy, T – techniczny, PF – przestrzenno-funkcjonalny

- Przeniesienie uczestników w tajemniczą krainę barw i muzyki przy świetle fluoroscencyjnym.
- Stymulowanie rozwoju dziecka z wykorzystaniem lamp ledowych i ultrafioletowych poprzez ujawnienie wszelkich potencjalnych zdolności, umożliwiających skuteczne wypełnienie zadań życiowych.
- Stworzenie ciekawych sytuacji (zajęć) które będą zachęcały do zadań prowadzących do samorealizacji.
- Rozwijanie potencjału dzieci, ich talentów i zainteresowań.
- Nauka kreatywności najmłodszych poprzez wskazywanie możliwości rozwoju i poszukiwanie różnorodnych rozwiązań.
- Pobudzanie i rozwijanie zdolności muzycznych, tanecznych i plastycznych dzieci.
- Integracja poprzez wspólną zabawę i naukę.
- Kształtowanie odporności emocjonalnej dziecka ze wskazaniem sytuacji przyczynowo-skutkowej.

Obszar 1: Centrum	1. Działania animacyjne i edukacyjne	1.2. NEONOWA SYMFONIA BARW – poszukiwanie talentów – EDYCJA II	Gmina Sępólno Krajeńskie Partnerzy - Rada Sołecka wsi Lutowo.	j.w.	Budynek starej szkoły w Lutowie	58.823,53	Wskaźniki produktu: Liczba dzieci do lat 17, na które rodzice otrzymują zasilek rodzinny objętych wsparciem w programie [osoby] – 50 (w tym 25 z Obszaru Rewitalizacji)	Wskaźniki rezultatu: Liczba dzieci do lat 17, na które rodzice otrzymują zasilek rodzinny, u których wzrosła aktywność społeczna – 50 (w tym 25 z Obszaru Rewitalizacji)	Lista obecności; dokumentacja zdjęciowa
Obszar 1: Centrum	1. Działania animacyjne	1.3. Plenery ze sztuką w sercu	Centrum Kultury	Wiele wydarzeń kulturalnych organizowanych na terenie gminy ma charakter odpłatny. Dzieci	Centrum Kultury	59 000,00	Wskaźnik produktu: - Liczba osób	Wskaźnik produktu: - Liczba obecności	Lista obecności Dokumentacja

miasta Sępólno Krajeńskie oraz z okolicami Jeziora Sępoleńskiego	i edukacyjne	miasta	i Sztuki w Sępólnie Krajeńskim	i młodzież pochodzące z rodzin zagrożonych ubóstwem i wykluczeniem społecznym mają ograniczone możliwości spędzania czasu na zajęciach organizowanych, także takich, które pozwolą im na poznanie kultury i sztuki. Projekt będzie polegał na: 1. Organizowaniu zajęć rozwijających umiejętności malarskie. 2. Organizowaniu plenerów malarskich z udziałem uczniów sępoleńskich szkół oraz dzieci i młodzieży skupionej w sekcjach artystycznych CKIS. 3. Organizowaniu spotkań z lokalnymi artystami (malarzami). 4. Zapoznaniu dzieci z historią gminy oraz pokazaniu im najpiękniejszych i najważniejszych miejsc w gminie, które staną się inspiracją. 5. Ekspozycji wystaw malarskich z cyklu „Dzieła wielkich mistrzów od Rubensa do Matejki”. W celu realizacji wymienionych wyżej działań planowany jest także zakup systemów wystawienniczych w postaci: systemów ram Cube, ścianek reklamowych, stoisk mobilnych, ścianek wystawienniczych, gablot ekspozycyjnych. W projekcie zakłada się uczestnictwo dzieci z obszaru rewitalizacji zagrożonych ubóstwem lub wykluczeniem społecznym, w tym dzieci, na które rodzice pobierają zasiłek społeczny. Realizacja projektu pozwoli na aktywizację i integrację dzieci wykluczonych i zagrożonych wykluczeniem społecznym, poprzez: – Wyciągnięcie dzieci z domu, pokazanie alternatywnej formy spędzania czasu wolnego. – Poznanie dzieci mieszkających w okolicy, dzielących podobne pasje i zainteresowania. – Stworzenie przestrzeni wzajemnych inspiracji, wymiany doświadczeń, pracy w grupie i dzielenia się swoją wiedzą, (m.in. coaching rówieśniczy, doradztwo rówieśnicze). – Wprowadzenie w tajniki warsztatu artystów. – Omawianie i prezentacja technik malarskich. Podczas zajęć dzieci będą poruszać także tematy ważne dla gminy i obszaru rewitalizacji (np. historia gminy, jej najpiękniejsze miejsca), które	i Sztuki w Sępólnie Krajeńskim; Rynek Miejski w Sępólnie Krajeńskim	z zagrożonych ubóstwem lub wykluczeniem społecznym objętych wsparciem w programie (wskaźnik SzOOP/LSR) – 100	zdjęciowa
					<p>Wskaźnik rezultatu: - Liczba osób zagrożonych ubóstwem lub wykluczeniem społecznym, u których wzrosła aktywność społeczna (wskaźnik SzOOP/LSR) – 80</p>		

<p>Obszar 1: Centrum miasta Sępólno Krajenskie wraz z okolicami Jezióra Sępoleńskieg o</p>	<p>1. Działania animacyjne i edukacyjne</p>	<p>1.4. Poranki symfoniczne w sercu miasta</p>	<p>S</p> <p>Centrum Kultury i Sztuki w Sępólnie Krajenskim</p>	<p>W ramach projektu realizowane będą: 1. Warsztaty twórcze – nauka gry na instrumentach skierowana do najmłodszych mieszkańców, w tym wzajemna pomoc w nauce gry między rówieśnikami. 2. Cykliczne koncerty niedzielne (w okresie letnim) w ramach tzw. „Poranków symfonicznych dla najmłodszych”. 3. Spotkania z lokalnymi artystami, którzy opowiadać będą o procesie twórczym, o tym, gdzie szukać inspiracji i jak stać się bardziej kreatywnym. Działanie ma na celu aktywizację i integrację dzieci wykluczonych i zagrożonych wykluczeniem społecznym. Spotkania w ramach gry na instrumentach czy koncertów pozwoli na poznanie tych dzieci, zachęcenie ich do uczestniczenia w innych działaniach Centrum Kultury, a dzięki temu wskazanie pożądanych norm i wartości. Uczestnictwo w projekcie może stać się szansą na znalezienie pasji, która stanie się motorem napędowym dla dziecka. W projekcie zakłada się uczestnictwo dzieci z obszaru rewitalizacji zagrożonych ubóstwem lub wykluczeniem społecznym, w tym dzieci, na które rodzice pobierają zasiłek społeczny. Podobnie jak w przypadku projektu „Plenery ze sztuka w sercu miasta”, część zajęć w ramach</p>	<p>przedstawić będą na malowanych obrazach. Część zajęć w ramach projektu realizowane będzie w Centrum Kultury, jednak większość działań prowadzonych będzie na Rynku Miejskim, który po modernizacji będzie oferował przestrzeń, na której swobodnie zmieści się duża liczba dzieci i młodzieży. Dodatkowo, przestrzeń otwarta oraz centralne usytuowanie Rynku pozwoli na włączenie dzieci, które nie uczęszczają na zajęcia w ramach Centrum Kultury, które „znajdą się w pobliżu” i zainteresują tym, co dzieje się w mieście. W ten sposób możliwa będzie aktywizacja dzieci wycofanych, a charakter działań będzie mniej formalny, co sprzyjać będzie otwartości na nowe działania. Projekt będzie polegał na wsparciu dzieci i młodzieży zagrożonych ubóstwem i wykluczeniem społecznym poprzez przeprowadzenie działań popularyzujących muzykę poważną.</p>	<p>Wskaźnik produktu: - Liczba osób zagrożonych ubóstwem lub wykluczeniem społecznym objętych wsparciem w programie (wskaźnik SzOOP/LSR) – 100</p> <p>Wskaźnik rezultatu: - Liczba osób zagrożonych ubóstwem lub wykluczeniem społecznym, u których wzrosła aktywność społeczna (wskaźnik SzOOP/LSR) – 80</p>	<p>59 000,00</p> <p>Lista obecności; Dokumentacja zdjęciowa</p>
--	---	--	--	---	---	---	---

		<p>1. Działania animacyjne i edukacyjne</p> <p>1.5. Gry Wielkoformatowe XXL – EDYCJA I</p>	<p>S</p> <p>Gmina Sępólno Krajeńskie Partnerzy - Rada Sołecka wsi Lutowo.</p>	<p>Projekt będzie odpowiadał na problem wysokiego udziału dzieci do lat 17, na które rodzice otrzymują zasiłek rodzinny w ogólnej liczbie dzieci w tym wieku na wskazanym obszarze. Projekt będzie polegał na przeprowadzeniu zajęć edukacyjnych polegających na nauce poprzez grę w różnego rodzaju gry. Po okresie edukacyjnym, który będzie trwał kilka miesięcy, odbędą się turnieje sprawdzające poziom zdobytych umiejętności. W ramach projektu planuje się: 1. Zakup gier wielkoformatowych XXL. 2. Zajęcia edukacyjne z animatorami. 3. Wyjazd na rozgrywki mistrzów. 4. Spotkania ze zwanymi danej dziedzinie (mistrzowie gry w szachy, warcaby i inne gry). 5. Turnieje wiejskie. 6. Turnieje o zasięgu gminnym i powiatowym. Dla dzieci i ich rodzin zapewniony zostanie bezpłatny transport na organizowane turnieje. Celem projektu będzie: – Przedstawienie innowacyjnego podejścia do aktywnego spędzania wolnego czasu. – Zaprezentowanie dobrych praktyk opartych na doświadczeniach polskich i zagranicznych. – Wielostronne rozwijanie pamięci i wyobraźni dziecka. – Zwiększenie umiejętności kreatywnych.</p>	<p>projektu realizowane będzie w Centrum Kultury, jednak ze względu na niedostateczną infrastrukturę budynku i terenu wokół budynku Centrum Kultury i Sztuki w Sępólnie Krajeńskim, większość działań prowadzonych będzie na Rynku Miejskim, który po modernizacji będzie oferował przestrzeń, na której swobodnie zmieści się duża liczba dzieci i młodzieży. Dodatkowo, przestrzeń otwarta oraz centralne usytuowanie Rynku pozwoli na włączenie dzieci, które nie uczęszczają na zajęcia w ramach Centrum Kultury, które „znajdą się w pobliżu” i zainteresują tym, co dzieje się w mieście. W ten sposób możliwa będzie aktywizacja dzieci wycofanych, a charakter działań będzie mniej formalny, co sprzyjać będzie otwartości na nowe działania.</p>	<p>Wskaźniki produktu: Liczba dzieci do lat 17, na które rodzice otrzymują zasiłek rodzinny objętych wsparciem w programie [osoby] – 50 (w tym 25 z Obszaru Rewitalizacji)</p> <p>Wskaźniki rezultatu: Liczba dzieci do lat 17, na które rodzice otrzymują zasiłek rodzinny, u których wzrosła aktywność społeczna – 50 (w tym 25 z Obszaru Rewitalizacji)</p>	<p>Lista obecności; dokumentacja zdjęciowa</p>
<p>Obszar 2: Lutowo</p>			<p>Budynek starej szkoły w Lutowie</p>	<p>58.823,53</p>			



<p>Obszar 2: Lutowo</p>	<p>1. Działania animacyjne i edukacyjne</p>	<p>1.6.Gry Wielkoformato we XXL – EDYCJA II</p>	<p>S</p> <p>Gmina Sępólno Krajeńskie Partnerzy Rada Sołecka wsi Lutowo.</p>	<p>j.w.</p>	<p>58.823,53</p>	<p>Wskaźniki produktu: Liczba dzieci do lat 17, na które rodzice otrzymują zasilek rodzinny objętych wsparciem w programie [osoby] – 50 (w tym 25 z Obszaru Rewitalizacji)</p> <p>Wskaźniki rezultatu: Liczba dzieci do lat 17, na które rodzice otrzymują zasilek rodzinny, u których wzrosła aktywność społeczna – 50 (w tym 25 z Obszaru Rewitalizacji)</p>	<p>Lista obecności; dokumentacja zdjęciowa</p>
<p>Obszar 1: Centrum miasta Sępólno Krajeńskie wraz z okolicami Jeziora Sępoleńskiego</p> <p>Obszar 2: Lutowo</p>	<p>2.Zwiększenie aktywności osób wykluczonych społecznie</p>	<p>2.1.Program „Rodzina na PLUS”</p>	<p>S</p> <p>Ośrodek Pomocy Społecznej w Sępólnie Krajeńskim przy wsparciu: Stowarzyszenia „DOROŚLI-DZIECIOM” w Sępólnie Krajeńskim, Klubu Młodych Twórców</p>	<p>Budynek starej szkoły w Lutowie</p> <p>Centrum Aktywności Społecznej w Sępólnie Krajeńskim, Rynek Miejski w Sępólnie Krajeńskim</p>	<p>500 000,00</p>	<p>Wskaźniki produktu: Liczba osób zagrożonych ubóstwem lub wykluczeniem społecznym objętych wsparciem w programie – 50 osób (w tym 25 z Lutowa)</p> <p>Wskaźniki rezultatu: Liczba osób zagrożonych ubóstwem lub</p>	<p>Lista obecności; dokumentacja zdjęciowa</p>

Kierunek działań: Wsparcie osób zagrożonych lub wykluczonych społecznie

Projekt będzie odpowiedział na wysoki udział osób w gospodarstwach domowych korzystających ze środowiskowej pomocy społecznej. Projekt będzie w całości skierowany do osób z OR. Odbiorcami programu będą osoby i rodziny borykające się z problemami bezradności w sprawach opiekuńczo – wychowawczych i w prowadzeniu gospodarstwa domowego oraz z przemocą w rodzinie, korzystające ze wsparcia pracowników społecznych. W ramach Programu przewiduje się zastosowanie następujących metod: środowiskowa praca socjalna, instrumenty aktywnej integracji i działania o charakterze środowiskowym.

Zadanie – "Aktywna integracja" obejmuje:

działającym przy	<ul style="list-style-type: none"> - warsztaty rodzicielskie, podczas których rodzice nauczą się jak rozmawiać z dzieckiem, a także jak prawidłowo zarządzać gospodarstwem domowym; - warsztaty z zakresu higieny zdrowia (dla rodziców) - warsztaty z zakresu planowania rodziny dla młodzieży - Moduł szkoleniowy „Mój wizerunek” dla dzieci i rodziców, który pozwoli na uzyskanie kompetencji miękkich w zakresie autoprezentacji i prowadzenia rozmów kwalifikacyjnych 	<p>wykluczeniem społecznym u których wzrosła aktywność społeczna – 50 osób (w tym 25 z Lutowa)</p>
Stowarzyszeniu „DOROŚLI-DZIECIOM” w Sępólnie Krajeńskim, Biblioteki Publicznej w Sępólnie Krajeńskim, Centrum Sportu i Rekreacji w Sępólnie Krajeńskim, Centrum Kultury i Sztuki w Sępólnie Krajeńskim, Komendy Powiatowej Policji w Sępólnie Krajeńskim	<p><u>Zadanie</u> – „Działania o charakterze środowiskowym” obejmuje edukację dzieci i młodzieży, edukację społeczną – obywatelską, poprzez:</p> <ul style="list-style-type: none"> - czytanie dzieciom przez rodziców baśni i legend i dzielnicowe spotkania pracowników socjalnych i dzielnicowych z mieszkańcami - wdrażanie mieszkańców, w tym szczególnie dzieci i młodzieży do pracy na rzecz innych, a przez to podnoszenie poczucia własnej wartości, integracji społecznej i rozwoju społeczeństwa obywatelskiego - włączenie mieszkańców w działania na rzecz obszaru rewitalizacji polegające na zaangażowaniu przy odnowie Rynku. Działania te wpłyną na powstawanie działań oddolnych oraz poczucie przynależności do lokalnego społeczeństwa. - Klub „Pomagaczy” - pomoc w przewyżczeniu trudności w nauce, motywowanie do nauki, doradztwo rówieśnicze, rozwijanie funkcji poznawczych, - cykliczne spotkania z dietetykiem dla dzieci i rodziców uwrażliwiające na problem otyłości wśród dzieci i młodzieży <p><u>Zadanie</u> – „Działania integracyjne” obejmuje:</p> <ul style="list-style-type: none"> - organizowanie działań o charakterze integracyjnym, edukacyjnym, kulturalnym, sportowym, ekologicznym i turystycznym skierowane do społeczności lokalnej (festyny, pikniki, ogniska itp.); Z uwagi na dostępność miejsca oraz dostosowaną infrastrukturę, festyny, pikniki i inne spotkania organizowane będą na terenie zmodernizowanego Rynku Miejskiego. <p><u>Zadanie</u> – „Środowiskowa praca socjalna”</p>	<p>Liczba osób zagrożonych ubóstwem lub wykluczeniem społecznym pracujących po opuszczeniu programu – 10 osób (w tym 4 z Lutowa)</p> <p>Liczba osób zagrożonych ubóstwem lub wykluczeniem społecznym poszukujących pracy po opuszczeniu programu – 13 osób (w tym 6 z Lutowa)</p>

obejmuje:

- działalność pracowników społecznych na rzecz poprawy funkcjonowania osób i rodzin (informowanie, motywowanie, wspieranie itp.).

Zadanie – „Aktywizacja zawodowa” obejmuje:

- warsztaty „Kobieta aktywna zawodowo” ułatwiające kobietom powrót na rynek pracy oraz zapewniające pomoc w znalezieniu ofert stażowych i ofert pracy. Zakres warsztatów zawodowych zostanie dostosowany do potrzeb rynku pracy oraz do indywidualnych predyspozycji uczestników projektu.

Cel rewitalizacji: Aktywizacja społeczna mieszkańców obszaru rewitalizacji

Kierunek działań: Rozwój usług społecznych skierowanych do osób starszych

		Ośrodek Pomocy Społecznej w Sępólnie Krajeńskim	Projekt będzie polegał na włączeniu seniorów z obszaru rewitalizacji do działań na rzecz społeczności lokalnej, budowaniu więzi międzypokoleniowych, podniesieniu kwalifikacji w zakresie nowoczesnych systemów komunikacyjnych. Działania:	Jazdrowo – świetlica wiejska Włocibórz – świetlica wiejska Biblioteka Publiczna w Sępólnie Krajeńskim Centrum Aktywności Społecznej w Sępólnie Krajeńskim Rynek Miejski w Sępólnie Krajeńskim	Wskaźniki produktu: - Liczba osób wykluczonych lub zagrożonych wykluczeniem społecznym uczestniczących w projekcie (wskaźnik autorski): 300	Lista obecności, dokumentacja zdjęciowa
Obszar 1: Centrum miasta Sępólna Krajeńskie wraz z okolicami Jeziora Sępoleńskiego	3.1. Aktywnie społecznie – 50+	S	1. Na każdym obszarze prowadzone będą w świetlicach warsztaty komputerowe z zakresu podstawowej obsługi komputera i Internetu. Obsługa komputera i Internetu pozwoli na zwiększenie samodzielności osób starszych oraz umożliwi im lepszy kontakt z rodziną i znajomymi. Z uwagi na brak w wyposażeniu świetlic wiejskich w sprzęt komputerowy działanie to będzie zlecone firmie szkoleniowej posiadającej stosowny sprzęt, który będzie dowieziony do świetlic. Zadanie realizowane będzie we współpracy z Centrum Aktywności Społecznej w Sępólnie Krajeńskim (Gminne Centrum Informacji w Sępólnie Krajeńskim).	600 000,00	Wskaźniki rezultatu: - Liczba osób wykluczonych lub zagrożonych wykluczeniem społecznym, u których wzrosła samodzielność i aktywność społeczna (wskaźnik autorski): 250	
		Kola Gospodyń wiejskich; Animatorzy lokalni; Zespół Interdyscyplinarnej w Sępólnie	2. W każdym sołectwie będą odbywały się zajęcia z rękodzieła, majsterkowania, haftowania, decoupage, kulinarne (przez okres trwania projektu). Zajęcia pozwolą na zaangażowanie osób starszych do współtworzenia swojego najbliższego otoczenia, m.in. w ramach projektu 5.3. Z uwagi na brak w wyposażeniu w świetlicach wiejskich zakupione zostaną niezbędne art. gospodarstwa domowego oraz materiały pomocnicze do realizacji			