

Rysunek 11 Informacje o spotkaniu konsultacyjnym

The screenshot shows a Facebook post from the official page of Gmina Sępólno Krajeńskie. The post is titled "Lokalny Program Rewitalizacji dla Gminy Sępólno Krajeńskie na lata 2016-2023." and is dated November 15, 2016. The text of the post invites interested parties to a consultation meeting on November 15, 2016, at 17:00 in the Community Center at Jeziornej 6. It describes the purpose of the program, which is to address the needs of the area through a revitalization plan. The post also includes a map of the location and a list of sponsored pages.

Lokalny Program Rewitalizacji dla Gminy Sępólno Krajeńskie na lata 2016-2023.

W związku z kończącymi się pracami związanymi z opracowaniem Lokalnego Programu Rewitalizacji dla Gminy Sępólno Krajeńskie na lata 2016-2023, Burmistrz Sępólna Krajeńskiego zaprasza wszystkich zainteresowanych Lokalnym Programem Rewitalizacji do udziału w spotkaniu informacyjnym kończącym prace nad tworzeniem w/w dokumentu, które odbędzie się we **wtorek 15 listopada 2016 r. godz. 17:00 w Centrum Aktywności Społecznej przy ul. Jeziornej 6 w Sępólnie Krajeńskiej.**

Dokument przedstawia opis obszaru zdegradowanego i szczegółową diagnozę obszaru rewitalizacji, stworzoną na podstawie analizy zjawisk kryzysowych. Diagnoza zawarta w programie obejmuje analizę sfer: społecznej, gospodarczej, środowiskowej, przestrzennie-funkcjonalnej i technicznej.

W Dokumencie zaprezentowana została wizja stanu obszaru rewitalizacji oraz związane z nią cele, kierunki działań oraz planowane przedsięwzięcia rewitalizacyjne, które powinny stanowić realną szansę naprawy sytuacji kryzysowej. Lokalny Program Rewitalizacji zawiera również opis mechanizmów komplementarności, partycypacji społecznej oraz systemu zarządzania i monitoringu programu rewitalizacji.

Serdecznie Zapraszamy!!!

The post also features a map of Sępólno Krajeńskie and a list of sponsored pages: Ekologiczne Inicj..., Zakład Transport..., and Szlachetna Paczka... The post has 1626 likes and 2 comments.

Źródło: Facebook Gmina Sępólno Krajeńskie.

Rysunek 12 Informacja o zbieraniu kart przedsięwzięć rewitalizacyjnych

The image shows a Facebook post from the official page of Gmina Sępólno Krajeńskie. The post is titled "Fizyka projektowa - Lokalny Program Rewitalizacji Gminy Sępólno Krajeńskie" and includes a link to a document. The text of the post explains the purpose of the Local Revitalization Program, which is to collect project proposals from citizens and businesses. It specifies that proposals should be submitted by November 9, 2016, and should be submitted to the Municipal Office in Sępólno Krajeńskie. The post also mentions that the program is funded by the European Union and the Kujawsko-Pomorskie Voivodeship.

Gmina Sępólno Krajeńskie
@sepolnokraj

Strona główna
Informacje
Zdjęcia
Recenzje
Osoby, które to lubią
Wyderzenia
Filmy
Posty

Fizyka projektowa - Lokalny Program Rewitalizacji Gminy Sępólno Krajeńskie.
<http://www.gmina-sepolno.pl/?id=9&look=7502>

W związku z przystąpieniem do sporządzania Lokalnego Programu Rewitalizacji Gminy Sępólno Krajeńskie, Gmina Sępólno Krajeńskie zaprasza do zgłaszania propozycji przedsięwzięć rewitalizacyjnych, w szczególności o charakterze społecznym, gospodarczym oraz przestrzenno-infrastrukturalnym, możliwych do zapisania w LPR. Przypominamy, że w przypadku projektów infrastrukturalnych fizykę projektową wypełnić może osoba/podmiot posiadający tytuł prawny do nieruchomości. W przypadku projektów tzw. miękkich fizykę wypełnia osoba/podmiot, jeżeli proponowany projekt w całości mieści się w zakresie jego działalności. Propozycje przedsięwzięć należy składać w terminie do dnia 9 listopada 2016 r. do godz. 16:30. Wypełnione fizyki projektowe można złożyć osobiście w Urzędzie Miejskim w Sępólnie Krajeńskim, w Biurze Obsługi Klienta, przy ul. Kościuszki 11 lub wysłać na adres: Urząd Miejski w Sępólnie Krajeńskim, Sekretariat, ul. Kościuszki 11; 88-400 Sępólno Krajeńskie. Fizyki projektowe niepodpisane bądź niewyraźnie wypełnione nie będą brane pod uwagę.

Załącznik : Fizyka projektowa (<http://www.gmina-sepolno.pl/.../2016.../fizyka%20projektowa.docx>)

Lokalny Program Rewitalizacji dla gminy Sępólno Krajeńskie

Zobacz film | Wiadomość

1645 osób lubi to
1626 użytkowników obserwuje to
2 osoby odwiedziły

Informacje | Zobacz więcej

Zwykle odpowiada tego samego dnia
Wysył wiadomości
www.gmina-sepolno.pl
Miejscowość - Organizacja rządowa

Strony polubione przez tę stronę

- Ekologiczne Inicj...
- Zakład Transport...
- Szlachetna Paczka...

Polski | English (US) | słonecko | gócka | Español | Portuguese (Brazil)

Źródło: Facebook Gmina Sępólno Krajeńskie.

Rysunek 13 Informacja o rozpoczęciu konkursu plastycznego



Źródło: <http://www.gmina-sepolno.pl>

Na potrzeby Lokalnego Programu Rewitalizacji przeprowadzono szereg badań, zarówno jakościowych jak i ilościowych. Ogólne wyniki przedstawiono w załącznikach do niniejszego dokumentu.

Głosy interesariuszy zostały wzięte pod uwagę zarówno na etapie diagnozy, wyznaczania obszaru rewitalizacji, jak i projektowania przedsięwzięć rewitalizacyjnych.

Badanie ankietowe

W badaniu ankietowym udział wzięło 63,0% kobiet i 37,0% mężczyzn, wśród których dominowały osoby w przedziale wiekowym 28-37 lat. Najwięcej badanych było mieszkańcami miasta Sępólno Krajeńskie. Najważniejsze wnioski z badania ankietowego kształtują się następująco:

- pod względem stanu społeczno-gospodarczego najgorzej ocenione zostało miasto Sępólno Krajeńskie – 31,3% ankietowanych określiło stan jako „zły”. Najwięcej odpowiedzi pozytywnych uzyskało Komierowo i Skarpa (10,0% wskazań „dobry”).
- Respondenci wymienili problemy o wysokim natężeniu zjawisk kryzysowych, wśród których wskazali na problemy społeczne, tj. niskie dochody mieszkańców, ubóstwo (11,3% wskazań „bardzo duża”), przemoc w rodzinie, alkoholizm (12,0%), niski poziom bezpieczeństwa (11,3%); przestrzenno-funkcjonalne, tj. niską jakość terenów publicznych (12,0%) i techniczne, tj. słabą infrastrukturę transportową (suma odpowiedzi „duża” i „bardzo duża” 29,3%).
- W zakresie działań, jakie powinny zostać podjęte przez władze Gminy w celu eliminacji/ ograniczenia negatywnych zjawisk, respondenci najczęściej wskazywali na zły stan infrastruktury drogowej, tj. poprawa stanu technicznego dróg (37,7%) i chodników (10,9%), budowę obwodnicy (16,9%) czy ścieżek rowerowych (8,7%).
- Zdaniem badanych działania z zakresu wsparcia rozwoju społecznego, gospodarczego i modernizacji lub budowy nowej infrastruktury są najbardziej potrzebne w mieście Sępólnie Krajeńskim, a następnie w Wałdowie, Lutowie i Kawle.

Wywiady indywidualne

Na potrzeby Lokalnego Programu Rewitalizacji przeprowadzono 5 telefonicznych wywiadów indywidualnych. Wnioski z przeprowadzonych wywiadów z Urzędu Miejskiego oraz Ośrodka Pomocy Społecznej przedstawione zostały poniżej:

- Obszarem cechującym się koncentracją zjawisk negatywnych jest miasto Sępólno Krajeńskie, ze względu na niską konkurencyjność lokalnych przedsiębiorców względem marketów wielogabarytowych i słabo rozwiniętą infrastrukturę komunikacyjną. Degradacja sfery środowiskowej występuje głównie na obszarze wiejskim i dotyczy zalewania terenów przez wody rzek Sępolenka i Kamionka.
- Zdaniem respondentów negatywny wpływ na zdrowie fizyczne i psychiczne lokalnej społeczności wywierają następujące czynniki: społeczne (przestępstwa, brak bezpieczeństwa), ekonomiczne (brak miejsc pracy), przestrzenno-funkcjonalne

(wysokie natężenie ruchu samochodowego, brak rozwiązań infrastrukturalnych) i geograficzne (położenie na terenie nizinnym).

- Wskazano, że największym źródłem wykluczenia społecznego jest brak miejsc pracy, a także niskie zarobki mieszkańców gminy. Wysokie bezrobocie generuje występowanie problemu patologii społecznych (m.in. alkoholizmu, „dziedziczenia” braku chęci do aktywnego działania). Dostrzega się również wykluczenie w dostępie do systemu opieki społecznej.
- Zdaniem respondentów baza kulturalna i sportowo-rekreacyjna w gminie jest wystarczająca.
- Największą niedogodnością na terenie gminy jest niedostateczna infrastruktura drogowa (szczególnie na terenie miasta) oraz brak odpowiednio rozwiniętej infrastruktury dla osób starszych i niepełnosprawnych.
- Badani uznali, że kierunkiem rozwoju, którego realizacja zapewni poprawę jakości w gminie jest rozwój infrastruktury drogowej, a następnie przygotowanie terenów inwestycyjnych atrakcyjnych dla zewnętrznych inwestorów.

Sprawozdania z konsultacji społecznych

Na etapie diagnozowania i programowania Lokalnego Programu Rewitalizacji odbyło się jedno spotkanie z radnymi i sołtysami gminy oraz dwa spotkania z mieszkańcami. Łącznie uczestniczyło w nich 51 osób.

Celem spotkania było zaprezentowanie interesariuszom czym jest rewitalizacja, jak przebiega proces projektowania Lokalnego Programu Rewitalizacji oraz zaprezentowanie dotychczasowych wyników badań. Podjęto również próbę wyznaczenia obszarów zdegradowanych oraz przeznaczonych do rewitalizacji. Interesariuszy zachęcono również do uczestnictwa w części warsztatowej. Wnioski z przeprowadzonych konsultacji społecznych przedstawiono poniżej:

- Za atuty gminy uznano: walory przyrodniczo-krajobrazowe, liczne tereny przemysłowe, aktywną działalność organizacji pozarządowych i instytucji publicznych i rozwiniętą bazę sportowo-rekreacyjną.

- Mieszkańcy za potencjał gminy uznali: wolne tereny inwestycyjne i rozwijającą się sferę gospodarczą oraz bogactwo zasobów przyrodniczo-krajobrazowych.
- W trakcie części warsztatowej interesariusze LPR poproszeni zostali o wskazanie negatywnych zjawisk. Do najczęściej wymienianych zaliczyć należy: wysoki poziom bezrobocia, ubóstwo wśród mieszkańców, starzenie się społeczeństwa, słaba jakość dróg i brak obwodnicy.
- W trakcie warsztatów uczestnicy poproszeni zostali o wskazanie obszarów, które wymagają interwencji. Do nich zaliczono: okolice Plac Wolności i Nowego Rynku na terenie miasta oraz sołectwa m.in. Sikorz, Zboże, Lutowo, Piaseczno, Wilkowo, Wiśniewa, Wałdówko i Kawle. Przedsięwzięcia rewitalizacyjne powinny zostać zrealizowane na wskazanych obszarach.

Efekty konsultacji społecznych

- Problemy o wysokim natężeniu zjawisk kryzysowych, wskazane w badaniu ankietowym, były podstawą do wyboru mierników wskaźnikowych.
- Wybór obszaru rewitalizacji na terenie miasta Sępólno Krajeńskie potwierdzony został w głosach uczestników spotkań konsultacyjnych i telefonicznych wywiadach indywidualnych.
- Na podstawie analizy negatywnych zjawisk, wskazywanych w trakcie konsultacji społecznych, stworzone zostały przedsięwzięcia rewitalizacyjne.
- Wszystkie zgłoszone propozycje przedsięwzięć rewitalizacyjnych uwzględnione zostały w Lokalnym Programie Rewitalizacji.

10.2 Partycypacja społeczna na późniejszym etapie wdrażania i monitorowania Lokalnego Programu Rewitalizacji

W Lokalnym Programie Rewitalizacji istotne jest określenie roli partycypacji społecznej na późniejszym etapie wdrażania i monitorowania, które rozpocznie się po podjęciu przez Radę Miejską uchwały w sprawie uchwalenia Lokalnego Programu Rewitalizacji dla gminy Sępólno Krajeńskie na lata 2016-2023 i pozytywnej ocenie programu przez Instytucję Zarządzającą Regionalnym Programem Operacyjnym Województwa Kujawsko-Pomorskiego na lata 2014-2020.

Dla partycypacji społecznej istotne jest, aby zapewnić aktywny udział mieszkańców w pracach Zespołu Zadaniowego oraz w szerokich konsultacjach społecznych. Zespół Zadaniowy, stanowiący organ opiniotawczo-doradczy dla Burmistrza, odpowiedzialny będzie za informowanie interesariuszy o stopniu realizacji Lokalnego Programu Rewitalizacji. Forma i instrumenty powinny każdorazowo dostosowane być do lokalnych warunków i możliwości działania. W celu zapewnienia szerokiego dostępu do informacji o etapach realizacji Lokalnego Programu Rewitalizacji przewiduje się następujące formy konsultowania:

- Debata z władzami publicznymi na temat rewitalizacji;
- Strona internetowa <http://www.gmina-sepolno.pl/>;
- Biuletyn Informacji Publicznej Gminy Sępólno Krajeńskie;
- Portal społecznościowy – Facebook;
- Ankiety z wykorzystaniem mediów społecznościowych;
- Festyny połączone z prezentacją efektów rewitalizacji.

Partycypacja społeczna, po uchwaleniu Lokalnego Programu Rewitalizacji i uzyskaniu pozytywnej oceny przez Instytucję Zarządzającą Regionalnym Programem Operacyjnym Województwa Kujawsko-Pomorskiego na lata 2014-2020, zostanie zapewniona, pomimo że na etapie sporządzania dokumentu osoby prywatne oraz przedsiębiorcy nie byli zainteresowani aktywnym włączeniem się w proces rewitalizacji. Jednocześnie nie wyklucza się możliwości podjęcia współpracy na kolejnych etapach wdrażania dokumentu. Ponadto, aktywny udział instytucji publicznych (m.in. Centrum Kultury i Sztuki, Centrum Aktywności Społecznej, Uniwersytet Trzeciego Wieku, itp.) i organizacji pozarządowych (m.in. Stowarzyszenie „DOROŚLI-DZIECIOM”, Koła Gospodyń wiejskich, itp.) w realizację przedsięwzięć rewitalizacyjnych, pozwoli na faktyczny wpływ interesariuszy na etapie wdrażania i monitorowania.



Fundusze Europejskie
Pomoc Techniczna



MINISTERSTWO
ROZWOJU



WOJEWÓDZTWO
KUJAWSKO-POMORSKIE

Unia Europejska
Fundusz Spójności



11. Szacunkowe ramy finansowe w odniesieniu do głównych i uzupełniających projektów/przedsięwzięć rewitalizacyjnych

Tabela 15 Ramy finansowe

Obszar rewitalizacji (nr/nazwa)	Termin realizacji projektu	Projekt (nr/nazwa)	Typ projektu ²⁶	Przedsięwzięcie (nr/nazwa)	Podmiot realizujący projekt	Szacowana wartość projektu (zł)	Poziom		Źródło finansowania				Działanie SZOOP RPO	Poddziałanie SZOOP RPO	*Zintegrowanie																	
							%	zł	EFS	EFRR	Inne	Środki prywatne																				
1	2	3	4	5	6	7	8	9	10	11	12	13	14	15	16																	
Obszar nr 2 Lutowo	Od I kw 2020 do IV kw 2020	1.1 NEONOWA SYMFONIA BARW – poszukiwani e talentów - EDYCJA I	S	1. Działania animacyjne i edukacyjne	Gmina Sępólno Krajeńskie Partnerzy – Rada Sołecka wsi Lutowo	58.823,53	85	50.000,00	50.000,00	-	8.823,53 (Budżet Gminy)	-	-	11.1	-	-																
																	Obszar nr 2 Lutowo	Od I kw 2021 do IV kw 2021	1.2 NEONOWA SYMFONIA BARW – poszukiwani e talentów - EDYCJA II	S	1. Działania animacyjne i edukacyjne	Gmina Sępólno Krajeńskie Partnerzy – Rada Sołecka wsi Lutowo	58.823,53	85	50.000,00	-	8.823,53 (Budżet Gminy)	-	-	11.1	-	-

²⁶ S – społeczny, G – gospodarczy, Ś – środowiskowy, T – techniczny, PF – przestrzenno-funkcjonalny



Fundusze Europejskie
Pomoc Techniczna



MINISTERSTWO
ROZWOJU



WOJEWÓDZTWO
KUJAWSKO-POMORSKIE



Unia Europejska
Fundusz Spójności

Obszar rewitalizacji (nr/nazwa)	Termin realizacji projektu	Projekt (nr/nazwa)	Typ projektu ²⁶	Przedsięwzięcie (nr/nazwa)	Podmiot realizujący projekt	Szacowana wartość projektu (zł)	Poziom dofinansowania		Źródła finansowania				Działanie SZOOP RPO	Poddziałanie SZOOP RPO	*Zintegrowanie
							%	zł	EFS	EFRR	Inne	Środki publiczne			
1	2	3	4	5	6	7	8	9	10	11	12	13	14	15	16
z okolicami Jeziora Sępoleńskiego															
Obszar 1: Centrum miasta Sępólno Krajeńskie wraz z okolicami Jeziora Sępoleńskiego	III kwart ał 2021 r. – IV kwart ał 2022 r.	1.4. Poranki symfoniczne w sercu miasta	S	1. Działania animacyjne i edukacyjne	Centrum Kultury i Sztuki w Sępólnie Krajeńskim	59 000,00	85	50 000,00	EFS 50 000,00	-	9 000,00 – środki własne Gminy	-	11.1	-	-
Obszar nr 2 Lutowo	Od I kw 2021 do IV kw 2021	1.5 Gry Wielkoform atowe XXL – EDYCJA I	S	1. Działania animacyjne i edukacyjne	Gmina Sępólno Krajeńskie Partnerzy – Rada Sołecka wsi Lutowo	58.823,53	85 %	50.000,00	50.000,00	-	8.823,53 (Budżet Gminy)	-	11.1	-	-
Obszar nr 2 Lutowo	Od I kw 2022 do IV kw 2022	1.6 Gry Wielkoform atowe XXL – EDYCJA II	S	1. Działania animacyjne i edukacyjne	Gmina Sępólno Krajeńskie Partnerzy – Rada Sołecka wsi Lutowo	58.823,53	85 %	50.000,00	50.000,00	-	8.823,53 (Budżet Gminy)	-	11.1	-	-
Obszar 1: Centrum	I kwart	2.1.1. Program „Rodzina na	S	2. Zwiększenie aktywności	Ośrodek Pomocy Społecznej	500.000,0 0	80 %	400.000,00	-	-	ania wyku czeniu społec znemu	-	-	-	-



Fundusze Europejskie
Pomoc Techniczna



MINISTERSTWO
ROZWOJU



WOJEWÓDZTWO
KUJAWSKO-POMORSKIE

Unia Europejska
Fundusz Spójności



Obszar rewitalizacji (nr/nazwa)	Termin realizacji projektu	Projekt (nr/nazwa)	Typ projektu ²⁶	Przedsięwzięcie (nr/nazwa)	Podmiot realizujący projekt	Szacowana wartość projektu (zł)	Poziom dofinansowania		Źródło finansowania				Działanie SZOOP RPO	Poddziałanie SZOOP RPO	*Zintegrowanie
							%	zł	EFS	EFRR	Inne	Środki prywatne			
1	2	3	4	5	6	7	8	9	10	11	12	13	14	15	16
miasta Sępólno Krajeńskie wraz z okolicami Jeziora Sępoleńskiego Obszar 2: Lutowo	at 2020 r. – IV kwart at 2021 r	PLUS"		osób wykluczonych społecznie	w Sępólnie Krajeńskim, Stowarzyszenie "DOROŚLI-DZIECIOM" w Sępólnie Krajeńskim, Klub Młodych Twórców działającym przy Stowarzyszeniu "DOROŚLI-DZIECIOM" w Sępólnie Krajeńskim, Biblioteka Publiczna w Sępólnie Krajeńskim, Centrum Sportu i Rekreacji w Sępólnie Krajeńskim, Centrum Kultury i Sztuki w Sępólnie Krajeńskim, Komenda Powiatowa Policji w Sępólnie										



Fundusze Europejskie
Pomoc Techniczna



MINISTERSTWO
ROZWOJU



WOJEWÓDZTWO
KUJAWSKO-POMORSKIE

Unia Europejska
Fundusz Spójności



Obszar rewitalizacji (nr/nazwa)	Termin realizacji projektu	Projekt (nr/nazwa)	Typ projektu ²⁶	Przedsięwzięcie (nr/nazwa)	Podmiot realizujący projekt	Szacowana wartość projektu (zł)	Poziom dofinansowania		Źródło finansowania				Działanie SZOOP RPO	Poddziałanie SZOOP RPO	*Zintegrowanie
							%	zł	EFS	EFRR	Inne	Środki prywatne			
1	2	3	4	5	6	7	8	9	10	11	12	13	14	15	16
Obszar 1: Centrum miasta Sępólno Krajeńskie wraz z okolicami Jeziora Sępoleńskiego	IV kwartał 2020 r. – IV kwartał 2023 r.	3.1 Aktywne społecznie – 50+	S	3. Stworzenie oferty adresowanej do osób starszych	Krajeńskim Ośrodek Pomocy Społecznej w Sępólnie Krajeńskim, Stowarzyszenie „DOROŚLI-DZIECIOM” i Klub Młodych Twórców działający przy Stowarzyszeniu „DOROŚLI-DZIECIOM”; Kofa Gospodyń wiejskich; Animatorzy lokalni; Zespół Interdyscyplinarny w Sępólnie Krajeńskim; Centrum Kultury i Sztuki w Sępólnie Krajeńskim; Centrum Sportu i Rekreacji w Sępólnie Krajeńskim;	600 000,00	80	480 000,00	-	-	480 000,00 0 MIRPIPS Program „Aktywne formy przeciwdziałania wykluczeniu społecznemu – nowy wymiar 2020” 120 000,00 – środki własne Gminy	-	-	-	-



Fundusze Europejskie
Pomoc Techniczna



MINISTERSTWO
ROZWOJU



WOJEWÓDZTWO
KUJAWSKO-POMORSKIE

Unia Europejska
Fundusz Spójności



Obszar rewitalizacji (nr/nazwa)	Termin realizacji projektu	Projekt (nr/nazwa)	Typ projektu ²⁶	Przedsięwzięcie (nr/nazwa)	Podmiot realizujący projekt	Szacowana wartość projektu (zł)	Poziom		Źródło finansowania				Działanie SZOOP RPO	Poddziałanie SZOOP RPO	*Zintegrowanie
							%	zł	EFS	EFRR	Inne	Środki prywatne			
1	2	3	4	5	6	7	8	9	10	11	12	13	14	15	16
Obszar 1: Centrum miasta Sępólno Krajeńskie wraz z okolicami Jezióra	IV kwart at 2020r. - IV kwart at 2021	4.1. Powrót na rynek pracy	S	4. Wsparcie mieszkańców obszaru rewitalizacji zmagających się z problemem bezrobocia	Biblioteka Publiczna w Sępólnie Krajeńskim; Komenda Powiatowa Policji w Sępólnie Krajeńskim; Ośrodki zdrowia działające na terenach gminy; Uniwersytet Trzeciego Wieku w Sępólnie Krajeńskim; Centrum Aktywności Społecznej w Sępólnie Krajeńskim	300 000,00	85	255 000,00	EFS 255 000,0 0	-	45 000,00 - środki własne Gminy	-	8.2 1	8.2 1	-



Fundusze Europejskie
Pomoc Techniczna



MINISTERSTWO
ROZWOJU



WOJEWÓDZTWO
KUJAWSKO-POMORSKIE

Unia Europejska
Fundusz Spójności



Obszar rewitalizacji (nr/nazwa)	Termin realizacji projektu	Projekt (nr/nazwa)	Typ projektu ²⁶	Przedsięwzięcie (nr/nazwa)	Podmiot realizujący projekt	Szacowana wartość projektu (zł)	Poziom		Źródła finansowania				Działanie SZOOP RPO	Poddziałanie SZOOP RPO	*Zintegrowanie
							%	zł	EFS	EFRR	Inne	Środki prywatne			
1	2	3	4	5	6	7	8	9	10	11	12	13	14	15	16
Sępoleńskiego	r.														
Obszar 1: Centrum miasta Sępólno Krajewskie wraz z okolicami Jezióra Sępoleńskiego	III kwart ał 2018 r. – IV kwart ał 2019 r.	4.2 Organizacja kursu w zakresie organizacji impres masowych	S	4. Wsparcie mieszkańców obszaru rewitalizacji zmagających się z problemem bezrobocia	Gmina Sępólno Krajewskie Centrum Aktywności Społecznej w Sępólnie	140 000,0 0	85	119 000,00	EFS 119 000,00	-	21 000,00 – środki własne Gminy	-	9.2	9.2. 1	-
Obszar 1: Centrum miasta Sępólno Krajewskie wraz z okolicami Jezióra Sępoleńskiego	III kwart ał 2018 r. – II kwart ał 2020 r.	4.3 Warsztaty z zakresu samozatrud nienia i zakładania własnej działalności gospodarcze j	S	4. Wsparcie mieszkańców obszaru rewitalizacji zmagających się z problemem bezrobocia	Gmina Sępólno Krajewskie Centrum Aktywności Społecznej w Sępólnie	500 000,0 0	85	425 000,00	EFS 425 000,0 0	-	75 000,00 – środki własne Gminy	-	8.3.	-	-
Obszar nr 2 Lutowo	II kw 2019 do IV kw	5.1 Remont i przebudowa budynku	PF /T	5. Poprawa jakości infrastruktury społecznej,	Gmina Sępólno Krajewskie	942.353,9 0	85 %	801.000,81	-	801.0 00,81	141.353,09 (Budżet Gminy)	-	7.1	-	1.1, 1.2, 1.5, 1.6,



Fundusze Europejskie
Pomoc Techniczna



MINISTERSTWO
ROZWOJU



WOJEWÓDZTWO
KUJAWSKO-POMORSKIE

Unia Europejska
Fundusz Spójności



Obszar rewitalizacji (nr/nazwa)	Termin realizacji projektu	Projekt (nr/nazwa)	Typ projektu ²⁶	Przedsięwzięcie (nr/nazwa)	Podmiot realizujący projekt	Szacowana wartość projektu (zł)	Poziom dofinansowania		Źródło finansowania						Działanie SZOOP RPO	Poddziałanie SZOOP RPO	*Zintegrowanie
							%	zł	EFS	EFRR	Inne	Środki prywatne					
1	2	3	4	5	6	7	8	9	10	11	12	13	14	15	16		
	2019	starej szkoły w Lutowie wraz ze zmianą sposobu użytkowania na potrzeby społeczne wraz z zagospodarowaniem terenu		przestrzeni publicznej i środowiska												2.1	
Obszar 1: Centrum miasta Sępólno Krajeńskie wraz z okolicami Jeziora Sępoleńskiego	I etap: III kwart at 2018 – III kwart at 2020 II etap: II kwart at 2022	5.2.Modernizacja rynku wraz z bocznymi uliczkami w Sępólnie Krajeńskim	T	5.Poprawa jakości infrastruktury społecznej, przestrzeni publicznej i środowiska	Gmina Sępólno Krajeńskie	3 500 000,00	71,88%	2.515.700,00	-	EFRR 2.515.700,00	984.300,00 – środki własne Gminy	-	6.2.	-		1.3 1.4 2.1 3.1 4.1	



Fundusze Europejskie
Pomoc Techniczna



MINISTERSTWO
ROZWOJU



WOJEWÓDZTWO
KUJAWSKO-POMORSKIE



Unia Europejska
Fundusz Spójności

Obszar rewitalizacji (nr/nazwa)	Termin realizacji projektu	Projekt (nr/nazwa)	Typ projektu ²⁶	Przedsięwzięcie (nr/nazwa)	Podmiot realizujący projekt	Szacowana wartość projektu (zł)	Poziom dofinansowania		Źródła finansowania						
							%	zł	Środki publiczne		Środki prywatne		Działanie SZOOP RPO	Poddziałanie SZOOP RPO	*Zintegrowanie
								EFS	EFRR	Inne					
1	2 – III kwart ań 2023	3	4	5	6	7	8	9	10	11	12	13	14	15	16

Źródło: opracowanie własne.

Projekt infrastrukturalny 5.2. Modernizacja rynku wraz z bocznymi uliczkami w Sępólnie Krajeńskim zintegrowany jest z następującymi projektami miękkimi:

- **1.3. Plenery ze sztuką w sercu miasta** - projekt realizowany będzie częściowo w Centrum Kultury i Sztuki w Sępólnie Krajeńskim, jednak większość planowanych działań odbywać się będzie na Rynku Miejskim. Miejsce to zostało wybrane z uwagi na dużą ilość miejsca, która pozwoli na realizację wystaw i plenerów oraz otwartą przestrzeń, która sprzyja mniej formalnemu charakterowi, pozwala na swobodne włączanie się w działania i integrację przechodzących obok dzieci i młodzieży. Zajęcia w Centrum Kultury niektórym dzieciom mogą kojarzyć się z czymś nudnym, poważnym. Organizacja projektu na zewnątrz pozwoli im przywrócić się zajęciom, ich formie, przekonają się, że jest to przede wszystkim fajna zabawa, która uczy i rozwija zainteresowania.
- **1.4. Poranki symfoniczne w sercu miasta** – podobnie jak w przypadku projektu *Plenery ze sztuką w sercu miasta*, ze względu na niedostateczną infrastrukturę budynku i terenu wokół budynku Centrum Kultury i Sztuki w Sępólnie Krajeńskim, realizacja projektu odbywać się będzie głównie na terenie Rynku Miejskiego. Rynek zapewni dostateczną ilość miejsca, a zmodernizowana przestrzeń będzie sprzyjać w spędzaniu czasu na placu. Muzyka symfoniczna nadal uważana jest za muzykę „nie dla każdego”, nudną, zbyt poważną. Projekt będzie przełamywał ten stereotyp, a jego realizacja w otwartej przestrzeni pozwoli przełamać stereotypy, włączyć dzieci dotąd niechętnie uczestniczące w zajęciach Centrum Kultury, zaktywizować je i wyrwać z domu.

- **2.1. Program „Rodzina na PLUS”** – uczestnicy projektu zostaną włączeni w działania na rzecz obszaru rewitalizacji polegające na zaangażowaniu przy odnowie Rynku Miejskiego. Pomoc w rewitalizacji przestrzeni sprawi, że uczestnicy projektu poczują się częścią wspólnoty, zobaczą, że ich działania mają realny wpływ na otoczenie, a wspólne działania na rzecz gminy zbliży do siebie rodziny. Po zakończeniu modernizacji Rynku rodziny zagrożone wykluczeniem społecznym korzystać będą z przestrzeni podczas festynów, pikników i innych spotkań. Dodatkowo, osoby, które włączą się w modernizację Rynku chętniej będą spędzać na nim czas, integrując się z sąsiadami i zacieśniając więzi z rodziną.
- **3.1. Aktywnie społecznie – 50+** - podobnie jak uczestnicy projektu 2.1 osoby starsze zostaną zaangażowane w działania na rzecz obszaru rewitalizacji poprzez włączenie się w odnowę Rynku Miejskiego. Seniorzy, którzy często czują się niepotrzebni, będą mieli szansę zaangażować się realne działania na rzecz swojego otoczenia. Osoby starsze będą korzystać z przestrzeni Rynku także po jego modernizacji. Będą odbywać się na nim spotkania integracyjne, festyny, zajęcia ruchowe na świeżym powietrzu.
- **4.1. Powrót na rynek pracy** - po zakończeniu realizacji projektu wspierającego osoby bezrobotne, wyłonione zostaną dwie osoby z obszaru rewitalizacji, którym zaproponowane zostanie zatrudnienie przy pobieraniu opłat za parking. Dzięki realizacji projektu *Modernizacja rynku wraz z bocznymi uliczkami w Sępólnie Krajeńskim* oraz powiązanych projektów miękkich wzrośnie liczba osób korzystających z parkingu, co spowoduje konieczność zatrudnienia dwóch osób.

Tabela 16. Zintegrowanie programów na obszarze wiejskim Gminy Sępólno Krajeńskie

	Projekt wiodący	Projekt uzupełniający
	Lutowo	
	Projekt wiodący	Projekt uzupełniający
	NEONOWA SYMFONIA BARW – poszukiwanie talentów - EDYCJA I i II Gry Wielkoformatowe XXL – EDYCJA I i II Program „Rodzina na PLUS”	Remont i przebudowa budynku starej szkoły w Lutowie wraz ze zmianą sposobu użytkowania na potrzeby społeczne oraz zagospodarowaniem terenu
	Uzasadnienie zintegrowania	
	W Lutowie w wyniku przeprowadzonej diagnozy zostały zidentyfikowane następujące problemy społeczne:	
a)	Wysoki udział osób w gospodarstwach domowych korzystających ze środowiskowej pomocy społecznej w ludności ogółem na danym obszarze wynosi 6,92% przy średniej dla Gminy wynoszącej 6,76%	
b)	Wysoki udział dzieci do lat 17, na które rodzice otrzymują zasiłek rodzinny w ogólnej liczbie dzieci w tym wieku na danym obszarze wynosi 30,19% przy średniej dla Gminy wynoszącej 29,97%	
	Ponadto zdiagnozowano występowanie przestrzeni zdegradowanej, która może zostać zaadaptowana na cele aktywizacji społecznej. Powierzchnia tej przestrzeni wynosi 0,1 ha, co stanowi 0,0028% powierzchni Lutowa (3.544,99 ha), przy średniej dla Gminy wynoszącej 0,00131%.	
	Aby przeciwdziałać zdiagnozowanym problemom będącym przyczyną stanu kryzysowego na obszarze Lutowa zaplanowano działania mające na celu aktywizację społeczną wśród mieszkańców miejscowości. Działania te będą realizowane w ramach projektów wiodących, którymi są: NEONOWA SYMFONIA BARW – poszukiwanie talentów - EDYCJA I i II; Gry Wielkoformatowe XXL – EDYCJA I i II; Program „Rodzina na PLUS”.	



Fundusze Europejskie
Pomoc Techniczna



MINISTERSTWO
ROZWOJU



WOJEWÓDZTWO
KUJAWSKO-POMORSKIE

Unia Europejska
Fundusz Spójności



Realizacja w/w projektów będzie miała na celu zmniejszenie udziału osób w gospodarstwach domowych korzystających ze środowiskowej pomocy społecznej w ludności ogółem na terenie miejscowości Lutowo oraz zmniejszenie udziału dzieci do lat 17, na które rodzice otrzymują zasilek rodzinny w ogólnej liczbie dzieci w tym wieku na tym obszarze. Projekty skierowane zostaną przede wszystkim do dzieci do lat 17, a także rodziców, a ich dwa główne zamierzenia to zorganizowanie im czasu wolnego, szczególnie wśród osób młodych oraz ukazanie pozytywnych wzorców i postaw, mówiących o tym, że korzystanie ze świadczeń pomocy społecznej nie jest odpowiednim sposobem na życie.

W ramach w/w projektów społecznych planuje się więc działania na rzecz osób zagrożonych ubóstwem lub wykluczeniem społecznym, w zakresie wdrożenia rozwiązań z obszaru aktywnej integracji o charakterze środowiskowym, m.in.:

- przeprowadzenie działań zmierzających do zaprezentowania wśród dzieci do lat 17 talentów, np. muzycznych, tanecznych, plastycznych i „szlifowania” ich;
- przeprowadzenie zajęć edukacyjnych polegających na nauce w gry wielkoformatowe XXL (szachy, warcaby i inne wielkoformatowe gry planszowe);
- warsztaty rodzicielskie i szkolenia zawodowe.

Szczegółowy zakres w/w projektów zawarty został w tabeli głównych przedsięwzięć rewitalizacyjnych.

Działania zaplanowane w projektach społecznych stanowią spójną koncepcję działań na rzecz wyprzedzenia osób zagrożonych ubóstwem lub wykluczeniem społecznym z sytuacji kryzysowej. Jednakże aby móc realizować wszystkie powyższe działania, niezbędna jest inwestycja związana z wykreowaniem miejsca, umożliwiającego realizację powyższych działań.

Dlatego aby móc realizować projekty społeczne, konieczna jest realizacja projektu „Remont i przebudowa budynku starej szkoły w Lutowie wraz ze zmianą sposobu użytkowania na potrzeby społeczne oraz zagospodarowaniem terenu”, który zostanie wykonany na przestrzeni zdegradowanej. W zakres projektu wchodzi m.in. następujące prace:

- przebudowa istniejącego budynku (parter, poddasze, piwnica);
- termomodernizacja budynku;
- zagospodarowanie terenu (np. wydzielenie parkingów, wykonanie nowej nawierzchni chodnika);
- wyposażenie obiektu.

Realizacja projektu infrastrukturalnego jest inwestycją niezbędną do wykonania planowanych działań społecznych. Jedynie przeprowadzenie wszystkich projektów w formule zintegrowanych przedsięwzięć rewitalizacyjnych pozwoli osiągnąć planowane efekty w postaci zwiększenia aktywności społecznej u 50 osób, co w efekcie będzie miało przełożenie na zmniejszenie udziału osób w gospodarstwach domowych korzystających ze środowiskowej pomocy społecznej w ludności ogółem na terenie miejscowości Lutowo oraz zmniejszenie udziału dzieci do lat 17, na które rodzice otrzymują zasilek rodzinny w ogólnej liczbie dzieci w tym wieku na tym obszarze.

Działania te mają na celu także wyprzedzenie obszaru miejscowości Lutowo ze stanu kryzysowego i osiągnięcie celu rewitalizacji w postaci zagospodarowania przestrzeni zdegradowanej na cele aktywizacji społecznej.

Również ze względu na bliską odległość Zespołu Szkół młodzież będzie mogła korzystać z proponowanych zajęć edukacyjno-rozwojowych i rozrywkowych. Młodzież także będzie mogła w tym miejscu spędzać czas po zajęciach lub w oczekiwaniu na autobus, co przyczyni się do utworzenia lub umocnienia więzi lokalnych

Źródło: opracowanie własne

12. System zarządzania realizacją programu rewitalizacji

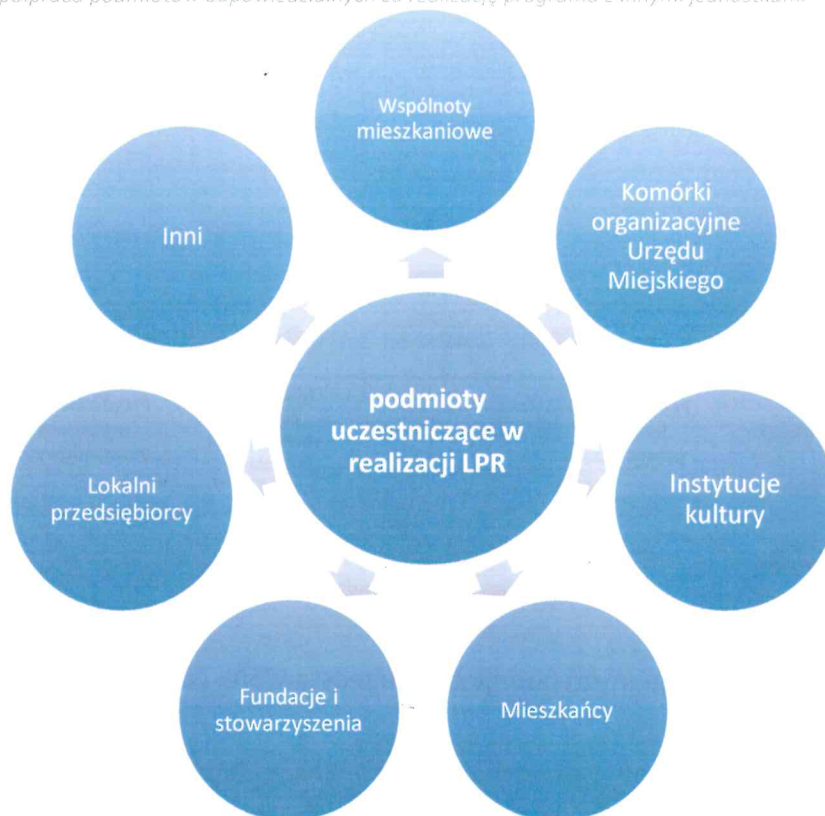
System wdrażania i zarządzania jest jednym z nadrzędnych elementów Lokalnego Programu Rewitalizacji dla gminy Sępólno Krajeńskie na lata 2016-2023. Obejmuje szereg narzędzi usprawniających realizację przedsięwzięć rewitalizacyjnych oraz realizację założonych celów. System wdrażania Lokalnego Programu Rewitalizacji ma na celu kierowanie realizowanymi działaniami tak, by umożliwić wyprowadzenie obszarów zdegradowanych, w tym szczególnie wyznaczonych do rewitalizacji, ze stanu kryzysowego.

Podmioty uczestniczące w realizacji programu rewitalizacji i ich zadania

Zgodnie z zapisami ustawy o rewitalizacji z dnia 9 października 2015 roku przygotowanie, koordynowanie i tworzenie warunków do prowadzenia programu rewitalizacji należą do zadań własnych gminy. Głównymi podmiotami, odpowiedzialnymi za wdrożenie i nadzór programu są: Burmistrz Sępólna Krajeńskiego, Rada Miejska oraz Zespół Zadaniowy (i wyznaczony koordynator).

Zaznaczyć należy, że jednym z kluczowych czynników sukcesu programu rewitalizacji jest sprawna koordynacja działań, a także przepływ informacji. Z tego względu istotne jest prowadzenie skoordynowanych działań na rzecz społeczności, gospodarki i przestrzeni, przy utrzymaniu zasady partycypacji i partnerstwa.

Rysunek 14. Współpraca podmiotów odpowiedzialnych za realizację programu z innymi jednostkami



Źródło: Opracowanie własne.

Sposób koordynowania działań podmiotów uczestniczących w programie rewitalizacji

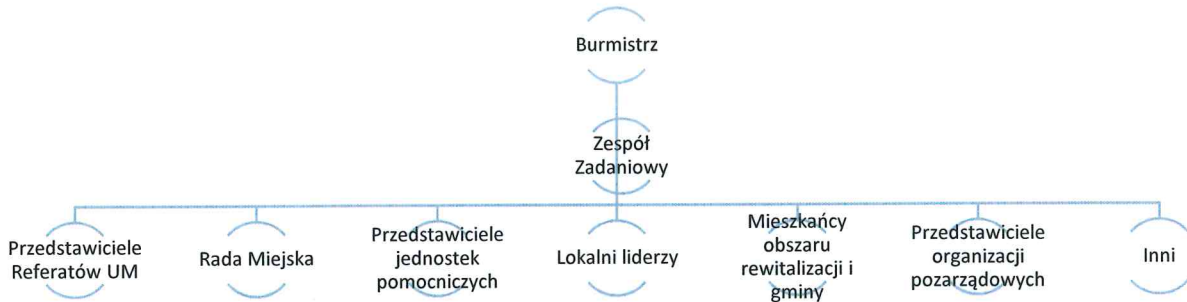
Jak wspomniano, koordynatorem całego procesu rewitalizacji będzie **Zespół Zadaniowy**, który zostanie powołany drogą zarządzenia Burmistrza Gminy Sępólno Krajeńskie, po podjęciu przez Radę Miejską uchwały w sprawie uchwalenia Lokalnego Programu Rewitalizacji dla gminy Sępólno Krajeńskie na lata 2016-2023 i pozytywnej ocenie programu przez Instytucję Zarządzającą Regionalnym Programem Operacyjnym Województwa Kujawsko-Pomorskiego na lata 2016-2023. Zespół Zadaniowy składać się będzie z 5 osób:

- 3 pracowników z Referatu Inwestycji i Rozwoju Gospodarczego i Referatu Spraw Obywatelskich;
- 2 pracowników z Gminnych Jednostek.

W celu sprawnego zarządzania programem Burmistrz wyznaczy członka z Zespołu Zadaniowego odpowiedzialnego za koordynację i wsparcie członków w realizacji zadań.

Sposób koordynowania działań podmiotów uczestniczących w programie rewitalizacji przedstawiono poniżej.

Rysunek 15 Schemat koordynowania działań podmiotów uczestniczących w programie rewitalizacji



Źródło: Opracowanie własne.

Najważniejsze zadania poszczególnych podmiotów przedstawiono poniżej.

Tabela 17 Zadania podmiotów uczestniczących w programie rewitalizacji

Podmiot	Zakres zadań
Burmistrz Gminy Sępólno Krajeńskie	<ul style="list-style-type: none"> – Zarządzanie LPR, – Powołanie Zespołu Zadaniowego w formie zarządzenia, – Nadzów nad strukturą zarządczą.
Zespół Zadaniowy wraz z koordynatorem	<ul style="list-style-type: none"> – Organizacja sprawnej współpracy pomiędzy wszystkimi podmiotami zaangażowanymi w LPR, – Koordynowanie działań projektowych, – Wspieranie projektów ujętych w programie (m.in. poprzez pozyskiwanie środków zewnętrznych), – Ocena projektów rewitalizacyjnych pod kątem osiągnięcia celów, – Przygotowywanie propozycji aktualizacji LPR, – Promocja LPR, – Wdrażanie systemu monitorowania i ewaluacji programu, – Okresowa weryfikacja stanu realizacji projektów, – Sporządzanie raportów okresowych i raportu końcowego.
Rada Miejska	<ul style="list-style-type: none"> – Podejmowanie uchwał związanych z Lokalnym Programem Rewitalizacji lub jego aktualizacją, – Wprowadzenie zaplanowanych przedsięwzięć rewitalizacyjnych do załącznika do uchwały

Przedstawiciele referatów
Urzędu Miejskiego

Interesariusze Lokalnego
Programu Rewitalizacji

- w sprawie wieloletniej prognozy finansowej gminy.
- Podjęcie uchwały o uchyleniu LPR w przypadku stwierdzenia osiągnięcia celów w nim zawartych.
 - Przygotowanie wniosków o dofinansowanie projektów,
 - Przygotowanie niezbędnej dokumentacji związanej z realizacją projektów,
 - Obsługa organizacyjna Zespołu Zadaniowego,
 - Uwzględnienie projektów w Wieloletniej Prognozie Finansowej oraz budżetach rocznych.
 - Niezależnie od wewnętrznej struktury organizacyjnej dot. monitoringu i zarządzania, zewnętrzne ciało opiniodawcze stanowić będą grupy interesariuszy programu rewitalizacji (mieszkańcy, podmioty gospodarcze, organizacje pozarządowe, stowarzyszenia),
 - Udział przy aktualizacji Lokalnego Programu Rewitalizacji.

Źródło: Opracowanie własne.

System wdrażania Lokalnego Programu Rewitalizacji oparty będzie na zarządzaniu, koordynowaniu, monitoringu i ocenie, przy jednoczesnym zapewnieniu spójności z dokumentami strategicznymi (wyższego stopnia, a także lokalnymi) oraz zaangażowaniu lokalnych partnerów.

System informacji i promocji

Partycypacja społeczna, partnerstwo i aktywizacja społeczności lokalnej to jedne z filarów sukcesywnego wdrażania Lokalnego Programu Rewitalizacji. Aspektem tym sprzyjać będzie przyjęta odpowiednia strategia promocji Lokalnego Programu Rewitalizacji gminy Sępólno Krajeńskie na lata 2016-2023. Zaangażowanie partnerów na każdym etapie wdrażania LPR umożliwi aktywny udział w planowaniu i realizacji zmian społecznych, gospodarczych i infrastrukturalnych zgodnych z potrzebami i oczekiwaniami. Do założeń promocyjnych należy:

Rysunek 16 Promocja LPR

Informowanie o przyczynach i planowanych skutkach rewitalizacji

Przybliżanie mieszkańcom profitów płynących z realizacji LPR

Umożliwianie interesariuszom wyrażania swoich opinii

Zachęcanie do dzielenia się pomysłami na przedsięwzięcia rewitalizacyjne

Źródło: Opracowanie własne.

Działania informacyjno-promocyjne związane są bezpośrednio z partycypacją społeczną i włączeniem interesariuszy w realizację programu. Partycypacja w tym przypadku opiera się na współdecydowaniu, aktywnym uczestnictwie w projektach i kontroli obywatelskiej. W tym celu zaleca się:

- organizację zebrań, spotkań, warsztatów i konsultacji z interesariuszami programu,
- wydawanie informatorów, ulotek, plakatów i innych informacji, w celu wypromowania działań podejmowanych w ramach LPR,
- udostępnianie lokalnym mediom informacji odnoszących się do postępów w procesie wdrażania LPR,
- publikację sprawozdań z wdrażania LPR na stronach internetowych oraz w Urzędzie Miejskim;
- inicjowanie dyskusji na temat Programu przy okazji różnorodnych spotkań, konferencji i wydarzeń.

Zastosowanie różnorodnych form współpracy z interesariuszami Lokalnego Programu Rewitalizacji stanowi fundament działań na każdym etapie procesu rewitalizacji.