

Strategia Rozwoju Gminy Sępólno Krajeńskie na lata 2021-2030

SPIS TREŚCI

WSTĘP	2
I. PODSUMOWANIE DIAGNOZY.....	5
I.1. Podsumowanie diagnozy w obszarze społecznym.....	5
II.2. Podsumowanie diagnozy w obszarze gospodarczym.....	9
II.3. Podsumowanie diagnozy w obszarze przestrzennym.....	11
II. KIERUNKI ROZWOJU GMINY SĘPÓLNO KRAJEŃSKIE.....	14
II.1. Plan rozwoju gminy.....	14
II.2. Obszar strategicznej interwencji w ujęciu regionalnym.....	27
II.3. Model przestrzenno-funkcjonalny wraz z ustaleniami i zaleceniami dotyczącymi prowadzenia polityki przestrzennej	32
IV. WDRAŻANIE STRATEGII	36
IV.1. Procedury wdrażania, monitoringu i ewaluacji Strategii.....	45
IV.2. Ramy finansowe realizacji Strategii	49
Spis tabel.....	51
Spis rysunków	52

WSTĘP

Strategia rozwoju gminy to dokument tworzący ramy dla procesu zarządzania gminą oraz wyznaczania i osiągania celów polityk publicznych. W formie niematerialnej oznacza realizację procesu zarządzania, podejmowania konkretnych przedsięwzięć służących wdrażaniu proponowanych w Strategii kierunków interwencji przy wykorzystaniu narzędzi wykonawczych, a także proces monitoringu i ewaluacji, przekładający się na doskonalenie podejmowanych działań.

Prace nad Strategią Rozwoju Gminy Sępólno Krajeńskie na lata 2021-2030 rozpoczęły się na podstawie Uchwały nr XXIX/278/2021 Rady Miejskiej w Sępólnie Krajeńskim z dnia 24 lutego 2021 r. w sprawie określenia szczegółowego trybu i harmonogramu opracowania projektu „Strategii Rozwoju Gminy Sępólno Krajeńskie na lata 2021-2030”, w tym trybu jej konsultacji, o których mowa w art. 6 ust. 3 ustawy z dnia 6 grudnia 2006 roku o zasadach prowadzenia polityki rozwoju.

Kształt niniejszego dokumentu wynika z obowiązujących przepisów prawa, w szczególności ustawy z dnia 8 marca 1990 r. o samorządzie gminnym (Dz.U. z 2020 poz. 713 z późn. zm.), zgodnie z którą Strategia musi zawierać następujące elementy:

- 1) cele strategiczne rozwoju w wymiarze społecznym, gospodarczym i przestrzennym;
- 2) kierunki działań podejmowanych dla osiągnięcia celów strategicznych;
- 3) oczekiwane rezultaty planowanych działań, w tym w wymiarze przestrzennym oraz wskaźniki ich osiągnięcia;
- 4) model struktury funkcjonalno-przestrzennej gminy;
- 5) ustalenia i rekomendacje w zakresie kształtowania i prowadzenia polityki przestrzennej w gminie;
- 6) obszary strategicznej interwencji określone w strategii rozwoju województwa, o której mowa w art. 11 ust. 1 ustawy z dnia 5 czerwca 1998 r. o samorządzie województwa, wraz z zakresem planowanych działań;
- 7) obszary strategicznej interwencji kluczowe dla gminy, jeżeli takie zidentyfikowano, wraz z zakresem planowanych działań;
- 8) system realizacji strategii, w tym wytyczne do sporządzania dokumentów wykonawczych;
- 9) ramy finansowe i źródła finansowania.

W niniejszym dokumencie nie określono obszarów strategicznej interwencji kluczowych dla gminy. Przede wszystkim wynika to z faktu, że gmina wdraża obecnie program rewitalizacji, który z założenia koncentruje się na wyodrębnionych w drodze analizy danych oraz konsultacji społecznych kluczowych i najbardziej potrzebujących wsparcia obszarach gminy.

Podsumowanie diagnozy opiera się na danych przede wszystkim za lata 2016-2020.

Aktywny udział w opracowywaniu dokumentu wzięł Zespół ds. koordynacji opracowania strategii gminy Sępólno Krajeńskie na lata 2020- 2030”, powołany Zarządzeniem nr Or.0050.1.15.2021 z dnia 23 lutego 2021 r. Burmistrza Sępólna Krajeńskiego. W składzie znalazły się następujące osoby:

- 1) Marek Zieńko – przewodniczący, Zastępca Burmistrza Sępólna Krajeńskiego;
- 2) Anna Sotkiewicz-Tumanik – z-ca przewodniczącego, kierownik Referatu Inwestycji i Rozwoju Gospodarczego;
- 3) Dariusz Wojtania – członek, Sekretarz Gminy;
- 4) Beata Kozłowska – członek, kierownik Referatu Spraw Obywatelskich;
- 5) Anna Buchwald – członek, Skarbnik Gminy;
- 6) Jarosław Dera – członek, kierownik Referatu Gospodarki Komunalnej i Rolnictwa;
- 7) Julita Maciaszek – członek, dyrektor Centrum Kultury i Sztuki;
- 8) Marek Chart – członek, dyrektor Centrum Sportu i Rekreacji;
- 9) Izabela Fröhlke –członek, dyrektor Ośrodka Pomocy Społecznej;
- 10) Grażyna Kędzierska – członek, dyrektor Biblioteki Publicznej;
- 11) Zbigniew Marek Tymecki – członek, dyrektor Zakładu Obsługi Oświaty Samorządowej;
- 12) Danuta Daszkiewicz – członek, dyrektor Żłobka w Centrum Małego Dziecka i Rodziny;
- 13) Marzena Stoltmann – członek, podinspektor w Referacie Inwestycji i Rozwoju Gospodarczego.

Ze względu na sytuację epidemiczną Zespół spotykał się w formule online w dniach: 18 marca i 1 kwietnia 2021 r. Pierwsze spotkanie służyło pogłębieniu diagnozy przygotowanej na potrzeby opracowania Strategii Rozwoju, zaś drugie - wypracowaniu brzmienia celów strategicznych i kierunków działań.

Ponadto opracowanie dokumentu wiązało się z szerokim procesem uspołecznienia. W dniach 1-14 marca 2021 r. przeprowadzone zostało badanie ankietowe w formule on-line, w którym wzięły udział 163 osoby. Raport z tego badania stanowi załącznik do Diagnozy strategicznej Gminy Sępólno Krajeńskie. Ponadto w dniu 18 marca 2021 r. w godzinach popołudniowych przeprowadzono spotkanie online, które miało przedstawić najważniejsze wyniki diagnozy oraz zebrać dodatkowe dane na potrzeby opracowania analizy SWOT. Udział w spotkaniu wzięli radni, sołtysi oraz lokalni liderzy.

Zakończenie prac nad Strategią Rozwoju stanowiły konsultacje społeczne, zrealizowane zgodnie z zapisami Uchwały nr XXX/286/2021 Rady Miejskiej w Sępólnie Krajeńskim z dnia 31 marca 2021 r. zmieniająca uchwałę w sprawie określenia szczegółowego trybu i harmonogramu opracowania projektu „Strategii Rozwoju Gminy Sępólno Krajeńskie na lata 2021-2030”, w tym trybu jej konsultacji, o których mowa w art.6 ust.3 ustawy z dnia 6 grudnia 2006 roku o zasadach prowadzenia polityki rozwoju. Ogłoszenie o konsultacjach społecznych

zostało zamieszczone na stronie internetowej oraz w Biuletynie Informacji Publicznej Gminy Sępólno Krajeńskie. Następnie w obu miejscach opublikowano projekt Strategii wraz z formularzem zgłaszania uwag. Projekt dokumentu został przekazany również sąsiednim gminom i ich związkom, partnerom społecznym i gospodarczym, dyrektorowi regionalnego zarządu gospodarki wodnej PGW WP oraz Zarządowi Województwa Kujawsko-Pomorskiego. Mieszkańcy mogli wziąć udział w konsultacjach poprzez składanie wniosków w formie pisemnej (w tym drogą elektroniczną) oraz zgłosić uwagi i opinie o projekcie Strategii w czasie protokołowanego spotkania otwartego. *(Dalsze zapisy zostaną uzupełnione po zakończeniu konsultacji społecznych)*

I. PODSUMOWANIE DIAGNOZY

I.1. Podsumowanie diagnozy w obszarze społecznym

W 2020 r. gminę Sępólno Krajeńskie zamieszkiwało 15 338 osób, co oznacza, że w ostatnich 5 latach liczba mieszkańców gminy zmniejszyła się o 2,3%. Spadek ten jest bardziej znaczący w mieście (o 2,9%) niż w części wiejskiej gminy (o 1%). Ponadto przyjął szybsze tempo niż wskazywały na to prognozy Głównego Urzędu Statystycznego z 2017 r., według których liczba mieszkańców miała spaść do poziomu 15 419 dopiero w 2030 r. Generalnie na terenie gminy zauważalny jest spadek liczby osób w wieku przedprodukcyjnym (do 17 r.ż.) oraz produkcyjnym (do 64 r.ż. w przypadku mężczyzn i do 60 r.ż. w przypadku kobiet) odpowiednio o 1,2% i 6,7%. Jedyną grupą, która rośnie, są osoby w wieku poprodukcyjnym - ich liczba wzrosła o 12,9%. Liczba kobiet na terenie gminy spada - z 8073 w 2016 r. do 7903 w 2020 r. (o 2,1%), a udział kobiet jest istotny w kontekście reprodukcji ludności.

Bezpieczeństwo publiczne zapewnia Komenda Powiatowa Policji w Sępólnie Krajeńskim, zatrudniająca 80 policjantów. Teren gminy jest podzielony na 8 rejonów dzielnicowych. Na terenie gminy liczba przestępstw między 2016 a 2020 r. wzrosła o 22,5%, choć należy zauważyć, że nie jest to jednoznaczna tendencja (wzrost w latach 2016-2018, a następnie spadek). Jednocześnie o nieco ponad 1% zmniejszył się poziom wykrywalności przestępstw (tu również tendencja jest niejednoznaczna), przy czym jest on wyższy niż w województwie (w 2019 r. - 74,1% wg danych GUS) i powiecie (83,7%). Wśród najczęściej popełnianych przestępstw policjanci wymieniają: drogowe, przeciwko rodzinie i opiece, oszustwa oraz przestępstwa narkotykowe.

Za bezpieczeństwo pożarowe na terenie gminy odpowiadają: Komenda Powiatowa Państwowej Straży Pożarnej w Sępólnie Krajeńskim oraz 6 jednostek Ochotniczych Straży Pożarnych (OSP Komierowo, OSP Lutowo, OSP Lutówko, OSP Sępólno Krajeńskie, OSP Wałdowo, OSP Zalesie). Liczba zdarzeń, w których uczestniczą jednostki państwowej oraz ochotniczych straży pożarnych jest w gminie wyższa niż w województwie kujawsko-pomorskim, a także - choć w zdecydowanie mniejszym stopniu - niż w powiecie, zwłaszcza w zakresie zdarzeń oraz miejscowych zagrożeń.

W ostatnich 5 latach odnotowano spadek liczby osób korzystających z pomocy społecznej. Na koniec 2016 r. łącznie 937 osób korzystało z pomocy społecznej, natomiast w 2020 r. - 917, co oznacza spadek o 2,1%¹. Największy spadek dotyczy potrzeby ochrony macierzyństwa oraz ubóstwa. Najwięcej osób w 2020 r. znajdowało się w trudnej sytuacji i korzystało z pomocy społecznej z powodu bezrobocia, długotrwałej lub ciężkiej choroby oraz niepełnosprawności. Rośnie także liczba rodzin oraz osób w rodzinach, które objęte są pomocą społeczną

¹ Należy uwzględnić, że część osób korzysta z pomocy społecznej z więcej niż jednego powodu.

(odpowiednio o 20,1% i 9,7%). Spośród rodzin pomocy potrzebują przede wszystkim te jednoosobowe i ich udział wśród rodzin korzystających ze wsparcia rośnie. Spośród rodzin z dziećmi z kolei najczęściej pomocą społeczną objęte są te z jednym bądź dwójką dzieci. Liczba rodzin niepełnych pod opieką Ośrodka Pomocy Społecznej spadła o 14,6%, zaś emerytów i rencistów wzrosła prawie o 1/3 (dominują jednoosobowe gospodarstwa domowe).

Od 2013 r. w Sępólnie Krajeńskim funkcjonuje gminne Centrum Małego Dziecka i Rodziny, a w nim Żłobek i Klub Dziecięcy. Głównym zadaniem placówki jest zaspokojenie potrzeb opiekuńczych, wychowawczych i edukacyjnych oraz wsparcie rodziców małych dzieci włączeniu życia rodzinnego i zawodowego. Ponadto w Sępólnie Krajeńskim działa Świetlica Terapeutyczna, która służy przede wszystkim wsparciu dzieci i młodzieży, wychowujących się w trudnych warunkach (m.in. w rodzinach dotkniętych alkoholizmem, przemocą, rozpadem rodziny, z zaburzeniami emocjonalnymi).

Dostęp do służby zdrowia wydaje się być w gminie rozwinięty. Działalność leczniczą świadczy 6 podmiotów. Najbliższy szpital zlokalizowany jest w Więcborku. Dysponuje 6 oddziałami i 15 poradniami specjalistycznymi, z których 2 dostępne są w Sępólnie Krajeńskim. Ponadto na terenie Sępólna Krajeńskiego funkcjonuje 5 aptek.

Gmina jest organem prowadzącym dla następujących podmiotów: Gminnego Przedszkola nr 1 z Oddziałami Integracyjnymi w Sępólnie Krajeńskim, Gminnego Przedszkola nr 2 „BAJKA” w Sępólnie Krajeńskim, Szkoły Podstawowej nr 1 w Sępólnie Krajeńskim, Szkoły Podstawowej nr 3 im. mjr. Henryka Sucharskiego w Sępólnie Krajeńskim, Szkoły Podstawowej w Lutowie im. „Prymasa Tysiąclecia” Kard. Stefana Wyszyńskiego, Szkoły Podstawowej im. Królowej Jadwigi w Wałdowie, Szkoły Podstawowej w Wiśniewie, Szkoły Podstawowej w Zalesiu oraz Szkoły Podstawowej w Zbożu.

Liczba dzieci korzystających z opieki przedszkolnej w przedszkolach lub oddziałach przedszkolnych w szkołach gminnych systematycznie rosła - między 2016 a 2020 r. zwiększyła się o 17,2%. Największym zainteresowaniem cieszą się Gminne Przedszkola w Sępólnie Krajeńskim. Liczba uczniów szkół podstawowych w latach 2016-2021 spadła z kolei o 10,1% przy jednoczesnym nieznacznym wzroście liczby oddziałów. Każda szkoła posiada pracownię komputerową oraz działają w nich świetlice szkolne. Placówki w Wiśniewie, Zbożu i Zalesiu nie posiadają sal gimnastycznych. W każdej placówce oferowany jest szereg zajęć pozalekcyjnych, w tym duża część w ramach projektów dofinansowanych ze środków zewnętrznych. Dodatkowo SP Nr 1 w Sępólnie Krajeńskim prowadzi wymiany międzynarodowe z placówkami z Turcji, Włoch, Bułgarii, Litwy i Rumunii. Prawie 70% nauczycieli szkół podstawowych z terenu gminy posiada najwyższy stopień awansu zawodowego, tj. są to nauczyciele dyplomowani.

Uczniowie szkół z gminy Sępólno Krajeńskie osiągają lepsze wyniki niż wynosi średnia dla powiatu sępoleńskiego. Szczególnie wyraźna przewaga ma miejsce w przypadku języka polskiego, nieznaczna - dla matematyki oraz języka angielskiego.

Zadania w zakresie kultury realizuje w gminie przede wszystkim Centrum Kultury i Sztuki w Sępólnie Krajeńskim. Obiekt w Sępólnie Krajeńskim posiada: salę widowiskowo-kinową na 280 miejsc, salę lustrzaną, salę kolumnową, Pracownię (Reklamy i Promocji „Q-ulturmenn”, Centrum Aktywności Społecznej, Dzieł Wszelakich „Kameleon”, Aranżacji Wnętrz, Studio KontraBas) pomieszczenia biurowe, garderoby oraz mieszkanie lokatorskie. Oprócz tego Centrum zarządza budynkami Wiejskich Ośrodków Kultury w Wałdowie i Lutowie. W ramach CKiS działa 5 stałych sekcji: muzyczna, taneczna, plastyczna, teatralna i fotograficzna. Ponadto zatrudnia animatorów społecznych, którzy prowadzą w świetlicach wiejskich zajęcia dla dzieci i młodzieży - z tego względu obiekty te funkcjonują jako tzw. satelity kultury.

W Sępólnie Krajeńskim działa Biblioteka Publiczna im. Jarosława Iwaszkiewicza, nie posiadająca jednak filii w żadnej z pozostałych miejscowości gminy. W ostatnich 5 latach odnotowano w gminie spadek czytelnictwa o 10,2%, a więc na poziomie zbliżonym do województwa kujawsko-pomorskiego i niższym niż w powiecie sępoleńskim. Liczba wypożyczeń przypadająca na jednego czytelnika wyniosła w 2020 r. w gminie 16,4 i była niższa niż w powiecie i województwie. Biblioteka podejmuje działania zmierzające do wzbogacania księgozbioru, np. poprzez organizację Obywatelskiego Budżetu Literackiego.

Zadania w zakresie kultury fizycznej realizuje z kolei Centrum Sportu i Rekreacji. Zarządza ono szeregiem obiektów, w tym: halą widowiskowo-sportową KRAJNA ARENA, moło spacerowym z kawiarnią i amfiteatrem, kompleksem sportowo-rekreacyjnym, bazą noclegową dla ponad 120 osób, plażą miejską z polem biwakowym nad Jez. Sępoleńskim, wypożyczalnią sprzętu wodnego oraz zadaszoną wiatą, plażą nad Jez. Juchacz z miejscami do biwakowania, Centrum Aktywności Społecznej, szaletem miejskim, elementami infrastruktury powstałymi z inicjatywy Stowarzyszenia „Dorośli-Dzieciom” w ramach projektu „Modelowe inicjatywy ekologiczne w powiecie sępoleńskim” w kilku miejscowościach gminy oraz trasą pieszo-rowerową wokół Jez. Sępoleńskiego. Centrum w każdym roku organizuje szereg imprez sportowych, także o zasięgu krajowym.

Na terenie gminy działa szereg organizacji pozarządowych, w tym 30 wpisanych do Krajowego Rejestru Sądowego oraz 7 wpisanych do ewidencji prowadzonej przez Starostę Sępoleńskiego. W większości podmioty te mają siedziby w Sępólnie Krajeńskim i zajmują się takimi obszarami, jak lokalna historia i sport. W gminie zarejestrowanych jest także 20 klubów sportowych (w tym uczniowskich), w większości popularyzujących grę w piłkę nożną. Ponadto w rejestrze Kół Gospodyń Wiejskich znajduje się 5 podmiotów z: Hłowa, Wilkowa, Wiśniewki, Dziechowa oraz Piaseczna. Poza nimi działają także koła niezarejestrowane - w miejscowościach:

Wałdówko, Świdwie, Skarpa, Wiśniewa, Kawle, Radońsk, Włóścibórz, Komierowo, Wałdowo, Niechorz, Lutowo. Gmina współpracuje z organizacjami pozarządowymi, wspierając je finansowo przy realizacji ich zadań statutowych. W latach 2016-2019 gmina Sępólno Krajeńskie niemal w każdym roku zwiększała wysokość tych środków. W 2019 r. najwięcej środków (66% całej sumy) gmina wydała na rozwój sportu – głównie w postaci wsparcia dla klubów sportowych działających na jej terenie. Drugim, pod względem skali wydatków, obszarem wspieranym przez gminę, była działalność związana z nauką, edukacją, oświatą i wychowaniem, na który przeznaczono 13% wszystkich wydatków. Poza wsparciem finansowym, gmina Sępólno Krajeńskie pomaga lokalnym organizacjom pozarządowym poprzez m.in. informowanie o możliwości pozyskiwania środków z zewnętrznych, „pozagminnych” źródeł finansowania, promowanie projektów i przedsięwzięć realizowanych przez organizacje, czy też organizację szkoleń.

Analiza SWOT w obszarze społecznym

Mocne strony	Słabe strony
<ul style="list-style-type: none"> • spadek liczby osób korzystających z pomocy społecznej, • dostęp do dobrego zaplecza kulturalnego, • szeroka oferta kulturalna, • szeroki dostęp do infrastruktury oświatowej, • wysoki poziom edukacji w szkołach gminnych, • łatwy dostęp do podstawowej opieki zdrowotnej, • rozwinięta infrastruktura sportowa, • funkcjonujące świetlice wiejskie, • działające jednostki OSP, • dobrze zorganizowana pomoc społeczna, • działalność organizacji pozarządowych oraz grup nieformalnych, które mogą stanowić o potencjale społecznym w gminie. 	<ul style="list-style-type: none"> • dynamiczny przyrost liczby osób w wieku poprodukcyjnym, • spadek liczby osób w wieku przedprodukcyjnym i produkcyjnym, • ujemny przyrost naturalny, • szybsze tempo zmniejszania populacji gminy, • utrudniony dostęp do kultury dla osób z części wiejskiej gminy, • brak sal gimnastycznych w kilku placówkach oświatowych, • brak opieki i miejsc pobytu dziennego dla osób starszych i niepełnosprawnych, • wzrost liczby osób korzystających z pomocy społecznej w jednoosobowych gospodarstwach domowych oraz wśród niepełnosprawnych.
Szanse	Zagrożenia
<ul style="list-style-type: none"> • napływ nowych mieszkańców, • aktywność i wsparcie merytoryczne dla organizacji pozarządowych, • współpraca z ramach powiatu czy LGD, 	<ul style="list-style-type: none"> • odpływ mieszkańców przede wszystkim do dużych miast, • ubożenie społeczeństwa,

- współpraca z CKiS, CSiR i organizacjami pozarządowymi przy promocji gminy,
- aktywność lokalnych władz w pozyskiwaniu środków na realizację działań społecznych,
- nowa perspektywa finansowa 2021-2027.

- niekorzystne zmiany w obowiązującym prawie (oświata, pomoc społeczna, polityka rynku pracy),
- niska motywacja do integracji i zaangażowania mieszkańców w sprawy gminy, zwłaszcza w miejscowościach, w których funkcjonowały PGR-y,
- starzenie się społeczeństwa.

II.2. Podsumowanie diagnozy w obszarze gospodarczym

Starosta Sępoleński powołał w grudniu 2020 r. Powiatową Radę Rynku Pracy, składającą się z przedstawicieli organizacji związkowych, organizacji pracodawców i rolników, jednostek samorządu terytorialnego oraz organizacji pozarządowej zajmującej się tematyką rynku pracy. Stanowi ona organ opiniodawczo-doradczy Starosty.

Liczba bezrobotnych w gminie Sępólno Krajeńskie od 2016 r. systematycznie spada - łącznie do 2020 r. zmniejszyła się o 22,1%. Na tle pozostałych gmin powiatu sępoleńskiego był to jednak najniższy spadek. Struktura bezrobocia w podziale na miasto i część wiejską gminy wskazuje na pewnego rodzaju równowagę w liczbie bezrobotnych, z nieznaczną przewagą zarejestrowanych bezrobotnych na terenie samego Sępólna Krajeńskiego (odmiennie niż w pozostałych gminach powiatu, gdzie bezrobotni zameldowani są w większości w częściach wiejskich gmin miejsko-wiejskich). Wśród zarejestrowanych bezrobotnych 56,5% stanowią kobiety.

Analiza danych dotyczących liczby zarejestrowanych w rejestrze REGON podmiotów gospodarczych wskazuje na wzrost poziomu przedsiębiorczości. Liczby bezwzględne wskazują na ponad 10-procentowy wzrost zarejestrowanych podmiotów w gminie - najwyższy spośród gmin powiatu sępoleńskiego. Wśród podmiotów gospodarczych dominują małe firmy, zatrudniające do 9 osób. Jednak w obrębie gminy stanowią one 95,5% ogółu podmiotów gospodarczych, zaś w województwie aż 99,7%. Zdecydowaną większość podmiotów gospodarczych w gminie stanowią te z sekcji handel (17,7% ogółu podmiotów) i budownictwo (17,3%). Największa liczba osób ubezpieczonych była w 2018 r. w firmach działających w sekcjach: przetwórstwo przemysłowe, handel hurtowy i detaliczny oraz naprawa pojazdów samochodowych, a także budownictwo. Oznacza to, że w przedsiębiorstwach z tych branż zatrudniano największą liczbę osób.

Około 70% gospodarstw rolnych w gminie stanowią gospodarstwa małe, do 2 ha. Dane wskazują jednak na wzrost liczby większych gospodarstw, w tym największych, o powierzchni ponad 50 ha. Ponadto rośnie liczba gospodarstw rolnych ogółem. Mimo to ich struktura pozostaje rozproszona, dominują gospodarstwa małe, o mocno ograniczonym potencjale rozwojowym i nie

pozwalające właścicielom utrzymać się tylko z pracy rolniczej. Rozwój rolnictwa na terenie gminy utrudnia niska jakość gleb - po ok. 40% stanowią gleby rdzawe i płowe. Tylko 12% to gleby brunatne. Właściwie nie występują gleby I i II klasy bonitacyjnej, a gleby zaliczane do klasy III stanowią 1,4% ogółu. Przeważają gleby IV i V klasy, stanowiące odpowiednio ok. 33% i ponad 60%. Najpowszechniej występujące kompleksy to żytńi słaby i żytńi dobry.

Na terenie gminy nie występują większe złoża surowców użytecznych, co wynika z budowy geologicznej na terenie całego powiatu.

Znaczenie dla rozwoju gospodarczego gminy może mieć również turystyka, zwłaszcza aktywna. Uwarunkowania geograficzne wpływają na występowanie na terenie gminy walorów przyrodniczych, z których duża część podlega ochronie prawnej. Ponadto znajdują się tu liczne jeziora, w tym 2 przystosowane do kąpielii. Przez teren gminy przebiega także 8 szlaków turystycznych pieszych i rowerowych. Uzupełnieniem atrakcji przyrodniczych i rekreacyjnych są lokalne zabytki. Dość rozbudowana jest baza noclegowa gminy, choć ze względu na dużą liczbę organizowanych imprez sportowych, które przyciągają zawodników i kibiców, wymaga ona rozbudowania dla turystów chcących korzystać z pozostałych atrakcji gminy.

Analiza SWOT w obszarze gospodarczym

Mocne strony	Słabe strony
<ul style="list-style-type: none"> • występowanie dużych gospodarstw rolnych, • gęsta sieć drogowa, • spadek bezrobocia, • wzrost aktywności gospodarczej, • obecność dużych podmiotów gospodarczych, co zwykle wiąże się z wyższymi wynagrodzeniami oraz stabilniejszą pozycją rynkową, • dostępność terenów pod budownictwo i inwestycje. 	<ul style="list-style-type: none"> • mała liczba przedsiębiorstw na terenie gminy, • zbyt mała w stosunku do potrzeb baza noclegowa, • brak małej gastronomii i gospodarstw agroturystycznych, • rozdrobnione rolnictwo, słabo wyposażone w sprzęt rolniczy i środki produkcji.
Szanse	Zagrożenia
<ul style="list-style-type: none"> • wykreowanie i promocja produktów lokalnych, • wsparcie rozwoju MMŚP (środki pomocowe), • współpraca z sąsiednimi samorządami i organizacjami pozarządowymi na szczeblu gminnym czy powiatowym, • wzrost popularności turystyki lokalnej, • opracowanie oferty inwestycyjnej, 	<ul style="list-style-type: none"> • ograniczone środki zewnętrzne – niekorzystne zapisy dotyczące podziału środków funduszy UE, • rosnące koszty prowadzenia działalności gospodarczej, • niekorzystne przepisy prawa i polityka podatkowa utrudniająca rozwój działalności gospodarczej,

- opracowanie systemu ulg dla powstających podmiotów gospodarczych zatrudniających pracowników,
- budowa obwodnic Sępólna Krajeńskiego w ciągu DK 25 i DW 241,
- nowa perspektywa finansowa 2021-2027 umożliwiająca wsparcie dla działalności gospodarczej.

- brak wypracowanych skutecznych narzędzi wsparcia w przypadku utrzymujących się skutków pandemii COVID-19,
- spowolnienie gospodarcze, kryzys finansowy.

II.3. Podsumowanie diagnozy w obszarze przestrzennym

Źródłem zaopatrzenia gminy w wodę są 3 ujęcia i stacje uzdatniania wody, zlokalizowane w: Kawlach, Sępólnie Krajeńskim oraz Wałdowie. Łącznie eksploatowanych jest 10 studni. Dostępu do sieci nie ma jeszcze 170 gospodarstw. Sieć liczy już ok. 50 lat, co przekłada się na jej awaryjność - ubytki wody na sieci stanowią ok. 10,8%. Poziom dostępu do sieci kanalizacyjnej (długość - 65 km) w gminie jest wysoki - obejmuje ona 2361 gospodarstw domowych (90,6% ogółu odbiorców) oraz 245 przedsiębiorców (9,4%). Ponadto 55 gospodarstw posiada indywidualne oczyszczalnie ścieków, a 1131 - szamba. W gminie funkcjonuje jedna oczyszczalnia ścieków w Sępólnie Krajeńskim. Gaz na teren gminy dostarcza Polska Spółka Gazownictwa. Usługi dystrybucji są świadczone na terenie Piaseczna, Sępólna Krajeńskiego i Sikorza. Stopień gazyfikacji gminy wynosi 38,83%. Największy dostęp do infrastruktury technicznej występuje w mieście, natomiast w części wiejskiej jest on gorszy, zwłaszcza w przypadku kanalizacji i gazu sieciowego.

Z zaopatrzenia w ciepło z sieci mogą korzystać jedynie mieszkańcy Sępólna Krajeńskiego. System opiera się na miejskiej ciepłowni zarządzanej przez Zakład Gospodarki Komunalnej Sp. z o.o. Dostarcza ona energię do budynków na osiedlach Słowackiego i Odrodzenia, ul. Komierowskiej oraz instytucji publicznych.

Źródłem zasilania gminy w energię elektryczną jest główny punkt zasilania (GPZ) „Sępólno”. Łączna długość linii elektroenergetycznych na terenie gminy to 458,34 km. Niski stopień skablowania może być powodem częstych braków w dostawach energii elektrycznej ze względu na narażenie linii napowietrznych zasilających na warunki atmosferyczne. Ponad 20 stacji transformatorowych typu ŻH powstało w latach 60. XX w. Charakteryzują się niską jakością i wytrzymałością materiałów.

Analiza pozyskiwania energii z odnawialnych źródeł wskazuje, że gmina nie posiada cieków wodnych, które można potencjalnie wykorzystać na potrzeby energetyki wodnej. Nie ma również potencjału do rozwoju energii geotermalnej. Położenie geograficzne sytuuje gminę jako

średnio korzystny teren na rozwój energetyki wiatrowej. Natomiast poziom nasłonecznienia jest jednym z wyższych w polskich warunkach.

Zadania z zakresu gospodarki odpadami na terenie gminy realizuje Zakład Gospodarki Komunalnej Sp. z o.o. w Sępólnie Krajeńskim. Na terenie miasta istnieje Punkt Selektywnej Zbiórki Odpadów Komunalnych, nie ma natomiast instalacji do przetwarzania odpadów (choć istnieją plany budowy RIPOK dla odpadów zielonych).

Układ drogowy gminy tworzą drogi gminne, powiatowe, wojewódzka (nr 241) i krajowa (nr 25). Drogami powiatowymi zarządza Zarząd Drogowy w Sępólnie Krajeńskim. Łączna ich długość na terenie gminy to prawie 100 km. Na terenie gminy bardzo rozbudowana jest sieć dróg gminnych, których łączna długość to 177,7 km, z czego 130,19 km (73%) posiada nawierzchnię gruntową, utwardzoną kruszywem drogowym, zaś pozostałe (47,51 km) - nawierzchnię twardą, tj. asfaltową, z polbruku, płyt drogowych lub trylinki. Ciągi piesze bądź pieszo-rowerowe znajdują się przede wszystkim w Sępólnie Krajeńskim - wszystkie są w stanie bardzo dobrym, a także między Sępólnem Krajeńskim a niektórymi miejscowościami (Kawle, Piaseczno, Sikorz). Uzupełnienie infrastruktury drogowej stanowią parkingi zlokalizowane przede wszystkim w Sępólnie Krajeńskim.

Mieszkaniowy zasób gminy w 2018 r. obejmował 293 lokale, w tym 71 lokali mieszkalnych w budynkach należących do gminy, 213 lokali w budynkach należących do wspólnot mieszkaniowych lub będących w posiadaniu samoistnym gminy oraz 9 lokali w budynkach będących własnością gminnych osób prawnych i spółek handlowych. Tylko 1% budynków wchodzących w skład mieszkaniowego zasobu gminy powstał po 1980 r., aż 32% to budynki wybudowane w latach 1901-1920, a 27% pochodzi sprzed 1900 r. Między innymi z powodu wieku, ale również związanego z tym stanu technicznego, większość z tych obiektów wymaga przeprowadzenia prac remontowych. Analiza dostępu mieszkańców tych budynków do infrastruktury technicznej wskazuje, że 66% z nich posiada gaz sieciowy, 99% - toaletę w lokalu mieszkalnym, 30% - centralne ogrzewanie (przy 60% lokali posiadających piece kaflowe), 6% - ciepłą wodę z sieci miejskiej. W 2018 r. stwierdzono zapotrzebowanie na 125 lokali mieszkalnych i socjalnych.

W gminie funkcjonują 23 świetlice wiejskie lub obiekty wykorzystywane na ten cel. Większość z nich znajduje się w stanie technicznym dobrym, jednak wymagają przeprowadzenia prac remontowych o różnej skali.

Analiza SWOT w obszarze przestrzennym

Mocne strony	Słabe strony
<ul style="list-style-type: none"> • częściowe pokrycie gminy miejscowymi planami zagospodarowania przestrzennego, • prawie pełne zwodociągowanie gminy, • gęsta sieć drogowa, • własne ujęcia wody pitnej, • zróżnicowanie przyrodniczo - krajobrazowe, • stosunkowo czyste środowisko, brak źródeł emisji gazów przemysłowych, • dobrze rozwinięty system segregacji odpadów, • wyznaczone miejsca rekreacyjno-wypoczynkowe, • zinwentaryzowane środowisko przyrodnicze - wyznaczone tereny i obiekty prawnie chronione. 	<ul style="list-style-type: none"> • stosunkowo niski stopień pokrycia gminy miejscowymi planami zagospodarowania przestrzennego, • niski stopień skanalizowania części wiejskiej gminy, • zły stan dróg, • brak obwodnic Sępólna Krajeńskiego, • niewystarczająco rozwinięta sieć dróg rowerowych, • niewykorzystany potencjał miejsc rekreacyjno-wypoczynkowych, • małe zastosowanie odnawialnych źródeł energii, • wysoka emisja pyłów pochodząca z domowych kotłowni, • problemy z możliwością korzystania z pobliskich Regionalnych Instalacji Przetwarzania Odpadów Komunalnych wynikających z ograniczonych możliwości przyjmowania przez nie odpadów, • niewystarczająca liczba mieszkań socjalnych oraz brak oferty tanich mieszkań zwłaszcza dla młodszych mieszkańców gminy.
Szanse	Zagrożenia
<ul style="list-style-type: none"> • wykorzystanie położenia geograficznego i walorów krajobrazowych do rozwoju turystyki pieszej, rowerowej i agroturystyki, • wzrost popularności turystyki lokalnej, • utworzenie ścieżek rowerowych o znaczeniu turystycznym oraz jako uzupełnienie sieci transportowej, • budowa instalacji przetwarzania odpadów komunalnych, w tym bioodpadów przy współpracy z samorządami gmin z terenu powiatu sępoleńskiego oraz samorządu województwa, • ułatwienie dostępu do środków na inwestycje związane z OZE. 	<ul style="list-style-type: none"> • ograniczone środki na działania w zakresie infrastruktury, • gwałtowne, nagłe zjawiska pogodowe, • większa popularność/znajomość i lepsza promocja innych atrakcji turystycznych, spoza terenu gminy, • ograniczone środki własne na realizację projektów z udziałem środków pochodzących z Unii Europejskiej i budżetu państwa.

II. KIERUNKI ROZWOJU GMINY SĘPÓLNO KRAJEŃSKIE

II.1. Plan rozwoju gminy

Efekt prac diagnostycznych stanowi podstawę dla opracowania części programowej strategii, która zawiera kluczowe założenia polityki rozwoju lokalnego gminy Sępólno Krajeńskie.

Struktura strategii obejmuje następujące elementy:

- cele strategiczne, uwzględniające trzy obszary: społeczny, gospodarczy i przestrzenny,
- kierunki działań planowanych do podjęcia dla osiągnięcia celów strategicznych.

Dla uporządkowania celów strategicznych i kierunków działań wprowadzono dodatkowo kategorię osi priorytetowych. Wynika to z faktu, że zakres kierunków działań w każdym z celów jest szeroki i zróżnicowany, obejmuje różne dziedziny.

CEL STRATEGICZNY 1

WYSOKA JAKOŚĆ INFRASTRUKTURY, PRZYCIĄGAJĄCEJ MIESZKAŃCÓW I PRZYJAZNEJ DLA ŚRODOWISKA

OSŃ PRIORYTETOWA 1. INFRASTRUKTURA TECHNICZNA

1.1.1 Rozbudowa gospodarki wodno-ściekowej, w tym budowa nowych sieci wod-kan, przebudowa i remonty istniejących

Gmina jest prawie całkowicie zwodociągowana, jednak ze względu na wiek infrastruktury, sieć wymaga już przeprowadzania prac remontowych i modernizacyjnych oraz doprowadzenia sieci do tych terenów, na których jeszcze jej nie wybudowano oraz przeznaczonych pod zabudowę mieszkaniową czy aktywność gospodarczą.

Poziom skanalizowania gminy jest niski, bowiem problem stanowi doprowadzenie sieci do terenów wiejskich gminy. To zadanie bardzo kosztochłonne oraz utrudnione lub czasem wręcz niemożliwe ze względów technicznych. Z tego względu należy rozważyć możliwość wspierania gospodarstw domowych w korzystaniu z przydomowych oczyszczalni ścieków czy innych, przyjaznych i bezpiecznych dla środowiska rozwiązań technicznych. Istotne jest również bieżące utrzymanie istniejącej już sieci kanalizacyjnej w dobrym stanie technicznym, co przełoży się na jej efektywność oraz bezpieczeństwo. Skanalizowanie dotyczy zarówno obszaru aglomeracji, jak i poza nią.

1.1.2 Modernizacja i rozbudowa infrastruktury drogowej, w tym chodników, oświetlenia i parkingów oraz lobbing w zakresie budowy obwodnic Sępólno Krajeńskiego w ciągu drogi wojewódzkiej 241 i drogi krajowej 25

Gminę Sępólno Krajeńskie charakteryzuje gęsta sieć drogowa, złożona zarówno z dróg gminnych, jak również powiatowych. Dopełnienie stanowią drogi: wojewódzka nr 241 oraz krajowa nr 25. Te ostatnie szlaki komunikacyjne przebiegają przez Sępólno Krajeńskie,

stanowiące centrum gminy, ale również ośrodek o znaczeniu ponadlokalnym (siedziba powiatu). Przejazd dużej liczby pojazdów, w tym ciężkich, zmniejsza poziom bezpieczeństwa drogowego, ogranicza atrakcyjność, w szczególności centrum miejscowości, pogarsza stan techniczny starszych budynków usytuowanych przy tych szlakach komunikacyjnych oraz generuje emisję liniową pogarszającą stan powietrza.

Dużych inwestycji wymagają drogi gminne, które w dużej części nie są utwardzone, a ich stan techniczny nie pozwala na komfortową i bezpieczną jazdę. Szczególnie problematyczne jest korzystanie z nich np. po dużych opadach deszczu.

Ponadto w całej gminie rozbudowy wymaga infrastruktura „towarzysząca”, jak chodniki - zwłaszcza przy bardzo uczęszczanych drogach, miejsca postojowe, czy „ekologiczne” oświetlenie drogowe, przekładające się również na wzrost poziomu bezpieczeństwa publicznego.

1.1.3 Promocja i rozwój ekologicznych środków transportu poprzez budowę sieci ścieżek rowerowych między miejscowościami, zakup autobusów elektrycznych wraz ze stworzeniem niezbędnej do ich funkcjonowania infrastruktury oraz działania na rzecz przywrócenia transportu kolejowego

Ze względu na ogromne znaczenie działań zmierzających do ograniczenia negatywnych skutków zmian klimatycznych, niezbędna jest realizacja projektów przekładających się na poprawę jakości środowiska. Jedną z opcji stanowi promocja i rozwój przyjaznych dla środowiska środków transportu. Gmina Sępólno Krajeńskie ma w tym wypadku kilka istotnych możliwości. Przede wszystkim rozwój sieci ścieżek rowerowych, zwłaszcza w układzie „gwiazdowym”, to jest między Sępólnem Krajeńskim a bliżej położonymi miejscowościami. Może to pobudzić ruch rowerowy służący dojazdowi do miejsc pracy, szkół czy w innych celach. Wyłączenie ruchu rowerowego z ruchu pojazdów samochodowych na drogach zapewni rowerzystom bezpieczeństwo. Ponadto ścieżki rowerowe powinny łączyć się z wojewódzkimi i międzywojewódzkimi trasami rowerowymi. Zakup autobusów elektrycznych pomoże w rozbudowie sieci transportu zbiorowego i zachęci mieszkańców do „przesiadania” się z własnych samochodów. Oczywiście wymagać będzie także stworzenia infrastruktury umożliwiającej ładowanie akumulatorów i cały proces obsługi tego rodzaju taboru. Przywrócenie do działania linii kolejowej łączącej teren gminy z Bydgoszczą (poprzez budowę i modernizację linii kolejowej Chojnice - Więcbork - Koronowo Bydgoszcz), wywrze nie tylko pozytywne efekty środowiskowe. Projektowany czas dojazdu z Sępólna Krajeńskiego do stolicy województwa, nieprzekraczający 1 godziny, urealnia możliwość łączenia miejsca pracy czy nauki w Bydgoszczy ze stałym zamieszkiwaniem na terenie gminy. Powinien zatem również przyczynić się do zmniejszenia liczby osób wyprowadzających się z gminy do dużych ośrodków miejskich.

1.1.4 Termomodernizacja, wymiana źródeł ciepła i zwiększenie udziału OZE w instytucjach publicznych wraz z ich promocją wśród osób fizycznych i przedsiębiorców

Działania w zakresie wymiany źródeł ciepła, upowszechniania stosowania odnawialnych źródeł energii (ze względu na uwarunkowania geograficzne - przede wszystkim w zakresie pozyskiwania energii słonecznej) oraz ocieplania budynków to druga z opcji ograniczania negatywnych skutków zmian klimatycznych. Działania gminy przede wszystkim koncentrować

się będą na ograniczaniu niskiej emisji obiektów, którymi zarządza bądź których jest właścicielem. W ten sposób podnoszona jest również świadomość ekologiczna mieszkańców gminy. Gmina może także - np. pozyskując środki finansowe na granty dla osób fizycznych chcących wymienić źródła ciepła - przekazywać dofinansowanie właścicielom nieruchomości, a także świadczyć w ramach takich projektów doradztwo ekonomiczne oraz promować możliwości aplikowania o granty np. w ramach Programu „Czyste powietrze”.

1.1.5 Rozwój gospodarki odpadami poprzez budowę instalacji przetwarzania odpadów komunalnych i bioodpadów

Obecnie gminy z terenu powiatu sępoleńskiego przekazują wytwarzane odpady do Regionalnych Instalacji Przetwarzania Odpadów Komunalnych w gminach Tuchola i Złotów. Jednak w związku z ograniczonymi możliwościami przyjmowania przez te RIPOK-i odpadów i wzrostem kosztów wynikających z konieczności ich transportu na większe odległości, jedynym rozwiązaniem jest budowa kolejnej instalacji przetwarzania odpadów komunalnych oraz bioodpadów na terenie gminy Sępólno Krajeńskie. Plan ten posiada poparcie samorządu województwa.

OŚ PRIORYTETOWA 2. INFRASTRUKTURA SPOŁECZNA

1.2.1 Budowa, rozbudowa i remonty placówek oświatowych oraz ich wyposażenie umożliwiające zapewnienie wysokiej jakości nauczania

Utrzymanie wysokiego poziomu edukacji możliwe jest dzięki posiadaniu funkcjonalnej bazy obiektów. Niezbędne jest dokonywanie remontów i przebudów w budynkach gminnych przedszkoli, a ze względu na braki lokalowe - również budowa nowego przedszkola. Placówki szkół podstawowych w Wiśniewie, Zbożu i Zalesiu nie posiadają sal gimnastycznych, co utrudnia prowadzenie zajęć wychowania fizycznego w formie lekcji czy też zajęć dodatkowych, rozwijających sprawność uczniów, stąd istotna jest ich budowa. Placówki oświatowe muszą także dysponować odpowiednią liczbą sal lekcyjnych, zwłaszcza wyposażonych w pomoce naukowe umożliwiające prowadzenie nowoczesnych, atrakcyjnych dla uczniów, lekcji. Dzięki temu możliwe jest nie tylko przekazywanie wiedzy teoretycznej, ale prezentowanie przykładów jej zastosowania w praktyce. Dbałość o infrastrukturę oświatową przełoży się na przygotowanie absolwentów gminnych placówek do kontynuowania nauki na wyższym poziomie i utrzymania wysokiego poziomu nauczania.

1.2.2 Zagospodarowanie terenów publicznych w celu zwiększenia ich atrakcyjności i funkcjonalności

Dotychczas Gmina Sępólno Krajeńskie podejmowała szereg działań zmierzających do podniesienia atrakcyjności, a przez to zwiększenia chęci korzystania z przestrzeni publicznych. Temu służyły chociażby działania związane z zagospodarowaniem brzegów Jeziora Sępoleńskiego czy prowadzona rewitalizacja centrum Sępólna Krajeńskiego. Podobne działania powinny być prowadzone w miejscowościach wiejskich gminy, aby ich mieszkańcy, mający problemy z dotarciem do miasta w celu korzystania z tamtejszej oferty, zyskali atrakcyjne miejsca spotkań, pozwalające na organizację czasu wolnego osób w różnym wieku i aktywizację lokalnych społeczności. Tworzenie terenów zielonych da dodatkowo pozytywny efekt

w zakresie ochrony środowiska. Rozwój infrastruktury rekreacyjnej z kolei pozwoli na utrzymanie sprawności i integrację mieszkańców. Takie miejsca mogą stać się naturalnymi centrami miejscowości. Należy pamiętać także o konieczności ich bieżącego utrzymania (m.in. sprawności technicznej, czystości i porządku) przy współpracy z mieszkańcami.

Również na terenie miasta znajdują się jeszcze tereny wymagające poprawy poziomu zagospodarowania. Przykładem może być Plac Przyjaźni zlokalizowany w pobliżu Jeziora Sępoleńskiego czy też teren przed budynkiem Centrum Kultury i Sztuki (stworzenie tu muszli koncertowej pomogłoby rozwinąć ofertę kulturalną, skierowaną także do turystów).

1.2.3 Budowa, rozbudowa i remonty świetlic wiejskich

Jak wynika z przeprowadzonej diagnozy strategicznej, każda z miejscowości na terenie gminy może korzystać ze świetlicy wiejskiej lub innych obiektów (jak Wiejskie Ośrodki Kultury). Służą one jako miejsca zorganizowanych przez Centrum Kultury i Sportu animacji, zwłaszcza dla dzieci i młodzieży, ale wykorzystywane są również przez lokalne organizacje pozarządowe, grupy nieformalne czy choćby do organizacji uroczystości przez poszczególnych mieszkańców. W większości przypadków stan tych obiektów jest dobry, jednak wymagają przeprowadzenia prac remontowych o różnym zakresie, zaś w przypadku wsi Zboże, Lutówko i Skarpa niezbędne jest wybudowanie nowych. Uwzględnienie tego jako kierunku działań świadczy o dużym znaczeniu przykładanym przez władze lokalne do tworzenia miejsc integracji społeczności gminnych. W efekcie powstaną funkcjonalne, bezpieczne dla użytkowników oraz oszczędne w użytkowaniu obiekty, w których chętnie będą mogli się gromadzić mieszkańcy.

1.2.4 Współpraca z odpowiednimi podmiotami w celu podniesienia poziomu bezpieczeństwa na terenie gminy

Mieszkańcy w ramach badań ankietowych zwrócili uwagę na dość niski poziom bezpieczeństwa publicznego. Również analiza danych statystycznych pokazuje, że zarówno liczba przestępstw, jak i poziom ich wykrywalności występują na niezadowalającym poziomie. To istotne z punktu widzenia mieszkańców gminy, chęci osiedlania się, lokowania tutaj działalności gospodarczej, jak również odwiedzania gminy przez turystów. Gmina ma ograniczone możliwości działania w tej kwestii, zatem niezbędna jest współpraca z różnymi podmiotami (przede wszystkim policją) w zakresie podejmowania działań podnoszących poziom bezpieczeństwa, m.in. przy uzgadnianiu miejsc, które zostaną objęte monitoringiem. W zakresie bezpieczeństwa pożarowego czy usuwania skutków zdarzeń drogowych oraz klęsk żywiołowych gmina musi współpracować i wspierać jednostki straży pożarnej, w szczególności OSP.

1.2.5 Budowa mieszkań komunalnych i socjalnych

Zasób mieszkaniowy gminy jest niewystarczający w stosunku do występujących potrzeb. Ponadto w dużej mierze, jak pokazała przeprowadzona diagnoza, składają się na niego budynki stare, niewyposażone w niezbędną infrastrukturę. Często ze względu na obowiązujące normy prawa budowlanego czy możliwości techniczne, nie da się ich wyposażyć o te elementy. Ciągłe jednak występuje zapotrzebowanie wśród mieszkańców na mieszkania komunalne czy socjalne. Stanowią one ważny instrument wsparcia socjalnego biedniejszych rodzin, zapobiegają ich marginalizacji mieszkaniowej oraz - co się z tym wiąże - społecznej.

1.2.6 Budowa placówki wsparcia dziennego

Dane demograficzne gminy Sępólno Krajeńskie wskazują na postępujący proces starzenia się społeczeństwa - w ostatnich 5 latach osoby w wieku poprodukcyjnym stanowiły jedyną grupę wiekową, w której odnotowano wzrost liczby mieszkańców. To pociąga za sobą skutki w kreowanej przez gminę polityce społecznej, która musi uwzględniać potrzeby osób starszych. Dom dziennego pobytu pozwalałby na objęcie opieką osób starszych, schorowanych, odciążając tym samym ich rodziny lub stanowiąc ogromne wsparcie dla samotnych.

Druga grupa osób, które korzystają ze wsparcia, to dzieci i młodzież, zwłaszcza z rodzin, w których występują różnego rodzaju problemy. Mogą one korzystać obecnie ze Świetlicy Terapeutycznej, jednak jej możliwości lokalowe są ograniczone. Wsparcie dla rodzin z problemami stanowi zaś ważny element polityki społecznej, pozwalający ograniczać zjawisko marginalizacji. Dlatego część pomieszczeń w domu dziennego pobytu dla seniorów mogłaby być wykorzystywana jako odpowiednia placówka dla dzieci i młodzieży.

CEL STRATEGICZNY 2

ROZWIĘTA GOSPODARKA LOKALNA DZIĘKI WYKORZYSTANIU ZASOBÓW ENDOGENICZNYCH

OŚ PRIORYTETOWA 1. ROZWÓJ GOSPODARCZY

2.1.1 Rozwój terenów pod inwestycje i ich wyposażenie w niezbędną infrastrukturę

Obecnie w Sępólnie Krajeńskim działa Sępoleńska Strefa Aktywności Gospodarczej. Dla dopełnienia infrastruktury technicznej tego terenu koniecznym jest jego uzupełnienie o oświetlenie. Ze względu na położenie miasta oraz połączenia komunikacyjne, należy kontynuować działania w zakresie przygotowania kolejnych obszarów pod inwestycje. Powinny one zostać wyposażone w niezbędną infrastrukturę techniczną (media, kanalizację sanitarną, drogi, oświetlenie), aby zachęcić potencjalnych inwestorów do zainteresowania terenem gminy. Budowa kolejnych większych przedsiębiorstw, które przede wszystkim lokują się w tego rodzaju strefach, to nie tylko nowe, bardziej stabilne miejsca pracy i środki dla budżetu gminnego. To także kooperanci dla mniejszych podmiotów gospodarczych z terenu gmin oraz dodatkowy element pozwalający zatrzymać młodszych i wykształconych mieszkańców w gminie.

2.1.2 Wsparcie dla rozwoju branż innowacyjnych i innych, kreujących miejsca pracy atrakcyjne dla osób z wyższym wykształceniem

Młodzież - ze względu na położenie gminy - wyjeżdża do różnych większych ośrodków miejskich w kraju, aby kontynuować naukę po szkole średniej. Często wiąże się z tymi miastami na dłużej, ponieważ znajduje tam interesujące zatrudnienie, pozwalające wykorzystać swoje

wykształcenie i rozwijać nabyte umiejętności w różnych wyspecjalizowanych przedsiębiorstwach. Podjęcie działań ukierunkowanych na przyciąganie bardziej innowacyjnych branż może sprawić, że osoby te powrócą na teren gminy. Znajdą tu bowiem zatrudnienie, łatwiej dostępne lokale mieszkalne, niezbędną opiekę dla dzieci i jednocześnie będą mogli być bliżej swoich rodzin.

2.1.3 Wsparcie rolnictwa, ze szczególnym uwzględnieniem produkcji ekologicznej, rozwoju przetwórstwa rolno-spożywczego, kreowania i promocji produktu lokalnego

Rolnictwo w gminie w dużej mierze nie jest na tyle rozwinięte, aby pozwalało na utrzymanie gospodarstw domowych ze względu na duże rozproszenie gospodarstw rolnych. Mimo to obserwowalny jest trend powstawania kolejnych gospodarstw rolnych, w tym tych największych, o powierzchni ponad 50 ha. Wsparcie środków zewnętrznych, głównie funduszy unijnych, pozwala rozwijać tego rodzaju działalność. Pomocą dla dalszego jej rozwoju byłoby rozwijanie przetwórstwa rolno-spożywczego, co ułatwiłoby zbyt produktów wytwarzanych przez rolników. Sprzyjać rozwojowi rolnictwa może również popularność produktów ekologicznych, wytwarzanych w mniejszej skali, szczególnie przy uwzględnieniu bliskości Bydgoszczy jako rynku z dużym popytem na tego rodzaju produkty. Wykreowanie i promocja produktu lokalnego (zwłaszcza przy współpracy z działającymi na terenie gminy kilkoma kołami gospodyń wiejskich) przyczyni się do wzrostu zainteresowania gminą także jako destynacją turystyczną.

2.1.4 Współpraca samorządu z przedsiębiorcami i rolnikami w kreowaniu rozwiązań sprzyjających rozwojowi gospodarstwu gminy

Wprowadzanie udogodnień dla działalności gospodarczej czy rolniczej powinno przebiegać przy ścisłej współpracy z tymi, którzy tę działalność prowadzą. Pozwoli to na dokonanie uzgodnień i skorelowanie potrzeb i problemów wyrażanych przez przedsiębiorców i rolników z możliwościami prawnymi, finansowymi i organizacyjnymi ze strony administracji samorządowej. Dotyczy to również kreowania otwartości wśród władz lokalnych na nowe podmioty, chcące dopiero związać swoją działalność z gminą.

OŚ PRIORYTETOWA 2. TURYSTYKA I REKREACJA

2.2.1 Zagospodarowanie terenów wokół jezior

Plaża miejska w Sępólnie Krajeńskim to teren stanowiący w dużej mierze o atrakcyjności turystycznej i rekreacyjnej gminy, zatem ważny zarówno dla mieszkańców, jak i przyjezdnych. Ze względu na ciągle niewystarczająco rozwiniętą bazę noclegową gminy, jednym z kierunków jego zagospodarowania może być przeznaczenie terenów pod zabudowę tego rodzaju (w tym pole biwakowe, domki). Drugi kierunek zaś dotyczy zagospodarowania terenu na cele rekreacyjne, m.in. poprzez budowę, przebudowę i remonty bazy rekreacyjnej na terenie plaży miejskiej, muszli koncertowej i całego terenu wokół Jeziora Sępoleńskiego. Pozwoli to na rozwój turystyki aktywnej dla rodzin. Podobnie zagospodarowania wymagają plaże w innych miejscowościach, m.in. Dziechowie, Lutówku, Piasecznie.

2.2.2 Rozbudowa bazy noclegowej oraz wsparcie rozwoju małej gastronomii wraz z promocją

Baza noclegowa gminy Sępólno Krajeńskie jest dość rozbudowana, jednak wydaje się być ciągle niewystarczająca. W okresie letnim bowiem sezon turystyczny zbiega się z dużą liczbą zawodów sportowych organizowanych w Sępólnie Krajeńskiej. Jednym ze sposobów uzupełnienia tej bazy jest wspomniane wyżej zagospodarowanie terenów nad Jeziorem Sępoleńskim na pole biwakowe czy pod budowę domków. Inny sposób, uwzględniający uwarunkowania przyrodnicze gminy, to promocja i wsparcie merytoryczne w tworzeniu gospodarstw agroturystycznych.

Kolejny problem to niewystarczająco rozwinięta oferta gastronomiczna. Obecnie w Sępólnie Krajeńskiej funkcjonują pizzerie czy restauracje. Jednak z punktu widzenia turystów istotne jest rozwinięcie usług małej gastronomii, pozwalających na szybki dostęp do mniejszych posiłków, które można łatwo zjeść, nie przerywając odpoczynku. Takim rozwiązaniem może być przygotowanie miejsc dla food-trucków czy np. utworzenie podmiotu ekonomii społecznej, świadczącego m.in. usługi w zakresie przygotowania i sprzedaży posiłków.

2.2.3 Promocja gospodarstw agroturystycznych oraz wsparcie mieszkańców w ich zakładaniu i prowadzeniu

Jak wspomniano już wyżej, gospodarstwa agroturystyczne mogą stanowić atrakcyjne miejsca noclegowe na terenie gminy Sępólno Krajeńskie. Dzięki temu baza noclegowa mogłaby się rozwijać także poza miastem, a dodatkowo poprawiałaby przedsiębiorczość mieszkańców. Tego rodzaju obiekty skierowane są przede wszystkim do osób zainteresowanych turystyką rowerową czy pieszą nastawioną na aspekt przyrodniczy i historyczny bądź dla rodzin z dziećmi, osób, które chcą odpocząć z dala od większych ośrodków. Przy współpracy z Lokalną Grupą Działania oraz Stowarzyszeniem Dorośli Dzieciom (prowadzącym Punkt Informacji Turystycznej) możliwe byłoby wspieranie tworzenia i promocja tych gospodarstw.

2.2.4 Rozwój sieci szlaków turystycznych, pieszo-rowerowych, wraz z ich promocją przy współpracy z lokalnymi podmiotami gospodarczymi, społecznymi oraz w internecie

Przez teren gminy przebiega kilka szlaków turystycznych, pieszych i rowerowych. Jednak brakuje miejsca w Sępólnie Krajeńskiej (np. tablicy informacyjnej), które opisywałyby krótko charakter tych szlaków (typu stopień trudności, odległości, czas potrzebny do przebycia), jak również są one dość słabo oznakowane w terenie. Brak także na tych szlakach tablic informacyjnych, które pozwalałyby poznać historię czy ciekawostki związane z danym miejscem. Podobnie nie jest rozwinięta mała architektura pozwalająca na odpoczynek w terenie. Dodatkowym utrudnieniem może być fakt, że szlaki te nie mają charakteru „pętli”, pozwalającej wrócić do punktu wyjściowego. Gmina mogłaby opracować tego rodzaju trasy oraz materiały przy współpracy z lokalnymi aktywistami bądź organizacjami pozarządowymi. Wydanie publikacji „zbiorczej” zawierającej tego rodzaju informacje w formie elektronicznej pozwoli nie tylko na zmniejszenie kosztów przedsięwzięcia, ale będzie odpowiedzią na coraz większy dostęp do sprzętu umożliwiającego korzystanie ze źródeł elektronicznych, jego popularność i związaną z tym wygodę. Do promocji turystyczno-rekreacyjnej gminy przyczyni się także kontynuacja działalności Punktu Informacji turystycznej.

2.2.5 Remonty, rozbudowa i budowa infrastruktury turystyczno-rekreacyjnej

Zgodnie z założeniem władz województwa kujawsko-pomorskiego, w każdym powiecie powinien być zlokalizowany basen. Powiat sępoleński jest jednym z 4 w województwie, które nie posiadają tego rodzaju obiektu. Dlatego w planach samorządu województwa jest budowa basenu wraz z kręgielnią, co przyczyni się do rozwoju oferty rekreacyjnej dla mieszkańców gminy Sępólno Krajeńskie. Dodatkowo należy zauważyć, że tego rodzaju obiekt ma znaczenie z punktu widzenia rozwoju turystycznego gminy, zapewniając organizację aktywnego czasu wolnego dla turystów np. przy wystąpieniu złej pogody.

Poza basenem oczywiście ważne jest powstawanie obiektów małej infrastruktury rekreacyjnej na terenie całej gminy, jak siłownie zewnętrzne, place zabaw czy tory przeszkód, które pozwolą na aktywne spędzanie czasu wolnego przez mieszkańców w różnym wieku. Uwzględniając zaś profesjonalny charakter działań związanych z organizacją rozgrywek sportowych przez Centrum Sportu i Rekreacji, istotna jest modernizacja i rozbudowa infrastruktury sportowej na poziomie profesjonalnym.

CEL STRATEGICZNY 3 AKTYWNI MIESZKAŃCY

OŚ PRIORYTETOWA 1. INKLUZJA SPOŁECZNA

3.1.1 Tworzenie miejsc aktywności dla osób starszych i niepełnosprawnych, w tym świadczących usługi opiekuńcze

W ramach niniejszej Strategii zaplanowano budowę placówki wsparcia dziennego, ukierunkowanej m.in. na pomoc dla osób starszych i niepełnosprawnych. Chodzi zatem o obiekt, który przyjmuje osoby niewymagające opieki całodobowej, ale - ze względu na swoje problemy - potrzebują niejako asysty w codziennym funkcjonowaniu. Oferta takiej placówki obejmie np. wyżywienie, zajęcia kulturalno-edukacyjne, rehabilitację czy terapię - wszystkie zajęcia pod okiem specjalistów, dzięki czemu będą w pełni bezpieczne, niezależnie od wykazywanych przez seniorów dysfunkcji czy problemów zdrowotnych. Jednak najważniejszym pozytywnym aspektem jej istnienia jest możliwość wspólnego przebywania osób w podobnym wieku i podobnym stanie, które mogą stanowić dla siebie wzajemne wsparcie. Stanowi sposób na zwalczenie poczucia osamotnienia wśród osób starszych.

3.1.2 Stworzenie sieci usług wsparcia dla osób zagrożonych wykluczeniem i wykluczonych, w tym realizacja projektów socjalnych, zwiększających samodzielność i zaradność życiową mieszkańców

Celem pracy socjalnej jest pomaganie osobom i rodzinom we wzmacnianiu lub odzyskiwaniu zdolności do funkcjonowania w społeczeństwie poprzez pełnienie odpowiednich ról

społecznych oraz tworzenie warunków sprzyjających temu. W przypadku gminy Sępólno Krajeńskie ważne jest prowadzenie działań bardziej zindywidualizowanych, a więc ukierunkowanych na osoby czy rodziny, które powinny odzyskać bądź rozwinąć samodzielność życiową, jak również oddziaływać na społeczności lokalne. Szczególnie duże potrzeby w tym zakresie występują w obrębie miejscowości, w których wcześniej funkcjonowały PGR-y, które przyczyniły się obecnie do pojawienia się w tych społecznościach marazmu i braku chęci czy pomysłu na poprawę swoich warunków życiowych. Wszelkie realizowane projekty powinny być poprzedzone przeprowadzeniem diagnoz, pozwalających zidentyfikować problemy i dostosować do nich charakter prowadzonej interwencji. Wsparcie powinno przyjmować charakter społeczny i zawodowy w formie m.in. kursów, warsztatów, treningów i szkoleń, ale również inny, w zależności od potrzeb. Duże znaczenie będzie tu miała działalność organizacji pozarządowych, nie tylko gminy i jej jednostek organizacyjnych.

Warto tu nadmienić także o wspomnianym już wcześniej podmiocie ekonomii społecznej. W tego rodzaju podmiotach zatrudnia się często osoby niepełnosprawne czy długotrwale bezrobotne, w zależności od formy prawnej. Zasadniczo jednak są to osoby, których sytuacja na rynku pracy jest szczególnie trudna, a więc można je uznać za osoby wykluczone społecznie. Zatem podmiot ekonomii społecznej w gminie Sępólno Krajeńskie nie tylko przyczyniłby się do ograniczenia poziomu wykluczenia, ale mógłby się realnie przysłużyć rozwojowi np. turystycznemu gminy po odpowiednim sprofilowaniu jego działalności.

3.1.3 Wsparcie dla rodzin

Zakres wsparcia udzielanego rodzinom jest i powinien być bardzo szeroki. Diagnoza sytuacji gminy w sferze społecznej wskazała, że pomocy społecznej udziela się najczęściej rodzinom z jednym bądź dwójką dzieci. Jednak wsparcie dla rodzin powinno obejmować nie tylko pomoc społeczną. Obecnie w gminie funkcjonuje Centrum Małego Dziecka i Rodziny, w którym można korzystać m.in. ze żłobka. Zasadne jest również rozwinięcie jego oferty np. o szkołę rodzenia. Poprawiać należy także warunki działania Świetlicy Terapeutycznej w Sępólnie Krajeńskim, która wspiera przede wszystkim dzieci i młodzież z rodzin z problemami. Generalnie zatem pomoc rodzinom musi przybierać nie tylko formę świadczeń pieniężnych, ale całego spectrum usług, dzięki którym możliwe będzie łączenie życia zawodowego z rodzinnym, zachęcanie młodych ludzi do zakładania rodzin na terenie gminy, świadczenie usług asystentów rodzin czy poradnictwa kryzysowego.

3.1.4 Realizacja projektów edukacyjnych podnoszących kompetencje uczniów i nauczycieli

Analiza wyników sprawdzianu ósmoklasisty w ostatnich latach wskazuje na wysoki poziom prezentowany przez uczniów szkół z terenu gminy Sępólno Krajeńskie. Wyniki te wyróżniają ich pozytywnie na tle powiatu sępoleńskiego. Trend ten musi być kontynuowany, bo dzięki temu uczniowie będą przygotowani do dalszych etapów kształcenia w różnych placówkach. Nie chodzi tu jednak tylko o poprawę kompetencji w zakresie przedmiotów szkolnych, ale także kompetencji kluczowych czy rozwój zainteresowań i mocnych stron uczniów. Powinno temu towarzyszyć przygotowanie działań szkoleniowych dla nauczycieli. Większą część pedagogów stanowią osoby o najwyższym stopniu awansu zawodowego, jednak szkolenia pozwolą im poznawać nowe metody pracy z uczniami, w tym z uczniami o szczególnych potrzebach kształcenia, aby nauczanie było bardziej atrakcyjne dla uczniów oraz efektywne.

3.1.5 Szersze włączenie mieszkańców terenów wiejskich gminy w prowadzone działania społeczne

Badania ankietowe oraz spotkania z mieszkańcami na etapie opracowania Strategii wskazują na poczucie pewnego „oddalenia” mieszkańców części wiejskiej gminy od głównego nurtu życia społecznego. Dzieje się to mimo podejmowanych przez gminę działań w zakresie wspierania organizacji pozarządowych, aktywności samych mieszkańców w postaci działających np. kół gospodyń wiejskich oraz animacji prowadzonych przez pracowników Centrum Kultury i Sztuki w świetlicach wiejskich. Dodatkowo problem wzmacnia układ geograficzny gminy, związany z jej silnym „rozszerzeniem” w układzie równoleżnikowym, co powoduje znaczne oddalenie miejscowości od siebie i również spore odległości od Sępólna Krajeńskiego. Komunikacja zbiorowa nie jest dostępna w sposób odpowiadający na potrzeby mieszkańców, co utrudnia możliwość aktywnego udziału w przedsięwzięciach gminnych. Dlatego zasadne wydaje się kontynuowanie projektów społecznych np. Ośrodka Pomocy Społecznej na terenach wiejskich. Ponadto gmina może organizować konkursy na realizację zadań publicznych pod kątem potrzeb mieszkańców wsi. W przypadku organizacji większych wydarzeń kulturalnych, sportowych czy uroczystości można umożliwić dojazd na nie specjalnie przygotowanym autobusem, co zmniejszy wykluczenie komunikacyjne zwłaszcza biedniejszych czy starszych osób. Można także zachęcać i wspierać grupy formalne lub nieformalne do kreowania przestrzeni w świetlicach wiejskich w sposób ułatwiający mieszkańcom integrację oraz samodzielne kreowanie oferty kulturalnej, np. poprzez gromadzenie książek do wypożyczenia.

3.1.6 Kontynuacja współpracy z organizacjami pozarządowymi w celu kreowania polityki społecznej gminy

Na terenie gminy Sępólno Krajeńskie zarejestrowanych jest dużo organizacji pozarządowych, działających w różnych dziedzinach życia społecznego. Część z nich to podmioty o dość dużym stopniu profesjonalizacji, które potrafią pozyskiwać środki zewnętrzne z różnych źródeł, wspierając dzięki nim polityki publiczne gminy. Dodatkowo bliskość Bydgoszczy powoduje, że gmina może dla realizacji swoich celów rozwojowych nawiązywać współpracę z działającymi również tam organizacjami, które są jeszcze bardziej wyspecjalizowane.

Już teraz gmina wspiera organizacje pozarządowe zarówno merytorycznie, jak i finansowo. Należy te działania kontynuować i rozwijać, przy ukierunkowaniu konkursów na realizację zadań publicznych ukierunkowanych na rozwiązywanie najistotniejszych problemów gminy oraz poprzez zawieranie partnerstw np. przy wspólnym aplikowaniu o środki zewnętrzne i realizacji bardziej skomplikowanych projektów społecznych.

OŚ PRIORYTETOWA 2. UŁATWIENIA DLA MŁODYCH

3.2.1 Wydłużenie czasu działania przedszkoli i świetlic szkolnych

Duże ośrodki miejskie stanowią atrakcyjne miejsce do życia głównie dzięki ogromnej liczbie podmiotów (publicznych, prywatnych, pozarządowych) oferujących różne opcje zagospodarowywania czasu dzieci i młodzieży. Pozwala to na dość wygodne łączenie życia zawodowego z rodzinnym. Gmina Sępólno Krajeńskie jest na tyle dużą jednostką, posiadającą spore zaplecze przedsiębiorstw pozwalających na zatrudnienie na terenie gminy, że powinna rozwijać ofertę wspierającą rodziców. Jedną z form takiego wsparcia jest wydłużenie czasu

działania przedszkoli i świetlic szkolnych. To sprawi, że nawet osoby, które zatrudnione są poza gminą, nie będą miały problemów z pogodzeniem godzin pracy z czasem na odebranie dziecka z przedszkola czy szkoły. W tym czasie zaś dziecko pozostanie pod profesjonalną opieką i będzie miało możliwość rozwijania swoich kompetencji społecznych przez kontakt z rówieśnikami.

3.2.2 Rozwój form opieki nad dziećmi do lat 3 i starszymi

W gminie działa żłobek oraz Klub Dziecięcy. Ponadto opiekę nad dziećmi świadczą przedszkola i oddziały przedszkolne, a także Świetlica Terapeutyczna. Dodatkowo na wsiach funkcjonują „satelity kultury”, które również można uznać za formę opieki nad dziećmi w ich czasie wolnym. Mimo że oferta ta wydaje się szeroka, to najwyraźniej ciągle nie odpowiada na potrzeby społecznego, czego dowodem może być wysoki poziom bezrobocia wśród kobiet. Warto więc poświęcić uwagę rozwojowi zróżnicowanych form opieki nad dziećmi, w tym takich, które nie powodują obciążenia dla budżetu gminy. Przykładem może tu być wsparcie systemu opieki świadczonej przez nianie. Mimo uregulowania tego zawodu w krajowym systemie prawnym, pozostaje kwestia obawy rodziców o pozostawienie dziecka z obcą osobą. Jednak przeszkolenie osób zajmujących się opieką nad dziećmi wraz ze stworzeniem systemu „certyfikacji” rozwiąże ten problem i przyczyni się do rozwoju form opieki nad dziećmi (zwłaszcza najmłodszymi) w gminie, a przez to także do powrotu ich rodziców do aktywności zawodowej lub zwiększenia jej wymiaru. To istotne także z powodu przedsiębiorstw, które na czas opieki nad dzieckiem tracą pracowników. Gmina mogłaby ponadto kreować system wsparcia dla przedsiębiorców w taki sposób, aby zachęcać ich do tworzenia np. miejsc opieki w przedsiębiorstwach.

3.2.3 Ciągły rozwój oferty kulturalnej, edukacyjnej, sportowej i rekreacyjnej dla dzieci i młodzieży

Oferta kulturalna, sportowa czy edukacyjna gminy jest bardzo rozbudowana i zróżnicowana. Należy podtrzymywać ten trend, kontynuując także aktywność w pozyskiwaniu środków zewnętrznych pozwalających na odciążenie budżetu gminy. Szczególną uwagę należy kłaść na rozbudzanie aktywności w różnych dziedzinach na terenie wiejskim gminy, aby zapobiec poczuciu pewnego wyobcowania tamtejszych mieszkańców i odsunięcia od głównego nurtu życia społecznego gminy.

3.2.4 Rozwój form opieki nad osobami starszymi m.in. w postaci dziennego domu pobytu

Choć bezpośrednio kierunek ten dotyczy przede wszystkim osób starszych, o różnym stopniu samodzielności życiowej, został również uwzględniony w osi priorytetowej skierowanej przede wszystkim do młodszych mieszkańców gminy. Często bowiem ludzie młodzi muszą porzucać bądź zmieniać swoje plany zawodowe, aby poświęcić się opiece nad rodzicami czy dziadkami, którzy nie są w stanie funkcjonować samodzielnie. Dlatego placówka wsparcia dziennego dla osób starszych czy niepełnosprawnych to również element systemu wsparcia młodych ludzi, z których zostanie zdjęty ciężar ciągłej opieki nad członkami rodziny i pozwoli im nie rezygnować z kariery zawodowej.

3.2.5 Rozwój budownictwa komunalnego i/lub czynszowego

Problemem zgłaszanym w badaniu ankietowym oraz dostrzeganym przez władze miasta, jest brak na terenie gminy tanich mieszkań, które byłyby dostępne dla osób młodych, na początku kariery zawodowej. Najczęściej nie mają one zdolności kredytowej, pozwalającej na pozyskanie mieszkania na rynku komercyjnym. Natomiast stworzenie możliwości pozyskania mieszkania, wykreowanie w gminie atrakcyjnych i zróżnicowanych miejsc pracy, stworzenie oferty kulturalnej i sportowej, wysoka jakość nauczania w szkołach, dostępność miejsc opieki nad najmłodszymi dziećmi czy opieki zdrowotnej, to elementy, które sprzyjać będą zmniejszeniu migracji młodych, wartościowych osób poza teren gminy.

Tab. 1 Uwzględnienie obszaru społecznego, gospodarczego i przestrzennego w kierunkach działań w Strategii Rozwoju Gminy Sępólno Krajeńskie na lata 2021-2030.

Kierunek działań	obszar społeczny	obszar gospodarczy	obszar przestrzenny
1. WYSOKA JAKOŚĆ INFRASTRUKTURY, PRZYCIĄGAJĄCEJ MIESZKAŃCÓW I PRZYJAZNEJ DLA ŚRODOWISKA			
1.1.1 Rozbudowa gospodarki wodno-ściekowej, w tym budowa nowych sieci wod-kan, przebudowa i remonty istniejących			
1.1.2 Modernizacja i rozbudowa infrastruktury drogowej, w tym chodników, oświetlenia i parkingów oraz lobbing w zakresie budowy obwodnic Sępólno Krajeńskiego w ciągu drogi wojewódzkiej 241 i drogi krajowej 25			
1.1.3 Promocja i rozwój ekologicznych środków transportu poprzez budowę sieci ścieżek rowerowych między miejscowościami, zakup autobusów elektrycznych wraz ze stworzeniem niezbędnej do ich funkcjonowania infrastruktury oraz działania na rzecz przywrócenia transportu kolejowego			
1.1.4 Termomodernizacja, wymiana źródeł ciepła i zwiększenie udziału OZE w instytucjach publicznych wraz z ich promocją wśród osób fizycznych i przedsiębiorców			
1.1.5 Rozwój gospodarki odpadami poprzez budowę instalacji przetwarzania odpadów komunalnych i bioodpadów			
1.2.1 Rozbudowa placówek oświatowych oraz ich wyposażenie umożliwiające zapewnienie wysokiej jakości nauczania			
1.2.2 Zagospodarowanie terenów publicznych w celu zwiększenia ich atrakcyjności i funkcjonalności			
1.2.3 Budowa, rozbudowa i remonty świetlic wiejskich			
1.2.4 Współpraca z odpowiednimi podmiotami w celu podniesienia poziomu bezpieczeństwa na terenie gminy			

1.2.5 Budowa mieszkań komunalnych i socjalnych			
2. ROZWIĘTA GOSPODARKA LOKALNA DZIĘKI WYKORZYSTANIU ZASOBÓW ENDOGENICZNYCH			
2.1.1 Rozwój terenów pod inwestycje i ich wyposażenie w niezbędną infrastrukturę			
2.1.2 Wsparcie dla rozwijania branż innowacyjnych i innych, kreujących miejsca pracy atrakcyjne dla osób z wyższym wykształceniem			
2.1.3 Wsparcie rolnictwa, ze szczególnym uwzględnieniem produkcji ekologicznej, rozwoju przetwórstwa rolno-spożywczego, kreowania i promocji produktu lokalnego			
2.1.4 Współpraca samorządu z przedsiębiorcami i rolnikami w kreowaniu rozwiązań sprzyjających rozwojowi gospodarstwu gminy			
2.2.1 Zagospodarowanie terenów wokół jezior			
2.2.2 Rozbudowa bazy noclegowej oraz wsparcie rozwoju małej gastronomii wraz z promocją			
2.2.3 Promocja gospodarstw agroturystycznych oraz wsparcie mieszkańców w ich zakładaniu i prowadzeniu			
2.2.4 Rozwój sieci szlaków turystycznych, pieszo-rowerowych, wraz z ich promocją przy współpracy z lokalnymi podmiotami gospodarczymi, społecznymi oraz w internecie			
2.2.5 Remonty, rozbudowa i budowa infrastruktury turystyczno-rekreacyjnej			
3. AKTYWNI MIESZKAŃCY			
3.1.1 Tworzenie miejsc aktywności dla osób starszych i niepełnosprawnych, w tym świadczących usługi opiekuńcze			
3.1.2 Stworzenie sieci usług wsparcia dla osób zagrożonych wykluczeniem i wykluczonych, w tym realizacja projektów socjalnych, zwiększających samodzielność i zaradność życiową mieszkańców			
3.1.3 Wsparcie dla rodzin			
3.1.4 Realizacja projektów edukacyjnych podnoszących kompetencje uczniów i nauczycieli			
3.1.5 Szersze włączenie mieszkańców terenów wiejskich gminy w prowadzone działania społeczne			
3.1.6 Kontynuacja współpracy z organizacjami pozarządowymi w celu kreowania polityki społecznej gminy			
3.2.1 Wydłużenie czasu działania przedszkoli i świetlic szkolnych oraz rozwój form opieki nad najmłodszymi dziećmi			
3.2.2 Ciągły rozwój oferty kulturalnej, edukacyjnej, sportowej i rekreacyjnej dla dzieci i młodzieży			

3.2.3 Rozwój form opieki nad osobami starszymi m.in. w postaci dziennego domu pobytu			
3.2.4 Rozwój budownictwa komunalnego i/lub czynszowego			

Źródło: opracowanie własne.

Realizacja przedstawionych kierunków działań przełoży się na wygenerowanie szeregu pozytywnych efektów dla społeczności lokalnej oraz funkcjonowania gminy, w szczególności:

- rozwoju infrastruktury technicznej,
- poprawy bezpieczeństwa drogowego ze szczególnym uwzględnieniem pieszych i rowerzystów,
- zmniejszenia poziomu zanieczyszczenia powietrza i ograniczenia negatywnych skutków związanych z ocieplaniem klimatu,
- zwiększenia dostępności do infrastruktury społecznej,
- wzrostu atrakcyjności i poprawy funkcjonalności przestrzeni publicznych,
- wysokiego poziom bezpieczeństwa publicznego,
- rozwoju zasobu komunalnego gminy,
- rozwoju gospodarczego gminy, przekładającego się na tworzenie atrakcyjnych miejsc pracy dla osób młodych,
- poprawy warunków funkcjonowania rolnictwa ekologicznego oraz przetwórstwa rolno-spożywczego,
- rozwoju bazy noclegowej i gastronomicznej w gminie,
- rozbudowy infrastruktury turystycznej i rekreacyjnej,
- poprawy oferty usług publicznych oraz różnorodnych form wsparcia dla osób starszych i zagrożonych wykluczeniem społecznym,
- osiągnięcia wysokiego poziom edukacji i integracji społecznej,
- wykształcenia aktywnego społeczeństwa lokalnego,
- stworzenia szerokiej oferty kulturalnej, sportowej i rekreacyjnej,
- powstania zróżnicowanych form opieki nad dziećmi.

II.2. Obszar strategicznej interwencji w ujęciu regionalnym

Strategia rozwoju województwa kujawsko-pomorskiego do 2030 roku – Strategia Przyspieszenia 2030+ (dalej: *Strategia Przyspieszenia 2030+*) odnosi się do obszarów strategicznej interwencji zidentyfikowanych na poziomie krajowym oraz regionalnym. W pierwszym ujęciu wskazuje się na wyodrębnione w *Krajowej Strategii Rozwoju Regionalnego 2030* jako obszary strategicznej interwencji miasta średnia tracące funkcje społeczno-gospodarcze i obszary zagrożone trwałą marginalizacją. Sępolno Krajeńskie nie znalazło się na *Zaktualizowanej imiennej*

liście 139 miast średnich tracących funkcje społeczno-gospodarcze ani Zaktualizowanej liście gmin zagrożonych trwałą marginalizacją - programowanie m2021-2027.²

W ujęciu regionalnym miasto Sępólno Krajeńskie zostało uznane za ośrodek powiatowy i jako taki jest istotny dla stymulowania rozwoju społecznego w zakresie szkolnictwa ponadpodstawowego, edukacji dorosłych, lecznictwa specjalistycznego, a także dla zaspokajania potrzeb w zakresie handlu i komercyjnych usług, niedostępnych na poziomie lokalnym oraz dla stymulowania rozwoju gospodarczego, jako główna koncentracja miejsc pracy oraz ośrodek wspomagania podmiotów gospodarczych na poziomie podregionalnym.

Gmina została uznana także jako szczególnie predestynowana do rozwoju wielkopowierzchniowych przestrzeni inwestycyjnych o znaczeniu ponadlokalnym (rys. 1).

W zakresie powiązań transportowych gminy, droga wojewódzka nr 241 została określona w *Strategii Przyspieszenia 2030+* jako jedna z dróg wojewódzkich o kluczowym znaczeniu dla spójności województwa (rys. 2).

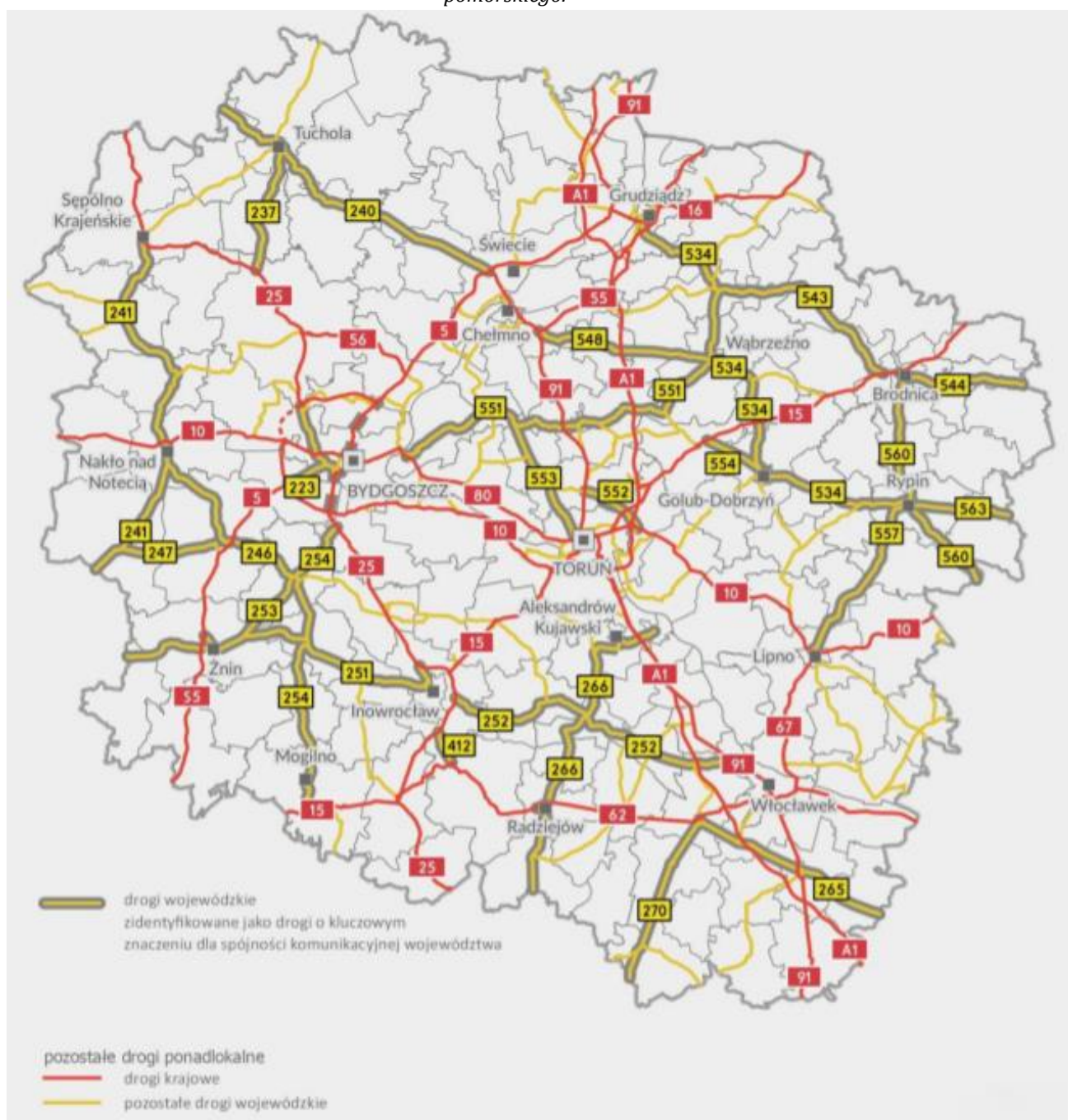
² <https://www.gov.pl/web/fundusze-regiony/krajowa-strategia-rozwoju-regionalnego> [dostęp: 06.04.2021 r.].

Rys. 1 Koncepcja rozwoju przestrzeni inwestycyjnych na terenie województwa kujawsko-pomorskiego.



Źródło: Strategia rozwoju województwa kujawsko-pomorskiego do 2030 roku – Strategia Przyspieszenia 2030+, s. 123.

Rys. 2 Identyfikacja dróg wojewódzkich o kluczowym znaczeniu dla spójności województwa kujawsko-pomorskiego.



Źródło: *Strategia rozwoju województwa kujawsko-pomorskiego do 2030 roku – Strategia Przyspieszenia 2030+*, s. 120.

Generalnie polityka terytorialna województwa kujawsko-pomorskiego w okresie programowania 2021-2027 realizowana ma być w ujęciu 5 poziomów, przy czym poziom IV związany jest właśnie z miastami powiatowymi oraz obszarami powiązаныmi z nimi obszarami funkcjonalnymi. W związku z tym polityka terytorialna w odniesieniu do gminy Sępólno Krajeńskie prowadzona będzie na poziomie Obszaru Prowadzenia Polityki Terytorialnej Sępólno Krajeńskie. Dla tego poziomu samorząd województwa zaplanował następujące kierunki interwencji:

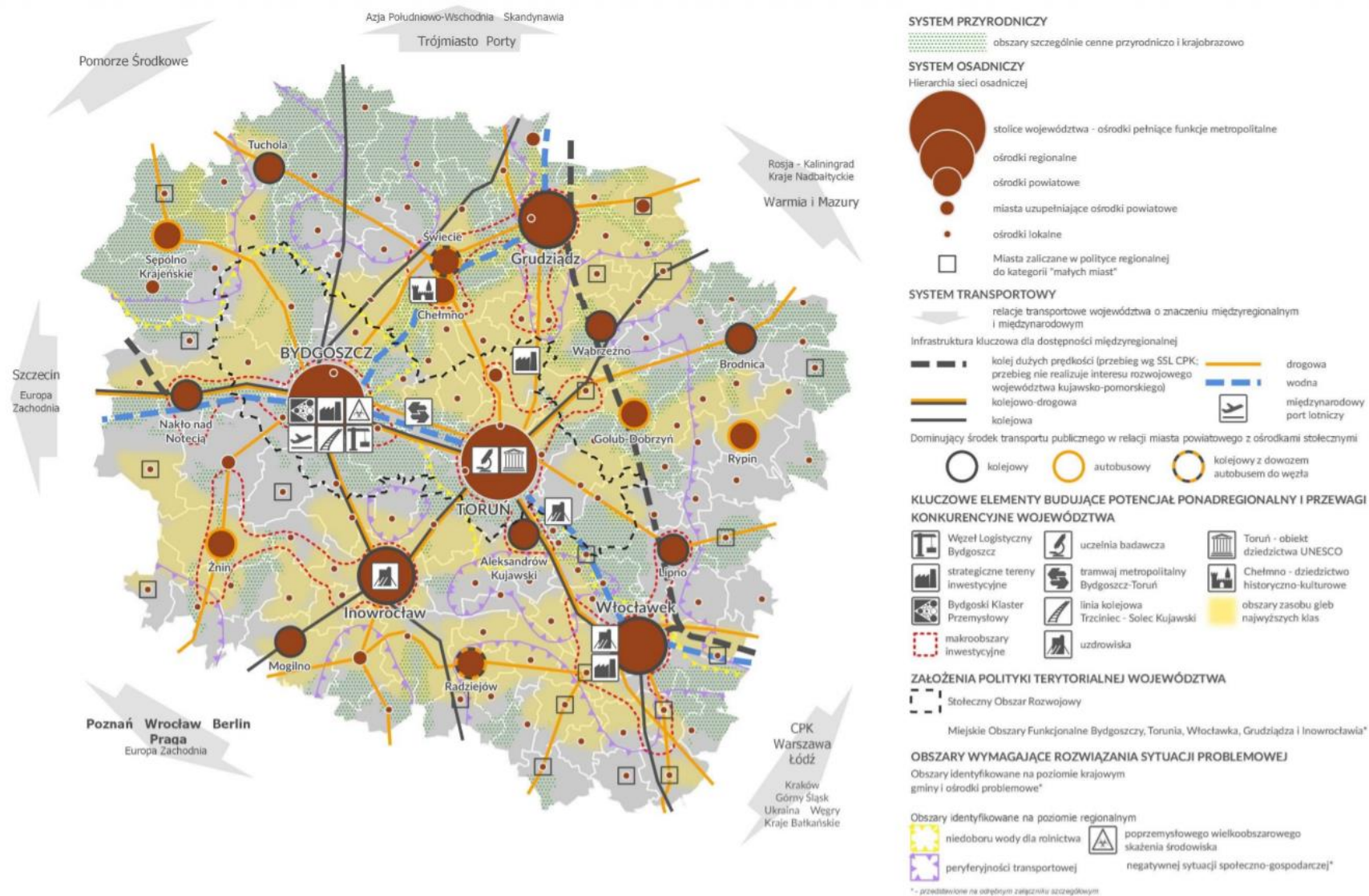
- rozwój potencjału gospodarczego (tworzenie nowych miejsc pracy, w uzasadnionych lokalizacjach – wyznaczanie terenów inwestycyjnych), zwiększanie aktywności zawodowej mieszkańców,
- rozwój infrastruktury i pełnienie zadań na rzecz ludności wymagającej wsparcia, w tym zwłaszcza osób z niepełnosprawnościami i osób starszych,
- poprawa możliwości obsługi mieszkańców w zakresie usług o charakterze powiatowym/lokalnym – szkolnictwo ponadpodstawowe, zwłaszcza zawodowe, szkolnictwo ponadpodstawowe artystyczne, edukacja dorosłych, poprawa jakości kształcenia na poziomie podstawowym i ponadpodstawowym, specjalistyczna ochrona zdrowia, edukacja przedszkolna, opieka nad dziećmi w wieku do lat 3, infrastruktura aktywizacji i włączenia społecznego, infrastruktura kultury o znaczeniu powiatowym,
- rozwój infrastruktury i pełnienia zadań na rzecz ludności wymagającej wsparcia, w tym zwłaszcza osób z niepełnosprawnościami i osób starszych,
- rozwiązywanie problemów środowiskowych (zwłaszcza w aspekcie stanu powietrza związanego z niską emisją z systemów grzewczych i transportu spalinowego), ochrona przyrody i wzmocnienie bioróżnorodności,
- rozwiązywanie problemów społecznych w rejonach współwystępowania problemów pozaspółecznych (rewitalizacja),
- zwiększanie potencjału przestrzeni publicznych oraz koordynacja polityki przestrzennej, zwłaszcza w celu racjonalizacji gospodarowania przestrzenią, dla zapobiegania rozpraszania osadnictwa,
- wykorzystanie potencjałów endogenicznych, takich jak turystyka wodna, inne specyficzne walory przyrodnicze i kulturowe mogące być podstawą dla rozwoju gospodarczego lub pełnienia ważnych funkcji rekreacyjnych i/lub integracyjnych dla lokalnych społeczności,
- rozwój transportu publicznego w relacjach do Bydgoszczy i/lub Torunia,
- rozwój dróg rowerowych jako bezpiecznego dojazdu do placówek usługowych, miejsc pracy i węzłów przesiadkowych oraz niskoemisyjnej alternatywy dla innych rodzajów transportu,
- rozwój dróg rowerowych o charakterze rekreacyjnym i turystycznym, w tym zwłaszcza zapewniających dostępność i umożliwiających wykorzystanie walorów (przyrodniczych i kulturowych) stanowiących potencjały endogeniczne (rozwój funkcji turystycznej na bazie lokalnych potencjałów endogenicznych),

- wsparcie dla realizacji inwestycji wodno-kanalizacyjnych w tym integracja systemów dla RLM liczących powyżej 10 tys. w relacjach miasta – obszary podmiejskie.³

Strategia Przyspieszenia 2030+ identyfikuje także obszary, na których stwierdzono występowanie niekorzystnych zjawisk, stanowiących bariery rozwojowe nie tylko dla tych obszarów, ale i dla całego województwa. Gmina Sępólno Krajeńskie została zakwalifikowana do **OSI obszarów peryferyjności transportowej**, czyli takich, które mogą wymagać wsparcia w działaniach na rzecz umożliwienia dojazdu do siedziby powiatu lub innych węzłów przesiadkowych systemu wojewódzkiego. Uznano bowiem, że sprawny transport publiczny to mechanizm przeciwdziałania wyludnianiu się obszarów zmarginalizowanych oraz prawidłowego rozwoju wspólnot lokalnych.

³ *Strategia rozwoju województwa kujawsko-pomorskiego do 2030 roku – Strategia Przyspieszenia 2030+*, s. 135.

Rys. 3 Model struktury funkcjonalno-przestrzennej województwa kujawsko-pomorskiego do roku 2030.



Źródło: Strategia rozwoju województwa kujawsko-pomorskiego do 2030 roku – Strategia Przyspieszenia 2030+, s. 103.

II.3. Model przestrzenno-funkcjonalny wraz z ustaleniami i zaleceniami dotyczącymi prowadzenia polityki przestrzennej

Zgodnie z ustaleniami *Planu Zagospodarowania Przestrzennego Województwa Kujawsko-Pomorskiego*, Sępólno Krajeńskie należy do północnej strefy polityki przestrzennej.

Ze względu na duży udział obszarów chronionych zagospodarowanie przestrzenne w tej strefie ukierunkowane jest głównie na rozwój gospodarki leśnej, użytkowania rekreacyjne i rolnicze oraz na poprawę wyposażenia infrastrukturalnego i rozwój komunikacji, poprawę jakości środowiska przyrodniczego oraz uporządkowanie zagospodarowania turystycznego. Spodziewanym efektem jest podniesienie standardów wypoczynku w rejonie Borów Tucholskich i życia mieszkańców.

Sępólno Krajeńskie zgodnie z wytycznymi Planu jest ponadlokalnym ośrodkiem równoważenia rozwoju, dla którego planuje się działania na rzecz wzmocnienia potencjału ośrodka w zakresie stanu rozwoju instytucji obsługi mieszkańców, obsługi turystyki, szkolnictwa średniego oraz wyższego. Gmina znajduje się w rejonie turystycznym o znaczeniu ponadlokalnym - Dolinie Dolnej Wisły. Plan zakłada między innymi na terenie gminy rozwój turystyki, Sępólno Krajeńskie ustala się jako ośrodek obsługi ruchu turystycznego o randze regionalnej, generujący ruch turystyczny krajoznawczy oraz wypoczynku pobytowego i sobotnio-niedzielnego. Dodatkowo przez teren gminy przebiegają linie kolejowe wskazane w Planie dla realizacji celów turystycznych. W związku z tym założono wzmocnienie roli miasta Sępólna Krajeńskiego jako regionalnego centrum obsługi ruchu turystycznego.

W ramach zagospodarowania rolniczej przestrzeni produkcyjnej Plan wskazuje we wschodniej części gminy tereny przekształceń obszarów wiejskich w kierunku rolnictwa niekonwencjonalnego. Gmina Sępólno Krajeńskie objęta jest obszarem przekształcenia struktury agrarnej (wielkościowej i własnościowej).

Dla strefy północnej Plan wprowadza następujące ustalenia dotyczące gminy Sępólno Krajeńskie⁴:

1) w zakresie ochrony i kształtowania środowiska przyrodniczego:

- poprawa jakości Jeziora Sępoleńskiego,
- rozbudowa i odbudowa obiektów małej retencji wód w zlewni wybranych rzek Sępolenki;

2) w zakresie ochrony i kształtowania środowiska kulturowego:

- rewaloryzacja historycznego układu urbanistycznego miasta,
- utworzenie sępoleńskiego parku kulturowego;

3) w zakresie gospodarki turystycznej:

⁴ Należy uwzględnić, że część z tych działań jest lub została już zrealizowana, co wynika z faktu przyjęcia *Planu Zagospodarowania Przestrzennego Województwa Kujawsko-Pomorskiego* w 2003 r.

- poprawa standardu istniejącego zagospodarowania turystycznego, realizacja nowych inwestycji na terenie gminy,
- promocja tradycyjnych form turystyki w obszarze - Dni Sępólna;

4) w zakresie wzmocnienia funkcji rolniczej aktywizującej gospodarczo obszar oraz zaspokojenia potrzeb rozwijającej się turystyki:

- trwałe rozdysponowanie gruntów rolnych znajdujących się w zasobie AWRSP⁵,
- rozwój lokalnego przetwórstwa produktów rolnych, zwłaszcza dostarczanych przez rolnictwo niekonwencjonalne,
- zmiana użytkowania gruntów o niskiej przydatności rolniczej pod dolesienia - głównie część centralna gminy;

5) w zakresie układu komunikacyjnego:

- przebudowa w klasie technicznej G drogi krajowej nr 25 na terenie gminy,
- przebudowa do klasy technicznej G drogi wojewódzkiej nr 241;

6) w zakresie infrastruktury komunalnej:

- rozbudowa sieci kanalizacyjnej,
- realizacja przydomowych oczyszczalni ścieków dla zabudowy rozproszonej,
- bieżąca likwidacja "dzikich" wysypisk,
- modernizacja składowiska odpadów, a docelowo - likwidacja i rekultywacja;

7) w zakresie zaopatrzenia w gaz: realizacja projektowanego gazociągu wysokoprężnego Nakło - Mrocza - Sępólno Krajeńskie Dn 250/150mm jako II etap gazyfikacji województwa,

8) w zakresie obronności i bezpieczeństwa kraju: możliwość wykorzystania szlaku komunikacyjnego Więcbork - Sępólno Krajeńskie - Mąkowsko do przemieszczania się wojsk własnych i sojusznicznych.

W projekcie *Planu Zagospodarowania Przestrzennego Województwa Kujawsko-Pomorskiego*, przyjętym Uchwałą nr 14/588/18 Zarządu Województwa Kujawsko-Pomorskiego z dnia 12 kwietnia 2018 r. (nie został przyjęty uchwałą Sejmiku Województwa), znalazły się następujące kierunki i działania do uwzględnienia na terenie gminy Sępólno Krajeńskie:

- eliminowanie ruchu tranzytowego z centrów miast przez budowę obwodnic,
- zorganizowanie i wyposażenie węzłów przesiadkowych,
- budowa nowych punktów selektywnego zbierania odpadów komunalnych (PSZOK),
- budowa instalacji do przetwarzania odpadów zielonych i innych bioodpadów (RIPOK),
- rekultywacja składowiska odpadów komunalnych (we Włósciborku),

⁵ Obecnie Krajowy Ośrodek Wsparcia Rolnictwa.

- przedsięwzięcia zmierzające dla zachowania wartości historycznych zespołów urbanistycznych objętych wpisem do rejestru zabytków (mogące wchodzić w zakres przedsięwzięć rewitalizacyjnych).

Do ww. dokumenty zostały także wpisane następujące inwestycje celu publicznego o znaczeniu ponadlokalnym, ustalone w dokumentach przyjętych przez Sejm, Radę Ministrów bądź właściwego Ministra, dotyczące terenu gminy Sępólno Krajeńskie:

- przebudowa drogi krajowej nr 25 (DK25),
- budowa obwodnicy Sępólno Krajeńskiego w ciągu drogi krajowej nr 25,
- modernizacja linii kolejowej nr 281 do prędkości poniżej 120 km/h,
- budowa sieci inteligentnej na terenie Kujaw (Oddział Bydgoszcz) poprzez modernizację i przebudowę linii i stacji SN i NN, wymianę transformatorów, automatyzację linii i stacji w wyniku zastosowania zdalnego sterowania i elektroenergetycznej automatyki zabezpieczeniowej, w tym wskaźników przepływu prądów zwarciovych oraz zastosowanie inteligentnego opomiarowania, w tym liczników bilansujących wraz z infrastrukturą transmisyjną,
- budowa gazociągu wysokiego ciśnienia Sępólno Krajeńskie - Nakło,
- kompleksowy projekt adaptacji lasów i leśnictwa do zmian klimatu - mała retencja oraz przeciwdziałanie erozji wodnej na terenach nizinnych,
- doposażenie punktów alarmowo-dyspozycyjnych PAD.

Ponadto dokument zawiera szereg inwestycji celu publicznego o znaczeniu ponadlokalnym, ustalone w dokumentach przyjętych przez Sejmik Województwa Kujawsko-Pomorskiego, zaplanowanych do realizacji na terenie gminy Sępólno Krajeńskie:

- przebudowa drogi wojewódzkiej nr 241 Tuchola-Rogóżno od km 0+005 do km 26+360 na odc. Tuchola-Sępólno Krajeńskie,
- zorganizowanie i kompletne wyposażenie podstawowego zintegrowanego węzła przesiadkowego,
- budowa punktu wstępnej segregacji odpadów z selektywnej zbiórki w PSZOK wraz z infrastrukturą i niezbędnym wyposażeniem technicznotechnologicznym,
- budowa kompostowni.

W Zmianie Studium uwarunkowań i kierunków zagospodarowania przestrzennego gminy Sępólno Krajeńskie dokonano wyodrębnienia dwóch stref funkcjonalnych: strefy zainwestowania oraz strefy otwartej. Wewnątrz nich z kolei wyznaczono obszary rozwoju, stanowiące wyodrębnione całości urbanistyczne, jednolite pod względem funkcjonalnym, charakteru zabudowy i zagospodarowania terenu.

W strefie zainwestowania zaplanowano utrzymanie funkcji istniejącej zabudowy oraz rozwój nowych inwestycji. Do głównych działań wspomagających funkcjonowanie tej strefy zaliczono:

- utrzymanie zwartej struktury przestrzennej miasta oraz dążenie do wykreowania czytelnych i spójnych układów zabudowy na obszarach wiejskich gminy,
- wspieranie rozwoju bazy usług w centralnej części miasta, tworzenie różnorodnej oferty usługowej zarówno dla mieszkańców jak i turystów,
- dążenie do wykreowania lokalnych centrów usługowych na obszarach wiejskich,
- ograniczanie procesów osadniczych na obszarach położonych poza zasięgiem sieci infrastruktury technicznej oraz w oddaleniu od układu komunikacyjnego,
- ograniczanie uciążliwości terenów aktywności gospodarczej oraz usług w stosunku do zabudowy mieszkaniowej,
- rewitalizacja obszarów zdegradowanych,
- wzmocnienie powiązań wewnętrznych gminy tj. obszarów wiejskich z miastem na poziomie podstawowego układu komunikacyjnego w tym sieci ciągów pieszych i systemu tras rowerowych,
- rozwój transportu zbiorowego,
- dążenie do wyposażenia istniejących i planowanych terenów inwestycyjnych we wszystkie niezbędne elementy oraz sieci infrastruktury technicznej w oparciu o proekologiczne rozwiązania,
- podnoszenie jakości istniejących i kreowanie nowych przestrzeni publicznych oraz wzajemne powiązanie ich systemem ciągów pieszych i rowerowych.

Strefa otwarta z kolei obejmuje przede wszystkim obszary cenne przyrodniczo, lasy, tereny produkcji rolnej, nieużytki oraz obszary wód powierzchniowych. W tym wypadku do głównych działań należą:

- zachowanie powiązań ekologicznych i ochrona bioróżnorodności obszarów przyrodniczo cennych,
- ochrona warunków siedliskowych na obszarach przyrodniczych oraz ograniczanie uciążliwości w ich sąsiedztwie,
- kształtowanie systemu szlaków turystycznych z uwzględnieniem ochrony krajobrazu oraz lokalizacji poszczególnych elementów środowiska przyrodniczego,
- dążenie do ograniczania intensywnego wykorzystywania terenów rolniczych oraz terenów aktywności gospodarczej w sąsiedztwie obszarów wód powierzchniowych.

Należy dążyć do sytuowania obok siebie terenów o podobnych przeznaczeniach oraz o jednolitym stylu, gabarycie oraz intensywności zabudowy. Nie zaleca się łączenia funkcji wrażliwych na hałas i inne uciążliwości z przeznaczeniami mogącymi w sposób negatywny

oddziaływać na otoczenie i mogącymi na terenach przylegających do nich obniżać komfort zamieszkiwania, pracy czy wypoczynku. Należy unikać kształtowania form zabudowy i funkcji, które mogą powodować konflikty społeczne i stanowić zagrożenie dla funkcjonowania środowiska kulturowego lub przyrodniczego. Planuje się stopniową eliminację istniejących konfliktów funkcjonalno-przestrzennych wynikających z sąsiedztwa terenów o odmiennych sposobach i intensywności zagospodarowania poprzez kształtowanie stref przejściowych, rozdzielających niedopasowane funkcje przeznaczeniami np. usługowymi oraz zielenią osłonową. Należy grupować przeznaczenia o podobnym charakterze funkcjonalnym oraz o zbliżonych parametrach oraz wskaźnikach urbanistycznych i architektonicznych np. poprzez łączenie zespołów o funkcji mieszkaniowej lub mieszkaniowo-usługowej oraz zespołów o funkcji aktywności gospodarczej oraz usługowej. W strefach przejściowych pomiędzy zespołami mieszkaniowymi a zespołami aktywności gospodarczej należy kształtować zabudowę mieszkaniowo-usługową i usługową, która w zakresie formy i intensywności zabudowy zapewni bezkonfliktowe powiązania i relacje funkcjonalno-przestrzenne oraz będzie stanowić barierę dla potencjalnych uciążliwości.

Przede wszystkim należy dążyć do wspierania rozwoju zabudowy mieszkaniowej jednorodzinnej wolnostojącej, która najmocniej odpowiada aktualnym trendom rynku mieszkaniowego oraz preferencjom społecznym w gminie. Planuje się możliwość rozwoju zróżnicowanej oferty mieszkaniowej pod względem lokalizacji, formy oraz intensywności zabudowy. Rezerwa terenowa umożliwi realizację zabudowy: mieszkaniowej wielorodzinnej niskiej i wysokiej intensywności, mieszkaniowo-usługowej oraz mieszkaniowej jednorodzinnej. W części gminy, w obrębie sołectw planuje się rozwój głównie zabudowy mieszkaniowej jednorodzinnej oraz zagrodowej. W całej gminie należy dążyć do unikania zbędnej intensyfikacji zabudowy m.in. poprzez ustalanie w miejscowych planach zagospodarowania przestrzennego odpowiednich wskaźników: minimalnej wielkości działek budowlanych, minimalnego udziału powierzchni biologicznie czynnej w powierzchni działki budowlanej oraz maksymalnej powierzchni zabudowy i wskaźnika intensywności zabudowy.

Należy dążyć do ograniczania niekontrolowanego rozwoju zabudowy mieszkaniowej na obszarach nieprzygotowanych do jej realizacji pod względem dostępu do infrastruktury technicznej i drogowej oraz zaplecza usługowego. Ponadto obszary cenne przyrodniczo i krajobrazowo są wyłączone z zabudowy. Dopuszcza się na nich dalsze użytkowanie zabudowy oraz możliwość remontów, przebudowy i rozbudowy, wraz z nadbudową, wyłącznie w celu zapewnienia funkcjonowania istniejących przeznaczeń obiektów i działek, na których są usytuowane, na zasadach określonych w kierunkach rozwoju dla poszczególnych typów obszarów rozwoju.

Na terenach osiedli mieszkaniowych należy dążyć do wykształcenia lokalnego centrum usługowego, wzmacniającego identyfikację przestrzenną oraz podkreślającego miejsca ważne pod względem funkcjonalnym i kompozycyjnym. Obok oferowanych usług powinny one pełnić rolę ośrodków aktywizacji oraz integracji społecznej i kulturalnej, w zasięgu których powinny być zlokalizowane tereny zielone oraz tereny sportu i rekreacji. Wszystkie ośrodki usługowe należy powiązać siecią ścieżek pieszo-rowerowych. Dopuszcza się lokalizację małych targowisk w ramach lokalnych i dzielnicowych centrów usługowych, przy czym muszą mieć jednorodną formę i stylistykę wszystkich obiektów handlowych oraz zapewnioną obsługę infrastrukturalną oraz parkingową.

Należy dążyć do podnoszenia rangi i wielofunkcyjności ośrodka usługowego w centrum miasta. Powinny się tu rozwijać prestiżowe, eleganckie obiekty i lokale usługowe o podwyższonym standardzie wyposażenia, formach obsługi oraz jakości oferowanych usług i towarów. Należy dążyć do nielocalizowania w tej części miasta obiektów handlowych w formie supermarketów i hipermarketów. Wzdłuż ulic o funkcji usługowej należy dążyć do wykorzystania wszystkich parterów zabudowy dla celów usługowych i kształtowania ulic handlowych.

Należy dążyć do tworzenia wyspecjalizowanych, nowoczesnych kompleksów aktywności gospodarczej, w tym również usług, np. w formie parków biznesu lub parków technologicznych. Rezerwowane tereny powinny przyciągać dużych inwestorów strategicznych oraz umożliwiać elastyczne dostosowanie specyfiki prowadzonej działalności do dynamicznie zmieniających się warunków ekonomicznych oraz wymogów technologicznych i prawnych. W odniesieniu do obiektów usług przemysłowych, związanych z produkcją i wytwórczością, należy dążyć do stosowania nowoczesnych rozwiązań produkcyjnych i wytwórczych, zachowujących wysokie standardy w szczególności w zakresie ochrony środowiska przyrodniczego oraz kulturowego. Należy dążyć do minimalizowania konfliktów funkcjonalno-przestrzennych związanych z oddziaływaniem usług przemysłowych na otoczenie. W obszarach usługowo-mieszkaniowych należy dążyć do nielocalizowania usług przemysłowych, które mogą być źródłem konfliktów społecznych. Należy stosować rozwiązania minimalizujące niekorzystne usytuowanie usług przemysłowych poprzez stosowanie stref zieleni izolacyjnej oraz stref usług nieuciążliwych, odgradzających od oddziaływania uciążliwych usług przemysłowych. Należy dążyć do unowocześniania, restrukturyzacji mechanizmów technologicznych oraz podnoszenia jakości, estetyki zabudowy i zagospodarowania tych terenów.

Należy dążyć do poprawy jakości i efektywności dróg niższego rzędu, zapewniających powiązania wewnątrz gminy. Należy dążyć również do rozwoju, zwiększenia atrakcyjności i popularyzowania transportu publicznego oraz rozwoju sieci tras rowerowych oraz ciągów pieszych. Niezbędne jest kształtowanie sieci węzłów i punktów przesiadkowych transportu publicznego oraz spójnej struktury powiązanych ze sobą ścieżek rowerowych i pieszych, także

zintegrowanych z systemem transportu zbiorowego. Należy wspierać wszelkie inicjatywy dotyczące przywrócenia pasażerskich połączeń kolejowych w gminie. Należy dążyć do wypracowania ogólnomiejskiego systemu parkowania, uwzględniającego ogólnodostępne parkingi obsługujące tereny centrum miasta i śródmieścia, w tym parkingi dla autokarów. Bilansowanie potrzeb parkingowych należy wyznaczać w dostosowaniu do specyfiki kierunków przeznaczenia terenu oraz wskaźników urbanistycznych.

Założeniem jest budowanie nieprzerwanego, regularnego układu zróżnicowanych terenów zielonych o rozmaitych formach zagospodarowania, wplecionych w strukturę terenów przeznaczonych pod zabudowę. Dbałość o powiązania pomiędzy obszarami cennymi przyrodniczo powinna w szczególności uwzględniać ochronę korytarzy ekologicznych przed działaniami inwestycyjnymi, podkreślanie kierunków powiązań szpalerami drzew, izolowanie obszarów cennych przyrodniczo od elementów sieci komunikacyjnej. Na terenach wartościowych przyrodniczo zaleca się wyznaczanie terenów użytków ekologicznych, a w gospodarowaniu terenów nadrzecznych - czynne zabezpieczenie łąk i pastwisk poprzez zachowanie obecnych form użytkowania oraz prowadzenia regularnego koszenia lub wypasu.

Na obszarach jezior należy rozwijać turystykę wodną z wyłączeniem sportów motorowodnych. W centrum miasta w rejonie ul. Promenady oraz Jeziornej należy wspierać rozwój bazy usług kultury oraz gastronomii. W celu aktywizacji usług kultury należy wspierać lokalizowanie nowych obiektów na wodzie.

Należy dążyć do zachowania i ochrony gruntów rolnych. Planuje się utrzymanie istniejących kompleksów rolniczej przestrzeni produkcyjnej oraz stworzenie dogodnych warunków do prowadzenia zrównoważonej, ekologicznej gospodarki rolnej. W tym celu na tych terenach należy dążyć do powstrzymania rozwoju funkcji nie związanych z gospodarką rolną oraz funkcji i działań mogących pogorszyć równowagę biologiczną lub negatywnie wpłynąć na wartości przyrodniczo-krajobrazowe. Produkcję rolną należy prowadzić przy zachowaniu ochrony obszarów i obiektów przyrody i krajobrazu naturalnego objętych ochroną prawną. Podstawową formą użytkowania rolniczego powinna być produkcja roślinna i specjalistyczna. Należy wspierać działania mające na celu rozwój rolnictwa ekologicznego oraz rozwoju gospodarstw agroturystycznych w połączeniu z walorami krajobrazowymi i ekofizjograficznymi gminy.

W zakresie ochrony ekosystemów leśnych zaleca się zachowanie jak największej różnorodności ekosystemów leśnych, ograniczanie monokultur na rzecz prowadzenia gospodarki leśnej ukierunkowanej na budowę drzewostanów zgodną z potencjalną roślinnością naturalną.

Na obszary niezurbanizowane, wyłączone z zabudowy (z wyjątkiem terenów zabudowy zagrodowej oraz obiektów i urządzeń służących produkcji rolniczej, a także terenów zabudowy związanej z prowadzeniem gospodarki leśnej) składają się: obszary rolne, obszary rolne z ograniczeniami inwestycyjnymi, obszary rolno-krajobrazowe, obszary lasów, obszary

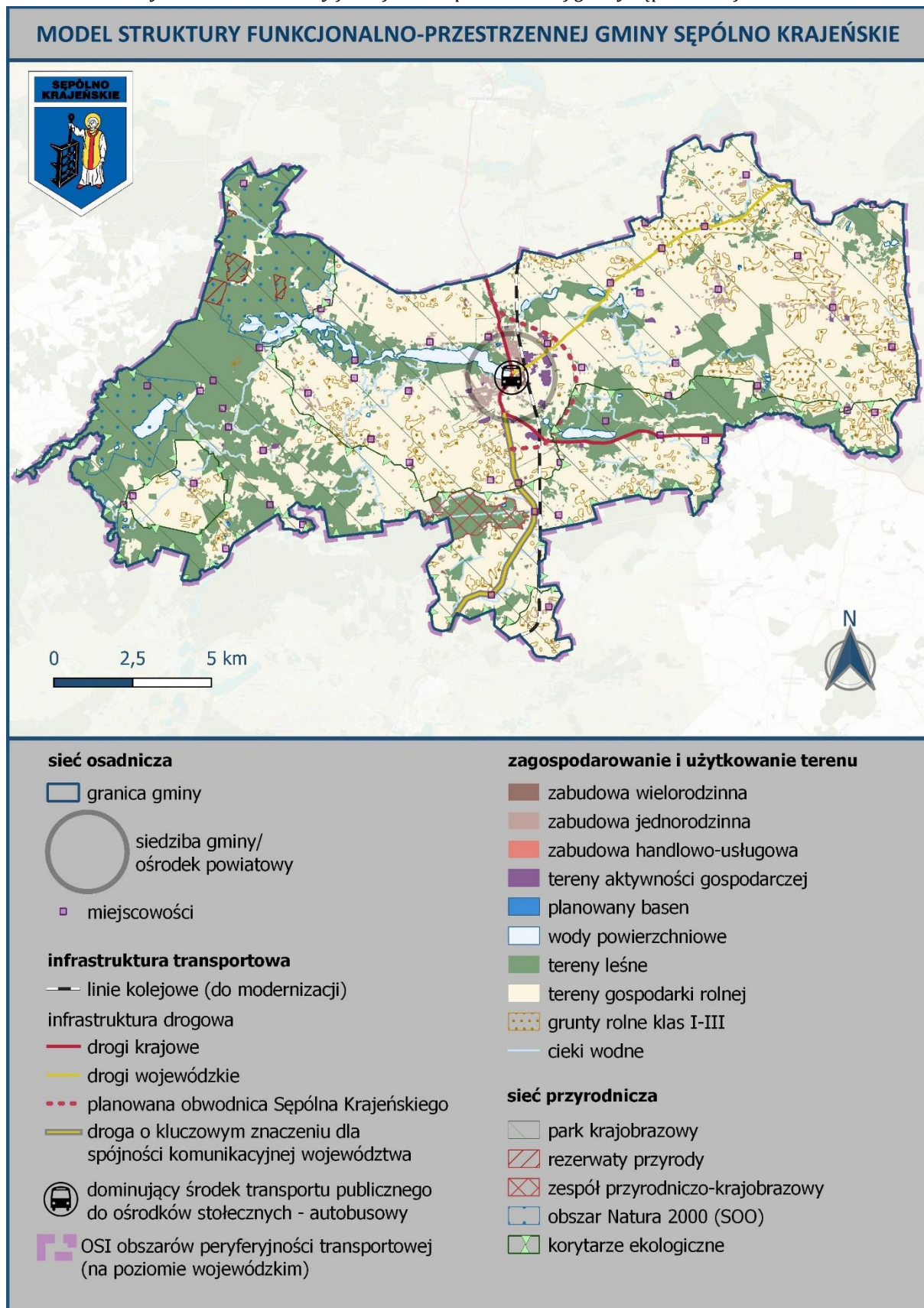
planowanych zalesień, obszary wód powierzchniowych. Ponadto spod nowej zabudowy wyłączone są następujące tereny:

- narażone na niebezpieczeństwo powodzi;
- położone w obrębie Krajeńskiego Parku Krajobrazowego w pasie szerokości 100 m od linii brzegów rzek, jezior i innych naturalnych zbiorników wodnych, z wyjątkiem obiektów służących turystyce wodnej, gospodarce wodnej lub rybackiej, z wyłączeniem terenów określonych w załącznikach 6 i 7 uchwały Nr X/229/15 Sejmiku Województwa Kujawsko-Pomorskiego w sprawie Krajeńskiego Parku Krajobrazowego;
- potencjalnie narażone na osuwanie się mas ziemnych;
- złoża prognostycznych i perspektywicznych surowców pospolitych.

Ograniczenia dla lokalizowania zabudowy występują na terenach:

- wyposażonych w podziemną sieć drenarską, na których - w przypadku lokalizacji obiektów budowlanych - należy dokonać przebudowy sieci drenarskiej;
- występowania gleb III klasy bonitacyjnej;
- o trudnych warunkach geoinżynierskich.

Rys. 4 Model struktury funkcjonalno-przestrzennej gminy Sępólno Krajeńskie.



Źródło: opracowanie własne.

W odniesieniu do planowania w gospodarowaniu wodami (na podstawie *Planu gospodarowania wodami na obszarze dorzecza Wisły*) należy uwzględnić występowanie na terenie gminy Sępólno Krajeńskie następujących jednolitych części wód powierzchniowych i podziemnych oraz przewidzianych dla nich działań:

Tab. 2 Działania do realizacji na jcwp i jcwpd w obrębie gminy Sępólno Krajeńskie.⁶

Nazwa	Cel środowiskowy	Działania
Sępólna z jeziorami Lutowskim i Sępoleńskim RW200017292749	- dobry potencjał ekologiczny, - dobry stan chemiczny	- kontrola postępowania z zakresie oczyszczania ścieków przez przedsiębiorstwa z częstotliwością co najmniej raz na 3 lata, - budowa sieci kanalizacyjnej w aglomeracji Sępólno Krajeńskie, - budowa nowych zbiorników bezodpływowych oraz remont istniejących, - regularny wywóz nieczystości płynnych, - budowa indywidualnych systemów oczyszczania ścieków, - budowa przepławki w ramach odbudowy budowli piętrzącej na cieku Sępolenka
dopływ Trzciany RW200017292692	- dobry stan ekologiczny, - dobry stan chemiczny	- budowa sieci kanalizacyjnej w aglomeracji Sępólno Krajeńskie, - weryfikacja warunków korzystania z wód zlewni, - budowa nowych zbiorników bezodpływowych oraz remont istniejących, - regularny wywóz nieczystości płynnych, - budowa indywidualnych systemów oczyszczania ścieków
Kamionka RW200024292699	- dobry potencjał ekologiczny, - dobry stan chemiczny	- budowa przepławki w ramach odbudowy budowli piętrzących na cieku Kamionka, - budowa nowych zbiorników bezodpływowych oraz remont istniejących, - regularny wywóz nieczystości płynnych,

⁶ Prezentowane działania zostały przypisane różnym podmiotom, w tym np. Wojewodzie czy Wojewódzkiemu Inspektorowi Ochrony Środowiska, nie tylko Gminie Sępólno Krajeńskie.

		- budowa indywidualnych systemów oczyszczania ścieków
Łobżonka do Jelonki RW6000181884329	- dobry potencjał ekologiczny, - dobry stan chemiczny	- kontrola postępowania z zakresie oczyszczania ścieków przez przedsiębiorstwa z częstotliwością co najmniej raz na 3 lata, - monitoring badawczy wód, - budowa nowych zbiorników bezodpływowych oraz remont istniejących, - regularny wywóz nieczystości płynnych, - budowa indywidualnych systemów oczyszczania ścieków
Orla do wpływu do Jez. Więcborskiego RW6000181884819	- dobry stan ekologiczny, - dobry stan chemiczny	- budowa nowych zbiorników bezodpływowych oraz remont istniejących, - budowa indywidualnych systemów oczyszczania ścieków, - regularny wywóz nieczystości płynnych.
jez. Jucharz PLLW10480	- dobry stan ekologiczny, - dobry stan chemiczny	brak zaplanowanych działań
jez. Sępoleńskie PLLW20417	- dobry stan ekologiczny, - dobry stan chemiczny	- kontrola rolniczego gospodarowania przez użytkowników prywatnych i przedsiębiorstwa z częstotliwością raz w roku, - monitoring badawczy wód
jez. Lutowskie PLLW20415	- dobry stan ekologiczny, - dobry stan chemiczny	kontrola rolniczego gospodarowania przez użytkowników prywatnych i przedsiębiorstwa z częstotliwością raz w roku
PLGW200036	- dobry stan chemiczny, - dobry stan ilościowy	- realizacja zadań systemowych gospodarki odpadami zawartych w planach gospodarowania odpadami (składowisko odpadów Włósciborek), - coroczne raportowanie pomiarów ilości eksploatowanych wód podziemnych przez właściciela bądź użytkownika ujęcia
PLGW600035	- dobry stan chemiczny, - dobry stan ilościowy	- opracowanie dokumentacji na potrzeby ustanowienia obszaru ochronnego zbiornika wód śródlądowych (GZWP),

		- wydanie rozporządzenia na potrzeby ustanowienia obszaru ochronnego zbiornika wód śródłądowych (GZWP), - coroczne raportowanie pomiarów ilości eksploatowanych wód podziemnych przez właściciela bądź użytkownika ujęcia
--	--	--

Źródło: opracowanie własne na podstawie *Aktualizacji Programu wodno-środowiskowego kraju*.

Ponadto przy planowaniu należy uwzględnić działania określone w Planie utrzymania wód w regionie wodnym Dolnej Wisły, tj.:

- dla rzeki Kamionki: zabezpieczenie przeciwpowodziowe terenów przyległych, utrzymanie odpowiednich stosunków powietrzno-wodnych w glebie dla zapewnienia jej zdolności produkcyjnej; ochrona przed powodzią terenów przyległych do cieką, utrzymanie odpowiednich stosunków powietrzno-wodnych celem zwiększenia zdolności produkcyjnej gleby;
- dla Sępólny z jeziorami Lutowskim i Sępoleńskim: ochrona przed powodzią terenów przyległych do cieką, utrzymanie odpowiednich stosunków powietrzno-wodnych celem zwiększenia zdolności produkcyjnej gleby.

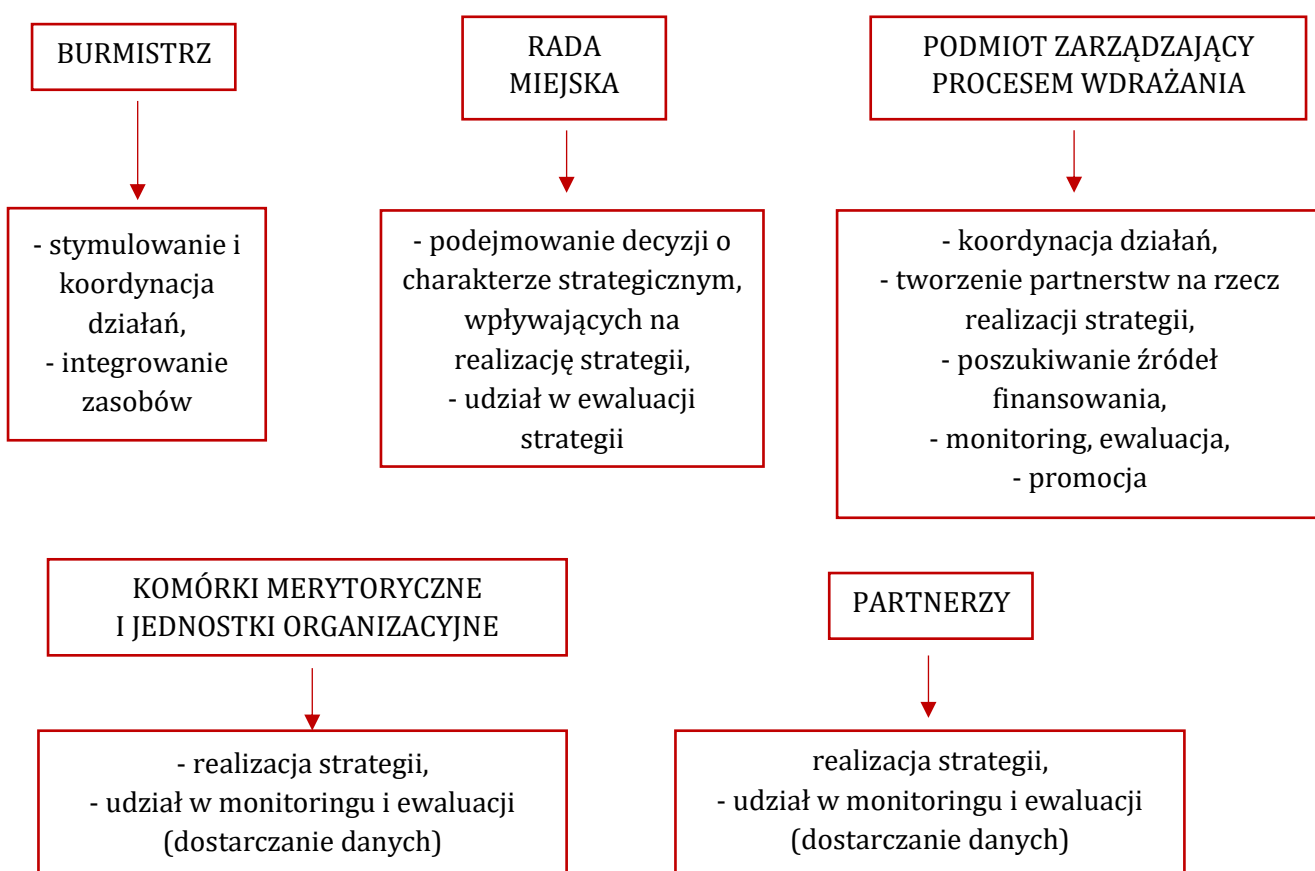
Na terenie gminy Sępólno Krajeńskie nie będzie realizowane żadne ze strategicznych działań technicznych bądź nietechnicznych ani inwestycje buforowe wpisane do planów zarządzania ryzykiem powodziowym. Według wstępnej oceny ryzyka powodziowego, w gminie Sępólno Krajeńskie istnieje zagrożenie powodziowe ze strony rzeki Kamionki w obrębie miejscowościach Zalesie i Tobała. Mapy zagrożenia powodziowego wskazują, że rzeka ta charakteryzuje się wysokim prawdopodobieństwem powodzi - raz na 10 lat (10%).

IV. WDRAŻANIE STRATEGII

IV.1. Procedury wdrażania, monitoringu i ewaluacji Strategii

Strategia rozwoju gminy to dokument, który wyznacza najważniejsze cele oraz służące ich osiągnięciu kierunki działań. Choć przede wszystkim za jej realizację odpowiada Gmina oraz jej jednostki organizacyjne, to istotne jest dążenie do włączenia w ten proces także innych podmiotów. Należy tu jednak uwzględnić, że Gmina nie ma możliwości wywierania nacisku na podmioty niezależne i dużo zależeć będzie od ich chęci zaangażowania się.

Rys. 5 System zarządzania wdrażaniem strategii rozwoju gminy.



Źródło: opracowanie własne na podstawie *Strategia rozwoju gminy. Podręcznik praktyczny*, s. 99.

Realizacja Strategii opierać się będzie na następujących zasadach:

- partycypacja i partnerstwo,
- otwartość,
- aktywność,
- transparentność,
- elastyczność,
- efektywność,
- konsekwencja.

Podmiotem koordynującym wdrażanie zapisów Strategii będzie Referat Inwestycji i Rozwoju Gospodarczego. Wdrażanie realizowane będzie przez komórki merytoryczne Urzędu Miejskiego, gminne jednostki organizacyjne oraz inne podmioty prowadzące działalność na terenie gminy.

Wdrożeniu Strategii służyć będą dokumenty wykonawcze, których przygotowanie przez jednostki samorządu terytorialnego już teraz regulują różne akty prawne (fakultatywne i obligatoryjne). Poniższa tabela przedstawia zestawienie różnych dokumentów, które mogą wpływać na realizację poszczególnych celów Strategii. Nie jest to jednak katalog zamknięty, co oznacza, że gmina może tworzyć inne niż wymienione dokumenty programowe w celu rozwiązywania poszczególnych problemów. Ponadto ze względu na dłuższy okres obowiązywania niniejszej Strategii niż zakres czasowy wymienionych w tabeli dokumentów oraz fakt, iż część z nich przygotowana jest na rok, usunięto z ich tytułów daty.

Tab. 3 Plan wykonawczy Strategii Rozwoju Gminy Sępólno Krajeńskie na lata 2021-2030.

Cel strategiczny	Dokumenty wykonawcze
1. Wysoka jakość infrastruktury, przyciągającej mieszkańców i przyjaznej dla środowiska	<ul style="list-style-type: none"> • miejscowe plany zagospodarowania przestrzennego • Lokalny Program Rewitalizacji dla Gminy Sępólno Krajeńskie • Program Aktywności Lokalnej dla Gminy Sępólno Krajeńskie • Wieloletni Program Gospodarowania Mieszkaniowym Zasobem Gminy Sępólno Krajeńskie • Plan Gospodarki Niskoemisyjnej dla Gminy Sępólno Krajeńskie • Program Ochrony Środowiska Gminy Sępólno Krajeńskie aktualizacja • Wieloletni plan rozwoju i modernizacji urządzeń wodociągowych i urządzeń kanalizacyjnych
2. Rozwinięta gospodarka lokalna dzięki wykorzystaniu zasobów endogenicznych	<ul style="list-style-type: none"> • Studium uwarunkowań i kierunków zagospodarowania przestrzennego Miasta i Gminy Sępólno Krajeńskie • miejscowe plany zagospodarowania przestrzennego
3. Aktywni mieszkańcy	<ul style="list-style-type: none"> • Strategia Rozwiązywania Problemów Społecznych • Gminny Program Profilaktyki i Rozwiązywania Problemów Alkoholowych oraz Przeciwdziałania Narkomanii • Program Współpracy Gminy Sępólno Krajeńskie z organizacjami pozarządowymi i innymi podmiotami prowadzącymi działalność pożytku publicznego • Program Aktywności Lokalnej dla Gminy Sępólno Krajeńskie • miejscowe plany zagospodarowania przestrzennego

	<ul style="list-style-type: none"> • Lokalny Program Rewitalizacji dla Gminy Sępólno Krajeńskie • Wieloletni Program Gospodarowania Mieszkaniowym Zasobem Gminy Sępólno Krajeńskie
--	--

Źródło: opracowanie własne.

Niniejsza Strategia podlegać będzie aktualizacji zgodnie z art. 10f ust. 5 ustawy o samorządzie gminnym, tj. jeżeli wymagać tego będzie sytuacja społeczna, gospodarcza lub przestrzenna gminy albo gdy będzie to konieczne dla zachowania jej spójności ze strategią rozwoju województwa. W takiej sytuacji przygotowany projekt Strategii uwzględniający te zmiany podlega konsultacjom społecznym oraz opiniowaniu przez Zarząd Województwa Kujawsko-Pomorskiego, a następnie Strategia podlega przyjęciu przez Radę Miejską.

Skutecznemu wdrażaniu Strategii służą procedury monitorowania i ewaluacji. Za dokonywanie procesów kontroli realizacji dokumentu odpowiadać będzie również Referat Inwestycji i Rozwoju Gospodarczego.

Monitoring prowadzony będzie z większą częstotliwością, w cyklu rocznym, bowiem jego celem jest zapewnienie ciągłości, prawidłowości i efektywności realizacji Strategii. Pozwoli na zidentyfikowanie zagrożeń w ramach realizacji poszczególnych kierunków działań i podjęcie odpowiednich środków zaradczych. Monitoring będzie się opierał na analizie, jakie konkretne projekty były wdrażane w ramach poszczególnych kierunków działania i w jakim stopniu zostały zrealizowane. Narzędziem służącym jego dokonywaniu będzie karta monitoringu kierunków działań. Dane niezbędne do realizacji monitoringu będą dostarczały komórki merytoryczne i jednostki organizacyjne gminy, ewentualnie - w sytuacji współpracy z innymi podmiotami (gospodarczymi, społecznymi, itp.) - podmioty zewnętrzne. Wyniki monitoringu będą stanowiły element Raportu o stanie gminy.

Tab. 4 Karta monitoringu kierunków działań zawartych w Strategii Rozwoju Gminy Sępólno Krajeńskie na lata 2021-2030.

Podjęte działanie	Planowany okres zakończenia	Poziom zaangażowania prac [%]	Zakres zrealizowanych działań	Zidentyfikowane problemy	Planowane/ podjęte działania naprawcze
Cel strategiczny 1. WYSOKA JAKOŚĆ INFRASTRUKTURY, PRZYCIĄGAJĄCEJ MIESZKAŃCÓW I PRZYJAZNEJ DLA ŚRODOWISKA					
1.1.1 Rozbudowa gospodarki wodno-ściekowej, w tym budowa nowych sieci wod-kan, przebudowa i					

remonty istniejących					
Projekt 1					
Projekt 2					
...					
Cel strategiczny 2. ROZWINIĘTA GOSPODARKA LOKALNA DZIĘKI WYKORZYSTANIU ZASOBÓW ENDOGENICZNYCH					
2.1.1 Rozwój terenów pod inwestycje i ich wyposażenie w niezbędną infrastrukturę					
Projekt 1					
...					
Cel strategiczny 3. AKTYWNI MIESZKAŃCY					

Źródło: opracowanie własne.

Proces ewaluacji prowadzony będzie w dwóch „punktach” obowiązywania Strategii. Samo jej uchwalenie zostanie poprzedzone ewaluacją ex-ante, zgodnie z zapisami ustawy o zasadach prowadzenia polityki rozwoju, służącą ocenie planowanej interwencji. Wyniki tego rodzaju ewaluacji mogą poprawić jakość planowanej do wdrożenia interwencji. Pozwalają ocenić trafność, przewidywaną skuteczność oraz efektywność realizacji strategii. Natomiast po przyjęciu przez Radę Miejską Strategii Rozwoju, prowadzone mogą być ewaluacje on-going oraz ex-post. Ewaluacja on-going służy usprawnieniu procesu wdrażania dokumentu, pozyskiwaniu informacji pozwalających na rozwiązywanie problemów (nie dających się zidentyfikować tylko na poziomie monitoringu) oraz stanowi podstawę do wprowadzenia ewentualnych zmian zapisów Strategii. Opiera się na ocenie warunków zewnętrznych wdrażania Strategii (np. zmian przepisów prawa), systemu zarządzania i wdrażania Strategii, porównania celów z wynikami Strategii. Ewaluacja ex-post ocenia realne efekty wprowadzonych interwencji w oparciu o kryteria: skuteczności, efektywności, użyteczności i trwałości. Pozwala ona ustalić, czy założone cele zostały osiągnięte, w jakim stopniu oraz czy proces ich realizacji był efektywny. Uzyskane wyniki mogą posłużyć do usprawnienia planowanych działań. Podstawę do ewaluacji stanowią będą analizy jakościowe, desk research, odnoszące się do wskaźników uwzględnianych na etapie opracowania diagnozy.

Ewaluacja on-going zostanie dla niniejszego dokumentu przeprowadzona w 2026 r., co pozwoli ocenić skuteczność działań podejmowanych przez „połowę” okresu obowiązywania Strategii. Jej efektem może być proces aktualizacji dokumentu, polegający w szczególności na zmianie/dodaniu/usunięciu kierunków działań. Natomiast ewaluacja ex-post przeprowadzona zostanie w 2031 r., za cały okres obowiązywania Strategii. W przypadku obu opracowań podstawę stanowią będzie analiza danych zastanych (głównie statystycznych), jednak nie wyklucza się wykonywania analiz o charakterze jakościowym (np. wywiady pogłębione, ankiety). Do ich

realizacji wykorzystane zostaną wskaźniki uwzględnione na etapie opracowania diagnozy strategicznej gminy.

Raporty z przeprowadzonych ewaluacji będą przygotowywane do końca trzeciego kwartału następującego po roku kończącym okres ewaluowany. Tak długi czas opracowania raportu z ewaluacji wynika z faktu, iż częścią danych nie dysponuje Gmina czy jej jednostki organizacyjne, a konieczne będzie pozyskanie ich z Głównego Urzędu Statystycznego (Bank Danych Lokalnych). Większość z nich dostępna jest dopiero w połowie roku. Każdy raport podlegał będzie akceptacji Burmistrza, a następnie będzie przedstawiany na najbliższej sesji Rady Miejskiej do zapoznania (tak jak dzieje się to z rocznymi sprawozdaniami np. z działalności Ośrodka Pomocy Społecznej).

Rys. 6 Model wdrażania interwencji publicznych w postaci strategii rozwoju gminy.



Źródło: opracowanie własne.

IV.2. Ramy finansowe realizacji Strategii

Oszacowanie środków finansowych niezbędnych do realizacji zapisów Strategii Rozwoju Gminy jest bardzo trudne. Poza pewnymi ogólnymi założeniami najbardziej niezbędnych działań, powinno się uwzględnić zapisy dokumentów wykonawczych. Ze względu jednak na to, że dokumenty te podlegają aktualizacji oraz tworzone są nowe programy i plany rozwojowe dla gminy, przyjęto jako podstawę określenia ram finansowych propozycje projektów niezbędnych do zrealizowania i zgłoszonych do tworzonego Regionalnego Programu Operacyjnego Województwa Kujawsko-Pomorskiego na lata 2021-2027. Szacunkowy koszt tych przedsięwzięć to 294 200 000,00 zł, w tym na:

- cel 1 - 214 500 000 zł,
- cel 2 - 60 000 000 zł,
- cel 3 - 19 700 000 zł.

Oczywiście samodzielne sfinansowanie przez gminę tak kosztownych inwestycji nie jest możliwe. Tym bardziej, że poza realizacją projektów infrastrukturalnych, gmina kładzie i planuje nadal kłaść duży nacisk na projekty socjalne i społeczne, o charakterze „miękkim”, co również wymaga kolejnych nakładów finansowych. Dla prowadzenia skutecznej i efektywnej interwencji publicznej będą wykorzystywane wszystkie dostępne środki finansowe, pochodzące m.in. z następujących źródeł:

- środki budżetu jednostek samorządu terytorialnego, w tym regionalne, powiatowe oraz środki własne gminy,
- środki pochodzące z budżetu państwa (pozostające w dyspozycji poszczególnych ministerstw, dedykowane fundusze i programy),
- środki funduszy celowych, np. pochodzące z Narodowego Funduszu Ochrony Środowiska i Gospodarki Wodnej,
- fundusze europejskie dostępne w ramach Europejskiego Funduszu Rozwoju Regionalnego, Funduszu Spójności, Europejskiego Funduszu Społecznego, Inicjatyw Wspólnotowych oraz Wspólnej Polityki Rolnej (obecne i przyszłe programy operacyjne na poziomie krajowym i regionalnym),
- inne fundusze ze źródeł europejskich jak np. fundusze norweskie i fundusze Europejskiego Obszaru Gospodarczego,
- środki sektora prywatnego, w tym formuła partnerstwa publiczno-prywatnego oraz fundusze sektora pozarządowego,
- kredyty bankowe, pożyczki oraz inne instrumenty finansowe,
- dodatkowe formy wsparcia dostępne w ramach specjalnych linii budżetowych, np. tarcz antykryzysowych.

Spis tabel

Tab. 1 Uwzględnienie obszaru społecznego, gospodarczego i przestrzennego w kierunkach działań w Strategii Rozwoju Gminy Sępólno Krajeńskie na lata 2021-2030.....	25
Tab. 2 Działania do realizacji na jcwp i jcwpd w obrębie gminy Sępólno Krajeńskie.	42
Tab. 3 Plan wykonawczy Strategii Rozwoju Gminy Sępólno Krajeńskie na lata 2021-2030.	46
Tab. 4 Karta monitoringu kierunków działań zawartych w Strategii Rozwoju Gminy Sępólno Krajeńskie na lata 2021-2030.....	47

Spis rysunków

Rys. 1 Koncepcja rozwoju przestrzeni inwestycyjnych na terenie województwa kujawsko-pomorskiego.	29
Rys. 2 Identyfikacja dróg wojewódzkich o kluczowym znaczeniu dla spójności województwa kujawsko-pomorskiego.	30
Rys. 3 Model struktury funkcjonalno-przestrzennej województwa kujawsko-pomorskiego do roku 2030.	32
Rys. 4 Model struktury funkcjonalno-przestrzennej gminy Sępólno Krajeńskie.	41
Rys. 5 System zarządzania wdrażaniem strategii rozwoju gminy.	45
Rys. 6 Model wdrażania interwencji publicznych w postaci strategii rozwoju gminy.	49