

229

Uchwała Nr 11/35/1982
Rady Miejskiej w Sępólnie Kraj.
z dnia 8 grudnia 1998
.....

w sprawie uchwalenia miejscowego planu zagospodarowania przestrzennego terenu zabudowy mieszkaniowej i usługowej we wsi Lutówko (dz. nr 9) gmina Sępólno Kraj.

Na podstawie art. 18 ust. 2 pkt 5 ustawy z dnia 8 marca 1990 r. o samorządzie terytorialnym (Dz.U. z 1996 r. Nr 13, poz. 74 - z późn. zm.) i art. 26 ustawy z dnia 7 lipca 1994 r. o zagospodarowaniu przestrzennym (Dz.U. Nr 89, poz. 415 - z późn. zm.)

Rada Miejska

uchwała:

- § 1. Miejscowy plan zagospodarowania przestrzennego terenu zabudowy mieszkaniowej i usługowej we wsi Lutówko (dz. nr 9) gmina Sępólno Kraj., zwany dalej planem.
- § 2. Plan obejmuje teren w granicach opracowania oznaczony na rysunku planu w skali 1:500, stanowiący załącznik nr 1 do niniejszej uchwały i będący jej integralną częścią.

Rozdział I

Przepisy ogólne.

- § 3. 1. Przedmiotem ustaleń planu są:
- 1) teren zabudowy mieszkaniowej z usługami, oznaczony na rysunku planu literami MN,U,
 - 2) teren zieleni leśnej i niskiej, oznaczony na rysunku planu literami ZL, ZN,
 - 3) teren komunikacji, oznaczony na rysunku planu literami KD.

2. Do obowiązujących ustaleń planu należą oznaczenia graficzne:
- 1) granica opracowania i uchwalenia planu,
 - 2) linie rozgraniczające tereny o różnym przeznaczeniu - obowiązujące,
 - 3) linie rozgraniczające tereny o tym samym przeznaczeniu - obowiązujące,
 - 4) nieprzekraczalne linie zabudowy.

Rozdział 2

Przeznaczenie i zasady zagospodarowania terenów.

§ 4. 1. Wyznacza się teren pod zabudowę mieszkaniową z usługami, na warunkach ich dopuszczenia, oznaczony na rysunku planu symbolem **I MN,U**.

2. Na terenie, o którym mowa w ust. 1 zabudowę należy kształtować wg zasad:
- 1) sytuowanie budynków mieszkalnych do II kondygnacji, z dachami wysokimi, dwu lub wielopołaciowymi i poddaszem mieszkalno-użytkowym,
 - 2) budynki mieszkalne, wolno stojące, lokalizowane z zachowaniem nieprzekraczalnej linii zabudowy, wkreślonej na rysunku planu,
 - 3) garaże i pomieszczenia gospodarcze projektowane łącznie z budynkami mieszkalnymi, tworzące jednolitą bryłę architektoniczną,
 - 4) wyznaczenie do dwóch miejsc postojowych dla samochodów osób przebywających czasowo,
 - 5) przeznaczenie pod zabudowę do 40 % powierzchni działki, pozostały teren ekologicznie czynny, z zielenią ozdobną,
 - 6) wykonanie prac niwelacyjnych na działce nr 5.
3. Na terenie określonym w ust. 1 dopuszcza się:
- 1) lokalizowanie usług, wyłącznie nieuciążliwych, w pomieszczeniach wydzielonych w budynkach,
 - 2) łączną zabudowę działek 3 i 4, z zachowaniem ustaleń wynikających z ust. 2.

§ 5. 1. Wyznacza się teren zieleni leśnej i niskiej oznaczonej na rysunku planu symbolem **2 ZL,ZN**.

2. Na terenie, o którym mowa w ust. 1 dopuszcza się podziały, zgodne z rysunkiem planu i włączenie w teren zabudowy mieszkaniowej, z nakazem:

- 1) zachowania i renowacji zieleni leśnej na skarpie,
- 2) wprowadzenia zieleni niskiej wzdłuż cieków,
- 3) udostępnienia terenu wzdłuż cieków, w przypadku wykonania koniecznych prac renowacyjnych.

§ 6. 1. Wyznacza się teren pod komunikację, oznaczony na rysunku planu symbolem **3 KD** - gminna droga dojazdowa o funkcji publicznej, szerokość w liniach rozgraniczających 6,0 m, liczona symetrycznie po 3,0 m od osi, w każdą stronę.

2. Dopuszcza się realizowanie w drodze urządzeń infrastruktury technicznej.

§ 7. Ustala się zasady uzbrojenia terenu:

- a) doprowadzenie wody z rozbudowanej sieci wodociągowej, na warunkach określonych przez gestora sieci,
- b) odprowadzenie wód opadowych do gruntu,
- c) dla potrzeb ochrony pożarowej należy wykonać - określone przepisami szczególnymi hydranty, w ilości odpowiadającej potrzebom,
- d) odprowadzenie ścieków - wyłącznie w okresie przejściowym - do szczelnych, wybieralnych zbiorników, docelowo do systemu kanalizacji sanitarnej,
- e) wywóz odpadów stałych, zgodnie z przepisami szczególnymi,
- f) doprowadzenie energii elektrycznej, projektowaną linią kablową niskiego napięcia z projektowanej transformatorowej stacji słupowej, zlokalizowanej w południowej części terenu, z bezpośrednim dostępem z drogi dojazdowej 3 KD,
- g) oświetlenie należy zaprojektować i wykonać w sposób umożliwiający przystosowanie dla potrzeb OC,
- h) zaopatrzenie w ciepło z indywidualnych źródeł ciepła, ze wskazaniem na wykorzystanie paliw ekologicznych (np. olejowe, gazowe, elektryczne).

§ 8. W przypadku natrafienia podczas wykonywania prac ziemnych na obiekt zabytkowy, należy o tym fakcie powiadomić Wojewódzkiego Konserwatora Zabytków.

Rozdział 3 Przepisy końcowe.

§ 9. W zakresie uregulowanym niniejszą uchwałą, wprowadza się zmianę w miejscowym planie ogólnym zagospodarowania przestrzennego gminy Sępólno Kraj. uchwalonym uchwałą Nr 40/VI/92 Rady Miejskiej w Sępólnie Kraj. z dnia 30 grudnia 1992 r. (Dz. Urz. Woj. Bydg. Nr 5 poz. 71 z dnia 6 kwietnia 1993 r. - z późn. zm.), polegające na:

1) wprowadzeniu w tekście planu nowego symbolu i ustaleń w brzmieniu:

„3.25a MN,U - Teren zabudowy mieszkaniowej i usługowej. Realizacja w oparciu o ustalenia uchwały Nr Rady Miejskiej w Sępólnie Kraj. z dnia”;

2) wprowadzeniu na rysunku planu symbolu 3.25a MN,U oraz granicy obowiązywania ustaleń niniejszej uchwały, zgodnie z załącznikiem nr 2.

§ 10. Ustala się jednorazową opłatę od wzrostu wartości nieruchomości w wysokości 20 %.

§ 11. Wykonanie uchwały powierza się Zarządowi Miejskiemu w Sępólnie Kraj.

§ 12. Uchwała podlega ogłoszeniu w Dzienniku Urzędowym Województwa Bydgoskiego i wchodzi w życie po upływie 14 dni od daty jej ogłoszenia.

Przewodniczący Rady Miejskiej

Przewodniczący
Rady Miejskiej
Edward Stachowicz
Edward Stachowicz

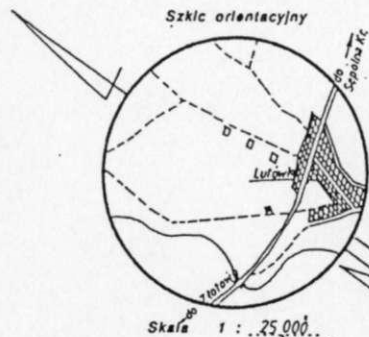
MIĘSCOWY PLAN ZAGOSPODAROWANIA PRZESTRZENNEGO TERENU
ZABUDOWY MIESZKANIOWEJ I USŁUGOWEJ WE WSI LUTÓWKO /DZ. NR 9/
GMINA SEPÓLNO KR.

SKALA 1:500

Grunty wsi Lutówko
0,0 10,0 20,0 30,0 m

W celu publikacji w Dzienniku Urzędowym
Województwa Bydgoskiego rysunek planu
zmniejszono

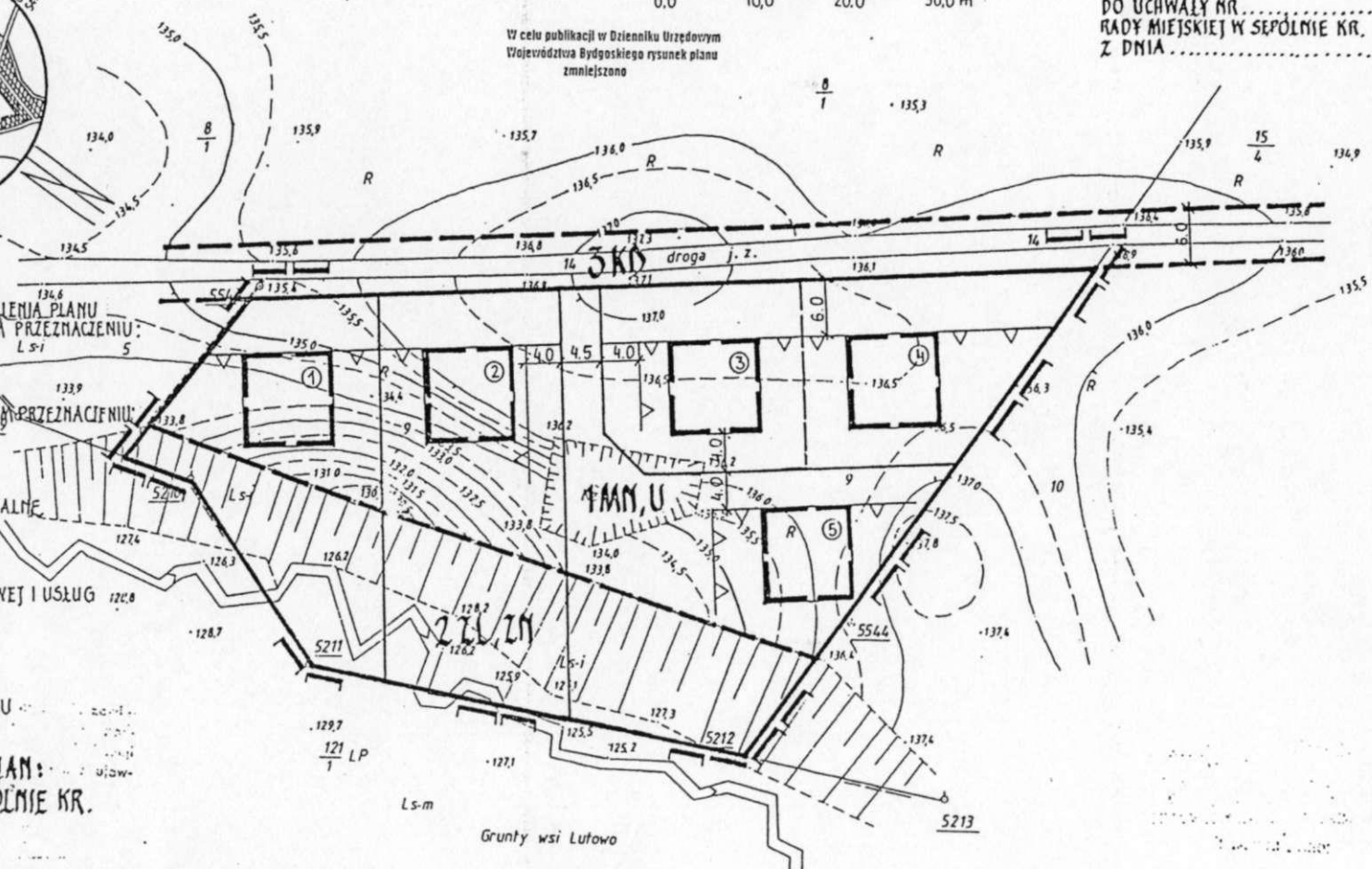
ZŁĄCZNIK NR 1
DO UCHWAŁY NR.....
RADY MIĘDZYSIEDZIEJ W SEPÓLNIE KR.
Z DNIA.....



OZNACZENIA:

- GRANICA OPRACOWANIA I UCHWALENIA PLANU
- LINIE ROZGR. TERENY O RÓŻNYM PRZEZNACZENIU:
- OBOWIAZUJĄCE
- POSTULOWANE
- LINIE ROZGR. TERENY O TYM SAMYM PRZEZNACZENIU:
- OBOWIAZUJĄCE
- POSTULOWANE
- LINIE ZABUDOWY NIENAPRZEKRACZALNE
- LINIE WYMIAROWE
- KOLEJNY NUMER DZIAŁKI
- TEREN ZABUDOWY MIESZKANIOWEJ I USŁUG
- TEREN IĘSNY
- TEREN ZIELENI NISKIEJ
- DROGA DOJAZDOWA
- OBRYS ORIENTACYJNY BUDYNKU

ORGAN SPORZĄDZAJĄCY PLAN:
ZARZĄD MIĘDZYSIEDZIEJ W SEPÓLNIE KR.



Mapa sytuacyjna 1:500

Wojew. bydgoskie
Gmina Sepólno Kr.
Wieś Lutówko

1. Osnowa: Układ państwowy 65. Poziom odniesienia.....
2. Pomiar szczegółów: metodą bezpośrednią.....
geodeta Jarosław Fabia
3. Mapa: sytuacja kartowana cyrklem i podziałka.....
geodeta Jarosław Fabia

Nr ark. mapy 1 Nr działki 9

Powierzchnia 154,00 ha

Właściciel: Edmund Bellin s. Pawła

i żona Maria - Jolanta

KW Nr 17 739 Nr rej. 127

Kierownik roboty

JAROSŁAW FABIA

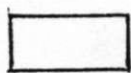
GEODETA

Jarosław Fabia ul. 12 tel. 885143

L. dz. ew. pom. 506/97 Nr k. robót 56/97

ZMIANA MIEJSCOWEGO PLANU OGÓLNEGO
ZAGOSPODAROWANIA PRZESTRZENNEGO
GMINY SĘPÓLNO KRAJEŃSKIE
SKALA 1 : 10 000

ZAŁĄCZNIK Nr 2
do uchwały nr
Rady Miejskiej w Sępólnie Kraj.
z dnia



ZMIANA W RYSUNKU PLANU
TEREN OBJĘTY ZMIANĄ - SYMBOL 3.25a MN,U

ORGAN SPORZĄDZAJĄCY ZMIANĘ - ZARZĄD MIEJSKI W SĘPÓLNI KRAJ.