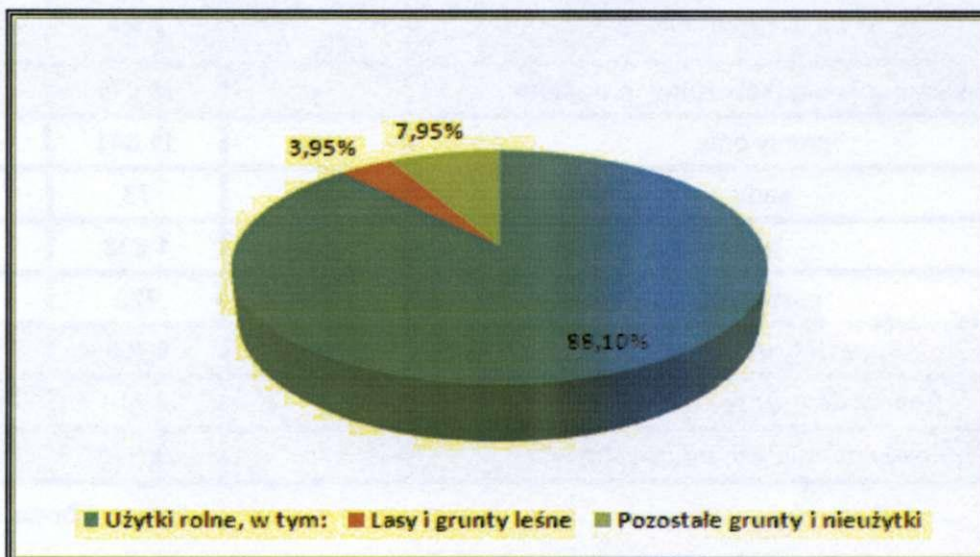


Wykres 4. Struktura gruntów na terenie Gminy Sępólno Krajeńskie



Źródło: Opracowanie własne na podstawie GUS

Na terenie Gminy Sępólno Krajeńskie rolnictwo stanowi ważną gałąź gospodarki. W 2010 r. na obszarze Gminy funkcjonowało 697 gospodarstw rolnych. Wśród nich dominowały gospodarstwa o powierzchni do 5 ha, które stanowią około 44% wszystkich gospodarstw. Następnymi w kolejności są gospodarstwa o powierzchni 15 ha i więcej, w 2010 roku było ich 244. Duża liczba gospodarstw o powierzchni 15 ha i więcej wyróżnia Gminę na tle województwa.

Tabela 9. Struktura wielkości gospodarstw w Gminie Sępólno Krajeńskie

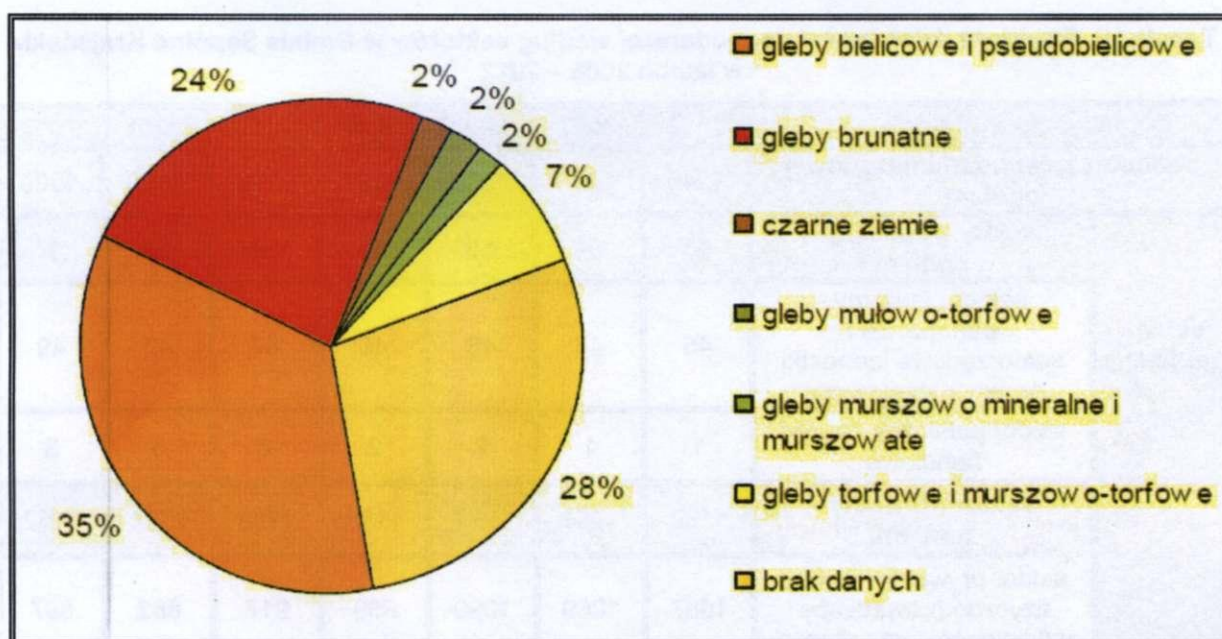
Wyszczególnienie	2010
do 1 ha włącznie	155
1 - 5 ha	153
5 - 10 ha	71
10 -15 ha	74
15 ha i więcej	244
<b>razem</b>	<b>697</b>

Źródło: Dane GUS

Na terenie gminy Sępólno Krajeńskie dominują gleby biellicowe i pseudobiellicowe. Dużą część stanowią gleby brunatne. Jedynie w północno-wschodniej, wschodniej i południowej części, na obniżeniach terenu wytworzyły się gleby torfowe i bagienne. W bardzo małej części występują czarne ziemie. Najlepszymi warunkami glebowymi, cechują się na terenie Gminy obszary położone w jej wschodniej części, a zwłaszcza okolicach miejscowości Trzciany, Wałdowo, Włóścibórz, Wilkowo, Wałdówko. W części centralnej i zachodniej

Gminy relatywnie najlepsze warunki notuje się w okolicach miejscowości Zboże, Świdwie i Wiśniewa.

Wykres 5. Struktura typów gleb w Sępólnie Krajeńskim



Źródło: Studium Uwarunkowań i Kierunków Zagospodarowania Przestrzennego Miasta i Gminy Sępólno Krajeńskie

Przeważają gleby IV klasy bonitacyjnej (około 60%), gleby III klasy bonitacyjnej stanowią około 9% powierzchni Gminy, gleby I i II klasy nie występują.

Na terenie Gminy Sępólno Krajeńskie dobrze rozwinęła się hodowla bydła mlecznego oraz żywca wieprzowego.

### 1.3.2. Pozarolnicza działalność gospodarcza

Na terenie Gminy Sępólno Krajeńskie na koniec 2012 roku funkcjonowało 1 209 podmiotów gospodarczych, z czego przeważającą część stanowiły jednostki sektora prywatnego (95,28%). W latach 2006 – 2012 liczba podmiotów gospodarczych ulegała wahaniom, ostatecznie w 2012 roku była niższa niż w 2006 o 36 jednostek. Identyczne zmiany, tj. spadek liczby podmiotów zaobserwować można w sektorze prywatnym. Największa liczba jednostek działała na terenie Gminy w 2008 roku, było to 1 332 podmioty, z czego 1 277 działało w sektorze prywatnym. W 2012 roku, w porównaniu do roku 2008, liczba jednostek zmniejszyła się (około 9%).

Sektor prywatny w większości stanowią osoby fizyczne prowadzące działalność gospodarczą (około 78%). Liczba tych jednostek, podobnie jak całego sektora na przestrzeni lat 2008 – 2012 zmalała. W 2008 roku funkcjonowało 1007 osób fizycznych prowadzących działalność gospodarczą, w 2012 roku było to 897. W sektorze prywatnym działają również spółki handlowe oraz stowarzyszenia i organizacje społeczne. W porównaniu do 2008 roku, liczba

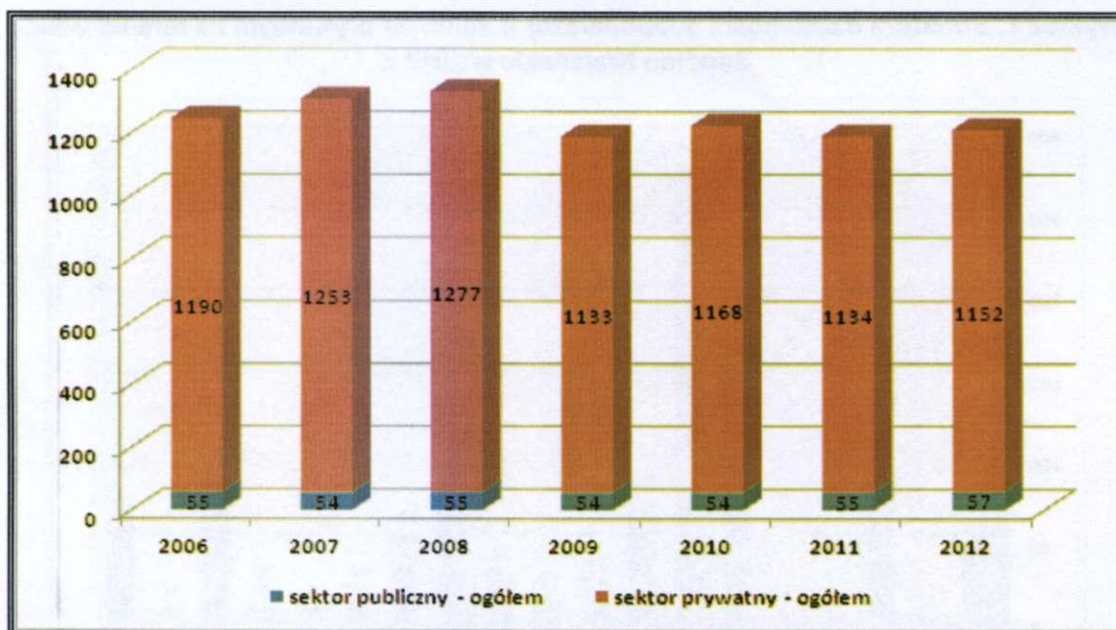
spółek handlowych zmalała o 3, zaś liczba stowarzyszeń wzrosła o 9. W 2012 roku spółek handlowych i stowarzyszeń było łącznie 76.

**Tabela 10. Struktura działalności gospodarczej według sektorów w Gminie Sępólno Krajeńskie w latach 2006 – 2012**

Wyszczególnienie		2006	2007	2008	2009	2010	2011	2012
<b>podmioty gospodarki narodowej ogółem</b>		1245	1307	1332	1187	1222	1189	1209
<b>sektor publiczny</b>	<b>sektor publiczny - ogółem</b>	55	54	55	54	54	55	57
	sektor publiczny - państwowe i samorządowe jednostki prawa budżetowego	45	48	48	46	47	47	49
	sektor publiczny - spółki handlowe	1	1	2	2	2	3	3
<b>sektor prywatny</b>	<b>sektor prywatny - ogółem</b>	1190	1253	1277	1133	1168	1134	1152
	sektor prywatny - osoby fizyczne prowadzące działalność gospodarczą	1007	1069	1099	889	917	882	897
	sektor prywatny - spółki handlowe	41	42	39	41	41	39	38
	sektor prywatny - spółki handlowe z udziałem kapitału zagranicznego	9	9	10	9	9	8	6
	sektor prywatny - spółdzielnie	12	12	9	9	9	8	8
	sektor prywatny - stowarzyszenia i organizacje społeczne	29	31	34	36	37	37	38

Źródło: Dane GUS.

Wykres 6. Podmioty gospodarcze wg sektora własności w latach 2006 – 2012



Źródło: Opracowanie własne na podstawie GUS

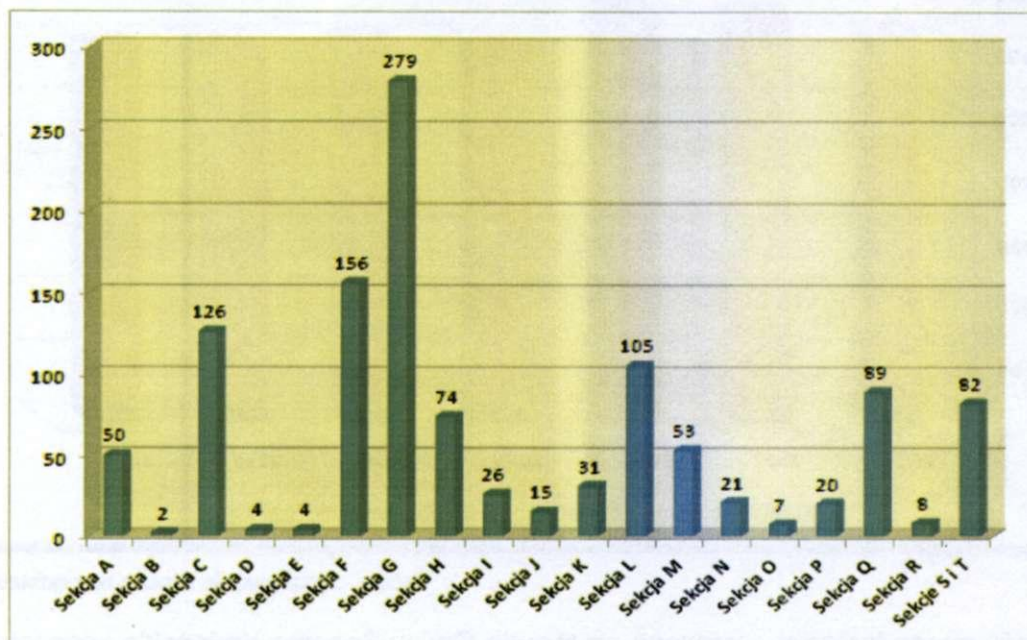
Działalność gospodarcza prowadzona na terenie Gminy Sępólno Krajeńskie koncentruje się głównie na handlu, budownictwie, przetwórstwie przemysłowym i rynku nieruchomości.

Tabela 11. Struktura działalności gospodarczej według PKD 2007 w Gminie Sępólno Krajeńskie

Wyszczególnienie	2009	2010	2011	2012
Sekcja A	47	50	54	51
Sekcja B	0	1	2	2
Sekcja C	117	117	115	126
Sekcja D	1	4	5	5
Sekcja E	5	5	4	4
Sekcja F	161	163	155	157
Sekcja G	281	299	287	279
Sekcja H	76	77	73	75
Sekcja I	25	27	29	28
Sekcja J	17	14	13	15
Sekcja K	42	33	29	31
Sekcja L	98	102	104	105
Sekcja M	54	55	53	54
Sekcja N	21	24	19	21
Sekcja O	17	17	17	17
Sekcja P	46	48	48	54
Sekcja Q	91	91	91	92
Sekcja R	8	10	12	11
Sekcje S i T	80	85	79	82

Źródło: Dane GUS.

**Wykres 7. Struktura działalności gospodarczej w sektorze prywatnym na terenie Gminy Sępólno Krajeńskie w 2012 r.**



Źródło: Dane GUS.

Legenda:

A	Rolnictwo, leśnictwo, łowiectwo i rybactwo
B	Górnictwo i wydobywanie
C	Przetwórstwo przemysłowe
D	Wytwarzanie i zaopatrzenie w energię elektryczną, gaz, parę wodną, gorącą wodę i powietrze do układów klimatyzacyjnych
E	Dostawa Wody.; gospodarowanie ściekami i odpadami oraz działalność związana z rekultywacją
F	Budownictwo
G	Handel hurtowy i detaliczny, naprawa pojazdów samochodowych, włączając motocykle
H	Transport i gospodarka magazynowa
I	Działalność związana z zakwaterowaniem i usługami gastronomicznymi
J	Informacja i komunikacja
K	Działalność finansowa i ubezpieczeniowa
L	Działalność związana z obsługą rynku nieruchomości
M	Działalność profesjonalna, naukowa i techniczna
N	Działalność w zakresie usług administrowania i działalności wspierająca
O	Administracja publiczna i obrona narodowa, obowiązkowe ubezpieczenia społeczne
P	Edukacja
Q	Opieka zdrowotna i pomoc społeczna
R	Działalność związana z kulturą, rozrywką i rekreacją
S	Pozostała działalność usługowa
T	Gospodarstwa domowe zatrudniające pracowników; gospodarstwa domowe produkujące wyroby i świadczące usługi na własne potrzeby

W pozarolniczej działalności gospodarczej na terenie Gminy Sępólno Krajeńskie duże znaczenie ma funkcja rekreacyjno-turystyczna. Rozwój tej funkcji zapewnia zaplecze przyrodnicze i infrastruktura turystyczna, do której zaliczamy wszelkiego rodzaju obiekty i urządzenia turystyczne mające na celu zaspokajanie potrzeb turystów.

Do walorów przyrodniczych Gminy zaliczamy między innymi rezerwaty przyrody, park krajobrazowy oraz liczne jeziora i tereny zielone, które stanowią podstawę do rozwoju tego obszaru.

Turystyce i rekreacji sprzyjają istniejące na terenie Gminy placówki zapewniające nocleg: hotele, schronisko oraz gospodarstwa agroturystyczne. Do różnych form aktywnego spędzania czasu możemy zaliczyć korzystanie z zaplecza Centrum Sportu i Rekreacji, jazdę konną, czy przemierzanie szlaków turystycznych. Przez teren Gminy Sępólno Krajeńskie przebiegają następujące szlaki turystyczne:

- **"Szlak Sępoleński"** – szlak spacerowy o długości 7,5 km biegnący z Sępólna Krajeńskiego wzdłuż północnych brzegów jezior Sępoleńskiego i Lutowskiego do Lutówka,
- **„Męczeństwa Krajan”** – trasa o długości 28 km prowadzi miejscami pamięci poległych śmiercią męczeńską w czasie okupacji hitlerowskiej z Jastrzębiec do Sępólna Krajeńskiego,
- **„ZNAKU RODŁA im. JANINY KŁOPOCKIEJ”** poświęcony pamięci działaczki Związku Polaków w Niemczech, Janinie Kłopockiej. Poprowadzony został na odcinku 36,5 km dość urozmaiconym wysokościowo terenem, przez wsie Pojezierza Krajeńskiego w których zachowały się zabytki architektury ludowej,
- **„im. gen. Jakuba Komierowskiego“** poświęcony postaci Jakuba Komierowskiego, właściciela Krajenki, który za własne pieniądze wystawił pułk piechoty i zginął w bitwie stoczonej z pruskimi wojskami pod wsią Ostrowite w styczniu 1807 r.,
- **„Rezerwatów Krajeńskich”** prowadzi od Sypniewa przez kompleksy leśne, wzdłuż jez. Modła, Jeleń, Jelonek, w pobliżu jez. Juchacz i Mielec do Witkowa. Na trasie szlaku znajdują się rezerwaty przyrody „Lutowo” i „Gaj Krajeński”,
- **„Rycerza Bossuty”** poświęcony jest pierwszemu właścicielowi Komierowa, rycerzowi czeskiemu Bossucie, który przybył do Polski w orszaku Dąbrówki i otrzymał nadanie z rąk Mieszka I,
- **„Akademicki”** - szlak wytyczony przez studentów uczelni bydgoskich wiedzie otwartym falistym terenem Pojezierza Krajeńskiego.

### 1.3.3. Podsumowanie

Gmina Sępólno Krajeńskie należy do gmin o charakterze rolniczym. Do głównych kierunków upraw można zaliczyć zboża, rzepak i rzepik oraz ziemniaki. Wśród zwierząt gospodarskich dominuje bydło i żywiec wieprzowy. Warunki glebowe w Gminie są niesprzyjające, dominują ziemie niskiej klasy bonitacyjnej.

Liczba przedsiębiorstw na terenie Gminy zmalała w ostatnich latach, co, jeśli tendencja będzie się utrzymywać, może wpłynąć niekorzystnie na poziom zatrudnienia i dobrobyt mieszkańców.

Gospodarka	
MOCNE STRONY	SŁABE STRONY
bogate zaplecze turystyczne	niska jakość gleb
gospodarstwa rolne o dużej powierzchni	malejąca liczba przedsiębiorstw

## 2. Usługi publiczne na terenie Gminy Sępólno Krajeńskie

### 2.1. Usługi społeczne

#### 2.1.1. Oświata i nauka

Gmina Sępólno Krajeńskie jest organem prowadzącym dla następujących placówek oświatowych:

- Zespół Szkół nr 1 w Sępólnie Krajeńskim,
- Zespół Szkół nr 3 w Sępólnie Krajeńskim,
- Zespół Szkół w Lutowie,
- Zespół Szkół w Wałdowie,
- Szkoła Podstawowa w Zbożu,
- Szkoła Podstawowa w Zalesiu,
- Szkoła Podstawowa w Wiśniewie,
- Przedszkole Nr 1 w Sępólnie Krajeńskim,
- Przedszkole Nr 2 w Sępólnie Krajeńskim,
- Ośrodki przedszkolne w miejscowościach: Iłowo, Niechorz i Komierowo.

Dodatkowo na terenie Gminy działają jednostki oświatowe prowadzone przez władze powiatowe oraz Uniwersytet Trzeciego Wieku, który zapewnia rozwój intelektualny osobom starszym.

#### Przedszkola

Gmina Sępólno Krajeńskie prowadzi 2 przedszkola publiczne, dodatkowo na terenie Gminy działa 7 oddziałów przedszkolnych.

Na koniec 2012 roku łącznie do przedszkoli i oddziałów przedszkolnych na terenie Gminy uczęszczało 452 dzieci. Najwięcej dzieci uczęszczało do przedszkoli w Sępólnie Krajeńskim.

**Tabela 12. Liczba dzieci uczęszczających do przedszkoli i oddziałów przedszkolnych na terenie Gminy Sępólno Krajeńskie na dzień 31.12.2012**

Nazwa placówki	Liczba dzieci
Gminne Przedszkole nr 1	120
Gminne Przedszkole nr 2	136
Oddział przedszkolny Zespół Szkół nr 1	35
Oddział przedszkolny Zespół Szkół nr 3	59
Oddział przedszkolny Wałdowo	19
Oddział przedszkolny Lutowo	24
Oddział przedszkolny Zboże	25
Oddział przedszkolny Wiśniewa	21
Oddział przedszkolny Zalesie	13

Źródło: Dane Urzędu Miejskiego w Sępólnie Krajeńskim

### Szkoły

W roku szkolnym 2012/2013 do szkół podstawowych i gimnazjów prowadzonych przez Gminę uczęszczało łącznie 1 503 uczniów. Liczba etatów dla pracowników pedagogicznych w tych szkołach wyniosła w 2012 roku 123,91, zaś liczba etatów dla osób obsługujących wyniosła 31,25. Organizacja ww. szkół jest przedstawiona w tabeli 13.

**Tabela 13. Organizacja szkół podstawowych i gimnazjów (stan na 31.12.2012 r.)**

Nazwa placówki	Liczba dzieci	Pracownicy pedagogiczni (w etatach)	Pracownicy obsługi (w etatach)	Rodzaj placówki
<b>Szkoły Podstawowe</b>				
Szkoła Podstawowa Zespół Szkół nr 1	236	15,76	7	publiczna
Szkoła Podstawowa Zespół Szkół nr 3	310	21,88	9	publiczna
Szkoła Podstawowa Wałdowo	118	8,53	2,85	publiczna



Szkoła Podstawowa Lutowo	81	10,71	4	publiczna
Szkoła Podstawowa Zalesie	42	7	0,9	publiczna
Szkoła Podstawowa Zboże	84	7,78	4	publiczna
Szkoła Podstawowa Wiśniewa	108	7,89	3,5	publiczna
<b>Gimnazja</b>				
Gimnazjum Zespół Szkół nr 1	198	15,91	0	publiczna
Gimnazjum Zespół Szkół nr 3	185	15,92	0	publiczna
Gimnazjum Waldowo	68	5,86	0	publiczna
Gimnazjum Lutowo	73	6,67	0	publiczna

Źródło: Dane Urzędu Miejskiego w Sępólnie Krajeńskim

Z analizy wyników sprawdzianów zewnętrznych w klasach szóstych z lat 2011 i 2012 wynika, że w 2012 roku wyniki były nieznacznie gorsze, statystyczny uczeń w Gminie uzyskał wynik 21,95, przy czym statystyczny uczeń z kraju uzyskał 22,75 punktu, zaś z województwa kujawsko-pomorskiego - 22,13 punktu.

**Tabela 14. Wyniki ze sprawdzianu umiejętności w klasach VI szkół podstawowych oraz testów gimnazjalnych w Gminie Sępólno Krajeńskie**

Wyszczególnienie	2011	2012
<b>test 6-klasistów</b>		
wynik ogólny	23,38	21,95
<b>test gimnazjalny</b>		
część humanistyczna: język polski	21,54	63,2%
część humanistyczna: historia		57,6%
część matematyczna	21,51	42,0%
część przyrodnicza		45,2%

Źródło: Dane Urzędu Miejskiego w Sępólnie Krajeńskim

24, 25 i 26 kwietnia 2012 r. uczniowie trzecich klas gimnazjum na terenie całego kraju przystąpili do obowiązkowego egzaminu gimnazjalnego. Od 2012 r. egzamin gimnazjalny przeprowadzany jest w nowej formule - składa się z trzech części (humanistyczna – język polski oraz historia i wiedza o społeczeństwie, matematyczno-przyrodnicza i językowa - na dwóch poziomach podstawowym i rozszerzonym). Wyniki egzaminu gimnazjalnego w roku szkolnym 2011/2012 wyrażone jako procent prawidłowych odpowiedzi przedstawia tabela 13.

Do jednostek oświatowych prowadzonych przez władze powiatowe należą: Zespół Szkół nr 2, Zespół Szkół Ponadgimnazjalnych w Sępólnie Krajeńskim, Centrum Kształcenia

Zawodowego i Ustawicznego w Więcborku, Zespół Szkół Centrum Kształcenia Rolniczego im. I Armii WP w Sypniewie, Zespół Szkół Licealnych im. Tadeusza Kotarbińskiego w Sępólnie Krajeńskim, Liceum Ogólnokształcące im. Janusza Korczaka w Więcborku, Liceum Ogólnokształcące w Więcborku.

### 2.1.2. Ochrona zdrowia

W sierpniu 2000r. Gmina przeprowadziła restrukturyzację w ochronie zdrowia, w wyniku której, w kolejnych latach powstały Niepubliczne Zakłady Opieki Zdrowotnej, posiadające kontrakty z Narodowym Funduszem Zdrowia w Bydgoszczy, tj.:

1. NZOZ "Doktor" sp.z o.o - realizujący zadania z zakresu podstawowej opieki zdrowotnej i medycyny szkolnej (2001r.),
2. Centrum Medyczne SPAMED s.c. obejmujące Wiejski Ośrodek Zdrowia w Wałdowie i Wiejski Ośrodek Zdrowia w Radońsku - realizują zadania z zakresu podstawowej opieki zdrowotnej, medycyny szkolnej i specjalistycznej opieki zdrowotnej (2011r.),
3. ZD-L BONUS "PLUS" - realizujący zadania z zakresu podstawowej opieki zdrowotnej (2001r.),

Powyższe podmioty w ramach kontraktu z NFZ w Bydgoszczy realizują również zadania z zakresu profilaktyki zdrowotnej.

Ponadto na terenie Gminy w obszarze ochrony zdrowia funkcjonują:

1. Pielęgniarski Ośrodek Medycyny Środowiskowo-Rodzinnej "Vita" spółka partnerska (2001r.),
2. Gabinet Rehabilitacji i Terapii Manualnej (2001 r.),
3. Niepubliczny Zakład Rehabilitacji (2010r.),
4. NZOZ „Jantar” – poradnia odwykowa i leczenia uzależnień (2009r.),
5. Caritas - Opieka długoterminowa i Opieka Paliatywna w domu chorego (2001r.),
6. Indywidualna praktyka położnej środowiskowo-rodzinnej - ul. Baczyńskiego 2 (2000r.),
7. trzy prywatne gabinety stomatologiczne posiadające bezpośrednie kontrakty z NFZ w Bydgoszczy,
8. dwóch stomatologów szkolnych – gabinety stomatologiczne w Zespole Szkół nr 1 i 3 w Sępólnie Krajeńskim (opieką objęte są wszystkie dzieci w szkołach podstawowych (7) i gimnazjach (4) Gminy Sępólno Krajeńskie),
9. 4 apteki i Klub „Amazonki”.

W ostatnich latach Urząd Miejski w trosce o dobro mieszkańców zorganizował we współpracy z podmiotami leczniczymi następujące badania:

- w latach 2000-2013r. wykonano badania mammograficzne i cytologiczne w ramach cyklicznych wyjazdów Centrum Onkologii w Bydgoszczy,
- w latach 2007-2013r. wykonano badania mammograficzne wykonywane na terenie Sępólno Krajeńskiego przez różne podmioty lecznicze,
- badanie słuchu dla mieszkańców Gminy,
- w latach 2009-2010r. w ramach Regionalnego Programu Profilaktyki Chorób Płuc wykonano: zdjęcie płuc, konsultację pulmonologiczną, spirometrię i badanie na zawartość dwutlenku węgla w organizmie- przebadano ok. 480 osób,
- w 2009r. około 150 uczniów szkół podangimnazjalnych wzięło udział w Regionalnym Programie Przeciwnowotworowej Edukacji Młodzieży Szkół Ponadgimnazjalnych organizowanym przez Centrum Onkologii w Bydgoszczy.
- w latach 2004-2005 odbywały się komputerowe badania serca dla mieszkańców Gminy,
- od 2006 r. Urząd Miejski organizuje na terenie miasta Sępólno Krajeńskie cykliczny pobór krwi od dawców honorowych, który odbywa się w ambulansie Centrum Krwiodawstwa i Krwiolecznictwa z Bydgoszczy,
- w latach 2010-2011r. mieszkańcy gminy mieli możliwość uczestnictwa w programie Promocji Zdrowia Psychicznego w Miejscu Pracy – Profilaktyka wypalenia zawodowego organizowanego przez Wojewódzki Ośrodek Medycyny Pracy w Toruniu.

Na uwagę zasługuje fakt, że:

- Urząd Miejski od 13 lat współpracuje z Regionalnym Centrum Onkologii w Bydgoszczy w zakresie profilaktyki chorób piersi i wczesnego wykrywania raka szyjki macicy i organizuje wyjazdy dla kobiet,
- W latach 2007 i 2008r. Gmina Sępólno Krajeńskie zajęła 1 miejsce w województwie Kujawsko-Pomorskim w ilości zorganizowanych wyjazdów do Centrum Onkologii na badania mammograficzne,
- Gmina Sępólno Krajeńskie zajęła 2 miejsce w badaniach cytologicznych. Starania gminy zostały wyróżnione przez Urząd Marszałkowski w Toruniu i Zakład Profilaktyki Zdrowotnej przy Centrum Onkologii w Bydgoszczy.

### **2.1.3. Sport i rekreacja**

Na terenie Gminy Sępólno Krajeńskie funkcjonuje Centrum Sportu i Rekreacji będące jednostką organizacyjną Gminy Sępólno Krajeńskie prowadzoną w formie samorządowej jednostki budżetowej. Do zadań Centrum Sportu i Rekreacji należą:

1. prowadzenie działalności informacyjnej, reklamowej i promocyjnej w zakresie

działania CSiR;

2. administrowanie i utrzymywanie obiektów rekreacyjnych i sportowych, w tym lokali użytkowych w nich usytuowanych;
3. administrowanie i utrzymywanie terenów rekreacyjnych i urządzeń sportowych;
4. organizacja zajęć, zawodów, imprez sportowych, rekreacyjnych, turystycznych, propagowanie i realizacja wszelkich usług w zakresie sportu i masowej kultury fizycznej;
5. upowszechnianie oraz propagowanie kultury fizycznej, sportu i rekreacji, w tym poprzez współpracę z podmiotami prowadzącymi albo promującymi tego typu działalność lub aktywność;
6. przygotowanie i zabezpieczenie sezonu „turystyczno-rekreacyjnego”.

Centrum Sportu i Rekreacji wypełniając swoje zadania statutowe służy społeczności sępoleńskiej, inspirując działania sportowe i rekreacyjne, jednocześnie wypracowuje własne metody działania zmierzające do koordynacji życia sportowego w gminie. Ścisłe kontakty ze szkołami, organizacjami, stowarzyszeniami, klubami sportowymi pozwalają na rozeznanie, co dzieje się w tej dziedzinie życia, a także jakie jest zapotrzebowanie społeczne na tego typu działalność.

Przedmiotem działalności CSiR jest realizowanie zadań własnych Gminy Sępólno Krajeńskie służących upowszechnianiu i rozwojowi kultury fizycznej. Centrum Sportu i Rekreacji organizuje i współorganizuje wiele imprez sportowych oraz rekreacyjnych cieszących się dużym zainteresowaniem wśród lokalnej społeczności. Poza imprezami własnymi CSiR zajmuje się również koordynacją zawodów szkolnych na szczeblu gminnym.

CSiR rozwija usługi w zakresie sportu i rekreacji. Zatrudnieni w CSiR instruktorzy sportu poszerzają ofertę jednostki skierowaną do różnych grup wiekowych. Dla dzieci prowadzone są zajęcia: Szkołka Piłkarska, Koszykówka, Gimnastyka Korekcyjna, Gry i Zabawy Ruchowe. Zajęcia dla dzieci pozwalają na rozwinięcie własnej sprawności oraz zdobycie umiejętności współpracy z innymi. Dorośli mogą skorzystać z zajęć fitness: aerobik, aerobik step, pilates oraz z siłowni. Na siłowni znajduje się około 14 stanowisk do wykonywania różnorodnych ćwiczeń. CSiR dąży w swojej działalności do większego wyposażenia siłowni co pozwoli na korzystanie z niej większej ilości osób.

Jednostka tworzy, utrzymuje oraz udostępnia bazę sportowo – rekreacyjną – mając na celu umożliwienie mieszkańcom korzystanie z obiektów sportowych należących do CSiR takich jak:

- hala widowiskowo-sportowa Krajna Arena w której znajduje się boisko główne, przewidziane do rozgrywek na poziomie krajowym w piłkę ręczną, koszykówkę i siatkówkę, tenis oraz jako salę widowiskową. Istnieje możliwość podziału hali

kotarami z siatki na 3 sektory przeznaczone dla 3 ćwiczących grup. W budynku znajdują się również salka fitness oraz siłownia,

- stadion sportowy na którym znajdują się: bieżnia lekkoatletyczna, korty tenisowe ceglaste, pełnowymiarowe boiska główne i boczne do piłki nożnej, o nawierzchni trawiastej. Boiska zostały zweryfikowane przez Kujawsko - Pomorski Związek Piłki Nożnej, co umożliwi przeprowadzenie rozgrywek również na poziomie ligowym.

Ponadto CSiR zarządza:

- plażą miejską – usytuowaną nad Jeziorem Sępoleńskim z dala od zgiełku miasta. Na plaży znajduje się jedno z trzech boisk do plażowej piłki siatkowej, dwa następne zlokalizowane są kilkadziesiąt metrów dalej na tzw. „starej plaży”. W 2013 roku jednostka zaopatrzyła plażę w dmuchane elementy parku wodnego co uatrakcyjniło wypoczynek nad wodą wielu osób;
- molo spacerowym - molo spacerowe o konstrukcji drewnianej z funkcją przystani żeglarskiej oraz amfiteatr dla 200 widzów wraz ze sceną na wodzie oraz kawiarnią jest najpopularniejszym miejscem rekreacyjno - imprezowym w Sępólnie Krajeńskim;
- Centrum Aktywności Społecznej –miejsce, w którym swoje siedziby mają stowarzyszenia pozarządowe. To również miejsce spotkań mieszkańców Sępólna Krajeńskiego. W nowoczesnym budynku regularnie odbywają się różnego rodzaju wystawy, konferencje oraz spotkania. Mieszkańcy oraz goście, którzy przybywają do naszego miasta mogą tutaj bezpłatnie skorzystać z Internetu w Gminnym Centrum Informacji oraz zasięgnąć porady w Punkcie Informacji Turystycznej.

W Sępólnie Krajeńskim prężnie rozwija się klub sportowy MLKS Krajna. Klub prowadzi działalność w sekcjach: piłka nożna, piłka siatkowa, lekkoatletyka, podnoszenie ciężarów, szachy i warcaby, tenis stołowy oraz żeglarstwo. Sekcje MLKS Krajna trenują oraz rozgrywają swoje mecze na obiektach CSiR oraz na Orlikach. Działalność klubu opiera się na rozwijaniu młodych talentów w prowadzonych sekcjach sportowych. Dużym zainteresowaniem cieszą się piłka nożna, piłka siatkowa tenis stołowy oraz żeglarstwo. Drużyny sportowe przynależące do poszczególnych sekcji godnie reprezentują barwy swojego klubu w różnych rozgrywkach sportowych. Piłkarze Krajny mają 5 drużyn w poszczególnych kategoriach wiekowych: orlik, młodzik, trampkarz, junior młodszy oraz seniorzy. Zespół seniorów od 2010 roku reprezentuje swój klub w IV lidze. W 2011 roku utworzona została sekcja piłki siatkowej, z której drużyna seniorów przystąpiła do rozgrywek III ligi. Dobrze spisują się również tenisiści Krajny, którzy w 2012 roku wywalczyli awans do II ligi. Dwóch wychowanków Krajny obecnie reprezentujący barwy innych klubów reprezentowało nasz kraj na Igrzyskach Olimpijskich:

- Bartłomiej Bonk – polski sztangista, olimpijczyk z Pekinu 2008 ( w kategorii do 94 kg), oraz brązowy medalista Igrzysk Olimpijskich z Londynu 2012 ( w kategorii do 105 kg)
- Kacper Ziemiński – polski żeglarz startujący w klasie Laser, olimpijczyk z Pekinu 2008 i Londynu 2012.

Mieszkańcy Gminy do uprawiania sportu mogą również wykorzystać obiekty zlokalizowane przy placówkach szkolnych. Ponadto obecnie w Gminie znajdują się cztery boiska wielofunkcyjne typu "Orlik": w ZS nr 1 w Sępólnie Krajeńskim, w ZS nr 3 w Sępólnie Krajeńskim, w ZS w Wałdowie oraz w ZS w Lutowie

Na terenie Gminy istnieje wiele organizacji wspierających rozwój aktywności fizycznej wśród mieszkańców takich jak:

- Drużyna Harcerska nr 20 im. św. Wawrzyńca przy Zespole Szkół nr 3 w Sępólnie Krajeńskim;
- Gminne Zrzeszenie Ludowe Zespoły Sportowe;
- Klub Sportowy „Ludowy Zespół Sportowy” Lutówko;
- Kurkowe Bractwo Strzeleckie;
- LZS „PEP Biomasa” Skarpa;
- Ludowy Zespół Sportowy LZS Piaseczno;
- LZS Wiselka Włóścibórz;
- LZS Taxus Komierowo;
- LZS Mastel Lutowo;
- LZS Kawle;
- Ognisko Towarzystwa Krzewienia Kultury Fizycznej „SĘPÓLNO”;
- Uczniowski Klub Sportowy „HERKULES”;
- Uczniowski Klub Sportowy KALOSKAGATOS przy Zespole Szkół Licealnych w Sępólnie Krajeńskim.

#### **2.1.4. Kultura**

##### **CENTRUM KULTURY I SZTUKI**

Na terenie Gminy Sępólno Krajeńskie o zaspokojenie potrzeb z zakresu dostępu do kultury dba Centrum Kultury i Sztuki w Sępólnie Krajeńskim.

*„Centrum Kultury i Sztuki w Sępólnie Krajeńskim realizuje zadania na rzecz środowisk gminnych w zakresie inicjowania i wspomagania amatorskiego ruchu artystycznego, doradztwa metodycznego, szkoleń specjalistycznych, edukacji kulturalnej, diagnozowania potrzeb kulturalnych w celu umożliwienia społeczeństwu twórczego i aktywnego uczestnictwa w kulturze.”*

<http://www.ckissepolno.com.pl/PoznajCKiS>

Misją CKiS jest towarzyszenie mieszkańcom miasta i wsi w rozwoju osobistym, kulturowym i społecznym w ciągu całego życia od najmłodszych lat do późnej starości.

W skład CKiS wchodzi dwa Wiejskie Ośrodki Kultury w Wałdowie i Lutowie, 18 świetlica wiejskich (w miejscowościach: Iłowo, Kawle, Komierowo, Lutówko, Niechorz, Piaseczno, Skarpa, Świdwie, Teklanowo, Trzciany, Wałówko, Wilkowo, Wiśniewka, Włóścibórz, Wysoka Krajeńska, Zalesie, OSP Sępólno Krajeńskie, Radońsk) i 6 Gminnych Pracowni Edukacji Kulturalnej (w miejscowościach Wałdowo, Lutowo, Piaseczno, Włóścibórz, Skarpa). Wszystkie zajęcia prowadzone w świetlicach i gminnych pracowniach dotyczą animacji społecznej, kultury, sztuki i rozrywki i są bezpłatne. W centrum kultury działa duża ilość sekcji m.in. Studio Tańca Styl, Młodzieżowe Studio Piosenki, Pracownia Sztuki Użytkowej, Pro Art. Studio, Młodzieżowa Orkiestra Dęta, Cheerleaderki, Origami, Świat Komiksu, Pracownia Aranżacji Wnętrz, Twórcze Łapki, Akademia Malucha Bajkolandia, Sprawne ciało, sprawny umysł i wiele innych.

Centrum kultury realizuje szereg autorskich projektów: Kulisy Sławy, Sami o sobie – refleksje gwiazd, Kochamy polskie seriale, Generator pomysłów, Sępoleńska Strefa Podmiejska, Sępoleńska Akademia Sukcesu, Sępoleński Uniwersytet Dziecka.

Centrum kultury poddane było badaniom ankietowym Związku Miast Polskich w ramach grupy wymiany doświadczeń – IV Kultura W ramach realizacji projektu: „Budowanie potencjału instytucjonalnego samorządów dla lepszego dostarczania usług publicznych”, moduł Grupa Wymiany Doświadczeń przygotowano i przeprowadzono badania satysfakcji klientów z usług kultury świadczonych przez miasto. Badanie pozwoliło na wytyczenie kierunków działań strategicznych na kolejne lata. W celu określenia poziomu świadczonych usług przeprowadzono również badania Narodowego Centrum Kultury, które pozwoliło określić mocne i słabe strony działalności kulturalnej oraz jej szanse i zagrożenia.

Instytucja pełni funkcję edukacyjną, promocyjną i upowszechniającą nowe myśli i nowe myślenie w zakresie wykorzystania kultury w procesie rozwoju gospodarczego i społecznego miasta. Ośrodek animuje, inspiruje, promuje i wspiera społeczną aktywność kulturalną. Podmiotem działań ośrodka jest społeczność lokalna. Do zadań Centrum należą między innymi:

- edukacja kulturalna i wychowanie przez sztukę,
- gromadzenie, dokumentowanie, tworzenie, ochrona i udostępnianie dóbr kulturalnych,
- tworzenie warunków do rozwoju amatorskiego ruchu artystycznego, zainteresowań wiedzą i sztuką, folkloru, a także rękodzieła ludowego i artystycznego,

- realizacja i współdziałanie w organizowaniu imprez kulturalnych, i rekreacyjnych w gminie z różnymi instytucjami, organizacjami społecznymi i stowarzyszeniami,
- organizowanie różnorodnych form pracy z dziećmi, młodzieżą, dorosłymi i osobami niepełnosprawnymi.

W „Strategii Rozwoju Centrum Kultury i Sztuki w Sępólnie Krajeńskim na lata 2012-2016” określono cele strategiczne Centrum, należą tutaj:

- podwyższenie jakości usług kulturalnych dla społeczności lokalnej,
- budowanie wspólnoty kulturowej mieszkańców oraz utożsamianie się z miejscem, w którym mieszkają,
- tworzenie partnerstw i koalicji na rzecz rozwoju społecznego Gminy Sępólno Krajeńskie.

Na podstawie przedstawionej strategii miasta najważniejsze potrzeby to: remont i modernizacja sali widowiskowo – kinowej, w której odbywają się koncerty, spektakle, seanse filmowe. W chwili obecnej utrudniony jest dostęp do sal kolumnowej i lustrzanej dla osób starszych i niepełnosprawnych, ponieważ pomieszczenia te znajdują się na wyższej kondygnacji.

Kolejne lata planowania strategicznego mają pomóc godnej zaufania instytucji kultury, profesjonalnej w działaniu, kreowanej przez twórczych i pełnych entuzjazmu animatorów. Docelowo będzie to nowoczesny ośrodek posiadający funkcjonalną strukturę pozwalającą na realizowanie działań poprzez pracę metodą projektową zaspakajającą potrzeby kulturalne mieszkańców miasta i wsi, poprzez wpływ na ich rozwój osobisty, kulturowy i społeczny. Swoją ofertą skutecznie promującą miasto/gminę w regionie, kraju i za granicą, co umożliwi realizację zamierzonych przedsięwzięć takich jak działania artystyczne i oferowanie najwyższej jakości usług kulturalnych dla mieszkańców miasta/gminy.

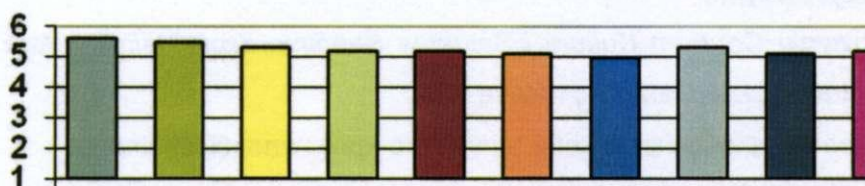
Źródło: Strategia CKiS na lata 2012-2016

Pracownicy Centrum Kultury i Sztuki w celu poznania opinii osób korzystających z oferty Centrum przeprowadzili badanie ankietowe. Badanie wykonano w ramach projektu „Grupa wymiany doświadczeń IV – Kultura”. Wyniki badania przedstawiono w formie wykresów, które zaprezentowano poniżej.

#### **Wykres 8. Ocena poszczególnych kryteriów oferty Centrum Kultury i Sztuki (skala 1-6)**



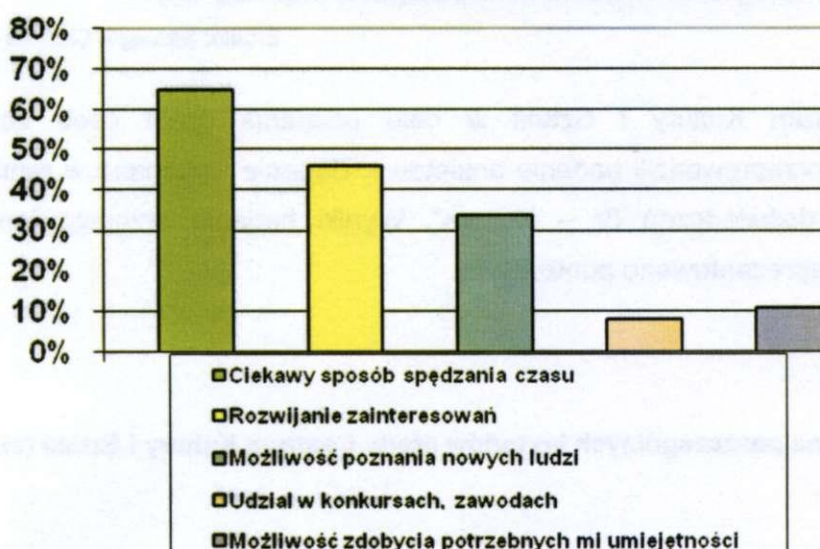
Ocena poszczególnych kryteriów oferty Centrum Kultury i Sztuki (w skali 1-6)



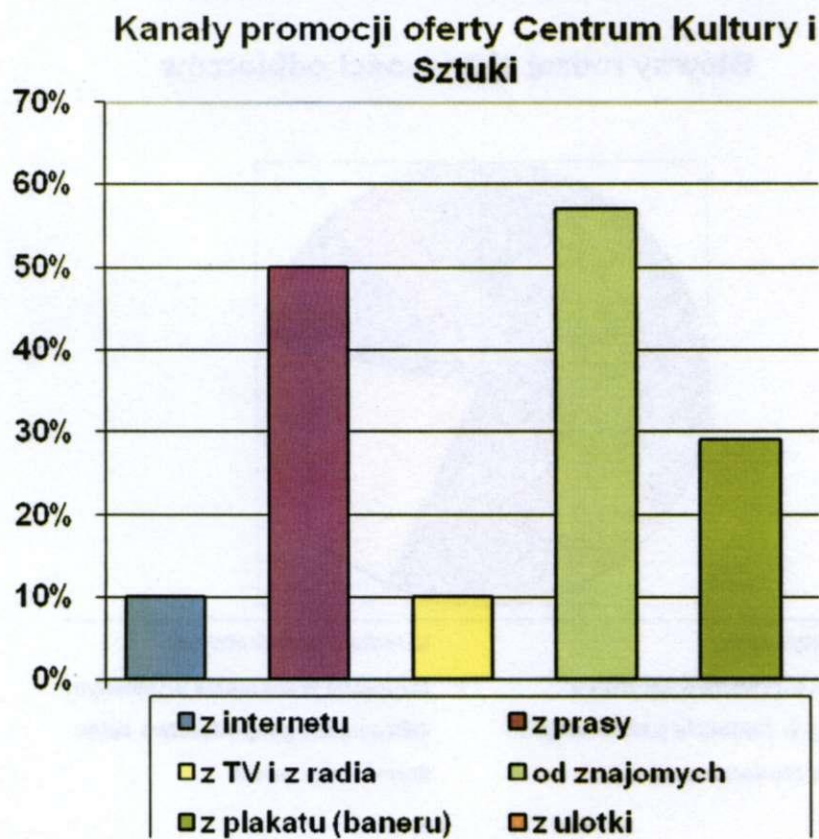
- Uprzejmość personelu
- Atmosfera na zajęciach
- Profesjonalizm personelu
- Kwalifikacje instruktorów
- Różnorodność oferty kulturalnej
- Dostępność informacji o ofercie Centrum Kultury
- Wyposażenie placówki
- Warunki lokalowe
- Godziny otwarcia Centrum Kultury

Wykres 9. Powody decyzji o skorzystaniu z oferty Centrum Kultury i Sztuki

Powody decyzji o skorzystaniu z oferty Centrum Kultury i Sztuki

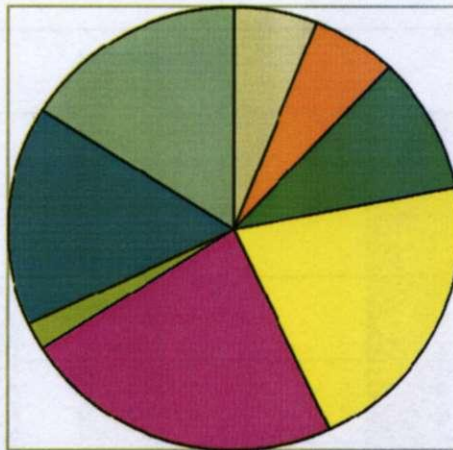


Wykres 10. Kanaly promocji oferty Centrum Kultury i Sztuki



Wykres 11. Główny rodzaj aktywności odbiorców.

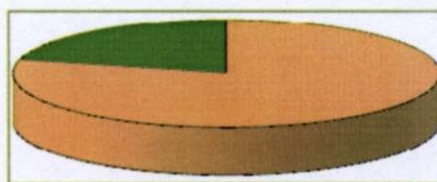
**Główny rodzaj aktywności odbiorców**



- |                                |                                 |
|--------------------------------|---------------------------------|
| Inna aktywność                 | ■ Jestem bezrobotny(a)          |
| Jestem na rencie/emeryturze    | ■ Pracuję w zakładzie prywatnym |
| Pracuję w zakładzie państwowym | ■ Prowadzę gospodarstwo rolne   |
| Jestem studentem               | ■ Jestem uczniem                |

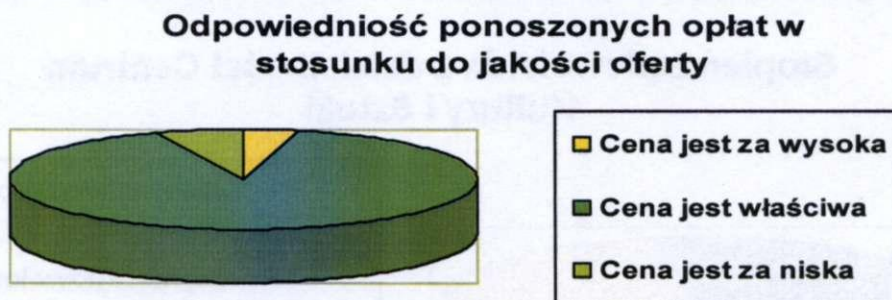
Wykres 12. Płeć odbiorców oferty Centrum Kultury i Sztuki.

**Płeć odbiorców oferty Centrum Kultury i Sztuki**



- |             |
|-------------|
| ■ Kobieta   |
| ■ Mężczyzna |

Wykres 13. Odpowiedniość ponoszonych opłat w stosunku do jakości oferty



Wykres 14. Poziom płatności za ofertę Centrum Kultury i Sztuki - możliwości mieszkańców.

**Ile respondent byłby skłonny zapłacić za ofertę (zajęcia), jeśli zaszłaby taka potrzeba**

