

Uchwała Nr XI/128/99
Rady Miejskiej w Sępólnie Krajeńskim
z dnia 31 sierpnia 1999 r.

w sprawie miejscowego planu zagospodarowania przestrzennego terenu pod zabudowę mieszkaniową i usługi w Sępólnie Krajeńskim przy ul. Moniuszki i Wieniawskiego.

Na podstawie art. 26 ustawy z dnia 7 lipca 1994 r. o zagospodarowaniu przestrzennym { Dz. U z 1999 r. Nr 15 poz. 139.} oraz art. 18 ust. 2 pkt. 5 ustawy z dnia 8 marca 1990 r. o samorządzie gminnym { Dz. U. z 1996 r. Nr 13 poz. 74 z późn. zm.}.

Rada Miejska
uchwała :

- § 1. 1. Miejscowy plan zagospodarowania przestrzennego terenu pod zabudowę mieszkaniową i usługi, obejmujący działki nr : 560/1, 560/2, 560/5, 560/6, 561 i 413/2 położone przy ul. ulicy S. Moniuszki i H. Wieniawskiego w Sępólnie Kraj.
- 2. Teren obwiedziony jest granicą opracowania i uchwalenia planu, oznaczoną na rysunku planu w skali 1 : 500, który stanowi załącznik nr 1 do niniejszej uchwały i jest jej integralną częścią.

Rozdział 1
Przepisy ogólne

- § 2. Niniejsza uchwała ustanawia przepisy prawa miejscowego, dotyczące przeznaczenia i sposobu zagospodarowania terenu, z nakazami i dopuszczalnymi warunkami, z uwzględnieniem przepisów szczególnych, przy minimalizacji możliwych konfliktów.

§ 3 1. Przedmiotem ustaleń planu są :

- 1) tereny zabudowy mieszkaniowej z usługami - **MN,U**
- 2) teren zieleni parkowej - **ZP**
- 3) teren wód otwartych - **W**
- 4) tereny ulic lokalnych - **KL**
- 5) teren ciągu pieszego - **KP**

2. Do obowiązujących ustaleń planu należą poniższe oznaczenia graficzne :

- 1) granica opracowania i uchwalenia planu,
- 2) przeznaczenie terenów oraz linie rozgraniczające tereny o różnych funkcjach lub różnych zasadach zagospodarowania - obowiązujące,
- 3) linie rozgraniczające tereny o tym samym przeznaczeniu - obowiązujące,
- 4) nieprzekraczalne linie zabudowy w stosunku do projektowanej ulicy lokalnej,

§ 4. Ilekroć w niniejszej uchwale jest mowa o :

- 1) **planie** - należy przez to rozumieć ustalenia niniejszego planu, określone w rozdziale 2,
- 2) **uchwale** - należy przez to rozumieć niniejszą uchwałę Rady Miejskiej,
- 3) **rysunku planu** - należy przez to rozumieć rysunek planu w skali 1 : 500, stanowiący załącznik nr 1,
- 4) **terenie** - należy przez to rozumieć teren wyznaczony na rysunku planu liniami rozgraniczającymi i symbolem, o określonej funkcji i zasadach zagospodarowania.

Rozdział 2

Przeznaczenie i zasady zagospodarowania terenu

§ 5. 1. Wyznacza się tereny zabudowy mieszkaniowej jednorodzinnej z dopuszczeniem usług, oznaczone na rysunku planu symbolami **1 MN,U** i **2 MN,U**.

2. Na terenach, o których mowa w ust. 1 dopuszcza się :
 - 1) podział terenu na 11 działek, zgodnie z rysunkiem planu,
 - 2) wprowadzenie - poza funkcją mieszkalną, jako podstawową - funkcji usługowej, z zachowaniem warunków :
 - a) lokalizowanie usług wyłącznie usług o charakterze nieuciążliwym,
 - b) zakaz realizacji usług szkodliwych dla środowiska i zdrowia ludzi, określonych w przepisach szczególnych.
3. Formę budynków należy kształtować wg. poniższych zasad :
 - 1) budynki mieszkalne należy lokalizować z zachowaniem nieprzekraczalnej linii zabudowy w odległości min. 6,0 m od linii rozgraniczającej z projektowaną ulicą lokalną ; na działkach nr 1 - 3 linia zabudowy -zgodnie z rysunkiem planu,
 - 2) budynki wolno stojące, wysokość do II kondygnacji, dachy wysokie, wielopłaciowe, kryte dachówką lub podobnym materiałem pokryciowym,
 - 3) lokalizacja fundamentów budynków winna być przeprowadzona badaniami technicznymi podłoża,
 - 4) wysokość posadowienia parterów nie powinna przekraczać 1,2 m nad poziom terenu, z tolerancją do 10 %,
 - 5) dopuszcza się budowę budynków usługowych lub gospodarczych po jednym na każdej działce, garaże wbudowane lub łączone z budynkiem mieszkalnym,
 - 6) budynki usługowe lub gospodarcze - maks. jedna kondygnacja użytkowa.
 - 7) wprowadza się zakaz stosowania pełnych ogrodzeń i działek.
4. Na terenie, określonym w ust. 1 wprowadza się obowiązek :
 - 1) pozostawienia - w terenach przeznaczonych pod zabudowę - jak największej powierzchni działek, ekologicznie czynnych, pod zielenią urządzonej,
 - 2) zabezpieczenia miejsc postojowych dla samochodów użytkowników stałych i dla samochodów użytkowników przebywających okresowo,

§ 6. 1. Wyznacza się teren zieleni parkowej i wód, oznaczony na rysunku planu symbolem

3 **ZP**, **W**, dla którego przyjmuje się ustalenia :

- 1) w terenie zieleni parkowej wprowadza się zakaz lokalizowania jakiegokolwiek zabudowy kubaturowej,

- 2) dopuszcza się lokalizację urządzeń sportowo - rekreacyjnych typu korty tenisowe, boisko do gier, plac zabaw w zieleni urządzonej,
 - 3) brzegi sztucznego zbiornika wodnego należy zabezpieczyć i właściwie zagospodarować, szczególnie w sąsiedztwie projektowanego odcinka ulicy.
2. Na terenie, określonym w ust. 1, dopuszcza się realizację urządzeń infrastruktury technicznej.

§ 7. 1. Wyznacza się tereny komunikacyjne, oznaczone na rysunku planu symbolami **4 KL** i **5 KP**, wraz z ustaleniami :

- 1) **4 KL** - ulica lokalna, o szerokościach w liniach rozgraniczających 12,0 m, szerokość jezdni 6,0 m, chodniki obustronne o szerokości 2,5 m, w pierwszym etapie chodniki należy realizować od strony zabudowy mieszkaniowej,
 - 2) **5 KP** - ciąg pieszy, o szerokości w liniach rozgraniczających 2,5 m, stanowiący przedłużenie istniejącego ciągu do ulicy Moniuszki.
2. Ulica lokalna i ciąg pieszy wyznaczone zostały do realizacji celów publicznych.
3. W terenach komunikacyjnych określonych w ust. 1 dopuszcza się realizację podziemnych urządzeń infrastruktury technicznej.

§ 8. Ustala się zasady wyposażenia w infrastrukturę techniczną :

- 1) W zakresie zaopatrzenia w energię elektryczną :
 - a) zasilanie w energię elektryczną linią kablową niskiego napięcia z istniejącej stacji transformatorowej, po dostosowaniu do zwiększonego poboru mocy na warunkach, określonych przez gestora sieci ; lokalizacja stacji poza terenem opracowania,
 - b) oświetlenie wewnętrzne i zewnętrzne należy zaprojektować i wykonać zgodnie z wymogami obrony cywilnej.
- 2) W zakresie gospodarki wodno - ściekowej :
 - a) doprowadzenie wody pitnej poprzez rozbudowaną sieć wodociagową, z zachowaniem warunków gestora sieci,
 - b) sieć wodociagową należy wyposażać w niezbędne urządzenia, służące celom ochrony pożarowej, zgodnie z przepisami szczególnymi,

- c) wody opadowe należy odprowadzić do rozbudowanej kanalizacji deszczowej,
- d) odprowadzenie ścieków do wybudowanej kanalizacji sanitarnej, która winna wyprzedzać realizację zabudowy, dopuszcza się
- wyłącznie w okresie przejściowym - odprowadzanie ścieków do szczelnych zbiorników, okresowo opróżnianych ; wywóz ścieków do oczyszczalni - na warunkach określonych przez Urząd Miejski,
- 3) w zakresie usuwania odpadów stałych :
- a) wprowadza się obowiązek wyznaczenia, na każdej działce, miejsca na pojemniki dla odpadów stałych,
 - b) zobowiązuje się właściwe służby Urzędu Miejskiego w Sępólnie Kraj. do zapewnienia wywozu i odpadów stałych, na warunkach określonych przepisami szczególnymi.

Rozdział 3

Przepisy porządkowe i końcowe

§ 9.1. W zakresie uregulowanym niniejszą uchwałą, tracą moc ustalenia miejscowego planu ogólnego zagospodarowania przestrzennego miasta Sępólna Kraj. uchwalonego uchwałą Nr 39/VI/92 Rady Miejskiej w Sępólnie Kraj. z dnia 30 grudnia 1992 r. {Dz. U. Woj. Bydg. Nr 5, poz. 70 z 1993 r. - z późn. zm.} w granicach określonych na załączniku nr 2 w skali 1 : 5 000.

2. W tekście planu wprowadza się dodatkowe symbole : **B 27 ZP** i **B 27a MN** wraz z informacją - „Realizacja zabudowy zgodnie z ustaleniami uchwały ~~XI/128/99~~ Rady Miejskiej w Sępólnie Kraj. z dnia ~~.....~~ 31 sierpnia 1999 r.

§ 10. Uchwala się jednorazową opłatę z tytułu wzrostu wartości nieruchomości na :

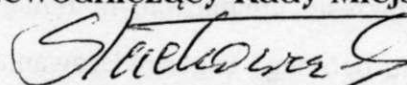
- 1) 20 % dla działek nr 1 i 2 ;
- 2) 0 % dla działek nr 3 - 11.

§ 11. Brak udokumentowanych - w granicach planu - stanowisk archeologicznych, nie zwalnia inwestorów z obowiązku powiadomienia Wojewódzkiego Oddziału Służby Ochrony Zabytków, o ile w trakcie prac ziemnych, odkryty zostanie obiekt archeologiczny.

§ 12. Wykonanie uchwały powierza się Zarządowi Miejskiemu w Sępólnie Kraj.


§ 13. Uchwała podlega ogłoszeniu w wojewódzkim dzienniku urzędowym i wchodzi w życie po upływie 14 dni od daty jej ogłoszenia.

Przewodniczący Rady Miejskiej



Edward Stachowicz

34-618 RADCA PRAWNY
Krzysztof Hoffmann

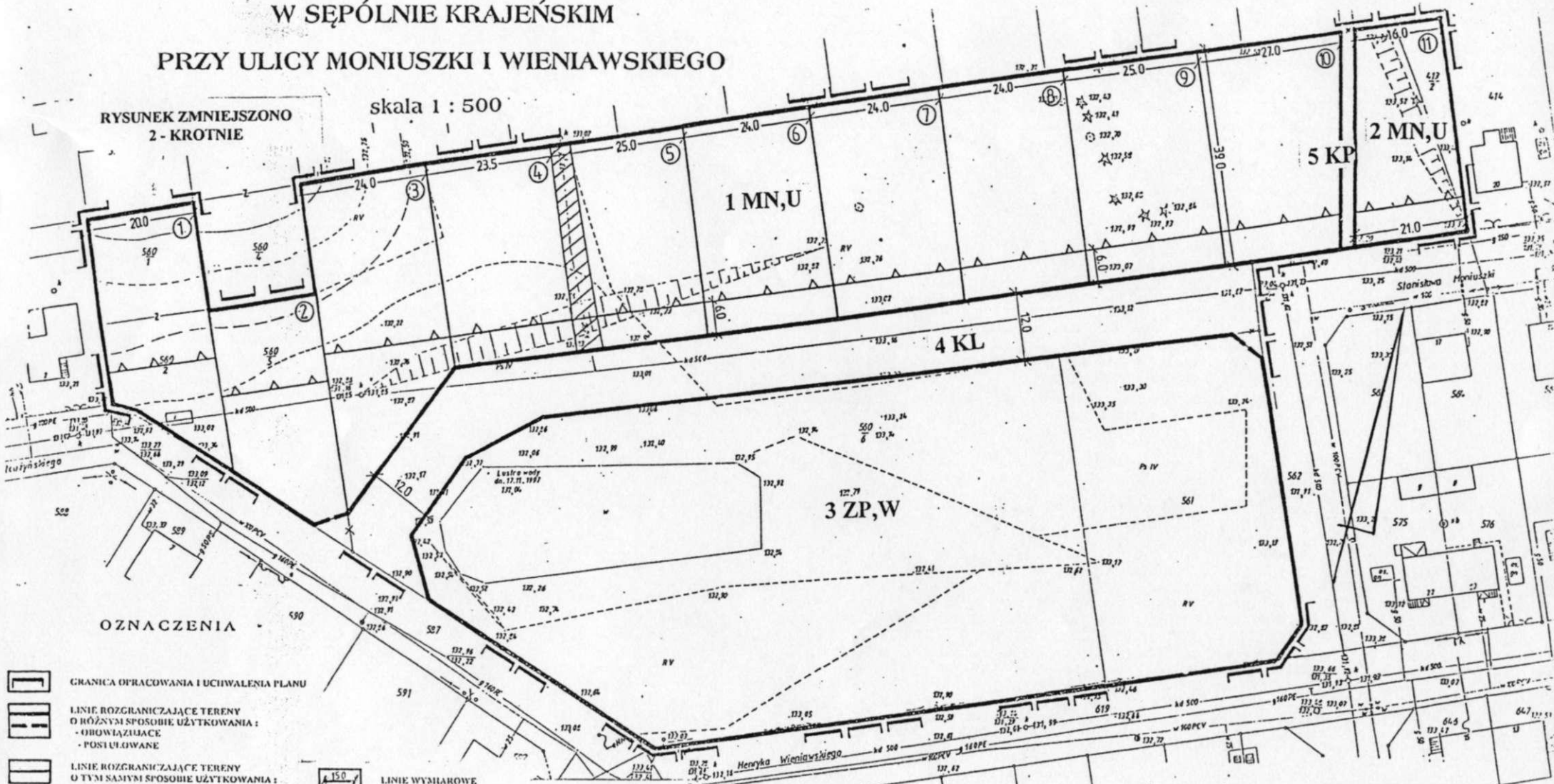


ZAGOSPODAROWANIA PRZESZYNNEGO
 TERENU POD ZABUDOWĘ MIESZKANIOWĄ I USŁUGI
 W SĘPÓLNIE KRAJEŃSKIM
 PRZY ULICY MONIUSZKI I WIENIAWSKIEGO

Załącznik nr 1
 do uchwały Nr
 Rady Miejskiej w Sępólnie zKraj.
 z dnia

RYSUNEK ZMNIĘSZONO
 2 - KROTNIE

skala 1 : 500



OZNACZENIA

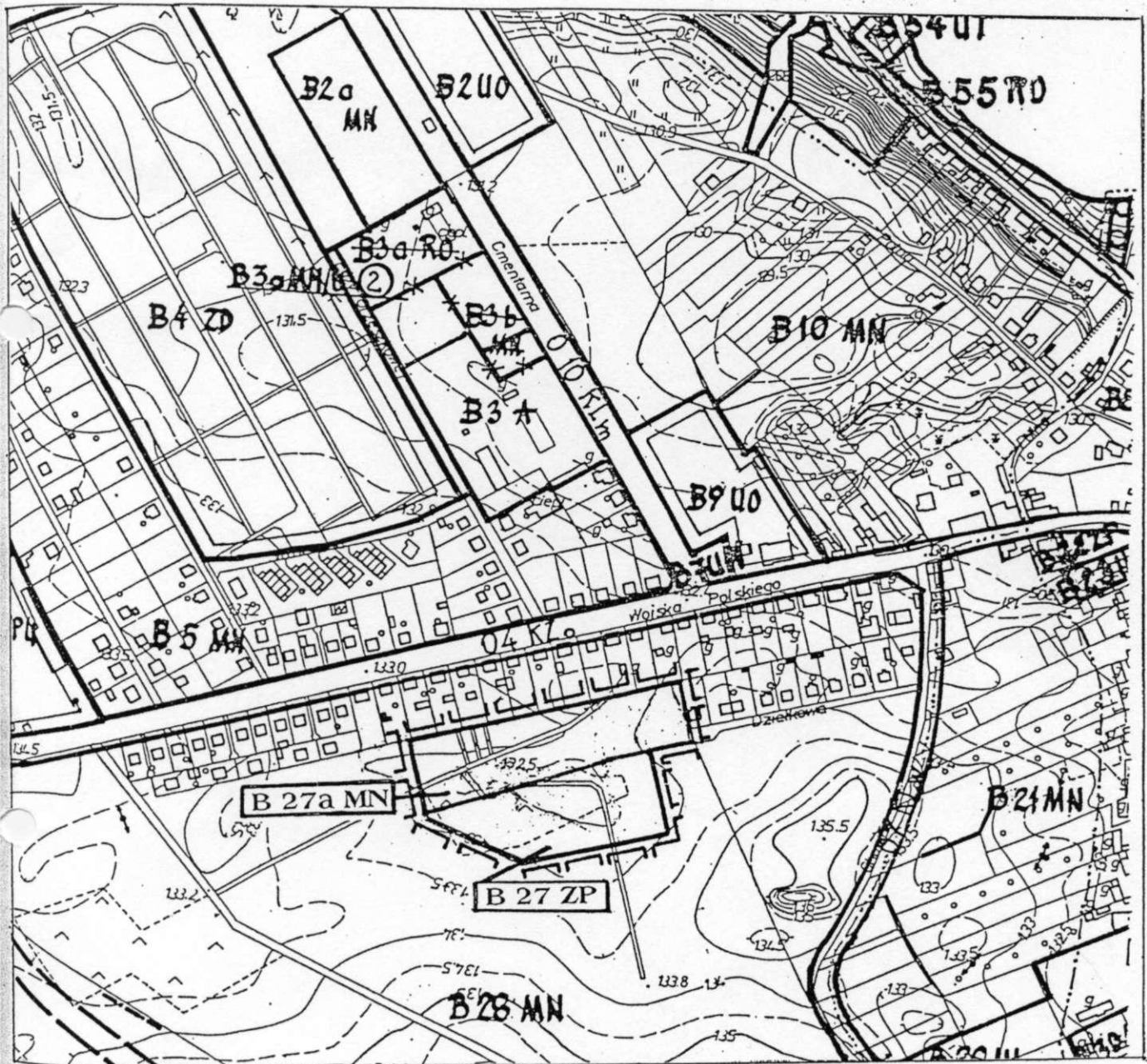
- | | | | |
|--|---|--|--|
| | GRANICA OPRACOWANIA I UCHWALENIA PLANU | | LINIE WYMIAROWE |
| | LINIE ROZGRANICZAJĄCE TERENY
O RÓŻNYM SPOSOBIE UŻYTKOWANIA:
- OBOWIĄZUJĄCE
- POSTULOWANE | | KOLEJNY NUMER DZIAŁKI |
| | LINIE ROZGRANICZAJĄCE TERENY
O TYM SAMYM SPOSOBIE UŻYTKOWANIA:
- OBOWIĄZUJĄCE | | ULICA LOKALNA |
| | NIEPRZEKRACZALNE LINIE ZABUDOWY | | CIĄG PIESZY |
| | TEREN ZABUDOWY MIESZKANIOWEJ I USŁUG | | TEREN WÓD |
| | TEREN ZIELENI PARKOWEJ | | TEREN WYŁĄCZONY Z ZABUDOWY KUBATUROWEJ |

URZĄD MIEJOWY
 w Sępólnie zKraj.
 ul. ...
 ...
 ...

ORGAN SPORZĄDZAJĄCY PLAN
 - ZARZĄD MIEJSKI W SĘPÓLNIE KRAJ.

ZMIANA MIEJSCOWEGO PLANU OGÓLNEGO
ZAGOSPODAROWANIA PRZESTRZENNEGO
MIASTA SĘPÓLNA KRAJEŃSKIEGO
SKALA 1 : 5 000

ZALĄCZNIK Nr 2
do uchwały nr *XI/128/91*
Rady Miejskiej w Sępólnie Kraj.
z dnia *4.08.91*



ZMIANA W RYSUNKU PLANU

TEREN OBJĘTY ZMIANĄ - SYMBOL B 27 ZP, B 27a MN

ORGAN SPORZĄDZAJĄCY ZMIANĘ - ZARZĄD MIEJSKI W SĘPÓLNIE KRAJ.