



będzie przełamwał ten stereotyp, a jego realizacja w otwartej przestrzeni pozwoli przełamać stereotypy, włączyć dzieci dotąd niechętnie uczestniczące w zajęciach Centrum Kultury, zaktywizować je i wyrwać z domu.

- **2.1. Program „Rodzina na PLUS”** – uczestnicy projektu zostaną włączeni w działania na rzecz obszaru rewitalizacji polegające na zaangażowaniu przy odnowie Rynku Miejskiego. Pomoc w rewitalizacji przestrzeni sprawi, że uczestnicy projektu poczują się częścią wspólnoty, zobaczą, że ich działania mają realny wpływ na otoczenie, a wspólne działanie na rzecz gminy zbliży do siebie rodziny. Po zakończeniu modernizacji Rynku rodziny zagrożone wykluczeniem społecznym korzystać będą z przestrzeni podczas festynów, pikników i innych spotkań. Dodatkowo, osoby, które włączą się w modernizację Rynku chętniej będą spędzać na nim czas, integrując się z sąsiadami i zacieśniając więzi z rodziną.
- **3.1. Aktywnie społecznie – 50+** - podobnie jak uczestnicy projektu 2.1 osoby starsze zostaną zaangażowane w działania na rzecz obszaru rewitalizacji poprzez włączenie się w odnowę Rynku Miejskiego. Seniorzy, którzy często czują się niepotrzebni, będą mieli szansę zaangażować się realne działanie na rzecz swojego otoczenia. Osoby starsze będą korzystać z przestrzeni Rynku także po jego modernizacji. Będą odbywać się na nim spotkania integracyjne, festyny, zajęcia ruchowe na świeżym powietrzu.
- **4.1. Powrót na rynek pracy** - po zakończeniu realizacji projektu wspierającego osoby bezrobotne, wyłonione zostaną dwie osoby z obszaru rewitalizacji, którym zaproponowane zostanie zatrudnienie przy pobieraniu opłat za parking. Dzięki realizacji projektu *Modernizacja rynku wraz z bocznymi uliczkami w Sępólnie Krajeńskim* oraz powiązanych projektów miękkich wzrośnie liczba osób korzystających z parkingu, co spowoduje konieczność zatrudnienia dwóch osób.





MINISTERSTWO  
ROZWOJU



WOJEWÓDZTWO  
KUJAWSKO-POMORSKIE

Unia Europejska  
Fundusz Spójności



Tabela 18 Ramy finansowe dla projektów na liście uzupełniającej

1	2	3	4	5	Źródło finansowania				
					Obszar rewitalizacji (nr/nazwa)	Lp.	Typ przedsięwzięcia <sup>28</sup>	Uzupelniające przedsięwzięcie rewitalizacyjne (nr/nazwa)	Szacowana wartość przedsięwzięcia (zł)
Poza obszarem rewitalizacji: Lutowo	1.	S	Klub podróżnika	30 000,00	-	-	30 000,00 zł - środki własne Gminy	8	9
Poza obszarem rewitalizacji: Lutowo	2.	PF	Adaptacja budynku „starej szkoły” na cele aktywizacji społecznej	750 000,00			472 500,00 zł - PROW Rozwój terytorialny 277 500,00 zł - środki własne Gminy		

Źródło: opracowanie własne.

<sup>28</sup> S – społeczny, G – gospodarczy, Ś – środowiskowy, T – techniczny, PF – przestrzenno-funkcjonalny

## 12. System zarządzania realizacją programu rewitalizacji

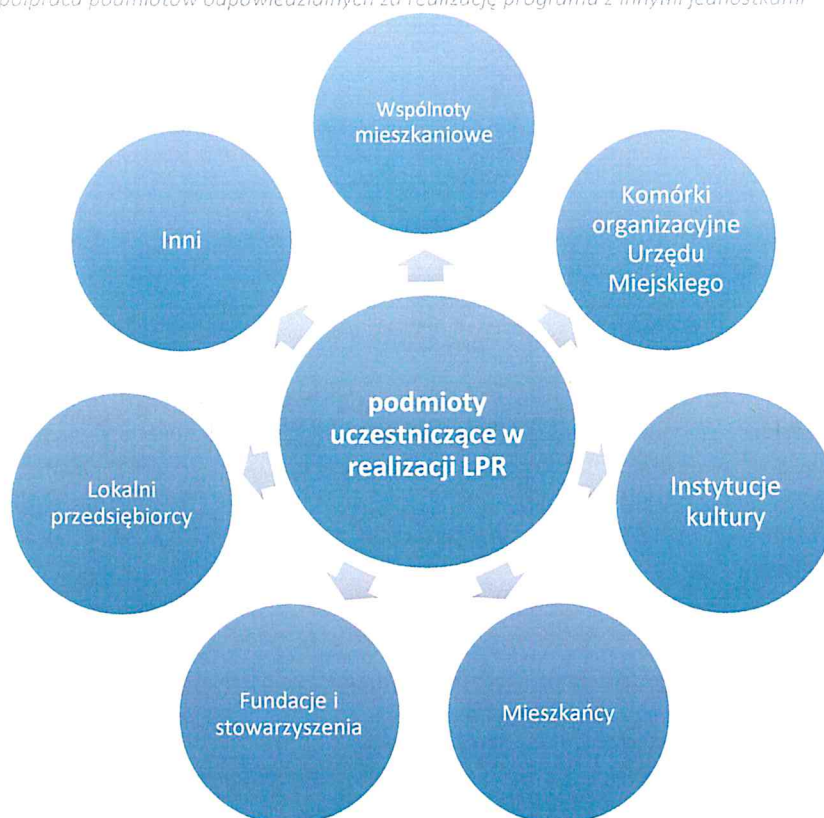
System wdrażania i zarządzania jest jednym z nadrzędnych elementów Lokalnego Programu Rewitalizacji dla gminy Sępólno Krajeńskie na lata 2016-2023. Obejmuje szereg narzędzi usprawniających realizację przedsięwzięć rewitalizacyjnych oraz realizację założonych celów. System wdrażania Lokalnego Programu Rewitalizacji ma na celu kierowanie realizowanymi działaniami tak, by umożliwić wyprowadzenie obszarów zdegradowanych, w tym szczególnie wyznaczonych do rewitalizacji, ze stanu kryzysowego.

### Podmioty uczestniczące w realizacji programu rewitalizacji i ich zadania

Zgodnie z zapisami ustawy o rewitalizacji z dnia 9 października 2015 roku przygotowanie, koordynowanie i tworzenie warunków do prowadzenia programu rewitalizacji należą do zadań własnych gminy. Głównymi podmiotami, odpowiedzialnymi za wdrożenie i nadzór programu są: Burmistrz Sępólna Krajeńskiego, Rada Miejska oraz Zespół Zadaniowy (i wyznaczony koordynator).

Zaznaczyć należy, że jednym z kluczowych czynników sukcesu programu rewitalizacji jest sprawna koordynacja działań, a także przepływ informacji. Z tego względu istotne jest prowadzenie skoordynowanych działań na rzecz społeczności, gospodarki i przestrzeni, przy utrzymaniu zasady partycypacji i partnerstwa.

Rysunek 13. Współpraca podmiotów odpowiedzialnych za realizację programu z innymi jednostkami



Źródło: Opracowanie własne.

### Sposób koordynowania działań podmiotów uczestniczących w programie rewitalizacji

Jak wspomniano, koordynatorem całego procesu rewitalizacji będzie Zespół Zadaniowy, który zostanie powołany drogą zarządzenia Burmistrza Gminy Sępólno Krajeńskie, po podjęciu przez Radę Miejską uchwały w sprawie uchwalenia Lokalnego Programu Rewitalizacji dla gminy Sępólno Krajeńskie na lata 2016-2023 i pozytywnej ocenie programu przez Instytucję Zarządzającą Regionalnym Programem Operacyjnym Województwa Kujawsko-Pomorskiego na lata 2016-2023. Zespół Zadaniowy składać się będzie z 5 osób:

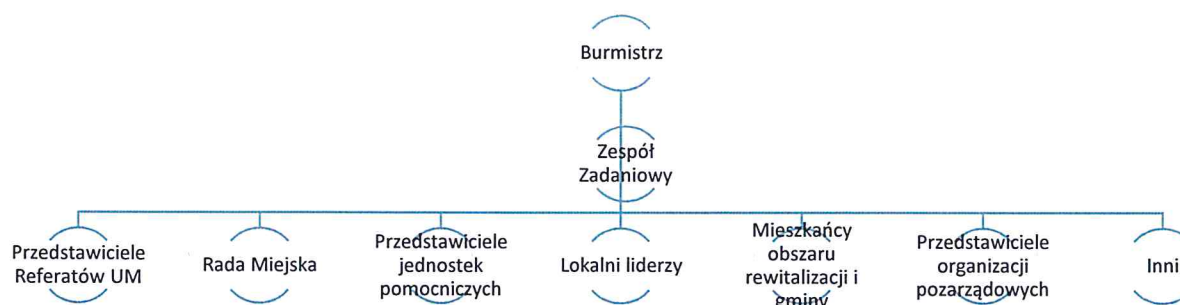
- 3 pracowników z Referatu Inwestycji i Rozwoju Gospodarczego i Referatu Spraw Obywatelskich;
- 2 pracowników z Gminnych Jednostek.

W celu sprawnego zarządzania programem Burmistrz wyznaczy członka z Zespołu Zadaniowego odpowiedzialnego za koordynację i wsparcie członków w realizacji zadań.



Sposób koordynowania działań podmiotów uczestniczących w programie rewitalizacji przedstawiono poniżej.

Rysunek 14 Schemat koordynowania działań podmiotów uczestniczących w programie rewitalizacji



Źródło: Opracowanie własne.

Najważniejsze zadania poszczególnych podmiotów przedstawiono poniżej.

Tabela 19 Zadania podmiotów uczestniczących w programie rewitalizacji

Podmiot	Zakres zadań
Burmistrz Gminy Sępólno Krajeńskie	<ul style="list-style-type: none"> <li>– Zarządzanie LPR,</li> <li>– Powołanie Zespołu Zadaniowego w formie zarządzenia,</li> <li>– Nadzów nad strukturą zarządczą.</li> </ul>
Zespół Zadaniowy wraz z koordynatorem	<ul style="list-style-type: none"> <li>– Organizacja sprawnej współpracy pomiędzy wszystkimi podmiotami zaangażowanymi w LPR,</li> <li>– Koordynowanie działań projektowych,</li> <li>– Wspieranie projektów ujętych w programie (m.in. poprzez pozyskiwanie środków zewnętrznych),</li> <li>– Ocena projektów rewitalizacyjnych pod kątem osiągnięcia celów,</li> <li>– Przygotowywanie propozycji aktualizacji LPR,</li> <li>– Promocja LPR,</li> <li>– Wdrażanie systemu monitorowania i ewaluacji programu,</li> <li>– Okresowa weryfikacja stanu realizacji projektów,</li> <li>– Sporządzanie raportów okresowych i raportu końcowego.</li> </ul>
Rada Miejska	<ul style="list-style-type: none"> <li>– Podejmowanie uchwał związanych z Lokalnym Programem Rewitalizacji lub jego aktualizacją,</li> <li>– Wprowadzenie zaplanowanych przedsięwzięć rewitalizacyjnych do załącznika do uchwały</li> </ul>

<p>Przedstawiciele referatów Urzędu Miejskiego</p>	<p>w sprawie wieloletniej prognozy finansowej gminy.</p> <ul style="list-style-type: none"> <li>– Podjęcie uchwały o uchyleniu LPR w przypadku stwierdzenia osiągnięcia celów w nim zawartych.</li> <li>– Przygotowanie wniosków o dofinansowanie projektów,</li> <li>– Przygotowanie niezbędnej dokumentacji związanej z realizacją projektów,</li> <li>– Obsługa organizacyjna Zespołu Zadaniowego,</li> <li>– Uwzględnienie projektów w Wieloletniej Prognozie Finansowej oraz budżetach rocznych.</li> </ul>
<p>Interesariusze Lokalnego Programu Rewitalizacji</p>	<ul style="list-style-type: none"> <li>– Niezależnie od wewnętrznej struktury organizacyjnej dot. monitoringu i zarządzania, zewnętrzne ciało opiniodawcze stanowić będą grupy interesariuszy programu rewitalizacji (mieszkańcy, podmioty gospodarcze, organizacje pozarządowe, stowarzyszenia),</li> <li>– Udział przy aktualizacji Lokalnego Programu Rewitalizacji.</li> </ul>

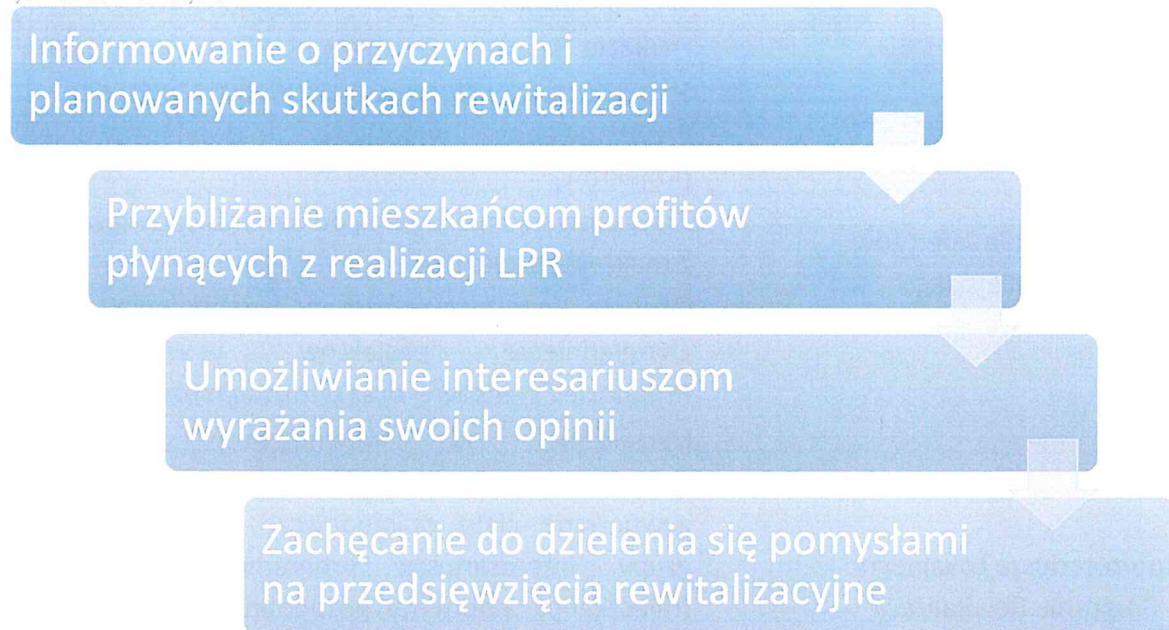
Źródło: Opracowanie własne.

System wdrażania Lokalnego Programu Rewitalizacji oparty będzie na zarządzaniu, koordynowaniu, monitoringu i ocenie, przy jednoczesnym zapewnieniu spójności z dokumentami strategicznymi (wyższego stopnia, a także lokalnymi) oraz zaangażowaniu lokalnych partnerów.

### System informacji i promocji

Partycypacja społeczna, partnerstwo i aktywizacja społeczności lokalnej to jedne z filarów sukcesywnego wdrażania Lokalnego Programu Rewitalizacji. Aspektom tym sprzyjać będzie przyjęta odpowiednia strategia promocji Lokalnego Programu Rewitalizacji gminy Sępólno Krajeńskie na lata 2016-2023. Zaangażowanie partnerów na każdym etapie wdrażania LPR umożliwi aktywny udział w planowaniu i realizacji zmian społecznych, gospodarczych i infrastrukturalnych zgodnych z potrzebami i oczekiwaniami. Do założeń promocyjnych należy:

Rysunek 15 Promocja LPR



Źródło: Opracowanie własne.

Działania informacyjno-promocyjne związane są bezpośrednio z partycypacją społeczną i włączeniem interesariuszy w realizację programu. Partycypacja w tym przypadku opiera się na współdecydowaniu, aktywnym uczestnictwie w projektach i kontroli obywatelskiej. W tym celu zaleca się:

- organizację zebrań, spotkań, warsztatów i konsultacji z interesariuszami programu,
- wydawanie informatorów, ulotek, plakatów i innych informacji, w celu wypromowania działań podejmowanych w ramach LPR,
- udostępnianie lokalnym mediom informacji odnoszących się do postępów w procesie wdrażania LPR,
- publikację sprawozdań z wdrażania LPR na stronach internetowych oraz w Urzędzie Miejskim;
- inicjowanie dyskusji na temat Programu przy okazji różnorodnych spotkań, konferencji i wydarzeń.

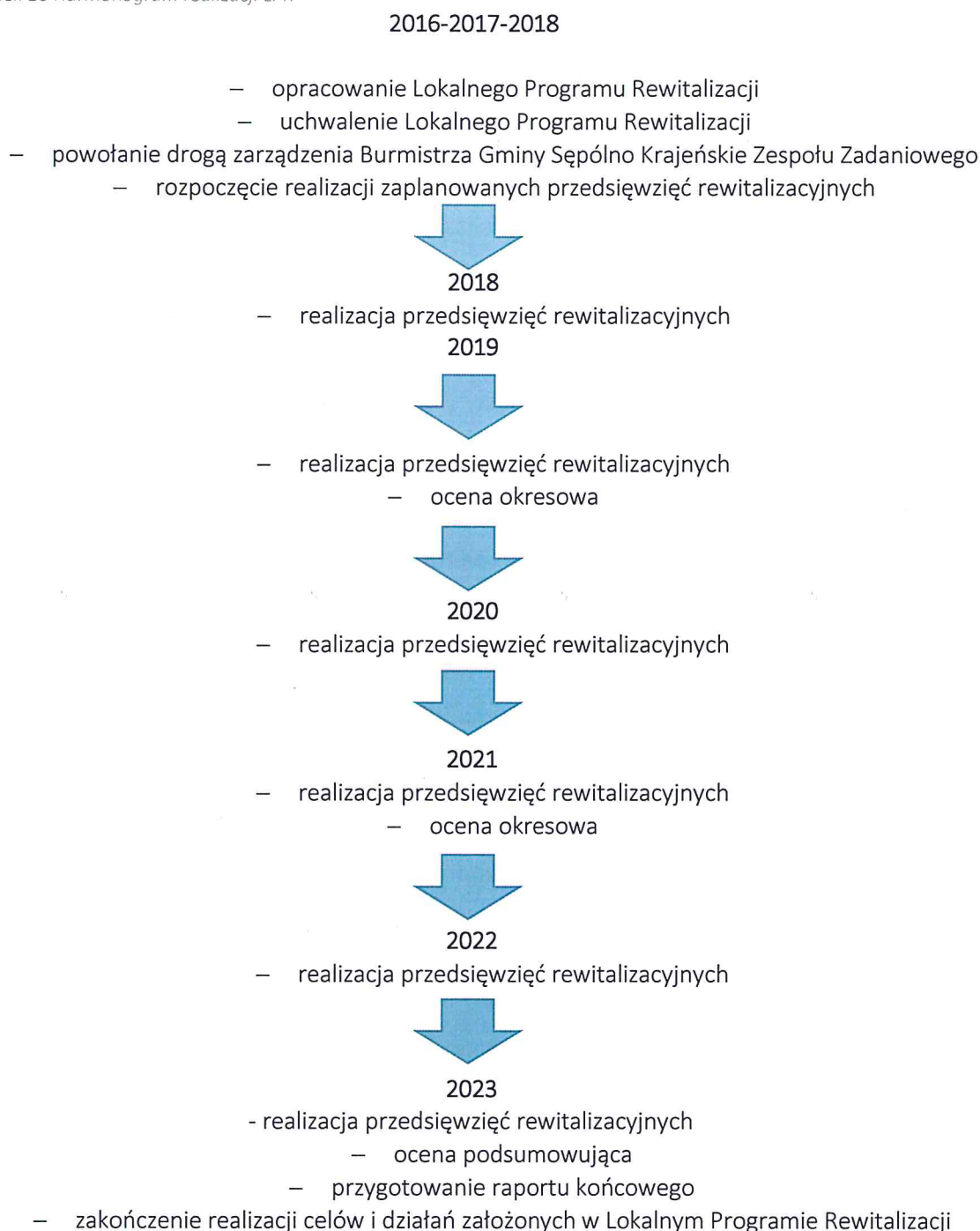
Zastosowanie różnorodnych form współpracy z interesariuszami Lokalnego Programu Rewitalizacji stanowi fundament działań na każdym etapie procesu rewitalizacji.



## Harmonogram realizacji programu rewitalizacji

Harmonogram realizacji programu rewitalizacji obejmuje okres od 2016 (rozpoczęcie prac nad programem) do 2023 roku (planowane zakończenie realizacji projektów zaplanowanych w programie).

Rysunek 16 Harmonogram realizacji LPR



Źródło: Opracowanie własne.

## 13. System monitoringu i oceny skuteczności działań oraz system wprowadzania modyfikacji w reakcji na zmiany w otoczeniu programu rewitalizacji

### 13.1 Monitoring

System monitorowania jest jednym z kluczowych etapów procesu zarządzania Lokalnym Programem Rewitalizacji. Zaprogramowanie optymalnego systemu stałej obserwacji i kontroli procesu rewitalizacji, który zapewni sprawdzenie stopnia wyprowadzenia obszaru rewitalizacji ze stanu kryzysowego, odbywać się będzie poprzez monitorowanie wartości wskaźników będących podstawą wyznaczenia obszaru rewitalizacji, tj.:

- Udział ludności w wieku poprodukcyjnym w ludności ogółem na danym obszarze [%] (dla Obszaru 1, 2 i 3);
- Udział bezrobotnych w ludności w wieku produkcyjnym na danym obszarze [%] (dla Obszaru 1);
- Udział dzieci do lat 17, na które rodzice otrzymują zasiłek rodzinny w ogólnej liczbie dzieci w tym wieku na danym obszarze [%] (dla Obszaru 1, 2 i 3);
- Udział osób w gospodarstwach domowych korzystających ze środowiskowej pomocy społecznej w ludności ogółem na danym obszarze [%] (dla Obszaru 2 i 3);
- Długość rur cementowo-azbestowych na danym obszarze do ogólnej długości rur wodociągowych na danym obszarze [%] (dla Obszaru 1);
- Udział budynków i gospodarstw, w których istnieje potrzeba usunięcia azbestu w stosunku do ogółu budynków i gospodarstw [%] (dla Obszaru 2 i 3).

Dane pozyskiwane będą od instytucji publicznych (w tym Ośrodka Pomocy Społecznej, Powiatowego Urzędu Pracy i Zakładu Gospodarki Komunalnej). Proces agregowania danych odbywać się będzie na poziomie umożliwiającym podsumowanie i zaklasyfikowanie ich do obszarów rewitalizacji. Wskazane jest, by działania monitorujące uzupełnione były o pozyskanie danych z badań ankietowych oraz spotkań konsultacyjnych z interesariuszami, co pozwoli na ponowną charakterystykę ich potrzeb. Wyznaczone w tym celu koordynator z Zespołu Zadaniowego, przygotowywać będzie raz na dwa lata raporty relacjonujące przebieg wdrażania Lokalnego Programu Rewitalizacji. Monitoring obejmować będzie:



- Monitoring rzeczowy – polegać będzie na bieżącej weryfikacji realizacji projektów rewitalizacyjnych i osiągniętych efektów pod względem merytorycznym oraz zgodnie z przyjętym harmonogramem czasowym na podstawie wskaźników;
- Monitoring finansowy – dotyczyć będzie określania sprawności wydatkowania środków oraz postępów w realizacji planu finansowego.
- Monitoring osiągnięcia celów rewitalizacji – pozwoli na określenie czy wyznaczone cele rewitalizacji zostały zrealizowane.

Wskaźniki monitorowania założonych celów rewitalizacji wraz ze źródłem pozyskania danych przedstawione zostały w poniższej tabeli.

Tabela 20. Wskaźniki monitorowania założonych celów rewitalizacji

Nazwa wskaźnika	Rok bazowy 2015	Rok docelowy 2023	Źródło pozyskania danych
<b>Cel rewitalizacji: Zwiększenie partycypacji społecznej i przeciwdziałanie wykluczeniu społecznemu mieszkańców obszaru rewitalizacji</b>			
<b>Włocibórz</b>			
Udział osób w gospodarstwach domowych korzystających ze środowiskowej pomocy społecznej w ludności ogółem na danym obszarze	12,96%	9,26%	Ośrodek Pomocy Społecznej w Sępólnie Krajeńskim, Urząd Miejski w Sępólnie Krajeńskim
Udział dzieci do lat 17, na które rodzice otrzymują zasiłek rodzinny w ogólnej liczbie dzieci w tym wieku na danym obszarze	43,43%	33,33%	Ośrodek Pomocy Społecznej w Sępólnie Krajeńskim, Urząd Miejski w Sępólnie Krajeńskim
<b>Jazdrowo</b>			
Udział osób w gospodarstwach domowych korzystających ze środowiskowej pomocy społecznej w ludności ogółem na danym obszarze	11,36%	6,82%	Ośrodek Pomocy Społecznej w Sępólnie Krajeńskim, Urząd Miejski w Sępólnie Krajeńskim
Udział dzieci do lat 17, na które rodzice otrzymują zasiłek rodzinny w ogólnej liczbie dzieci w tym wieku na danym obszarze	90,00%	40,00%	Ośrodek Pomocy Społecznej w Sępólnie Krajeńskim, Urząd Miejski w Sępólnie Krajeńskim
<b>Centrum miasta Sępólno Krajeńskie wraz z okolicami Jeziora Sępoleńskiego</b>			
Udział dzieci do lat 17, na które rodzice otrzymują zasiłek rodzinny w ogólnej liczbie dzieci w tym wieku na danym obszarze	31,85%	29,91%	Ośrodek Pomocy Społecznej w Sępólnie Krajeńskim, Urząd Miejski w Sępólnie Krajeńskim
<b>Cel rewitalizacji: Aktywizacja społeczna mieszkańców obszaru rewitalizacji</b>			
<b>Włocibórz</b>			
Liczba osób w wieku poprodukcyjnym korzystająca z programów aktywizacji społecznej	0	47	Urząd Miejski w Sępólnie Krajeńskim
<b>Jazdrowo</b>			
Liczba osób w wieku poprodukcyjnym	0	5	Sprawozdanie z działalności



Nazwa wskaźnika	Rok bazowy 2015	Rok docelowy 2023	Źródło pozyskania danych
korzystająca z programów aktywizacji społecznej			podmiotów świadczących usługi skierowane do osób starszych
Centrum miasta Sępólno Krajeńskie wraz z okolicami Jeziora Sępoleńskiego			
Liczba osób w wieku poprodukcyjnym korzystająca z programów aktywizacji społecznej	0	248	Sprawozdanie z działalności podmiotów świadczących usługi skierowane do osób starszych
Udział bezrobotnych w ludności w wieku produkcyjnym na danym obszarze	11,80%	10,25%	Powiatowy Urząd Pracy w Sępólnie Krajeńskim, Urząd Miejski w Sępólnie Krajeńskim
Cel rewitalizacji: Podniesienie jakości infrastruktury technicznej i minimalizacja zagrożeń dla środowiska naturalnego			
Włóścibórz			
Udział budynków i gospodarstw, w których istnieje potrzeba usunięcia azbestu w stosunku do ogółu budynków i gospodarstw	52,27%	40,91%	Urząd Miejski w Sępólnie Krajeńskim
Jazdrowo			
Udział budynków i gospodarstw, w których istnieje potrzeba usunięcia azbestu w stosunku do ogółu budynków i gospodarstw	43,75%	31,25%	Urząd Miejski w Sępólnie Krajeńskim
Centrum miasta Sępólno Krajeńskie wraz z okolicami Jeziora Sępoleńskiego			
Długość rur cementowo-azbestowych na danym obszarze do ogólnej długości rur wodociągowych na danym obszarze	12,61%	12,30%	Zakład Gospodarki Komunalnej Spółka z o.o. w Sępólnie Krajeńskim
Powierzchnia obszarów objętych rewitalizacją	0	8970 m <sup>2</sup>	Urząd Miejski w Sępólnie Krajeńskim

Źródło: Opracowanie własne.

Tabela 21 Wskaźniki produktu, rezultatu i oddziaływania osiągnięte dzięki projektom rewitalizacyjnym

Nazwa wskaźnika	Wskaźniki produktu	Wskaźnik rezultatu	Wskaźnik oddziaływania
<b>Cel rewitalizacji: Zwiększenie partycypacji społecznej i przeciwdziałanie wykluczeniu społecznemu mieszkańców obszaru rewitalizacji</b>			
<b>Kierunek działania: Wyrównanie szans w dostępie do dóbr kultury i edukacji dzieci do lat 17</b>			
1.1 NEONOWA SYMFONIA BARW – poszukiwanie talentów	Liczba osób zagrożonych ubóstwem lub wykluczeniem społecznym objętych wsparciem w programie (wskaźnik SzOOP/LSR) - 43	Liczba osób zagrożonych ubóstwem lub wykluczeniem społecznym, u których wzrosła aktywność społeczna (wskaźnik SzOOP/LSR) - 30	Udział dzieci do lat 17, na które rodzice otrzymują zasiłek rodzinny w ogólnej liczbie dzieci w tym wieku na danym obszarze <u>Włocibórz:</u> Spadek o 10,10% <u>Jazdrowo:</u> Spadek o 50,00% <u>Centrum miasta Sępólno Krajeńskie z okolicami Jeziora Sępoleńskiego:</u> Spadek o 1,94%
1.2. Plenery ze sztuką w sercu miasta	Liczba osób zagrożonych ubóstwem lub wykluczeniem społecznym objętych wsparciem w programie (wskaźnik SzOOP/LSR) - 100	Liczba osób zagrożonych ubóstwem lub wykluczeniem społecznym, u których wzrosła aktywność społeczna (wskaźnik SzOOP/LSR) - 80	
1.3. Poranki symfoniczne w sercu miasta	Liczba osób zagrożonych ubóstwem lub wykluczeniem społecznym objętych wsparciem w programie (wskaźnik SzOOP/LSR) - 100	Liczba osób zagrożonych ubóstwem lub wykluczeniem społecznym, u których wzrosła aktywność społeczna (wskaźnik SzOOP/LSR) - 80	
1.4. Gry Wielkoformatowe XXL	Liczba osób zagrożonych ubóstwem lub wykluczeniem społecznym objętych wsparciem w programie (wskaźnik SzOOP/LSR) - 40	Liczba osób zagrożonych ubóstwem lub wykluczeniem społecznym, u których wzrosła aktywność społeczna (wskaźnik SzOOP/LSR) - 30	
<b>Kierunek działań: Wsparcie osób zagrożonych lub wykluczonych społecznie</b>			
2.1. Program „Rodzina na PLUS”	Liczba osób wykluczonych lub zagrożonych wykluczeniem społecznym uczestniczących w projekcie (wskaźnik autorski) - 60	Liczba osób wykluczonych lub zagrożonych wykluczeniem społecznym, u których wzrosła samodzielność i aktywność społeczna (wskaźnik autorski) - 50	Udział osób w gospodarstwach domowych korzystających ze środowiskowej pomocy społecznej w ludności ogółem na danym obszarze <u>Włocibórz:</u> Spadek o 3,70% <u>Jazdrowo:</u> Spadek o 4,54%
			Udział dzieci do lat 17, na które rodzice otrzymują zasiłek rodzinny w ogólnej



Nazwa wskaźnika	Wskaźniki produktu	Wskaźnik rezultatu	Wskaźnik oddziaływania
			liczbie dzieci w tym wieku na danym obszarze Włocibórz: Spadek o 10,10% Jazdowo: Spadek o 50,00% Centrum miasta Sepólno Krajeńskie z okolicami Jeziora Sepoleńskiego: Spadek o 1,94%
<b>Cel rewitalizacji: Aktywizacja społeczna mieszkańców obszaru rewitalizacji</b>			
<b>Kierunek działań: Rozwój usług społecznych skierowanych do osób starszych</b>			
3.1. Aktywnie społecznie – 50+	Liczba osób wykluczonych lub zagrożonych wykluczeniem społecznym uczestniczących w projekcie (wskaźnik autorski) - 300	Liczba osób wykluczonych lub zagrożonych wykluczeniem społecznym, u których wzrosła samodzielność i aktywność społeczna (wskaźnik autorski) - 250	Liczba osób w wieku poprodukcyjnym korzystająca z programów aktywizacji społecznej Włocibórz: Wzrost o 47 Jazdowo: Wzrost o 5 Centrum miasta Sepólno Krajeńskie z okolicami Jeziora Sepoleńskiego: Wzrost o 248
<b>Kierunek działania: Podniesienie kompetencji bezrobotnych mieszkańców obszaru rewitalizacji</b>			
4.1 Powrót na rynek pracy	Liczba osób biernych zawodowo objętych wsparciem w programie (C003) (wskaźnik SzOOP) - 30	Liczba osób, które uzyskały kwalifikacje po opuszczeniu programu (wskaźnik SzOOP) - 25 Liczba osób pracujących, łącznie z pracującymi na własny rachunek, po opuszczeniu programu (wskaźnik SzOOP) - 8	Udział bezrobotnych w ludności w wieku produkcyjnym na danym obszarze Centrum miasta Sepólno Krajeńskie z okolicami Jeziora Sepoleńskiego: Spadek o 1,55%
4.2 Organizacja kursu w zakresie organizacji imprez masowych	Liczba osób zagrożonych ubóstwem lub wykluczeniem społecznym objętych wsparciem w programie (wskaźnik SzOOP) - 20	Liczba osób zagrożonych ubóstwem lub wykluczeniem społecznym, które uzyskały kwalifikacje po opuszczeniu programu (wskaźnik SzOOP) – 15	Udział bezrobotnych w ludności w wieku produkcyjnym na danym obszarze Centrum miasta Sepólno Krajeńskie z okolicami Jeziora Sepoleńskiego:





Fundusze Europejskie  
Pomoc Techniczna



MINISTERSTWO  
ROZWOJU



WOJEWÓDZTWO  
KUJAWSKO-POMORSKIE

Unia Europejska  
Fundusz Spójności



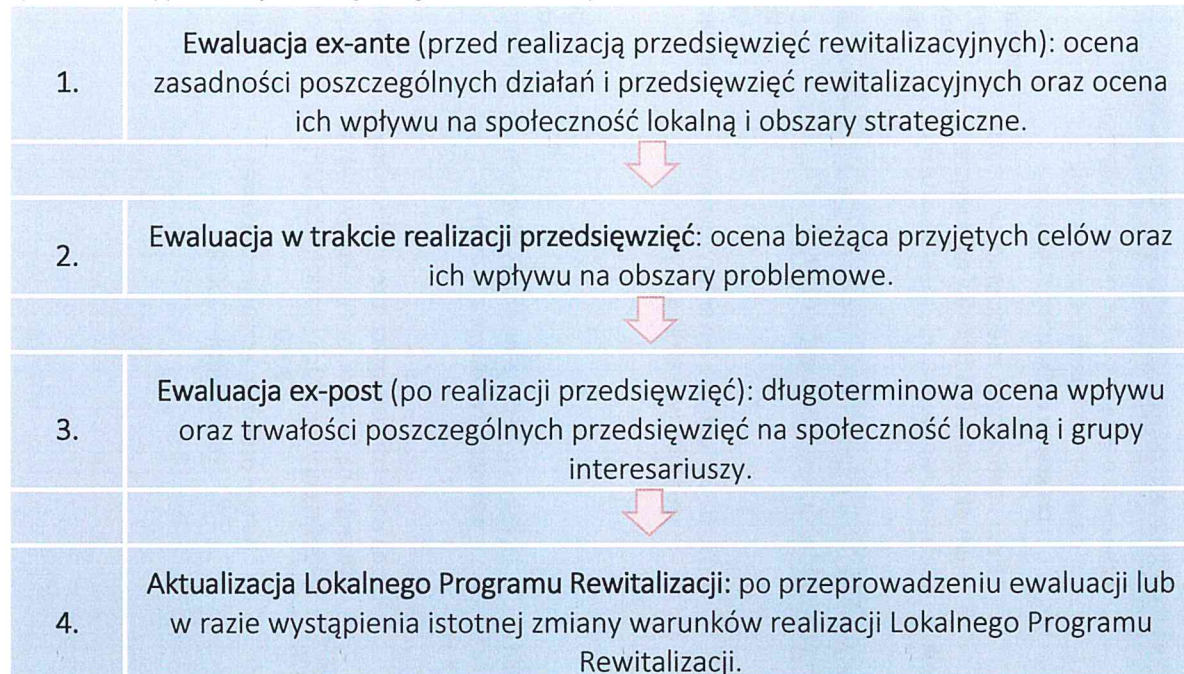
Nazwa wskaźnika	Wskaźniki produktu	Wskaźnik rezultatu	Wskaźnik oddziaływania
4.3. Warsztaty z zakresu samozatrudnienia i zakładania własnej działalności gospodarczej	Liczba osób pozostających bez pracy, które otrzymały bezzwrotne środki na podjęcie działalności gospodarczej w programie (wskaźnik SzOOP) - 10	Liczba utworzonych miejsc pracy w ramach udzielonych z EFS środków na podjęcie działalności gospodarczej (wskaźnik SzOOP) – 5	Spadek o 1,55%
<b>Cel rewitalizacji: Podniesienie jakości infrastruktury technicznej i minimalizacja zagrożeń dla środowiska naturalnego</b>			
<b>Kierunek działania: Zmniejszenie ilości wyrobów azbestowych</b>			
5.1. Gminny program usuwania azbestu	Liczba złożonych wniosków o usunięcie azbestu przez właścicieli nieruchomości (wskaźnik autorski) – 9	Liczba budynków z inwentaryzowanym azbestem (wskaźnik autorski) - 6	Udział budynków i gospodarstw, w których istnieje potrzeba usunięcia azbestu w stosunku do ogółu budynków i gospodarstw Właścibórz: Spadek o 11,36%
5.2. Kampania promocyjna usuwania azbestu	Liczba zorganizowanych kampanii promocyjnych (wskaźnik autorski) - 16	Liczba budynków z inwentaryzowanym azbestem (wskaźnik autorski) - 6	Udział budynków i gospodarstw, w których istnieje potrzeba usunięcia azbestu w stosunku do ogółu budynków i gospodarstw Jazdrowo: Spadek o 12,5%
5.3. Modernizacja rynku wraz z bocznymi uliczkami w Sępólnie Krajeńskim	Otwarta przestrzeń utworzona lub rekultywowana na obszarach miejskich (wskaźnik SzOOP) - 8970 m <sup>2</sup> .	Liczba osób korzystających z rewitalizowanych obszarów bądź utworzonej/rekultywowanej przestrzeni w miastach (wskaźnik SzOOP) - 8000 (w tym osób zamieszkujących obszar rewitalizacji – 2000)	Długość rur cementowo-azbestowych na danym obszarze do ogólnej długości rur wodociągowych na danym obszarze Centrum miasta Sępólna Krajeńska z okolicami Jeziora Sępoleńskiego: Spadek o 0,31%

Źródło: Opracowanie własne.

Tak zaplanowany monitoring, w postaci działań ewaluacyjnych podejmowanych w ramach Programu Rewitalizacji, pozwoli na ocenę stopnia realizacji założonych celów oraz ich wpływu na zdiagnozowane obszary problemowe.

Ewaluacja Lokalnego Programu Rewitalizacji przebiegała będzie etapowo:

Rysunek 17 Etapy ewaluacji Lokalnego Programu Rewitalizacji



Źródło: Opracowanie własne.

Monitoring i ocena Lokalnego Programu Rewitalizacji przekazywane będą do wiadomości publicznej.

W sytuacji, gdy stwierdzony zostanie brak realizacji założonych celów rewitalizacji, skutkujący tym samym brakiem poprawy sytuacji na obszarze rewitalizacji, przeprowadzona zostanie aktualizacja Lokalnego Programu Rewitalizacji. Zmiany wynikać mogą z:

- Przyczyn wewnętrznych – niskiego zaangażowania interesariuszy w realizację Programu; potrzeby skierowania interwencji odpowiadającej na inne problemy, które zostały zgłoszone przez mieszkańców obszaru rewitalizacji; nieodpowiednio dobranych działań rewitalizacyjnych.
- Przyczyn zewnętrznych – zmiany sytuacji społeczno-gospodarczej gminy, wpływającej na obniżenie lokalnego potencjału, a tym samym niską efektywność realizacji projektów rewitalizacyjnych.



W przypadku zdiagnozowania niskiego poziomu zaangażowania interesariuszy w realizację Programu, zorganizowane zostaną spotkania informacyjno-promocyjne na obszarze rewitalizacji. Również w momencie nieodpowiednio dobranych działań rewitalizacyjnych, zmodyfikowana zostanie lista projektów w sposób, który umożliwi osiągnięcie założonych celów rewitalizacji. Kiedy zdiagnozowana zostanie potrzeba skierowana interwencja odpowiadająca na inne problemy zgłoszone przez interesariuszy PR, sytuacja zostanie zweryfikowana na podstawie analizy mierników wskaźnikowych, a następnie skonsultowana z Instytucją Zarządzającą Regionalnym Programem Operacyjnym. Natomiast kiedy zmiany wynikać będą z przyczyn zewnętrznych, sytuacja zostanie również skonsultowana z IZ RPO WK-P.

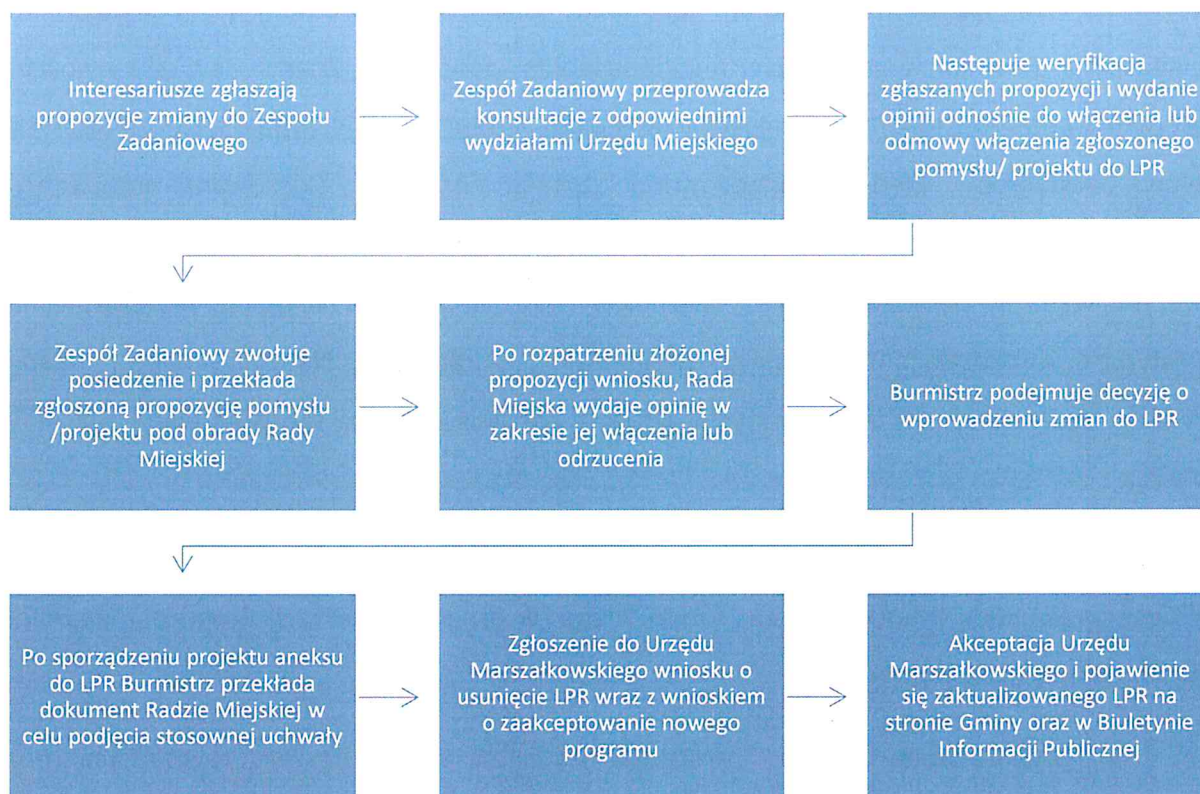
Każda aktualizacja Lokalnego Programu Rewitalizacji wymagać będzie przyjęcia stosownej uchwały przez Radę Miejską Sępólna Krajeńskiego. W proces aktualizacji Programu włączani będą interesariusze, poprzez:

- Organizowanie spotkań otwartych dla mieszkańców obszaru rewitalizacji oraz innych interesariuszy Programu;
- Organizowanie punktów konsultacyjnych;
- Badanie ankietowe;
- Możliwość zgłaszania uwag drogą papierową, elektroniczną i ustną.

W zakresie propozycji zmian zgłaszanych w ramach Lokalnego Programu Rewitalizacji stosowana będzie poniższa ścieżka postępowania:



Rysunek 18 Aktualizacja Lokalnego Programu Rewitalizacji



Źródło: Opracowanie własne.

Zespół Zadaniowy przygotowywać będzie sprawozdania z osiągniętych wskaźników produktu i rezultatu określonych działań/poddziałań RPO WK-P na lata 2014-2020, które przekazywane będą w okresach kwartalnych do Instytucji Zarządzającej Regionalnym Programem Operacyjnym. Ponadto koordynator wraz z Zespołem Zadaniowym przekazywać będzie sprawozdania, w których zawarte będą informacje dotyczące wskaźników stanu kryzysowego (ich aktualnej wartości oraz wartości bazowej i docelowej). W przypadku, gdy analizowane wskaźniki stanu kryzysowego będą wskazywały na niską efektywność zaplanowanych działań rewitalizacyjnych, sprawozdanie zawierać będzie wyjaśnienie, które następnie zostanie przekazane do Instytucji Zarządzającej Regionalnym Programem Operacyjnym.

## 14. Spis tabel i rysunków

Tabela 1. Opis powiązań Lokalnego Programu Rewitalizacji dla gminy Sępólno Krajeńskie z dokumentami strategicznymi .....	8
Tabela 2 Wartości bezwzględne dla obszaru gminy .....	17
Tabela 3 Liczba ludności i powierzchnia jednostek strukturalnych .....	20
Tabela 4 Analiza mierników wskaźnikowych w jednostkach strukturalnych – wyznaczenie obszaru zdegradowanego .....	22
Tabela 5 Analiza mierników wskaźnikowych w sołectwach – wyznaczenie obszaru zdegradowanego .....	24
Tabela 6 Liczba ludności i powierzchnia obszaru zdegradowanego .....	25
Tabela 7 Obszar wiejski – wskaźnik osób w gospodarstwach domowych korzystających ze środowiskowej pomocy społecznej w ludności ogółem .....	26
Tabela 8 Zestawienie liczby problemów w sołectwach .....	30
Tabela 9 Zestawienie wskaźników użytych do wyznaczenia obszaru rewitalizacji .....	32
Tabela 10 Występowanie stanu kryzysowego na obszarze rewitalizacji .....	33
Tabela 11 Obszar rewitalizacji .....	35
Tabela 12 Wskaźniki monitorowania założonych celów rewitalizacji .....	55
Tabela 13 Główne (podstawowe) projekty/ przedsięwzięcia rewitalizacyjne .....	58
Tabela 14 Uzupełniające projekty/przedsięwzięcia rewitalizacyjne .....	73
Tabela 15 Wykazanie komplementarności problemowej .....	78
Tabela 16 Metody włączania interesariuszy na etapie diagnozowania i programowania Lokalnego Programu Rewitalizacji .....	90
Tabela 17 Ramy finansowe .....	100
Tabela 18 Ramy finansowe dla projektów na liście uzupełniającej .....	107
Tabela 19 Zadania podmiotów uczestniczących w programie rewitalizacji .....	110
Tabela 20. Wskaźniki monitorowania założonych celów rewitalizacji .....	115
Tabela 21 Wskaźniki produktu, rezultatu i oddziaływania osiągnięte dzięki projektom rewitalizacyjnym .....	117
Tabela 22 Mocne strony i potencjał gminy .....	128
Tabela 23 Negatywne zjawiska i metody ich przeciwdziałania .....	130



Tabela 24 Proponowane działania w zakresie rewitalizacji.....	132
---	-----

Wykres 1 Liczba osób w wieku przedprodukcyjnym, produkcyjnym i poprodukcyjnym w latach 2010-2015 w gminie Sępólno Krajeńskie .....	12
--	----

Wykres 2 Ocena stanu społeczno-gospodarczy poszczególnych obszarów .....	136
--	-----

Wykres 3 Ocena skali występowania poszczególnych problemów w miejscowości.....	138
--	-----

Wykres 4 Negatywne zjawiska występujące na terenie miejsca zamieszkania.....	139
--	-----

Wykres 5 Działania, które powinny zostać podjęte przez władze Gminy w celu eliminacji/ograniczenia negatywnych zjawisk na jej terenie .....	140
---	-----

Wykres 6 Obszary, na których potrzebne są działania z zakresu wsparcia rozwoju społecznego (Pytanie wielokrotnego wyboru, odpowiedzi nie sumują się do 100%) .....	141
--	-----

Wykres 7 Obszary, na których potrzebne są działania z zakresu wsparcia rozwoju gospodarczego (Pytanie wielokrotnego wyboru, odpowiedzi nie sumują się do 100%) .....	142
--	-----

Wykres 8 Obszary, na których potrzebne są działania z zakresu modernizacji lub budowy nowej infrastruktury (Pytanie wielokrotnego wyboru, odpowiedzi nie sumują się do 100%) .....	143
--	-----

Wykres 9 Wiek .....	144
---------------------	-----

Wykres 10 Płeć.....	144
---------------------	-----

Wykres 11 Miejsce zamieszkania.....	145
-------------------------------------	-----

Rysunek 1 Etapy tworzenia Lokalnego Programu Rewitalizacji .....	7
--	---

Rysunek 2 Mapa poglądowa jednostek strukturalnych.....	20
--	----

Rysunek 3 Wyliczenia dla obszaru zdegradowanego .....	26
---	----

Rysunek 4 Mapa poglądowa – obszar rewitalizacji na tle obszaru zdegradowanego w gminie Sępólno Krajeńskie .....	34
---	----

Rysunek 5 Wyliczenia dla obszaru rewitalizacji .....	35
--	----

Rysunek 6 Zdiagnozowane problemy i odpowiadające im cele rewitalizacji i kierunki działań	53
---	----

Rysunek 7 Rodzaje komplementarności rewitalizacji.....	77
--	----

Rysunek 8 Poziomy partycypacji społecznej .....	88
---	----

Rysunek 9 Interesariusze Lokalnego Programu Rewitalizacji.....	89
--	----

Rysunek 10 Informacje o spotkaniu konsultacyjnym.....	93
---	----