

(wysokie natężenie ruchu samochodowego, brak rozwiązań infrastrukturalnych) i geograficzne (położenie na terenie nizinym).

- Wskazano, że największym źródłem wykluczenia społecznego jest brak miejsc pracy, a także niskie zarobki mieszkańców gminy. Wysokie bezrobocie generuje występowanie problemu patologii społecznych (m.in. alkoholizmu, „dziedziczenie” braku chęci do aktywnego działania). Dostrzega się również wykluczenie w dostępie do systemu opieki społecznej.
- Zdaniem respondentów baza kulturalna i sportowo-rekreacyjna w gminie jest wystarczająca.
- Największą niedogodnością na terenie gminy jest niedostateczna infrastruktura drogowa (szczególnie na terenie miasta) oraz brak odpowiednio rozwiniętej infrastruktury dla osób starszych i niepełnosprawnych.
- Badani uznali, że kierunkiem rozwoju, którego realizacja zapewni poprawę jakości w gminie jest rozwój infrastruktury drogowej, a następnie przygotowanie terenów inwestycyjnych atrakcyjnych dla zewnętrznych inwestorów.

Sprawozdania z konsultacji społecznych

Na etapie diagnozowania i programowania Lokalnego Programu Rewitalizacji odbyło się jedno spotkanie z radnymi i sołtysami gminy oraz dwa spotkania z mieszkańcami. Łącznie uczestniczyło w nich 51 osób.

Celem spotkania było zaprezentowanie interesariuszom czym jest rewitalizacja, jak przebiega proces projektowania Lokalnego Programu Rewitalizacji oraz zaprezentowanie dotychczasowych wyników badań. Podjęto również próbę wyznaczenia obszarów zdegradowanych oraz przeznaczonych do rewitalizacji. Interesariuszy zachęcono również do uczestnictwa w części warsztatowej. Wnioski z przeprowadzonych konsultacji społecznych przedstawiono poniżej:

- Za atuty gminy wskazano: walory przyrodniczo-krajobrazowe, liczne tereny przemysłowe, aktywna działalność organizacji pozarządowych i instytucji publicznych i rozwinięta baza sportowo-rekreacyjna.

- Mieszkańcy za potencjał gminy uznali: wolne tereny inwestycyjne i rozwijającą się sferę gospodarczą oraz bogactwo zasobów przyrodniczo-krajobrazowych.
- W trakcie części warsztatowej interesariusze LPR poproszeni zostali o wskazanie negatywnych zjawisk. Do najczęściej wymienianych zaliczyć należy: wysoki poziom bezrobocia, ubóstwo wśród mieszkańców, starzenie się społeczeństwa, słaba jakość dróg i brak obwodnicy.
- W trakcie warsztatów uczestnicy poproszeni zostali o wskazanie obszarów, które wymagają interwencji. Do nich zaliczono: okolice Plac Wolności i Nowego Rynku na terenie miasta oraz sołectwa m.in. Sikorz, Zboże, Lutowa, Piaseczno, Wilkowo, Wiśniewa, Wałdówko i Kawle. Przedsięwzięcia rewitalizacyjne powinny zostać zrealizowane na wskazanych obszarach.

Efekty konsultacji społecznych

- Problemy o wysokim natężeniu zjawisk kryzysowych, wskazane w badaniu ankietowym, były podstawą do wyboru mierników wskaźnikowych.
- Wybór obszaru rewitalizacji na terenie miasta Sępólno Krajeńskie potwierdzony został w głosach uczestników spotkań konsultacyjnych i telefonicznych wywiadach indywidualnych.
- Na podstawie analizy negatywnych zjawisk, wskazywanych w trakcie konsultacji społecznych, stworzone zostały przedsięwzięcia rewitalizacyjne.
- Wszystkie zgłoszone propozycje przedsięwzięć rewitalizacyjnych uwzględnione zostały w Lokalnym Programie Rewitalizacji.

10.2 Partycypacja społeczna na późniejszym etapie wdrażania i monitorowania Lokalnego Programu Rewitalizacji

W Lokalnym Programie Rewitalizacji istotne jest określenie roli partycypacji społecznej na późniejszym etapie wdrażania i monitorowania, które rozpocznie się po podjęciu przez Radę Miejską uchwały w sprawie uchwalenia Lokalnego Programu Rewitalizacji dla gminy Sępólno Krajeńskie na lata 2016-2023 i pozytywnej ocenie programu przez Instytucję Zarządzającą Regionalnym Programem Operacyjnym Województwa Kujawsko-Pomorskiego na lata 2014-2020.

Dla partycypacji społecznej istotne jest, aby zapewnić aktywny udział mieszkańców w pracach Zespołu Zadaniowego oraz w szerokich konsultacjach społecznych. Zespół Zadaniowy, stanowiący organ opiniodawczo-doradczy dla Burmistrza, odpowiedzialny będzie za informowanie interesariuszy o stopniu realizacji Lokalnego Programu Rewitalizacji. Forma i instrumenty powinny każdorazowo dostosowane być do lokalnych warunków i możliwości działania. W celu zapewnienia szerokiego dostępu do informacji o etapach realizacji Lokalnego Programu Rewitalizacji przewiduje się następujące formy konsultowania:

- Debata z władzami publicznymi na temat rewitalizacji;
- Strona internetowa <http://www.gmina-sepolno.pl/>;
- Biuletyn Informacji Publicznej Gminy Sępólno Krajeńskie;
- Portal społecznościowy – Facebook;
- Ankiety z wykorzystaniem mediów społecznościowych;
- Festyny połączone z prezentacją efektów rewitalizacji.

Partycypacja społeczna, po uchwaleniu Lokalnego Programu Rewitalizacji i uzyskaniu pozytywnej oceny przez Instytucję Zarządzającą Regionalnym Programem Operacyjnym Województwa Kujawsko-Pomorskiego na lata 2014-2020, zostanie zapewniona, pomimo że na etapie sporządzania dokumentu osoby prywatne oraz przedsiębiorcy nie byli zainteresowani aktywnym włączeniem się w proces rewitalizacji. Jednocześnie nie wyklucza się możliwości podjęcia współpracy na kolejnych etapach wdrażania dokumentu. Ponadto, aktywny udział instytucji publicznych (m.in. Centrum Kultury i Sztuki, Centrum Aktywności Społecznej, Uniwersytet Trzeciego Wieku, itp.) i organizacji pozarządowych (m.in. Stowarzyszenie „DOROŚLI-DZIECIOM”, Koła Gospodyń wiejskich, itp.) w realizację przedsięwzięć rewitalizacyjnych, pozwoli na faktyczny wpływ interesariuszy na etapie wdrażania i monitorowania.



Fundusze Europejskie
Pomoc Techniczna



MINISTERSTWO
ROZWOJU



WOJEWÓDZTWO
KUJAWSKO-POMORSKIE

Unia Europejska
Fundusz Spójności



11. Szacunkowe ramy finansowe w odniesieniu do głównych i uzupełniających projektów/przedsięwzięć rewitalizacyjnych

Tabela 17 Ramy finansowe

Obszar rewitalizacji (nr/nazwa)	Termin realizacji projektu	Projekt (nr/nazwa)	Typ projektu ²⁷	Przedsięwzięcie (nr/nazwa)	Podmiot realizujący projekt	Szacowana wartość projektu (zł)	Poziom dofinansowania		Źródło finansowania			Działanie SZOOP RPO	Podziałanie SZOOP RPO	*Zintegrowanie	
							%	zł	Środki publiczne	Środki prywatne	10				11
1	2	3	4	5	6	7	8	9	10	11	12	13	14	15	16
Obszar 3: Włościbórz Poza obszarem rewitalizacji: i Lutowo	III kwartał 2018 r. – IV kwartał 2019 r.	1.1.NEONO WA SYMFONIA BARW – poszukiwani e talentów	S	1. Działania animacyjne i edukacyjne	Gmina Sępólno Krajeńskie, Centrum Kultury i Sztuki w Sępólnie Krajeńskim, Rady Sołeckie wsi Włościbórz z i Lutowo	30 000,00	85	25 500,00	25 500,00 EFS	-	4 500,00 – środki własne Gminy	-	9.2	9.2.1	
Obszar 1: Centrum miasta Sępólno Krajeńskie wraz z okolicami Jeziora Sępoleńskiego	II kwartał 2018 r. – III kwartał 2023 r.	1.2.Plenery ze sztuką w sercu miasta	S	1. Działania animacyjne i edukacyjne	Centrum Kultury i Sztuki w Sępólnie Krajeńskim	120 000,00	85		102 000,00 EFS	-	18 000,00 – środki własne Gminy	-	9.2	9.2.1	
Obszar 1: Centrum	III kwartał	1.3.Poranki	S	1. Działania	Centrum	100 000,00	85	85 000,00	-	-	-	-	9.2	9.2.1	

²⁷ S – społeczny, G – gospodarczy, Ś – środowiskowy, T – techniczny, PF – przestrzenno-funkcjonalny

Obszar rewitalizacji (nr/nazwa)	Termin realizacji projektu	Projekt (nr/nazwa)	Typ projektu ²⁷	Przedsięwzięcie (nr/nazwa)	Podmiot realizujący projekt	Szacowana wartość projektu (zł)	Poziom dofinansowania		Źródło finansowania				Działanie SZOOP RPO	Podzietanie SZOOP RPO	*Zintegrowanie
							%	zł	Środki publiczne	Środki prywatne	10	11			
1	2	3	4	5	6	7	8	9	10	11	12	13	14	15	16
miasto Sępólno Krajeńskie wraz z okolicami Jeziora Sępoleńskiego	2018 r. – IV kwartał 2021 r.	symfoniczne w sercu miasta		animacyjne i edukacyjne	Kultura i Sztuki w Sępólnie Krajeńskim						85 000,00 - MKiDN, program Edukacja Kulturalna 15 000,00 – środki własne Gminy				
Obszar 2: Włocibórz Obszar 3: Jazdrowo Oraz poza obszarem rewitalizacji: Lutowo	III kwartał 2018 r. – IV kwartał 2020 r.	1.4.Gry Wielkoforma to-we XXL	S	1. Działania animacyjne i edukacyjne	Gmina Sępólno Krajeńskie, Centrum Kultury i Sztuki w Sępólnie Krajeńskim , Rady Soteckie, Szkoła Podstawowa w Lutowie i	50 000,00	85	42 500,00	EFS 42 500,00	-	7 500,00 – środki własne Gminy	-	9.2	9.2.1	
Obszar 2: Włocibórz Obszar 3: Jazdrowo	II kwartał 2018 r. – IV kwartał 2021 r.	2.1.Program „Rodzina na PLUS”	S	2. Zwiększenie aktywności osób wykluczonych społecznie	Ośrodek Pomocy Społecznej w Sępólnie Krajeńskim Stowarzyszenie	800 000,00	85	680 000,00	EFS 680 000,00	-	120 000,00 – środki własne Gminy	-	9.2	9.2.1	



Fundusze Europejskie
Pomoc Techniczna



MINISTERSTWO
ROZWOJU



WOJEWÓDZTWO
KUJAWSKO-POMORSKIE

Unia Europejska
Fundusz Spójności



Obszar rewitalizacji (nr/nazwa)	Termin realizacji projektu	Projekt (nr/nazwa)	Typ projektu ²⁷	Przedsięwzięcie (nr/nazwa)	Podmiot realizujący projekt	Szacowana wartość projektu (zł)	Poziom dofinansowania		Źródło finansowania				Działanie SZOOP RPO	Poddziałanie SZOOP RPO	*Zintegrowanie
							%	zł	Środki publiczne		Środki prywatne				
1	2	3	4	5	6	7	8	9	10	11	12	13	14	15	16
					„DOROŚLI-DZIECIOM” w Sepólnie Krajeńskim, Klub Młodych Twórców działający m przy Stowarzyszeniu „DOROŚLI-DZIECIOM” w Sepólnie Krajeńskim, Biblioteka Publiczna w Sepólnie Krajeńskim, Centrum Sportu i Rekreacji w Sepólnie Krajeńskim, Centrum Kultury										

Obszar rewitalizacji (nr/nazwa)	Termin realizacji projektu	Projekt (nr/nazwa)	Typ projektu ²⁷	Przedsięwzięcie (nr/nazwa)	Podmiot realizujący projekt	Szacowana wartość projektu (zł)	Poziom dofinansowania		Źródło finansowania				Działanie SZOOP RPO	Poddziałanie SZOOP RPO	*Zintegrowanie
							%	zł	10	11	12	13			
Obszar 1: Centrum miasta Sępólno Krajeńskie wraz z okolicami Jeziora Sępoleńskiego	I kwartał 2018 r. – IV kwartał 2021 r.	3.1 Aktywnie społecznie – 50+	S	3. Stworzenie oferty adresowanej do osób starszych	i Sztuki w Sępólnie Krajeńskim, Komenda Powiatowa Policji w Sępólnie Krajeńskim	1 010 000,00	85	858 500,00	858 500,00	858 500,00	151 500,00 – środki własne Gminy	-	9.2.	9.2.1.	
Obszar 2: Włoszibórz					Ośrodek Pomocy Społecznej w Sępólnie Krajeńskim										
Obszar 3: Jazdrowo					Stowarzyszenie „DOROŚLI-DZIECIOM” i Klub Młodych Twórców działający przy Stowarzyszeniu „DOROŚLI-DZIECIOM”; Kola Gospodyń										



Fundusze Europejskie
Pomoc techniczna



MINISTERSTWO
ROZWOJU



WOJEWÓDZTWO
KUJAWSKO-POMORSKIE

Unia Europejska
Fundusz Spójności



Obszar rewitalizacji (nr/nazwa)	Termin realizacji projektu	Projekt (nr/nazwa)	Typ projektu ²⁷	Przedsięwzięcie (nr/nazwa)	Podmiot realizujący projekt	Szacowana wartość projektu (zł)	Poziom dofinansowania		Źródło finansowania				Działanie SZOOP RPO	Poddziałanie SZOOP RPO	*Zintegrowanie
							%	zł	10	11	12	13			
1	2	3	4	5	6	7	8	9	10	11	12	13	14	15	16
					wiejskich; Animatorzy lokalni; Zespół Interdyscyplinarny w Sepólnie Krajeńskim ; Centrum Kultury i Sztuki w Sepólnie Krajeńskim ; Centrum Sportu i Rekreacji w Sepólnie Krajeńskim ; Biblioteka Publiczna w Sepólnie Krajeńskim ; Komenda Powiatowa Policji										

Obszar rewitalizacji (nr/nazwa)	Termin realizacji projektu	Projekt (nr/nazwa)	Typ projektu ²⁷	Przedsięwzięcie (nr/nazwa)	Podmiot realizujący projekt	Szacowana wartość projektu (zł)	Poziom dofinansowania		Źródło finansowania				Działanie SZOOP RPO	Poddziałanie SZOOP RPO	*Zintegrowanie
							%	zł	10	11	12	13			
1	2	3	4	5	6	7	8	9	10	11	12	13	14	15	16
Obszar 1: Centrum miasta Sępólno Krajeńskie wraz z okolicami Jeziora Sępoleńskiego	II kwartał 2018 r.- I kwartał 2019 r.	4.1. Powrót na rynek pracy	S	4. Wsparcie mieszkańców obszaru rewitalizacji zmagających się z problemem	w Sępólnie Krajeńskim ; Ośrodki zdrowia działające na terenie gminy Sępólno Krajeńskie; Uniwersytet Trzeciego Wieku w Sępólnie Krajeńskim ; Centrum Aktywności Społecznej w Sępólnie Krajeńskim	300 000,00	85	255 000,00	255 000,00	255 000,00	45 000,00 – środki własne Gminy	-	8.2	8.2.1	



Fundusze Europejskie
Pomoc Techniczna



MINISTERSTWO
ROZWOJU



WOJEWÓDZTWO
KUJAWSKO-POMORSKIE

Unia Europejska
Fundusz Spójności



Obszar rewitalizacji (nr/nazwa)	Termin realizacji projektu	Projekt (nr/nazwa)	Typ projektu ²⁷	Przedsięwzięcie (nr/nazwa)	Podmiot realizujący projekt	Szacowana wartość projektu (zł)	Poziom dofinansowania		Źródło finansowania				Działanie SZOOP RPO	Podziałanie SZOOP RPO	*Zintegrowanie
							%	zł	10	11	12	13			
1	2	3	4	5	6	7	8	9	10	11	12	13	14	15	16
Obszar 1: Centrum miasta Sępólno Krajeńskie wraz z okolicami Jeziora Sępoleńskiego	III kwartał 2018 r. – IV kwartał 2019 r.	4.2 Organizacja kursu w zakresie organizacji imprez masowych	S	4.2 bezrobocia 4. Wsparcie mieszkańców obszaru rewitalizacji zmagających się z problemem bezrobocia	Gmina Sępólno Krajeńskie	140 000,00	85	119 000,00	119 000,00 EFS	-	21 000,00 – środki własne Gminy	-	11.1	-	
Obszar 1: Centrum miasta Sępólno Krajeńskie wraz z okolicami Jeziora Sępoleńskiego	III kwartał 2018 r. – II kwartał 2020 r.	4.3 Warsztaty z zakresu samozatrudnienia i zakładania własnej działalności gospodarczej	S	4.3 Wsparcie mieszkańców obszaru rewitalizacji zmagających się z problemem bezrobocia	Gmina Sępólno Krajeńskie	400 000,00	85	340 000,00	340 000,00 EFS	-	60 000,00 – środki własne Gminy	-	8.3.	-	
Obszar 2: Włocibórz Obszar 3: Jazdrowo	II kwartał 2018 r. – IV kwartał 2021 r.	5.1. Gminny program usuwania azbestu	Ś	5.1. Poprawa jakości infrastruktury społecznej, przestrzeni publicznej i środowiska	Gmina Sępólno Krajeńskie	220 000,00	70	154 000,00	-	-	154 000,00 - (WFOŚiGW); 66 000,00 – środki własne Gminy	-	-	-	
Obszar 2: Włocibórz Obszar 3: Jazdrowo	III kwartał 2018 r. – IV kwartał 2021 r.	5.2. Kampania promocyjna usuwania	Ś	5.2. Poprawa jakości infrastruktury społecznej, przestrzeni	Gmina Sępólno Krajeńskie, Zakład	12 000,00	70	8 400,00	-	-	8 400,00 - (WFOŚiGW); 3 600,00 – środki własne Gminy	-	-	-	

Obszar rewitalizacji (nr/nazwa)	Termin realizacji projektu	Projekt (nr/nazwa)	Typ projektu ²⁷	Przedsięwzięcie (nr/nazwa)	Podmiot realizujący projekt	Szacowana wartość projektu (zł)	Pozycja finansowania		Źródło finansowania			Działanie SZOOP RPO	Poddziałanie SZOOP RPO	*Zintegrowanie	
							%	zł	Środki publiczne	Środki prywatne					
1	2	3	4	5	6	7	8	9	10	11	12	13	14	15	16
Centrum miasta Sępólno Krajeńskie wraz z okolicami Jeziora Sępoleńskiego	IV kwartał 2016 r. - IV kwartał 2018 r.	5.3.Modernizacja rynku wraz z bocznymi uliczkami w Sępólnie Krajeńskim	T	5.Poprawa jakości infrastruktury społecznej, przestroni publicznej i środowiska	Gospodark i Komunalnej Sp. z o.o. i Gmina Sępólno Krajeńskie	7 500 000,00	30	2 250 000,00	-	EFRR 2 250 000,00	5 250 000,00 – środki własne Gminy	-	6.2.	-	1.2. ; 1.3. ; 4.1.

Źródło: opracowanie własne.

*Projekt infrastrukturalny 5.3. Modernizacja rynku wraz z bocznymi uliczkami w Sępólnie Krajeńskim zintegrowany jest z następującymi projektami miękkiemi:

- 1.2. Plenery ze sztuką w sercu miasta - projekt realizowany będzie głównie w Centrum Kultury i Sztuki w Sępólnie Krajeńskim. Jednak ze względu na zakres planowanych działań, miejscem realizacji projektu będzie także Rynek Miejski (zmodernizowany w ramach projektu *Modernizacja rynku wraz z bocznymi uliczkami w Sępólnie Krajeńskim*);
- 1.3. Poranki symfoniczne w sercu miasta - ze względu na niedostateczną infrastrukturę budynku i terenu wokół budynku Centrum Kultury i Sztuki w Sępólnie Krajeńskim, planuje się działania terenowe na obszarze Rynku Miejskiego (zmodernizowanego w ramach projektu *Modernizacja rynku wraz z bocznymi uliczkami w Sępólnie Krajeńskim*);



Fundusze Europejskie
Pomoc techniczna



MINISTERSTWO
ROZWOJU



WOJEWÓDZTWO
KUJAWSKO-POMORSKIE



Unia Europejska
Fundusz Spójności

- 4.1. Powrót na rynek pracy - po zakończeniu realizacji projektu wyłonione zostaną dwie osoby z obszaru rewitalizacji, którym zaproponowane zostanie zatrudnienie przy pobieraniu opłat za parking. Dzięki realizacji projektu *Modernizacja rynku wraz z bocznymi uliczkami w Sępólnie Krajeńskim* oraz powiązanych projektów miękkich wzrośnie liczba osób korzystających z parkingu, co spowoduje konieczność zatrudnienia dwóch osób.



MINISTERSTWO
ROZWOJU



WOJEWÓDZTWO
KUJAWSKO-POMORSKIE

Unia Europejska
Fundusz Spójności



Tabela 18 Ramy finansowe dla projektów na liście uzupełniającej

Obszar rewitalizacji (nr/nazwa)	Lp.	Typ przedsięwzięcia ²⁸	Uzupelniające przedsięwzięcie (nr/nazwa)	Szacowana wartość przedsięwzięcia (zł)	Źródła finansowania				Środki publiczne		Środki prywatne	
					EFS	EFRR	Inne	6	7	8	9	
Poza obszarem rewitalizacji: Lutowo	1.	S	Klub podróżnika	30 000,00	-	-	30 000,00 zł - środki własne Gminy	-	-	-	-	
Poza obszarem rewitalizacji: Wilkowo	2.	S	Polska XIX wieku	25 000,00	-	-	30 000,00 zł - środki własne Gminy	472 500,00 zł - PROW	-	-	-	
Poza obszarem rewitalizacji: Lutowo	3.	PF	Adaptacja budynku „starej szkoły” na cele aktywizacji społecznej	750 000,00	-	-	terytorialny 277 500,00 zł - środki własne Gminy	Rozwój terytorialny 110 250,00 zł - PROW	-	-	-	
Poza obszarem rewitalizacji: Wilkowo	4.	PF	Przebudowa budynku świetlicy wiejskiej w Wilkowie	175 000,00	-	-	terytorialny 64 750,00 zł - środki własne Gminy	Rozwój terytorialny	-	-	-	

Źródło: opracowanie własne.

²⁸ S – społeczny, G – gospodarczy, Ś – środowiskowy, T – techniczny, PF – przestrzenno-funkcjonalny

12. System zarządzania realizacją programu rewitalizacji

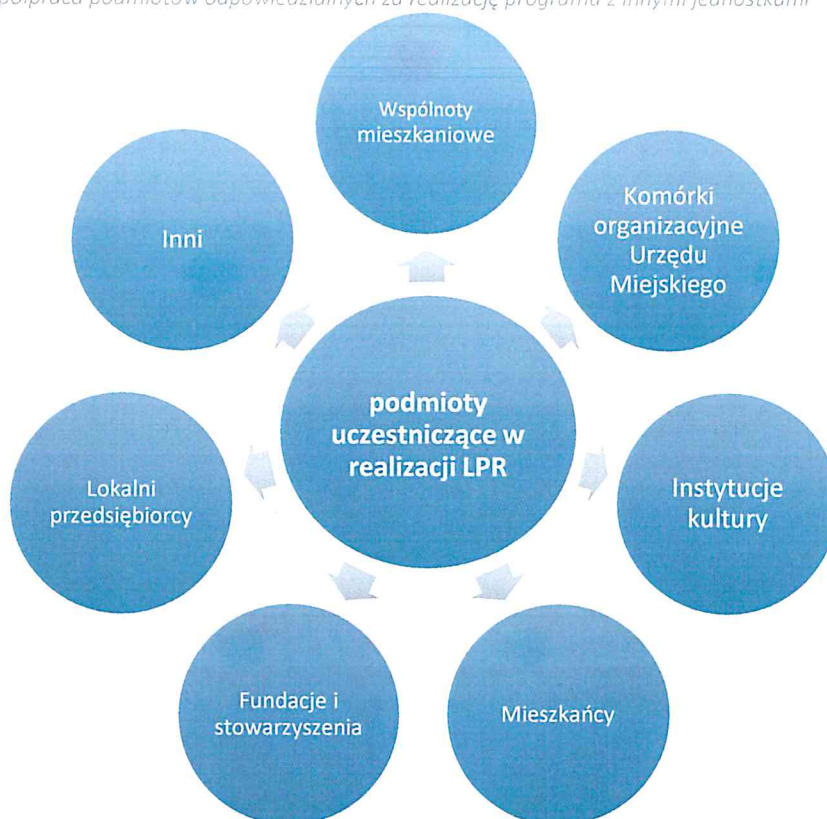
System wdrażania i zarządzania jest jednym z nadrzędnych elementów Lokalnego Programu Rewitalizacji dla gminy Sępólno Krajeńskie na lata 2016-2023. Obejmuje szereg narzędzi usprawniających realizację przedsięwzięć rewitalizacyjnych oraz realizację założonych celów. System wdrażania Lokalnego Programu Rewitalizacji ma na celu kierowanie realizowanymi działaniami tak, by umożliwić wyprowadzenie obszarów zdegradowanych, w tym szczególnie wyznaczonych do rewitalizacji, ze stanu kryzysowego.

Podmioty uczestniczące w realizacji programu rewitalizacji i ich zadania

Zgodnie z zapisami ustawy o rewitalizacji z dnia 9 października 2015 roku przygotowanie, koordynowanie i tworzenie warunków do prowadzenia programu rewitalizacji należą do zadań własnych gminy. Głównymi podmiotami, odpowiedzialnymi za wdrożenie i nadzór programu to: Burmistrz Sępólna Krajeńskiego, Rada Miejska oraz Zespół Zadaniowy (i wyznaczony koordynator).

Zaznaczyć należy, że jednym z kluczowych czynników sukcesu programu rewitalizacji jest sprawna koordynacja działań, a także przepływ informacji. Z tego względu istotne jest prowadzenie skoordynowanych działań na rzecz społeczności, gospodarki i przestrzeni, przy utrzymaniu zasady partycypacji i partnerstwa.

Rysunek 13. Współpraca podmiotów odpowiedzialnych za realizację programu z innymi jednostkami



Źródło: Opracowanie własne.

Sposób koordynowania działań podmiotów uczestniczących w programie rewitalizacji

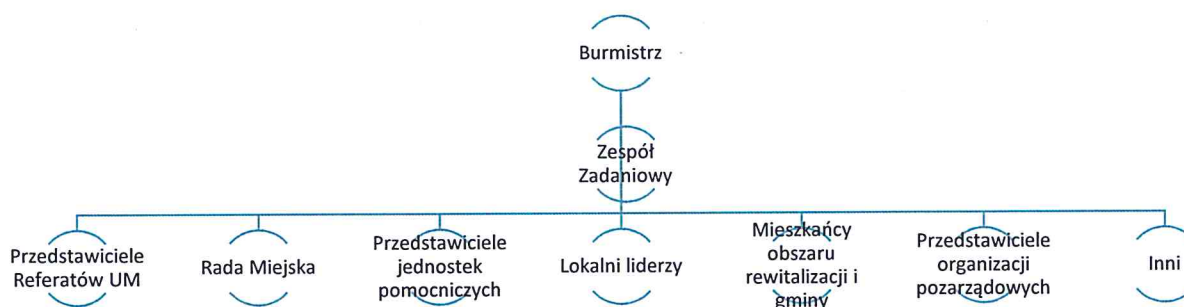
Jak wspomniano, koordynatorem całego procesu rewitalizacji będzie Zespół Zadaniowy, który zostanie powołany drogą zarządzenia Burmistrza Gminy Sępólno Krajeńskie, po podjęciu przez Radę Miejską uchwały w sprawie uchwalenia Lokalnego Programu Rewitalizacji dla gminy Sępólno Krajeńskie na lata 2016-2023 i pozytywnej ocenie programu przez Instytucję Zarządzającą Regionalnym Programem Operacyjnym Województwa Kujawsko-Pomorskiego na lata 2016-2023. Zespół Zadaniowy składać się będzie z 5 osób:

- 3 pracowników z Referatu Inwestycji i Rozwoju Gospodarczego i Referatu Spraw Obywatelskich;
- 2 pracowników z Gminnych Jednostek.

W celu sprawnego zarządzania programem Burmistrz wyznaczy członka z Zespołu Zadaniowego odpowiedzialnego za koordynację i wsparcie członków w realizacji zadań.

Sposób koordynowania działań podmiotów uczestniczących w programie rewitalizacji przedstawiono poniżej.

Rysunek 14 Schemat koordynowania działań podmiotów uczestniczących w programie rewitalizacji



Źródło: Opracowanie własne.

Najważniejsze zadania poszczególnych podmiotów przedstawiono poniżej.

Tabela 19 Zadania podmiotów uczestniczących w programie rewitalizacji

Podmiot	Zakres zadań
Burmistrz Gminy Sępólno Krajeńskie	<ul style="list-style-type: none"> – Zarządzanie LPR, – Powołanie Zespołu Zadaniowego w formie zarządzenia, – Nadzów nad strukturą zarządczą.
Zespół Zadaniowy wraz z koordynatorem	<ul style="list-style-type: none"> – Organizacja sprawnej współpracy pomiędzy wszystkimi podmiotami zaangażowanymi w LPR, – Koordynowanie działań projektowych, – Wspieranie projektów ujętych w programie (m.in. poprzez pozyskiwanie środków

<p>Rada Miejska</p>	<p>zewnątrznych),</p> <ul style="list-style-type: none"> – Ocena projektów rewitalizacyjnych pod kątem osiągnięcia celów, – Przygotowywanie propozycji aktualizacji LPR, – Promocja LPR, – Wdrażanie systemu monitorowania i ewaluacji programu, – Okresowa weryfikacja stanu realizacji projektów, – Sporządzanie raportów okresowych i raportu końcowego. – Podejmowanie uchwał związanych z Lokalnym Programem Rewitalizacji lub jego aktualizacją, – Wprowadzenie zaplanowanych przedsięwzięć rewitalizacyjnych do załącznika do uchwały w sprawie wieloletniej prognozy finansowej gminy. – Podjęcie uchwały o uchyleniu LPR w przypadku stwierdzenia osiągnięcia celów w nim zawartych.
<p>Przedstawiciele referatów Urzędu Miejskiego</p>	<ul style="list-style-type: none"> – Przygotowanie wniosków o dofinansowanie projektów, – Przygotowanie niezbędnej dokumentacji związanej z realizacją projektów, – Obsługa organizacyjna Zespołu Zadaniowego, – Uwzględnienie projektów w Wieloletniej Prognozie Finansowej oraz budżetach rocznych.
<p>Interesariusze Lokalnego Programu Rewitalizacji</p>	<ul style="list-style-type: none"> – Niezależnie od wewnętrznej struktury organizacyjnej dot. monitoringu i zarządzania, zewnętrzne ciało opiniodawcze stanowić będą grupy interesariuszy programu rewitalizacji (mieszkańcy, podmioty gospodarcze, organizacje pozarządowe, stowarzyszenia), – Udział przy aktualizacji Lokalnego

Programu Rewitalizacji.

Źródło: Opracowanie własne.

System wdrażania Lokalnego Programu Rewitalizacji oparty będzie na zarządzaniu, koordynowaniu, monitoringu i ocenie, przy jednoczesnym zapewnieniu spójności z dokumentami strategicznymi (wyższego stopnia, a także lokalnymi) oraz zaangażowaniu lokalnych partnerów.

System informacji i promocji

Partycypacja społeczna, partnerstwo i aktywizacja społeczności lokalnej to jedne z filarów skutecznego wdrażania Lokalnego Programu Rewitalizacji. Aspektem tym sprzyjać będzie przyjęta odpowiednia strategia promocji Lokalnego Programu Rewitalizacji gminy Sępólno Krajeńskie na lata 2016-2023. Zaangażowanie partnerów na każdym etapie wdrażania LPR umożliwi aktywny udział w planowaniu i realizacji zmian społecznych, gospodarczych i infrastrukturalnych zgodnych z potrzebami i oczekiwaniami. Do działań promocyjnych należy:

Rysunek 15 Promocja LPR

Informowanie o przyczynach i planowanych skutkach rewitalizacji

Przybliżanie mieszkańcom korzyści płynących z realizacji LPR

Umożliwianie interesariuszom wyrażania swoich opinii

Zachęcanie do dzielenia się pomysłami na przedsięwzięcia rewitalizacyjne

Źródło: Opracowanie własne.

Działania informacyjno-promocyjne związane są bezpośrednio z partycypacją społeczną i włączeniem interesariuszy w realizację programu. Partycypacja w tym przypadku opiera się na współdecydowaniu, aktywnym uczestnictwie w projektach i kontroli obywatelskiej. W tym celu zaleca się:

- organizację zebrań, spotkań, warsztatów i konsultacji z interesariuszami programu,
- wydawanie informatorów, ulotek, plakatów i innych informacji, w celu wypromowania działań podejmowanych w ramach LPR,
- udostępnianie lokalnym mediom informacji odnoszących się do postępów w procesie wdrażania LPR,
- publikację sprawozdań z wdrażania LPR na stronach internetowych oraz w Urzędzie Miejskim;
- inicjowanie dyskusji na temat Programu przy okazji różnorodnych spotkań, konferencji i wydarzeń.

Zastosowanie różnorodnych form współpracy z interesariuszami Lokalnego Programu Rewitalizacji stanowi fundament działań na każdym etapie procesu rewitalizacji.

Harmonogram realizacji programu rewitalizacji

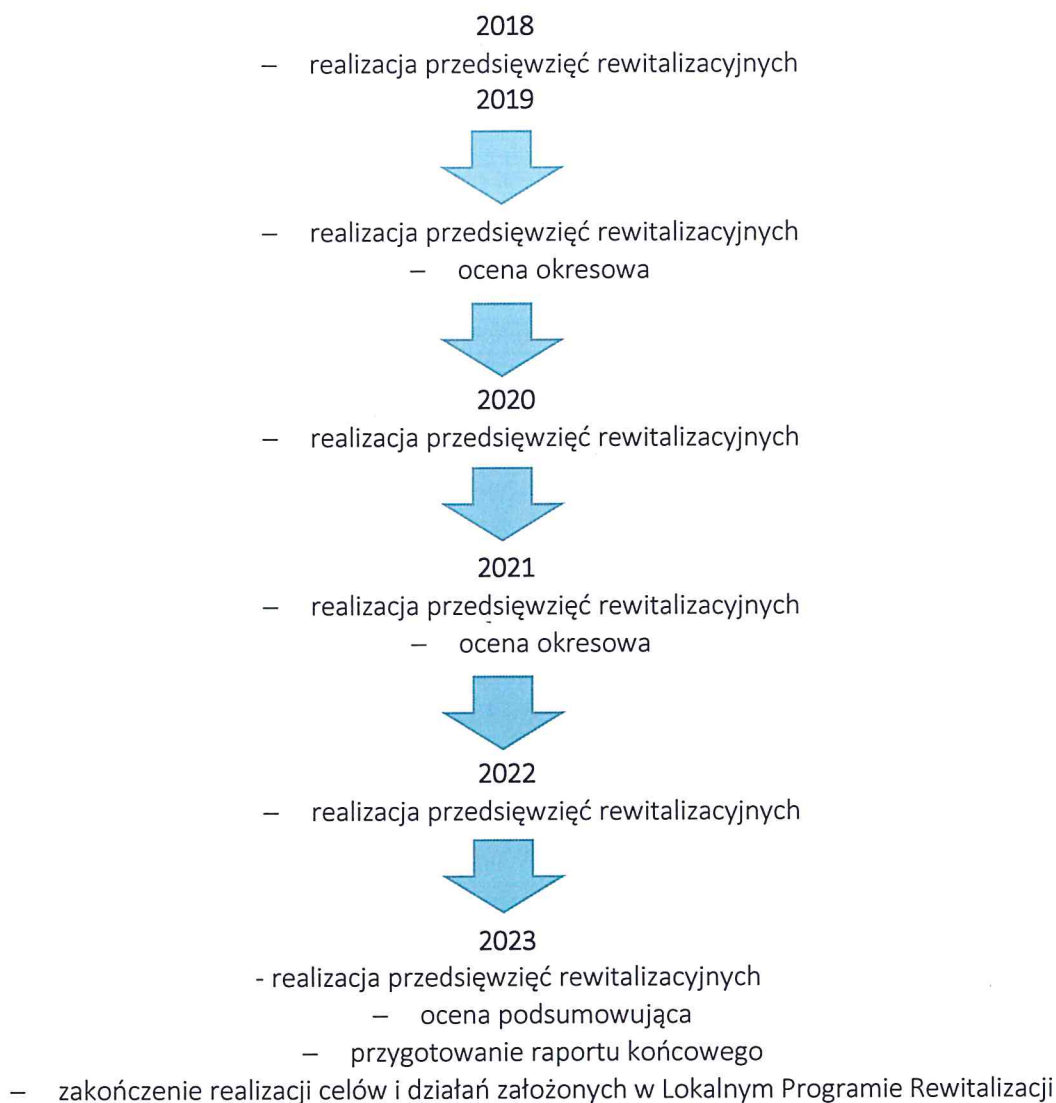
Harmonogram realizacji programu rewitalizacji obejmuje okres od 2016 (rozpoczęcie prac nad programem) do 2023 roku (planowane zakończenie realizacji projektów zaplanowanych w programie).

Rysunek 16 Harmonogram realizacji LPR

2016-2017

- opracowanie Lokalnego Programu Rewitalizacji
- uchwalenie Lokalnego Programu Rewitalizacji
- powołanie drogą zarządzenia Burmistrza Gminy Sępólno Krajeńskie Zespołu Zadaniowego
 - rozpoczęcie realizacji zaplanowanych przedsięwzięć rewitalizacyjnych





Źródło: Opracowanie własne.