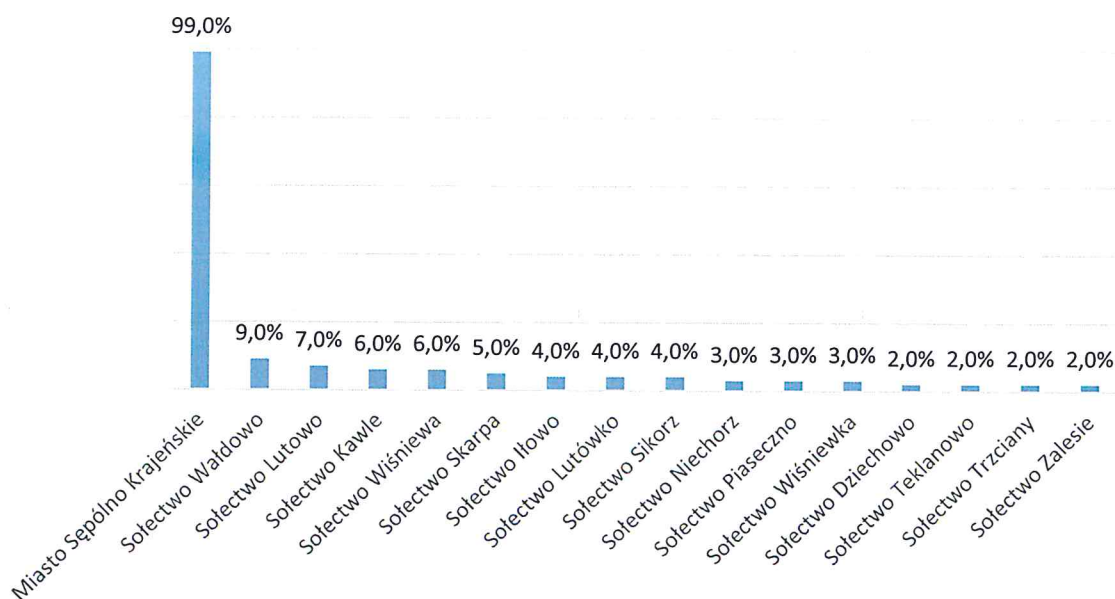


Wykres 6 Obszary, na których potrzebne są działania z zakresu wsparcia rozwoju społecznego (Pytanie wielokrotnego wyboru, odpowiedzi nie sumują się do 100%)



Źródło: Opracowanie własne na podstawie przeprowadzonych badań.

Następnie badani zostali poproszeni o wskazanie obszarów gminy, na jakich najbardziej potrzebne są działania z zakresu wsparcia rozwoju gospodarczego. Podobnie jak w przypadku działań z zakresu wsparcia rozwoju społecznego, aż 99,0% dostrzega taką potrzebę w Sępólnie Krajeńskim. Pozostałe obszary gminy znów wskazywane były o wiele rzadziej: 9,0% wybrało Wałdowo, 7,0% Lutowo, po 6,0% Kawle, Skarpę i Wiśniewę, a po 4,0% Iłowo i Lutówko. Po 3,0% uważa, że działania z zakresu wsparcia rozwoju gospodarczego są najbardziej potrzebne w:

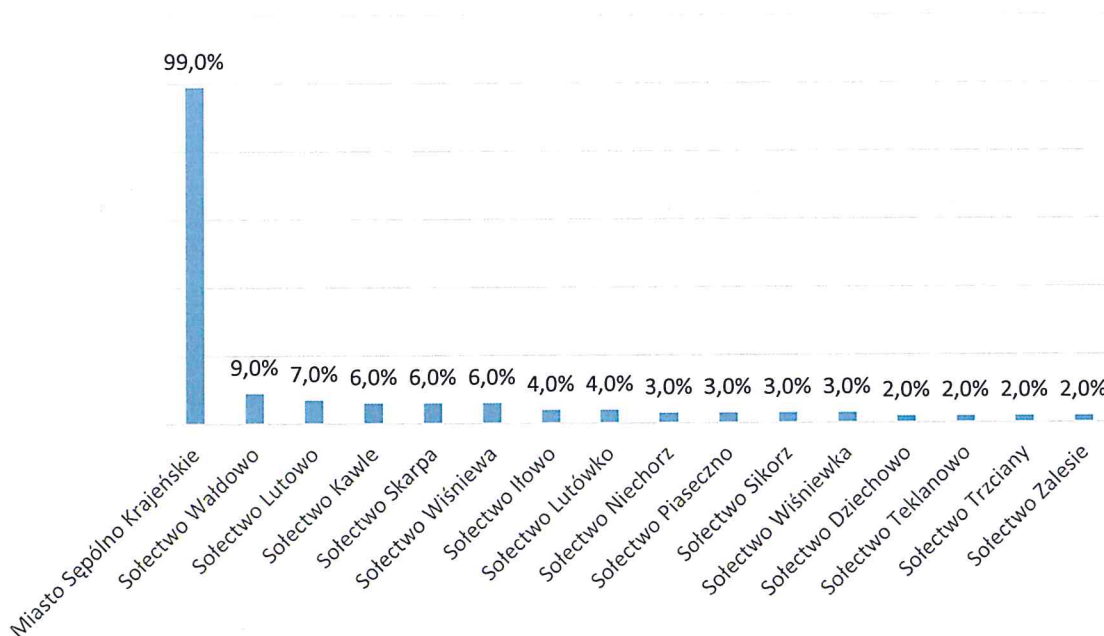
- Niechorzu;
- Piasecznie;
- Sikorzu;
- Wiśniewce.

Po 2,0% wybrało natomiast:

- Dziechowo;
- Teklanowo;

- Trzciany;
- Zalesie.

Wykres 7 Obszary, na których potrzebne są działania z zakresu wsparcia rozwoju gospodarczego (Pytanie wielokrotnego wyboru, odpowiedzi nie sumują się do 100%)



Źródło: Opracowanie własne na podstawie przeprowadzonych badań.

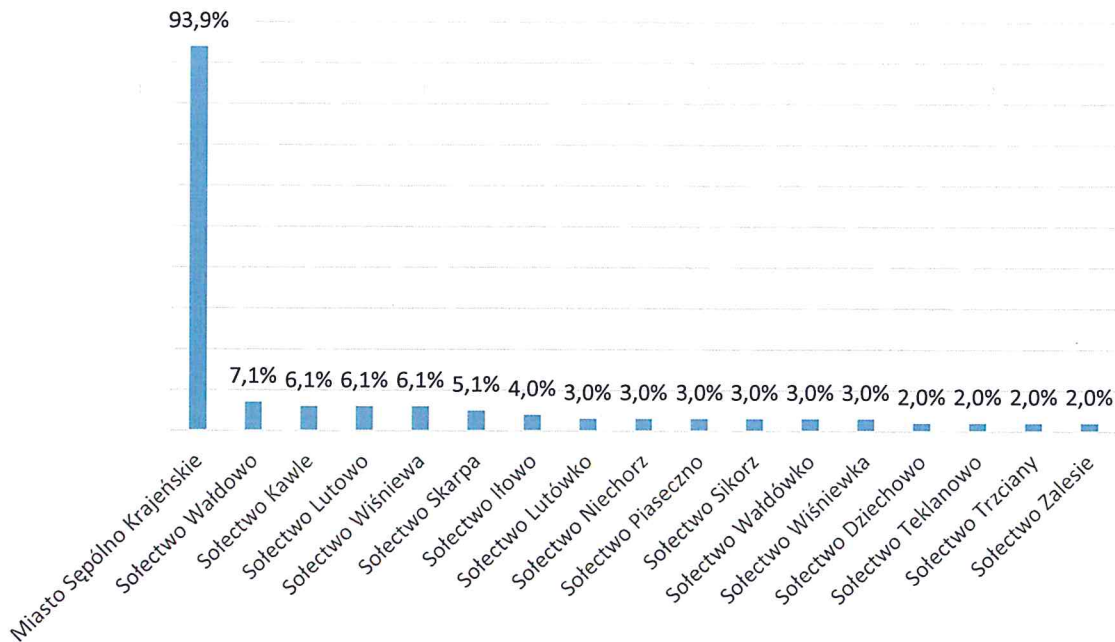
Również w przypadku pytania o obszary na jakich najbardziej potrzebne są działania z zakresu modernizacji lub budowy nowej infrastruktury, zdecydowana większość (93,9%) wskazała teren obejmujący miasto Sępólno Krajeńskie. 7,1% wskazało Wałdowo, po 6,1% Kawle, Lutowo i Wiśniewę, 5,1% Skarpę, a 4,0% Łtowo. Po 3,0% dostrzega potrzebę takich działań w:

- Lutówku;
- Niechorza;
- Piasecznie;
- Sikorzu;
- Wałdówku;
- Wiśniewce.

Po 2,0% wskazało natomiast:

- Dziechowo;
- Teklanowo;
- Trzciany;
- Zalesie.

Wykres 8 Obszary, na których potrzebne są działania z zakresu modernizacji lub budowy nowej infrastruktury (Pytanie wielokrotnego wyboru, odpowiedzi nie sumują się do 100%)



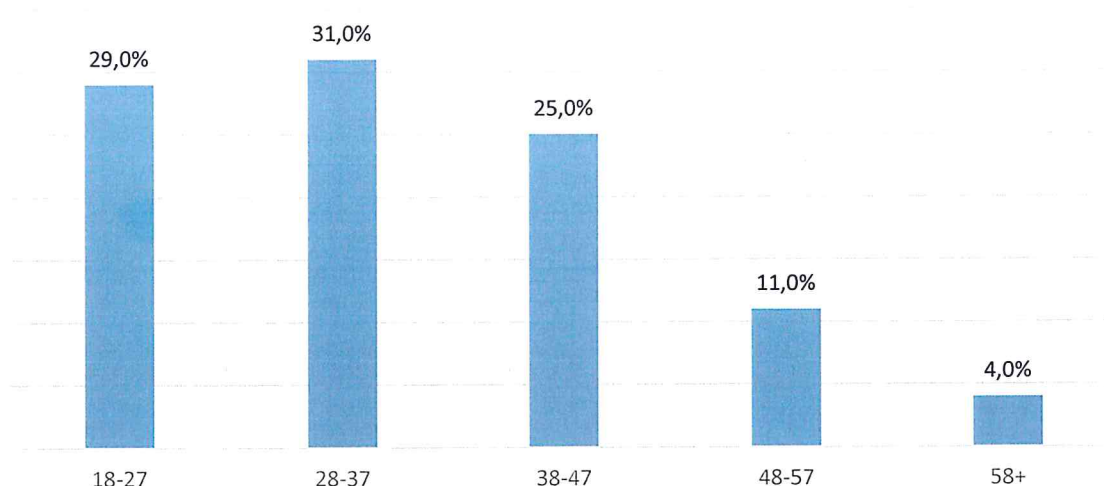
Źródło: Opracowanie własne na podstawie przeprowadzonych badań.

### Metryczka

Respondenci zostali również poproszeni o podanie swych cech społeczno-demograficznych, tj. płci, wieku i miejsca zamieszkania, w celu określenia ogólnego profilu badanych.

Największą grupę wśród ankietowanych (31,0%) tworzyły osoby mieszkające się w przedziale 28 – 37 lat. Do grupy 18 – 27 lat należy 29,0% respondentów, do grupy 38 – 47 lat – 25,0%, a do przedziału 48 – 57 lat – 11,0%. Najmniejszą grupę (4,0%) tworzyły osoby w wieku 58+.

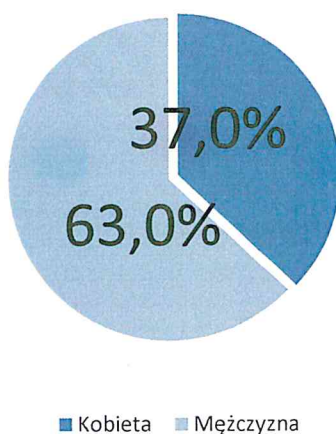
Wykres 9 Wiek



Źródło: Opracowanie własne na podstawie przeprowadzonych badań.

W badaniu udział wzięło więcej mężczyzn (63,0%). 37,0% stanowiły kobiety.

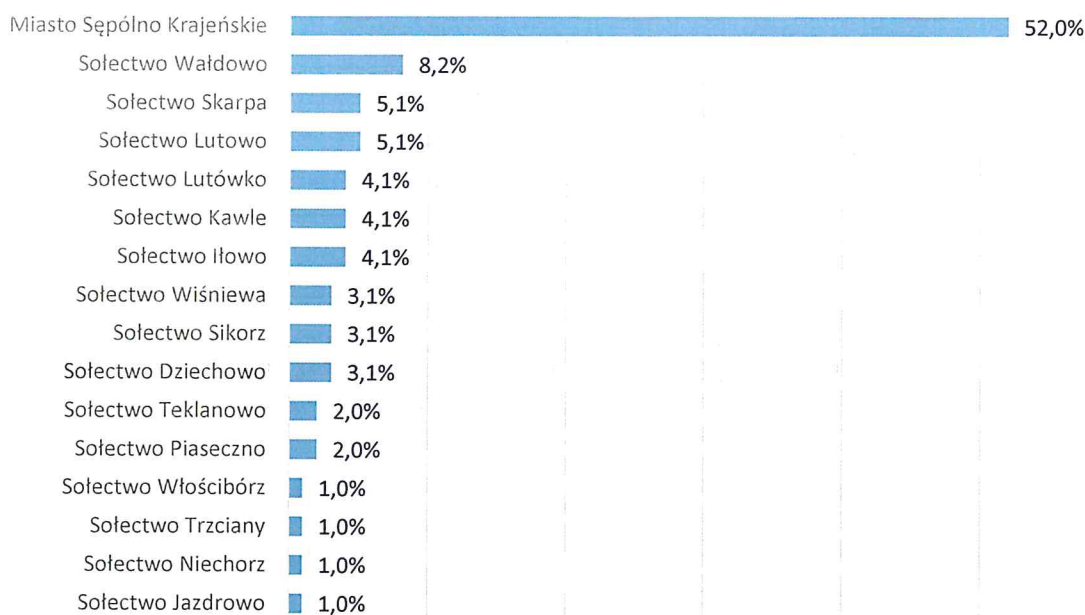
Wykres 10 Płeć



Źródło: Opracowanie własne na podstawie przeprowadzonych badań.

Niewiele ponad połowa ankietowanych (52,0%) to mieszkańcy Sępólna Krajeńskiego. 8,2% stanowili mieszkańcy Wałdowa, a po 5,1% Skarpy i Lutowa. Po 4,1% stanowili zamieszkujący Lutówko, Kawle i Iłowo, a po 3,1% - Wiśniewę, Sikorz i Dziechowo. Szczegółowe dane dotyczące miejsca zamieszkania badanych zaprezentowane zostały na poniższym wykresie:

Wykres 11 Miejsce zamieszkania



Źródło: Opracowanie własne na podstawie przeprowadzonych badań.

#### 15.4 Załącznik 4 – Wyniki badania TDI

1. *Które obszary gminy (sołectwa) Pani zdaniem cechują się szczególną koncentracją występowania zjawisk kryzysowych (społeczne, gospodarcze, przestrzenno-funkcjonalne, środowiskowe, techniczne)? Z czego wynika ta sytuacja?*

Najczęściej wskazywanym obszarem (trzech respondentów), które cechuje się koncentracją występowania zjawisk kryzysowych, było miasto Sępólno Krajeńskie. Głównym powodem jego wyznaczenia była strefa gospodarcza, czyli pozbawienie konkurencyjności lokalnych przedsiębiorców ze względu na budowę marketów wielogabarytowych.

Warta wyróżnienia jest wypowiedź jednego z ankietowanych. Zwrócił uwagę na infrastrukturę komunikacyjną miasta Sępólna Krajeńskiego, w którego centrum następuje duże natężenie ruchu samochodów – brak obwodnicy, jak i scentralizowanie w nim parkingów. Znacznie utrudnia to funkcjonowanie w przestrzeni miejskiej. Ponadto, w centrum miasta brakuje miejsc sprzyjających integracji mieszkańców.

Dwóch badanych, jako obszary koncentracji zjawisk kryzysowych, wyróżniło najbardziej oddalone od miasta sołectwa. Głównym powodem ich wskazania jest występujący problem

z dojazdem (brak połączeń autobusowych), jak i zalewania ich terenów przez wody rzek Sępolenka i Kamionka.

*2. Jakie czynniki panujące w gminie wywierają negatywny wpływ zarówno na zdrowie fizyczne, jak i psychiczne lokalnej społeczności? Jak można zaradzić tym czynnikom?*

Każdy z respondentów wskazał na inne aspekty, które wywierają negatywny wpływ, zarówno na zdrowie fizyczne, jak i psychiczne lokalnej społeczności. Według ankietowanych na pogorszenie jakości życia mieszkańców wywiera następujący czynnik:

- **społeczny** – wykroczenia (np. przestępstwa, niszczenie mienia publicznego) - spadek bezpieczeństwa, zwiększenie poczucia dyskomfortu psychicznego i dezintegracji społeczności lokalnej (*brak zaradzenia*);
- **ekonomiczny** – brak miejsc pracy (*zaradzenie: pozyskanie inwestora zewnętrznego*);
- **przestrzenno-funkcjonalny** – brak obwodnicy - natężenie ruchu samochodów osobowych i TIR-ów powodujących wzrost hałasu i niebezpieczeństwa (*zaradzenie: budowa obwodnicy miasta*);
- **geograficzny** – położenie gminy na terenie nizinnym - duża liczba naturalnej zachorowalności na różnego rodzaju schorzenia reumatyczne (*brak zaradzenia*).

*3. Jakie czynniki są Pani zdaniem największym źródłem problemu wykluczenia społecznego w gminie? Czy Pani zdaniem poziom funkcjonowania systemu opieki społecznej jest wystarczający? Jakie działania powinno się podjąć celem przeciwdziałania wykluczeniu społecznemu?*

Najczęstszym powtarzającym się w wypowiedziach respondentów źródłem powodującym wykluczenie społeczne jest czynnik ekonomiczny. Związane jest to z brakiem miejsc pracy w gminie lub z niskimi zarobkami. Sytuacja ta prowadzi do nasilenia się zjawiska bezrobocia wśród mieszkańców.

Jeden z ankietowanych wskazał, że na natężenie problemu jakim jest bezrobocie, sprzyja także położenie miasta, które jest zbyt oddalone od dużych aglomeracji, aby codziennie dojeżdżać do pracy.

Wszyscy respondenci uznali, że wykluczenie społeczne spowodowane jest występującą w rodzinach patologią. Zjawisko patologii ma miejsce, m.in. ze względu na: bezrobocie, alkoholizm, niski poziom wykształcenia, brak zaangażowania się w życie społeczne gminy, „dziedziczenie” braku chęci do aktywnego działania i zdobywania lepszego wykształcenia.

80% badanych wypowiedziało się na temat poziomu funkcjonowania systemu opieki społecznej. Stwierdzili oni, że jest on wystarczający. Połowa z tych respondentów uznała, że to właśnie działalność ośrodka pomocy społecznej ma na celu przeciwdziałaniu wykluczeniu społecznemu. Z kolei jedna osoba, za przykład zwalczania tego zjawiska, podała przekwalifikowanie zawodowe, co ułatwiłoby znalezienie pracy osobom bezrobotnym.

*4. Czy baza oferty kulturowej i sportowo – rekreacyjnej w gminie jest wystarczająca, a jeśli nie, to jakie elementy należałoby do niej dodać?*

Wszyscy opiniodawcy uznali, że baza oferty kulturowej i sportowo-rekreacyjnej w gminie jest na tyle wystarczająca, aby móc uprawiać różnego rodzaju aktywności. Dwóch z nich dodało, że jedynie co brakuje w niniejszej infrastrukturze, to basen i kręgielnia.

*5. Jakie są Pani zdaniem największe niedogodności na terenie gminy? Gdzie występują? Czy infrastruktura gminy jest dostosowana do potrzeb osób starszych i niepełnosprawnych?*

Zdaniem wszystkich pytanym osób największą niedogodnością na terenie gminy jest nieodpowiednia infrastruktura drogowa. Wymagana jest przede wszystkim budowa obwodnicy miasta. Ma to na celu odciążenia ruchu komunikacyjnego drogi krajowej przebiegającej przez jego centrum, a także wykluczenia występujących przy tym wszelkich uciążliwości (korek drogowy, hałas, niebezpieczeństwo). Ponadto, potrzeba jest modernizacja dróg i chodników.

Respondenci uważają, że gmina posiada odpowiednią infrastrukturę dla osób starszych i niepełnosprawnych (szczególnie przy i w budynkach urzędowych i nowoczesnych obiektach). Co więcej, zapewniają o stałym jej dostosowywaniu do potrzeb tych osób w trakcie prowadzonych nowych inwestycji (montowanie wind, budowa podjazdów, likwidowanie barier starej infrastruktury).

*6. Proszę wskazać kierunek rozwoju, który powinny zostać podjęte w celu zapewnienia poprawy jakości życia w gminie.*

Respondenci za najważniejszy kierunek rozwoju gminy uznali poprawę infrastruktury drogowej. W drugiej kolejności należy przygotować tereny inwestycyjne atrakcyjne dla zewnętrznych inwestorów. Nowi przedsiębiorcy będą bodźcem ożywiającym aspekt społeczno-gospodarczy Sępólna Krajeńskiego.

## 15.5 Załącznik 5

### 15.5.1 Wzór ankiety

Szanowni Państwo,

trwają prace nad Lokalnym Programem Rewitalizacji dla gminy Sępólno Krajeńskie na lata 2016-2023. Istotnym dla podjęcia właściwych działań jest poznanie rzeczywistych potrzeb i oczekiwań mieszkańców. Zwracamy się zatem do Państwa z prośbą o wypełnienie krótkiej i anonimowej ankiety, która pozwoli nam poznać Państwa opinie na temat możliwości rozwoju Gminy, problemów lokalnych oraz obszarów wymagających wsparcia.

### KWESTIONARIUSZ ANKIETY



1. Proszę ocenić ogólny stan społeczno-gospodarczy poszczególnych obszarów.  
Odpowiedź proszę zaznaczyć znakiem „X” w odpowiedniej kolumnie:

		bardzo zły	zły	przeciętny	dobry	bardzo dobry	nie wiem
Miasto Sępólno Krajeńskie							
Sołectwo Dziechowo							
Sołectwo Iłowo							
Sołectwo Jazdrowo							
Sołectwo Kawle							
Sołectwo Komierowo							
Sołectwo Lutowo							
Sołectwo Lutówko							
Sołectwo Niechorz							
Sołectwo Piaseczno							
Sołectwo Radońsk							
Sołectwo Sikorz							
Sołectwo Skarpa							
Sołectwo Świdwie							
Sołectwo Teklanowo							
Sołectwo Trzciany							
Sołectwo Wałdowo							
Sołectwo Wałdówko							
Sołectwo Wilkowo							
Sołectwo Wiśniewa							
Sołectwo Wiśniewka							
Sołectwo Włóścibórz							
Sołectwo Wysoka Krajeńska							
Sołectwo Zalesie							
Sołectwo Zboże							

2. Proszę ocenić skalę występowania poszczególnych problemów w Pana(i) sołectwie.  
Odpowiedź proszę zaznaczyć znakiem „X” w odpowiedniej kolumnie::

	bardzo mała	mała	przeciętna	duża	bardzo duża	nie wiem
1. degradacja środowiska, zanieczyszczenie powietrza, wód, gleby itp.						
2. zły stan techniczny budynków mieszkalnych						
3. zły stan techniczny budynków użyteczności publicznej						
4. wysoki poziom bezrobocia						

5. niskie dochody mieszkańców, ubóstwo									
6. niski poziom bezpieczeństwa									
7. duże natężenie problemów społecznych, w tym szczególnie przemoc w rodzinie, alkoholizm itp.									
8. niski poziom edukacji na poziomie podstawowym i gimnazjalnym									
9. niski poziom edukacji na poziomie ponadgimnazjalnym									
10. niski poziom przedsiębiorczości, mała liczba przedsiębiorstw, brak miejsc pracy, brak wsparcia dla przedsiębiorców									
11. słaba oferta kulturalno-rozrywkowa,									
12. słaba oferta sportowo-rekreacyjna									
13. mała liczba obiektów ochrony zdrowia, słaby dostęp do usług medycznych									
14. słaba komunikacja wewnątrz gminy									
15. słaba infrastruktura transportowa, zły stan techniczny dróg, brak parkingów itp.									
16. niska jakość terenów publicznych, terenów zielonych, skwerów, miejsca rekreacyjne i wypoczynkowe									
17. niski poziom aktywności społecznej mieszkańców, mała liczba organizacji pozarządowych, stowarzyszeń klubów sportowych itp.									
18. słabo rozwinięta baza turystyczna									
<p>3. Jakie negatywne zjawiska występują na terenie Pani/Pana miejsca zamieszkania? Proszę podać negatywne zjawisko oraz lokalizację jego występowania.</p> <p>_____</p> <p>_____</p> <p>_____</p> <p>_____</p> <p>_____</p> <p>_____</p>									

4. Jakie działania powinny zostać podjęte przez władze Gminy w celu eliminacji/ ograniczenia negatywnych zjawisk na terenie Pani/Pana miejsca zamieszkania? Proszę podać swoją propozycję działania oraz miejsce jego realizacji (przykład: „budowa domu sąsiedzkiego w miejscowości ... przy ulicy...”, „zagospodarowanie opuszczonego obiektu w miejscowości ... przy ulicy...”)

---

---

---

---

---

5. Na jakich obszarach gminy działania z zakresu wsparcia rozwoju społecznego (np. ograniczenie ubóstwa, wsparcie ubogich rodzin, walka z patologiami społecznymi) są najbardziej potrzebne? Można wskazać maksymalnie trzy propozycje:

- a) Miasto Sępólno  
Krajeńskie
- b) Sołectwo  
Dziechowo
- c) Sołectwo Łtowo
- d) Sołectwo  
Jazdrowo
- e) Sołectwo Kawle
- f) Sołectwo  
Komierowo
- g) Sołectwo  
Lutowo
- h) Sołectwo  
Lutówko
- i) Sołectwo  
Niechorz
- j) Sołectwo  
Piaseczno
- k) Sołectwo  
Radońsk
- l) Sołectwo Sikorz
- m) Sołectwo Skarpa
- n) Sołectwo  
Świdwie
- o) Sołectwo  
Teklanowo
- p) Sołectwo  
Trzciany

- q) Sołectwo  
Wałdowo
- r) Sołectwo  
Wałdówko
- s) Sołectwo  
Wilkowo
- t) Sołectwo  
Wiśniewa
- u) Sołectwo  
Wiśniewka
- v) Sołectwo  
Włoszczów
- w) Sołectwo  
Wysoka  
Krajeńska
- x) Sołectwo Zalesie
- y) Sołectwo Zboże

6. Na jakich obszarach gminy działania z zakresu wsparcia rozwoju **gospodarczego** (np. wzrostu produkcji, zmniejszenie bezrobocia, zwiększenie liczby przedsiębiorstw) są najbardziej potrzebne? Można wskazać maksymalnie trzy propozycje:

- a) Miasto Sępólno  
Krajeńskie
- b) Sołectwo  
Dziechowo
- c) Sołectwo Łtowo
- d) Sołectwo  
Jazdrowo
- e) Sołectwo Kawle
- f) Sołectwo  
Komierowo
- g) Sołectwo  
Lutowo
- h) Sołectwo  
Lutówko
- i) Sołectwo  
Niechorz
- j) Sołectwo  
Piaseczno
- k) Sołectwo

- Radońsk
- l) Sołectwo Sikorz
  - m) Sołectwo Skarpa
  - n) Sołectwo Świdwie
  - o) Sołectwo Teklanowo
  - p) Sołectwo Trzciany
  - q) Sołectwo Wałdowo
  - r) Sołectwo Wałdówko
  - s) Sołectwo Wilkowo
  - t) Sołectwo Wiśniewa
  - u) Sołectwo Wiśniewka
  - v) Sołectwo Włóścibórz
  - w) Sołectwo Wysoka Krajeńska
  - x) Sołectwo Zalesie
  - y) Sołectwo Zboże

7. Na jakich obszarach gminy działania z zakresu modernizacji lub budowy nowej infrastruktury (np. infrastruktury drogowej, tj. chodniki, ulice, parkingi; mieszkaniowej, tj. odnowienie elewacji budynków, dostosowanie budynków do potrzeb osób niepełnosprawnych) są najbardziej potrzebne? Można wskazać maksymalnie trzy obszary:

- a) Miasto Sępólno  
Krajeńskie
- b) Sołectwo  
Dziechowo
- c) Sołectwo Iłowo
- d) Sołectwo  
Jazdowo
- e) Sołectwo Kawle
- f) Sołectwo  
Komierowo
- g) Sołectwo  
Lutowo
- h) Sołectwo  
Lutówko
- i) Sołectwo  
Niechorz
- j) Sołectwo  
Piaseczno
- k) Sołectwo  
Radońsk
- l) Sołectwo Sikorz
- m) Sołectwo Skarpa
- n) Sołectwo  
Świdwie
- o) Sołectwo  
Teklanowo
- p) Sołectwo  
Trzciany
- q) Sołectwo  
Wałdowo
- r) Sołectwo  
Wałdówko
- s) Sołectwo  
Wilkowo
- t) Sołectwo  
Wiśniewa
- u) Sołectwo  
Wiśniewka
- v) Sołectwo  
Włóścibórz
- w) Sołectwo  
Wysoka

Krajeńska

- x) Sołectwo Zalesie
- y) Sołectwo Zboże

8. Wiek

9. Płeć

- a) Kobieta
- b) Mężczyzna

10. Miejsce zamieszkania

- a) Miasto Sępólno  
Krajeńskie
- b) Sołectwo  
Dziechowo
- c) Sołectwo Iłowo
- d) Sołectwo  
Jazdrowo
- e) Sołectwo Kawle
- f) Sołectwo  
Komierowo
- g) Sołectwo  
Lutowo
- h) Sołectwo  
Lutówko
- i) Sołectwo  
Niechorz
- j) Sołectwo

- Piaseczno
- k) Sołectwo Radońsk
  - l) Sołectwo Sikorz
  - m) Sołectwo Skarpa
  - n) Sołectwo Świdwie
  - o) Sołectwo Teklanowo
  - p) Sołectwo Trzciany
  - q) Sołectwo Wałdowo
  - r) Sołectwo Wałdówko
  - s) Sołectwo Wilkowo
  - t) Sołectwo Wiśniewa
  - u) Sołectwo Wiśniewka
  - v) Sołectwo Włóścibórz
  - w) Sołectwo Wysoka Krajeńska
  - x) Sołectwo Zalesie
  - y) Sołectwo Zboże

*Dziękujemy za wypełnienie ankiety*



## 15.5.2 Wzór plakatu/ ulotek



# Lokalny Program Rewitalizacji dla gminy Sępólno Krajeńskie na lata 2016-2023

Szanowni Państwo,

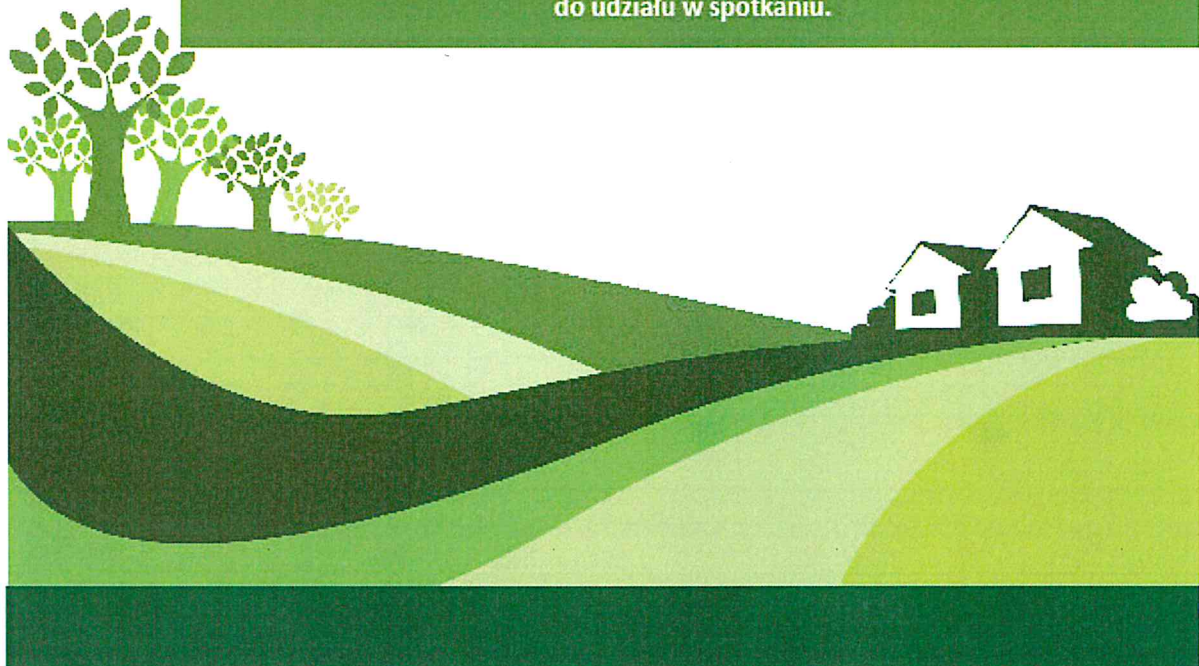
Kończą się prace związane z opracowaniem Lokalnego Programu Rewitalizacji dla Gminy Sępólno Krajeńskie na lata 2016-2023.

Dokument przedstawia opis obszaru zdegradowanego i szczegółową diagnozę obszaru rewitalizacji, stworzoną na podstawie analizy zjawisk kryzysowych. Diagnoza zawarta w programie obejmuje analizę sfer: społecznej, gospodarczej, środowiskowej, przestrzenno-funkcjonalnej i technicznej.

W Dokumencie zaprezentowana została wizja stanu obszaru rewitalizacji oraz związane z nią cele, kierunki działań oraz planowane przedsięwzięcia rewitalizacyjne, które powinny stanowić realną szansę naprawy sytuacji kryzysowej.

Lokalny Program Rewitalizacji zawiera również opis mechanizmów komplementarności, partycypacji społecznej oraz systemu zarządzania i monitoringu programu rewitalizacji.

Działaniem kończącym prace nad tworzeniem dokumentu jest spotkanie informacyjne, które odbędzie się we wtorek 15 listopada 2016 r. godz. 17:00 w Centrum Aktywności Społecznej przy ul. Jeziornej 6 w Sępólnie Krajeńskim. Zapraszamy wszystkich zainteresowanych Lokalnym Programem Rewitalizacji do udziału w spotkaniu.



### 15.5.3 Scenariusz telefonicznego wywiadu pogłębionego TDI

1. Które obszary gminy (sołectwa) Pana/Pani zdaniem cechują się szczególną koncentracją występowania zjawisk kryzysowych (społeczne, gospodarcze, przestrzenno-funkcjonalne, środowiskowe, techniczne)? Z czego wynika ta sytuacja?
2. Jakie czynniki panujące w gminie wywierają negatywny wpływ zarówno na zdrowie fizyczne, jak i psychiczne lokalnej społeczności? Jak można zaradzić tym czynnikom?
3. Jakie czynniki są Pana (i) zdaniem największym źródłem problemu wykluczenia społecznego w gminie? Czy Pana/Pani zdaniem poziom funkcjonowania systemu opieki społecznej jest wystarczający? Jakie działania powinno się podjąć celem przeciwdziałania wykluczeniu społecznemu?
4. Czy baza oferty kulturowej i sportowo – rekreacyjnej w gminie jest wystarczająca, a jeśli nie, to jakie elementy należałoby do niej dodać?
5. Jakie są Pana(l) zdaniem największe niedogodności na terenie gminy? Gdzie występują? Czy infrastruktura gminy jest dostosowana do potrzeb osób starszych i niepełnosprawnych?
6. Proszę wskazać kierunek rozwoju, który powinny zostać podjęte w celu zapewnienia poprawy jakości życia w gminie.

#### 15.5.4 Wzór plakatu na konkurs plastyczny



## Lokalny Program Rewitalizacji dla gminy Sępólno Krajeńskie na lata 2016-2023

**Jesteś uczniem szkoły podstawowej z terenu gminy Sępólno Krajeńskie?  
Jeśli tak, zapraszamy do udziału  
w Konkursie plastycznym**

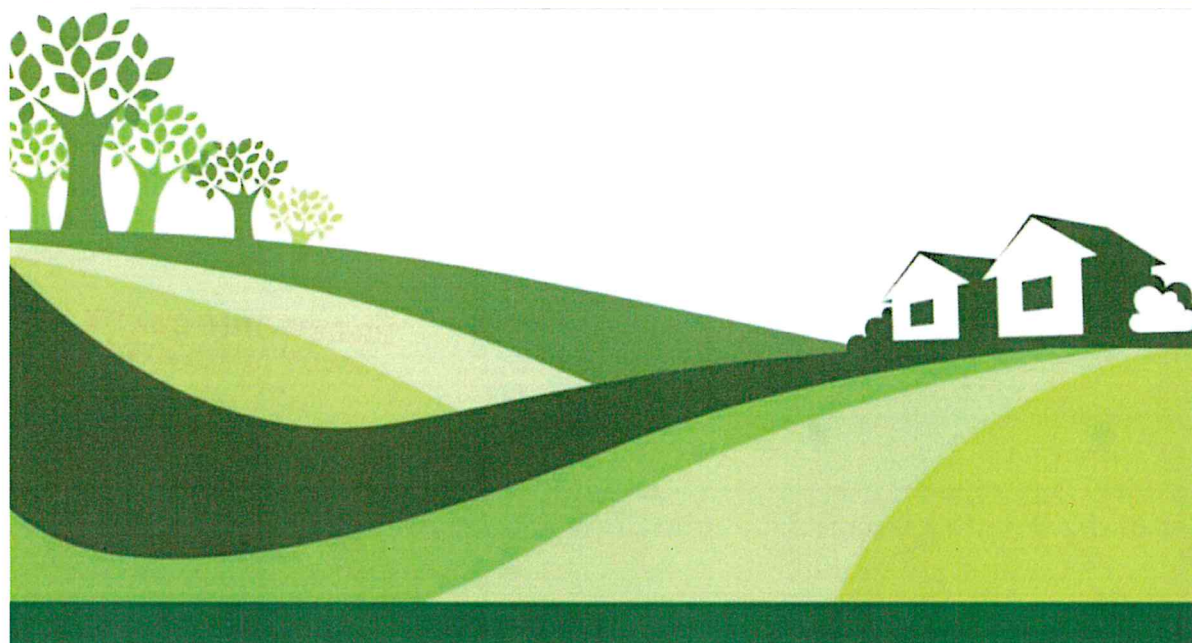
**Pod tytułem:**

**„GMINA SĘPÓLNO KRAJEŃSKIE PO REWITALIZACJI”**

**Celem konkursu jest wzmocnienie lokalnej tożsamości oraz kształtowanie od najmłodszych lat  
aktywnego społeczeństwa.**

**Termin składania prac do 17 października 2016 roku, prace należy złożyć do Urzędu Miejskiego  
przy ul. Kościuszki 11 w Sępólnie Krajeńskim. Najciekawsze prace zostaną nagrodzone!**

**Wszystkich zainteresowanych zapraszamy do wzięcia udziału w konkursie.**



## 16. Mapa ewidencyjna

Mapa ewidencyjna w skali 1:5000 dołączona została do Lokalnego Programu Rewitalizacji dla gminy Sępólno Krajeńskie na lata 2016-2023 w formie elektronicznej.

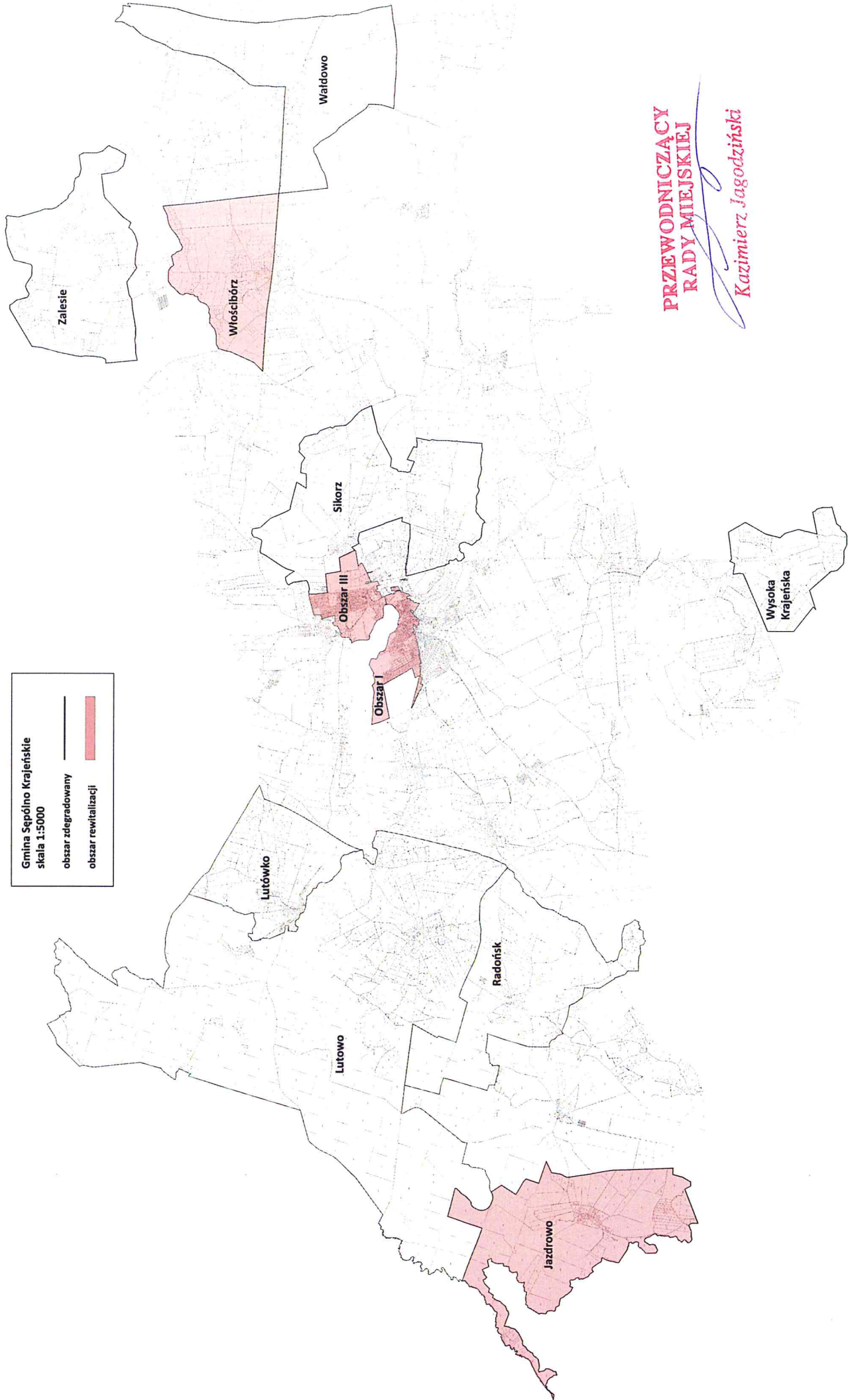
**PRZEWODNICZĄCY  
RADY MIEJSKIEJ**

*Kazimierz Jagodziński*

Gmina Sepólno Krajeńskie  
skala 1:5000

obszar zdegradowany

obszar rewitalizacji



**PRZEWODNICZĄCY  
RADY MIEJSKIEJ**

*Kazimierz Jagodziński*

