

ROZDZIAŁ VI

Organizacja i warunki ewakuacji.

1. Nadrzędnym celem, któremu muszą być podporządkowane inne zadania, jest ratowanie życia ludzkiego. Każdy pracownik powinien dokładnie znać wszystkie drogi ewakuacyjne oraz możliwości wydostania się z pomieszczenia, w którym pracuje lub przebywa. Drogi ewakuacyjne są to korytarze, klatki schodowe, drzwi na drogach ewakuacyjnych, schody i wyjścia ewakuacyjne prowadzące na zewnątrz budynku lub do innej strefy pożarowej.

2. W przypadku zagrożenia powodującego konieczność ewakuacji osób i mienia z obiektu decyzję wydaje osoba najstarsza funkcją lub osoba przez nią upoważniona, odpowiedzialna za bezpieczeństwo osób i mienia, znajdująca się aktualnie w budynku. Decyzja ta musi zawierać informacje o zakresie ewakuacji, sposobach i kolejności opuszczania obiektu.

3. Przed ogłoszeniem alarmu i rozpoczęciem ewakuacji należy ustalić:

- 1) źródła zagrożenia, lokalizację pożaru, kierunek rozprzestrzeniania się ognia, dymów i gazów toksycznych będących produktami spalania,
- 2) ilość osób bezpośrednio zagrożonych, przewidzianych do ewakuacji w pierwszej kolejności,
- 3) stan fizyczny i psychiczny osób przewidzianych do natychmiastowej ewakuacji,
- 4) ilość osób zagrożonych pośrednio, przewidzianych do ewakuacji w późniejszym terminie.
- 5) drogi i kierunki ewakuacji.

4. Niezwłocznie powiadomić wszystkie osoby przebywające w budynku o powstałym zagrożeniu, jego charakterze oraz konieczności ewakuacji.

5. Alarm o niebezpieczeństwie i konieczności rozpoczęcia ewakuacji powinien być ogłoszony za pomocą dostępnych środków łączności.

Po ogłoszeniu alarmu, kierownicy działów kierują pracowników do wyjścia z budynku. W pierwszej kolejności należy ewakuować pracowników z tych pomieszczeń, w których powstał pożar lub, które znajdują się na drodze rozprzestrzeniania się ognia oraz z pomieszczeń, z których wyjście lub dotarcie do bezpiecznych dróg ewakuacyjnych może zostać odcięte przez pożar lub zadymienie. Należy dążyć też do tego, aby wśród ewakuowanych w pierwszej kolejności były osoby o ograniczonej (z różnych względów) zdolności poruszania się. Natomiast zamykać strumień ruchu powinny osoby, które mogą poruszać się o własnych siłach.

6. Kierujący akcją wyznacza osoby odpowiedzialne za przebieg ewakuacji poszczególnych grup ewakuowanych. Ponadto ustala ewentualną potrzebę ewakuacji mienia, określając sposoby, kolejność i rodzaj ewakuowanego mienia. Ewakuacja mienia nie może odbywać się kosztem sił i środków niezbędnych do ratowania ludzi. Ewakuację mienia należy rozpocząć od najcenniejszych przedmiotów, urządzeń i dokumentacji.

7. Osoby wyznaczone do prowadzenia ewakuacji powinny ściśle współpracować z kierującym akcją i wykonywać jego polecenia.

8. W przypadku odcięcia dróg wyjścia dla ewakuowanych, znajdujących się w strefie zagrożenia, należy zebrać ludzi w miejscu najbardziej oddalonym od źródła pożaru i w miarę istniejących warunków ewakuować na zewnątrz, przy pomocy sprzętu ratowniczego, przybyłych jednostek straży pożarnej lub innych jednostek ratowniczych.

9. **Przy silnym zadymieniu dróg ewakuacyjnych należy poruszać się w pozycji nachylonej starając się trzymać głowę jak najniżej ze względu na to, że w dolnych partiach pomieszczeń i dróg ewakuacyjnych panować będzie mniejsze zadymienie. Usta i drogi oddechowe należy w miarę możliwości zasłaniać tkaniną zmoczoną w wodzie - sposób ten ułatwia oddychanie. Podczas ruchu przez silnie zadymione odcinki dróg ewakuacyjnych należy poruszać się wzdłuż ścian by nie stracić orientacji, co do kierunku ruchu.**

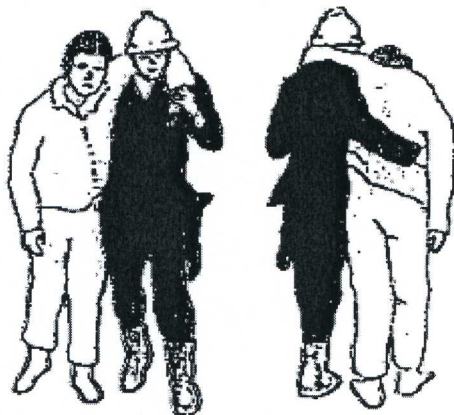
10. Po zakończeniu ewakuacji należy w miarę możliwości dokładnie sprawdzić czy wszyscy pracownicy opuścili obiekt.

11. Z chwilą przybycia jednostek straży pożarnej w trakcie akcji ewakuacyjnej, kierujący ewakuacją zobowiązany jest do złożenia krótkiej informacji o przebiegu akcji - dowódcy przybyłej jednostki taktycznej straży pożarnej, a następnie podporządkowanie się poleceniom wydanym przez tegoż dowódcę.

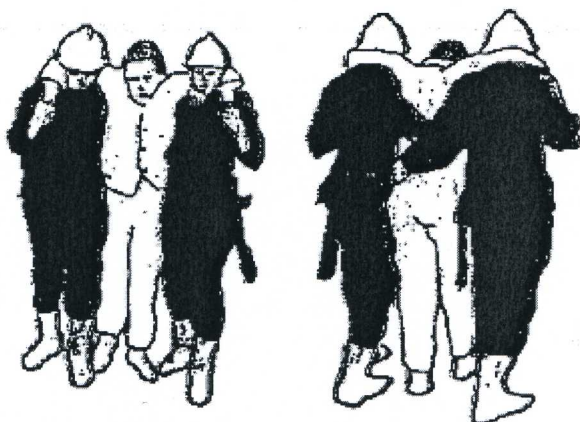
Obowiązki osób przebywających w obiekcie na wypadek ogłoszenia alarmu ewakuacyjnego:

1. Przerwać natychmiast pracę.
2. Wyprowadzić pracowników na korytarze komunikacyjne i skierować ich do najbliższego wyjścia z budynku (**Wyjście Ewakuacyjne**).
3. W czasie trwania ewakuacji zachować ciszę i spokój.
4. Należy iść szybko, ale nie wyprzedzać innych, aby nie powodować zamieszania.
5. Nie wolno zatrzymywać się, ani poruszać w kierunku przeciwnym do kierunku ewakuacji.

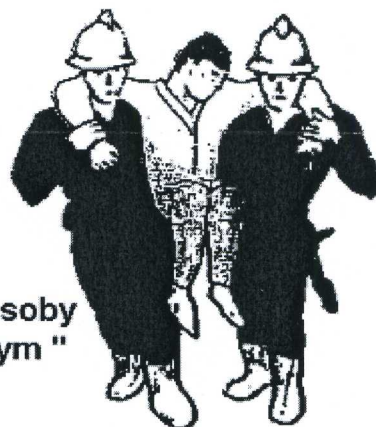
**Sposoby ewakuacji osób o ograniczonej zdolności poruszania się,
bez użycia specjalistycznego sprzętu ratowniczego**



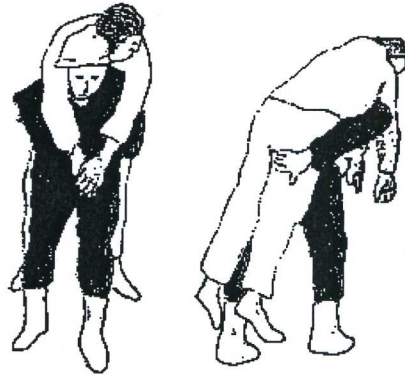
Wyprowadzanie przez jedną osobę



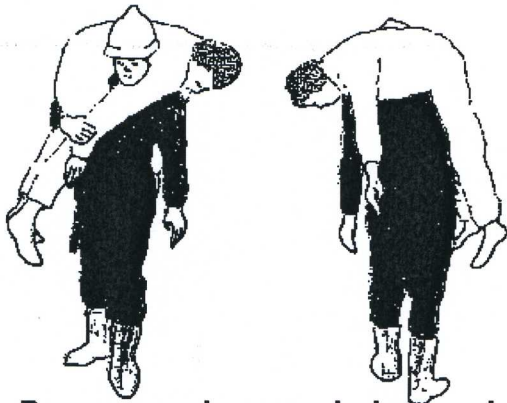
Wyprowadzanie przez dwie osoby



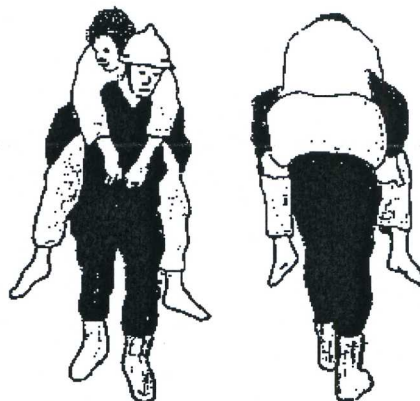
**Przenoszenie przez dwie osoby
sposobem " kombinowanym "**



Przenoszenie przez jedną osobę chwytem "tłumokowym"



Przenoszenie przez jedną osobę chwytem "strażackim"



Przenoszenie przez jedną osobę chwytem "na barana"

Ewakuacja i zjawisko paniki.

Szczególnego znaczenia nabiera zapobieganie skutkom paniki, której możliwość istnieje zawsze, nie tylko w przypadku powstania pożaru, wybuchu lub katastrofy, czy innego wypadku, ale i w przypadku niewielkiego zadymienia. Ludzie wchodzący w skład grupy ogarniętej paniką całkowicie tracą swoje indywidualne cechy osobowości i stają się elementem groźnego, niszczącego tłumu, który nie kieruje się żadnymi przesłankami logicznego myślenia i rzeczywistej oceny sytuacji. Grupa ogarnięta paniką może sparaliżować i uniemożliwić prowadzenie akcji ratowniczej i zorganizowanego działania. Może w ślepych instynktach szukania ratunku spotęgować zagrożenie własne, ratowników i przyczynić się do innych groźnych wypadków. Przeciwdziałanie panice jest niezmiernie trudne. Dokonać tego mogą tylko ludzie o dużej indywidualności i autorytecie wśród ogarniętych paniką.

Przykładami środków przeciwdziałania panice są:

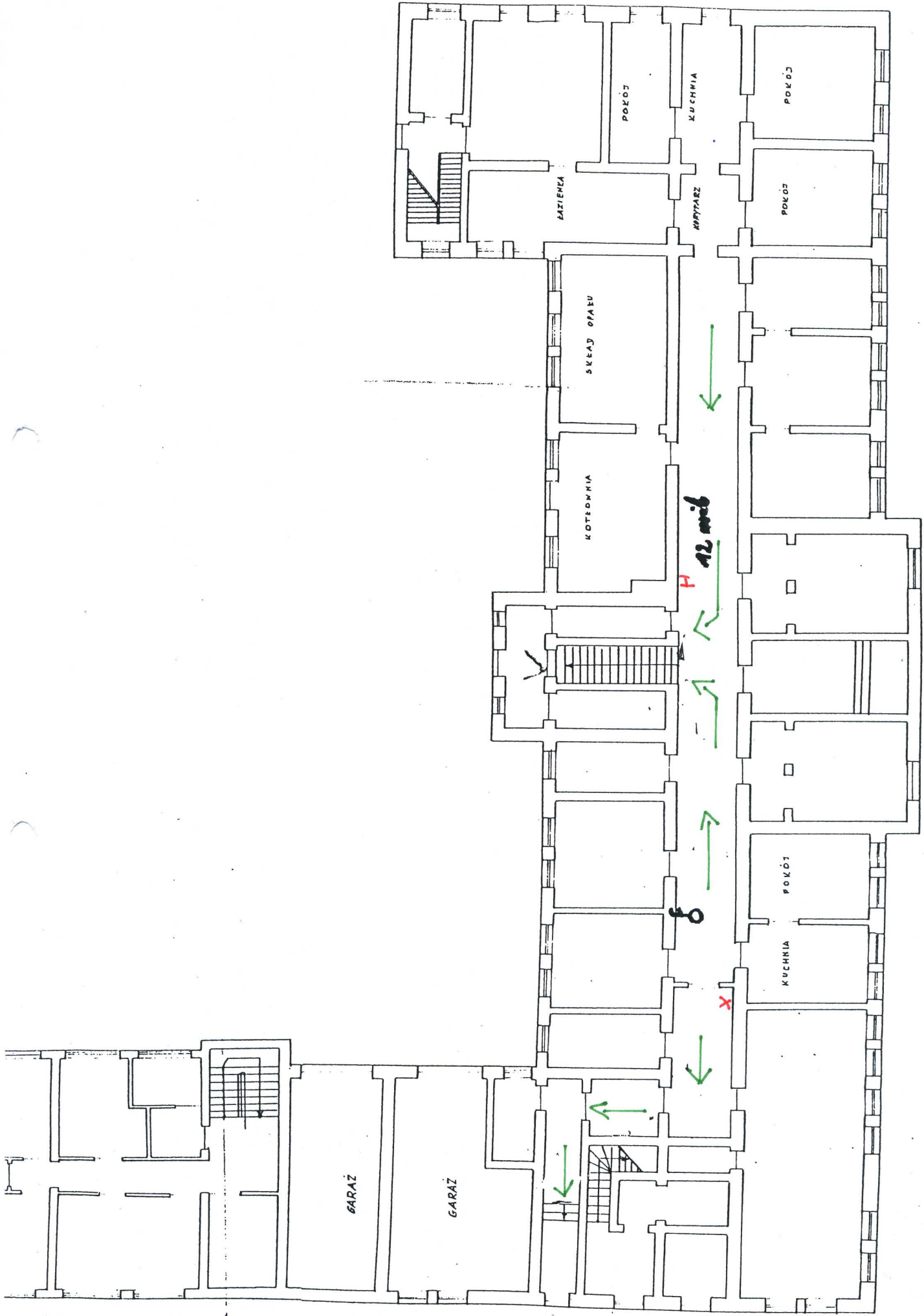
- 1) osobisty przykład,
- 2) zdecydowany nakaz,
- 3) wykazanie nierealności niebezpieczeństwa,
- 4) przeciwstawienie groźby większego niebezpieczeństwa,
- 5) zagrożenia użyciem siły,
- 6) użycie siły,
- 7) unieszkodliwienie przywódcy paniki.

Opanowanie tłumu ogarniętego paniką, pracującego naprzód, jest bardziej możliwe do wykonania dla osób znajdujących się z tyłu tłumu, niż na jego czele. W czasie akcji ratowniczej najczęściej występują małe formy paniki, której ulegają grupy lub pojedyncze osoby, znajdujące się w rzeczywistym lub urojonym niebezpieczeństwie, tracąc poczucie rzeczywistości i podejmując nieprzemyślane, bezcelowe i niebezpieczne działania, np. wyskakiwanie z okien czy chowanie się w trudno dostępnych miejscach. Przybycie ratownika z zewnątrz powoduje przekonanie, że zagrożenie nie jest niebezpieczne i istnieją drogi ratunku.

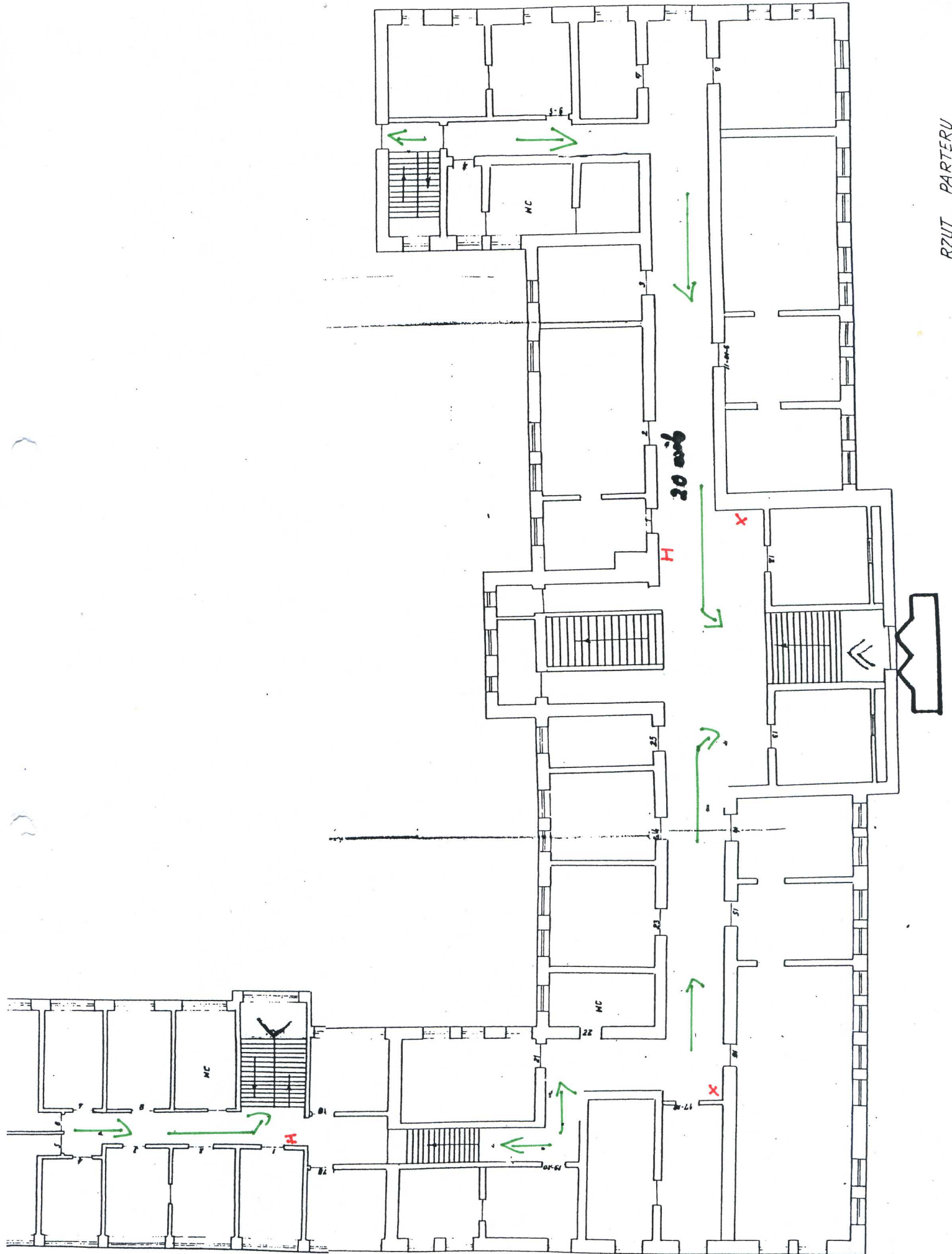
Obowiązki osób na wypadek ogłoszenia alarmu ewakuacyjnego.

1. Burmistrz Gminy w Sępólnie Krajeńskim i wyznaczona osoba w obiekcie ds. p-poż :
 - 1) zarządzają przygotowaniem pracowników do ewakuacji,
 - 2) wydają polecenie ewakuacji,
 - 3) wydają polecenie ewakuacji mienia ruchomego, a w szczególności przedmiotów wartościowych, dokumentów, materiałów łatwopalnych i wybuchowych z rejonów zagrożonych pożarem,
 - 4) przed opuszczeniem budynku sprawdzają czy wszystkie osoby zostały wprowadzone,
2. Obowiązki pozostałych pracowników w przypadku ogłoszenia alarmu pożarowego:
 - 1) natychmiastowego przerwania pracy,
 - 2) brania czynnego udziału w akcji ewakuacyjnej,
 - 3) wykonywania poleceń prowadzącego akcją ratowniczo - gaśniczą.

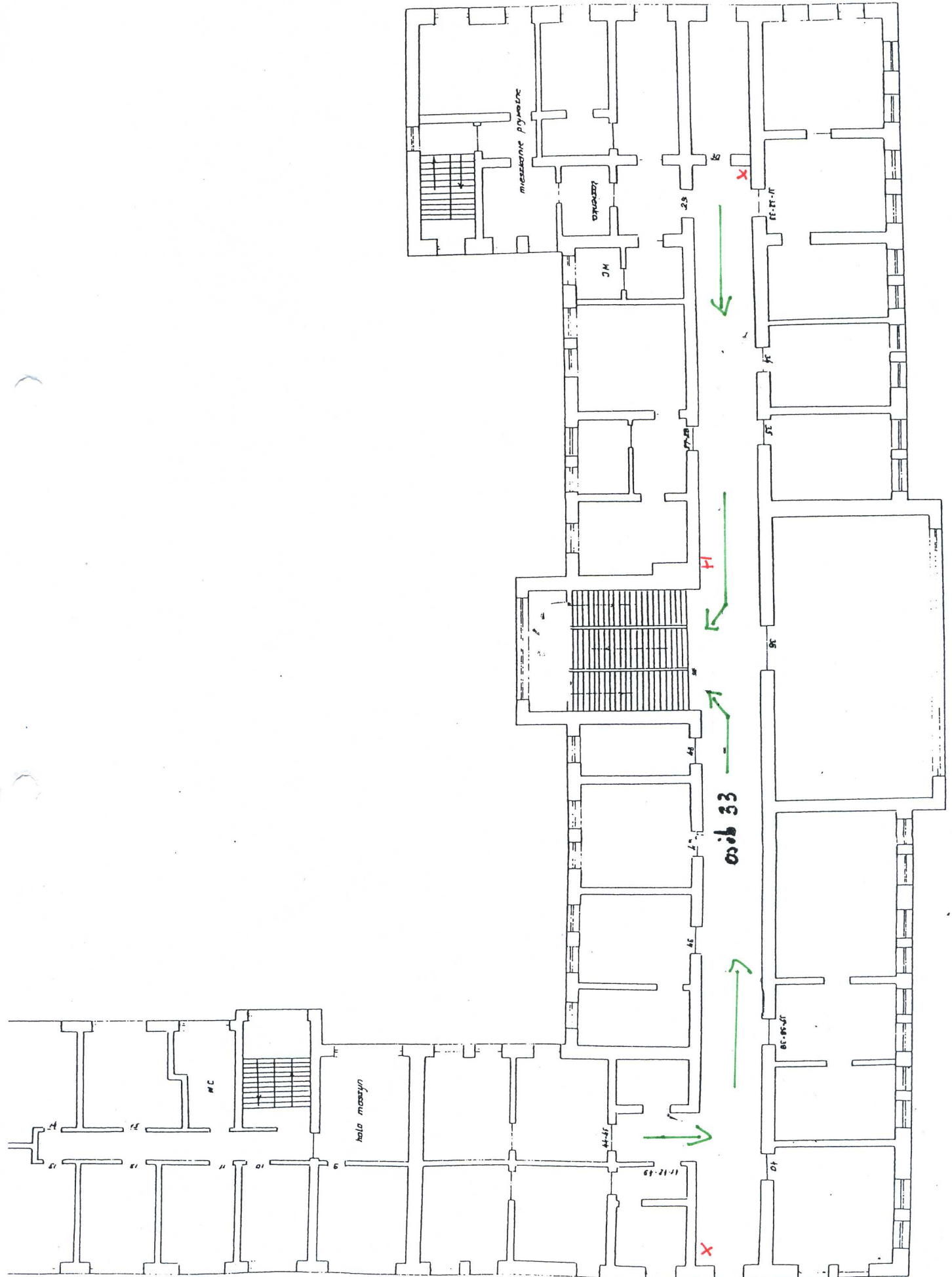
Plan ewakuacyjny Urzędu Miejskiego w Sępólnie Krajeńskim.



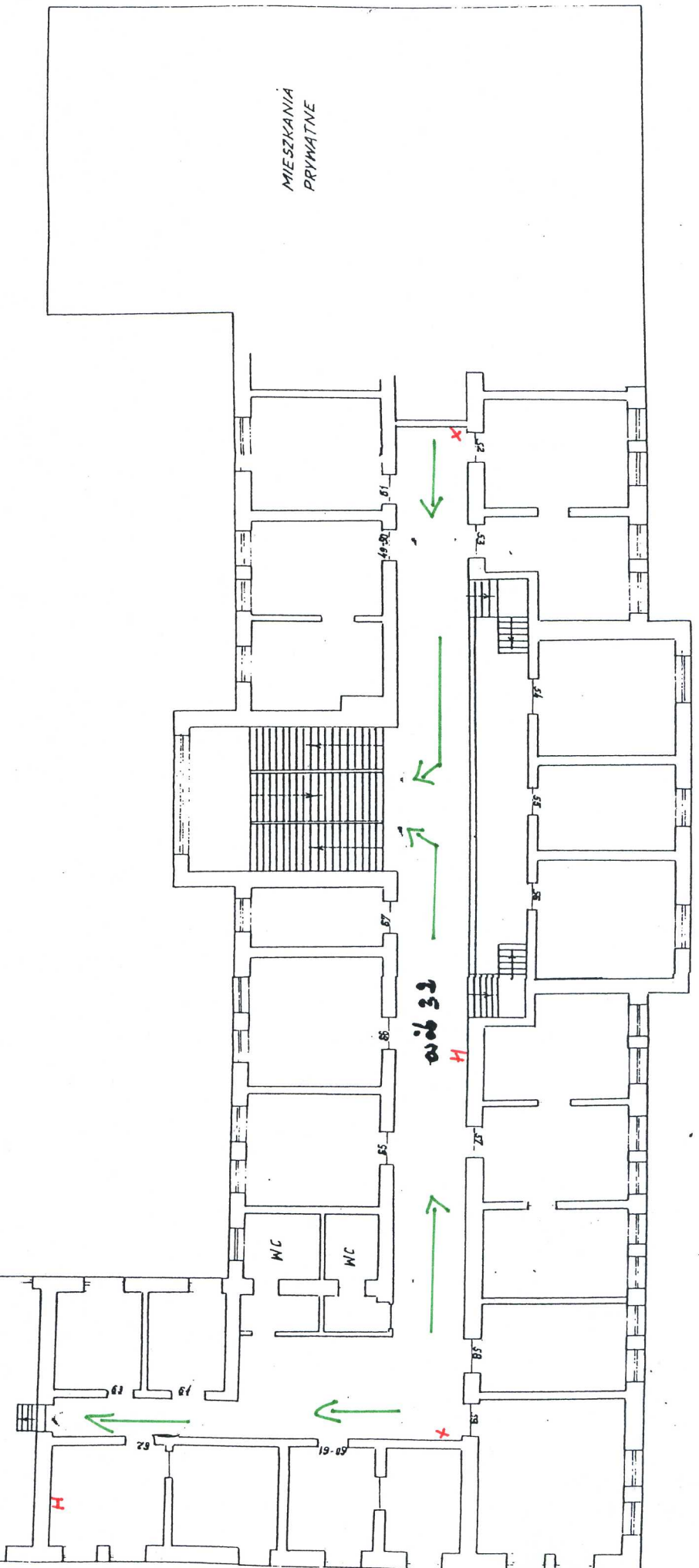
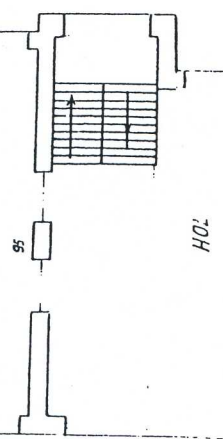
RZUT PIONNY



BZYT I PIĘTRA



SALA NARAD



MIESZKANIA
PRYWATNE

widok

H

H

K

X

X