

Załącznik nr 21
Do uchwały nr ~~XX~~/113/2008
Rady Miejskiej w Sępólnie Kraj.
z dnia19. kwietnia... 2008 r.

Uchwała Nr 2/2008 r.
Zebrania Wiejskiego Sołectwa Wiśniewka
z dnia 7 lutego 2008 r.,

w sprawie przyjęcia „Planu Odnowy Miejscowości” dla miejscowości Wiśniewka na lata 2007 - 2015:

Na podstawie § 10 pkt 1 Statutu Sołectwa Wiśniewka z dnia 25 maja 2005r.,
uchwała się co następuje:

§ 1. Przyjąć „Plan Odnowy Miejscowości” dla miejscowości Wiśniewka na lata 2007 – 2015
w brzmieniu załącznika nr 1 załączonego do niniejszej uchwały.

§ 2. Wykonanie uchwały powierza się Sołtysowi.

§ 3. Uchwała wchodzi w życie z dniem podjęcia.

Przewodniczący Zebrania Wiejskiego

Sołectwo Wiśniewka
SOŁTYS
Gmina Sępólno Kraj.
Janeta Marzenna

Załącznik nr 1
Do uchwały nr 2/2008
Zebrania Wiejskiego
Sołectwa Wiśniewka
z dnia 7 lutego 2008 r.

Plan Odnowy Miejscowości
Wiśniewka
na lata 2007-2015

Plan Odnowy Miejscowości Wiśniewka to dokument, który określa strategię działań w sferze społeczno - gospodarczej na lata 2007 - 2013.

Podstawą opracowania planu jest Plan Rozwoju Lokalnego Gminy Sępólno Krajeńskie na lata 2007 - 2013 i Strategia Rozwoju Gminy Sępólno Krajeńskie na lata 2004 - 2013 przyjęta uchwałą Rady Miejskiej Sępólna Krajeńskiego XXXIII/341/2001 z dnia 20 czerwca 2001 r.

Niniejszy plan jest planem otwartym stwarzającym możliwość aktualizacji w zależności od potrzeb społecznych i uwarunkowań finansowych. Oznacza to, że mogą być dopisywane nowe zadania, a także to, że może zmienić się kolejność ich realizacji w zależności od uruchomienia i dostępu do funduszy Unii Europejskiej.

1. Wprowadzenie.

Uwarunkowania Planu Odnowy Miejscowości polegają na tym, że ma on zdecentralizowany, lokalny charakter, obejmuje ograniczony teren jednej miejscowości i przygotowywany jest (przy udziale przedstawicieli gminy) z inicjatywy i przez mieszkańców miejscowości.

Specyfika planu polega na tym, że jest on ukierunkowany na zagadnienia cywilizacyjno-kulturowe, koncentruje się na prostych, lokalnych przedsięwzięciach, które prowadzić mają do poprawy standardu i jakości życia mieszkańców. Ma mniej pro-gospodarczy, a bardziej pro-społeczny i pro-kulturowy charakter. I dzięki temu może stanowić doskonałe uzupełnienie strategii rozwoju całej gminy, która zazwyczaj koncentruje się na zagadnieniach infrastrukturalnych i gospodarczych.

Celem planu jest podtrzymanie lub odtworzenie atrakcyjności wsi jako miejsca zamieszkania i zaplanowanie oraz przeprowadzenie tego w sposób dostępny, oczekiwany i popierany oraz wykonalny dla lokalnej społeczności. Jest to szczególnie ważne w dzisiejszej sytuacji, gdy miasta oferują konkurencyjną alternatywę zamieszkania, a rolnictwo traci swą atrakcyjność jako źródło utrzymania, co prowadzi m.in. do migracji młodych ludzi, szczególnie tych lepiej wykształconych ze wsi do miasta.

Idea odnowy wsi wyrasta z przekonania, że odnowiona, doinwestowana i ożywiona kulturowo wieś odzyska swoją atrakcyjność jako miejsce zamieszkania, zapewni swoim mieszkańcom godziwy standard i jakość życia oraz zdoła zatrzymać młodzież na miejscu. Nie jako „mini-miasto”, wysoko zurbanizowana i konkurująca z ośrodkami miejskimi bogactwem oferty, ale właśnie jako „nowa wieś”, nowoczesna, lecz ceniąca i zachowująca swój wiejski charakter i kulturową specyfikę.

Plan Odnowy ma więc charakter „planu małych kroków”, ale w kierunku wielkich celów. Małych kroków, które podejmowane przez mieszkańców przy finansowym i organizacyjnym wsparciu gminy doprowadzić mają do trwałej poprawy miejscowych warunków życia.

2. Charakterystyka miejscowości oraz planowane kierunki rozwoju.

Wiśniewka jest małą miejscowością położoną w zachodniej części gminy Sępólno Krajeńskie leży bardzo blisko tego miasteczka, oddalona o 3 km. Przez wieś przebiega droga powiatowa na trasie Sępólno Kr. – Debrzno – Szczecinek. We wsi mieszka 120 osób w tym wiele dzieci i młodzieży. Miejscowość jest siedzibą sołectwa i stanowi jedną całość.

LICZBA MIESZKAŃCÓW– 136 osób (stan na 31 grudnia 2007 r.)

SOŁTYS: Marzena Pawełek (II kadencja)

RADA SOLECKA:

- Nastula Renata
- Olczak Helena
- Pabian Mirosław
- Piehl Mirosław

Mieszkańcy to głównie rolnicy oraz ludzie pracujący zawodowo. Gospodarstwa rolne są nastawione na produkcję wielkotowarową: roślinną i zwierzęcą.

Miejscowość posiadało uzbrojenie terenu w postaci instalacji elektrycznej, telekomunikacyjnej a w roku 2007 wzbogaciło się w sieć wodociagową.

Wieś jest zadbana i estetyczna bierze czynny udział w konkursach ekologicznych. W 2004 roku w konkursie organizowanym przez ODR Minikowo pn. „EKOLOGICZNE ZAGOSPODAROWANIE ZAGRODY WIEJSKIEJ,, została wyróżniona. Miejskowa społeczność jest społecznością dobrze ze sobą współzyczącą czego efektem są działania mające na celu poprawę jakości życia w Wiśniewce.

3. Inwentaryzacja zasobów służąca ujęciu stanu rzeczywistego

- a. Budynki mieszkalne jednorodzinne 23
- b. Sieć energetyczna
- c. Sieć telefoniczna
- d. Świetlica wiejska
- e. Droga powiatowa
- f. Drogi gminne
- g. Plac zabaw
- h. boisko sportowe
- i. Prywatne firmy handlowe
- j. Ujęcia wody (stawy)
- k. Wodociąg

4. Ocena mocnych i słabych stron miejscowości .

4.1. Mocne strony miejscowości:

1. Świetlica.

W ramach „Programu Odnowy Miejscowości” została wyposażona w 2 zestawy komputerowe z drukarką z możliwością dalszej rozbudowy w większą sieć. Ponadto telewizor, sprzęt AGD w postaci kuchenki mikrofalowej, kuchenka gazowo - elektrycznej, chłodziarko - zamrażarki, czajników bezprzewodowych elektryczne.

Ponadto w pomieszczeniach świetlicy została wymieniona stolarka okienna (5 szt.) z drewnianej na PCV oraz stolarka drzwiowa. Wymieniono również podłogę oraz pokrycie dachowe.

2. Plac zabaw.

Również w ramach tego samego programu wieś zyskała nowy funkcjonalny a przede wszystkim bezpieczny plac zabaw, który w okresie wiosenno -letnio – zimowym przeżywa obłęzenie naszych milusińskich.

3. Boisko sportowe.

Dzięki „Programowi Odnowy Miejscowości” w roku 2006 wzbogaciliśmy się o boisko sportowe na którym mecze mogą rozgrywać drużyny 6-cio lub 11-sto osobowe.

4. Wodociąg.

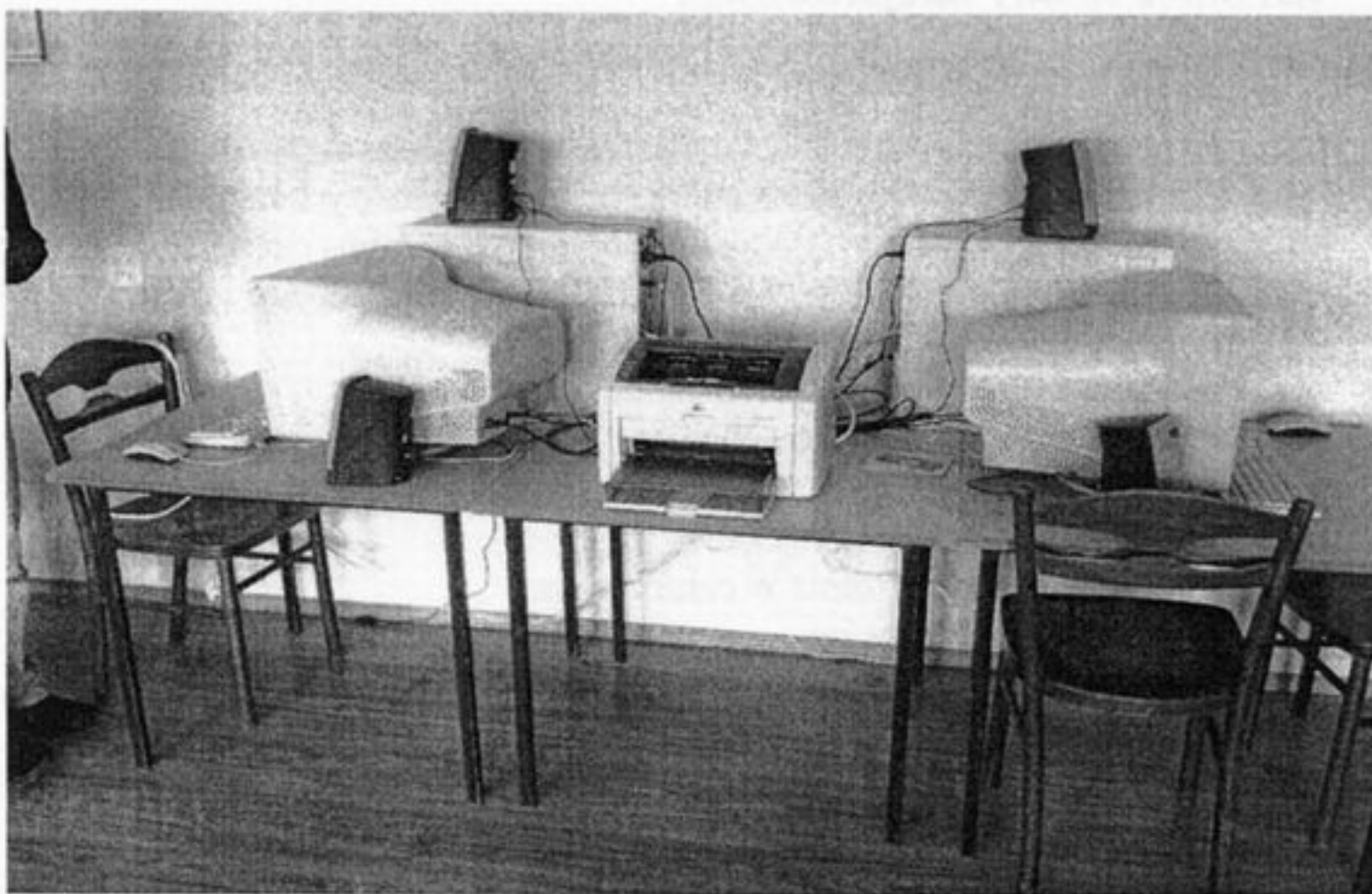
W roku 2007 otrzymaliśmy wreszcie wodociąg. Wieś została zwodociągowana praktycznie w 90 %. Jest to znaczna poprawa życia w naszej miejscowości.

5. Działalność świetlicy wiejskiej.

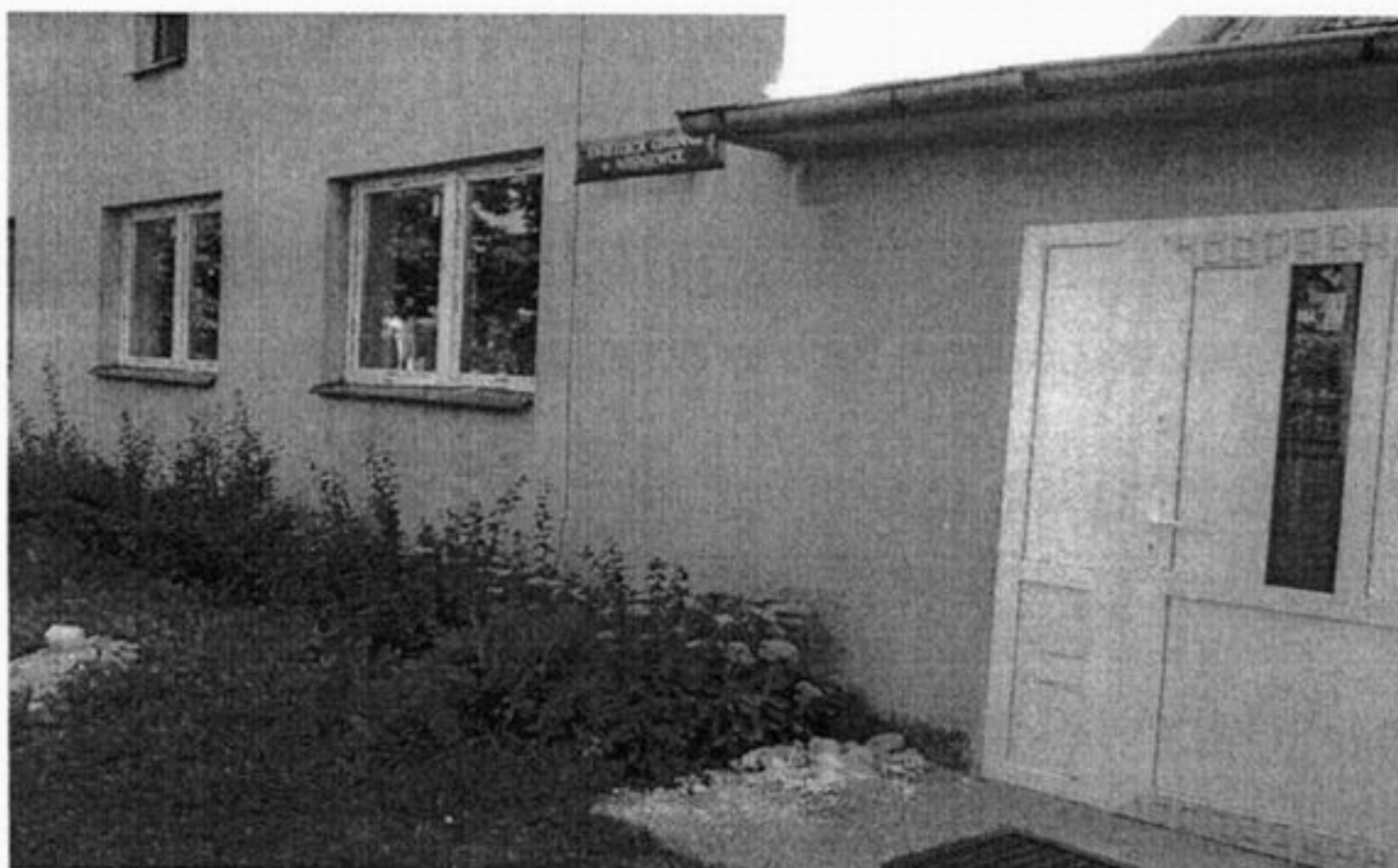
Od początku 2007 roku w naszej świetlicy rozpoczęła instruktorka, która dzięki swoim umiejętnością oraz sposobem prowadzenia zajęć zjednała do siebie dzieci z naszej wsi dzięki czemu podczas zajęć prowadzonych w świetlicy jest prawie zawsze 100 % frekwencja.

6. Położenie geograficzne.

Wieś położona w bliskim sąsiedztwie Jeziora Sępoleńskiego, przy dużym kompleksie leśnym. Teren całego sołectwa jest położony w Krajeńskim Parku Krajobrazowym.



Zestawy komputerowe zakupione w ramach „Planu Odnowy Miejscowości” w 2006 r.



Wymieniona stolarka okienna i drzwiowa w ramach „Planu Odnowy Miejscowości” w 2006 r.

4.2. Słabe strony miejscowości :

1. Świetlica.

- wiejskiej brak sanitariatów WC i instalacji wodno-kanalizacyjnej.
- pomieszczenia świetlicy ogrzewane przez 1 piec kaflowy.
- przestarzała instalacja elektryczna w pozostałych pomieszczeniach świetlicy.
- brak wyposażenia meblowego dla pomieszczenia kuchennego i planowanej sali komputerowej .
- brak właściwego ogrodzenia placu zabaw przy świetlicy.
- brak ogrodzenia boiska sportowego.

2. Wieś.

- brak chodników i utwardzenia w centrum wsi .
- brak sklepu spożywczego .
- brak utwardzonych dróg łączących poszczególne gospodarstwa w sołectwie.
- brak dostatecznej ilości połączeń autobusowych.

5. Opis planowanego przedsięwzięcia .

Planowane przez nas przedsięwzięcia ma polegać na dalszej modernizacji budynku świetlicy wiejskiej:

5.1. Przebudowa pomieszczeń świetlicy tj.:

- budowa pomieszczeń kuchennych
- budowa sanitariatów i zaplecza kuchennego
- przebudowa systemu grzewczego
- budowa zbiornika na nieczystości ciekłe
- założenie instalacji wodno- kanalizacyjnej
- wymiana podłogi w Sali komputerowej, kuchennej w sanitariatach
- montaż instalacji elektrycznej w pomieszczeniach kuchennych, w sali komputerowej i w pomieszczeniach sanitarnych .

5.2. Wymiana ogrodzenia placu zabaw przy świetlicy.

Przedsięwzięcie ma polegać na wymianie istniejącego ogrodzenia na nowe wraz z bramą wjazdową i furtką.

5.3. budowa chodnika wzdłuż drogi powiatowej – poprawa bezpieczeństwa w szczególności dla dzieci korzystających ze świetlicy oraz placu zabaw i boiska sportowego.

6. Harmonogram planowanego przedsięwzięcia

Rok 2007

Rozpoczęcie modernizacji Świetlicy wiejskiej tj.

Przebudowa pomieszczeń w świetlicy (budowa korytarza wejściowego, budowa sanitariatów)

Budowa sanitariatów:

- Wybudowanie 2 sanitariatów,
- wykafelkowanie ścian i podłóg w pomieszczeniach WC - 46 m²
- biały montaż – muszle klozetowe – 2 szt.
 - umywalki – 2 szt.
 - armatura – 2 szt.
 - wyposażenie inne: lustra, uchwyty na ręczniki, papier toaletowy itp.
- wymiana instalacji elektrycznej.
- Budowa zbiornika na ścieki socjalno - bytowe

Rok 2008

- Rozbiórka pieca kaflowego
- Przebudowa systemu grzewczego w świetlicy (budowa kominka wraz z instalacją ciepłą dla innych pomieszczeń czyli kuchni, sali głównej, sali komputerowej, pomieszczenia WC)

Rok 2009

- Budowa kuchni i korytarza: wymiana podłogi kafelki - 28m²
- wyrównanie ścian gładzią gipsową (30 m²), położenie kafelków ściennych (30 m²)
- remont sali komputerowej: wymiana podłogi kafelki (25m²)
- remont ścian: gładź szpachlowa i malowanie (80 m²)

Rok 2010

- doposażenie kuchni:
meble kuchenne wraz z urządzeniami tj. zlew, kran, kosz, suszarka do naczyń itp., stół kuchenny, szafki, przepływowy ogrzewacz wody.
- doposażenie sali głównej i komputerowej:
4 zestawy komputerów z oprogramowaniem,
4 biurka do komputerów,
4 krzesła biurowe,
2 szafki biurowe,
10 stolików,

30 krzesel

Rok 2011

Budowa nowego ogrodzenia placu zabaw 80 mb w tym brama wjazdowa i furtka

Budowa chodnika 400m i utwardzenie terenu w centrum wsi 100m² .

Rok 2012

Docieplenie ścian budynku świetlicy: 500 m²

Rok 2013

- modernizacja istniejących przystanków autobusowych – wiaty pleksiglasowe – 2 szt.
- utworzenie kącika zieleni w centrum wsi (sadzenie kwiatów i krzewów ozdobnych)
- budowa ogrodzenia boiska sportowego 340 mb
- budowa ścieżki rowerowej Wiśniewka - Lutówko Młyn – 3 km

7. Koszt realizacji zadań.

RODZAJ ZADANIA	ŁACZNY KOSZT
MODERNIZACJA ŚWIETLICY WIEJSKIEJ	75 000,00
BUDOWA ZBIORNIKA NA ŚCIEKI	15 000,00
DOPOSAŻENIE ŚWIETLICY WIEJSKIEJ W MEBLE I SPRZĘT	47 000,00
BUDOWA OGRODZENIA	24 000,00
BUDOWA CHODNIKÓW I DRÓG UTWARDZONYCH	30 000,00
MODERNIZACJA PRZYSTANKÓW AUTOBUSOWYCH	34 000,00
BUDOWA OGRODZENIA BOISKA SPORTOWEGO	80 000,00
TERMOMODERNIZACJA BUDYNKU ŚWIETLICY	35 000,00
OZDOBIENIE CENTRUM WSI	26 000,00
BUDOWA ŚCIEŻKIROWEROWEJ WIŚNIEWKA - LUTÓWKO-MŁYN	80 000,00

8. Wdrożenie i monitorowanie Planu.

Wdrożenie Planu Odnowy Miejscowości rozpocznie się poprzez wprowadzenie go w życie uchwałą Rady Miejskiej Sępólna Kraj. Wdrożenie Planu zaleca się Burmistrzowi Gminy Sępólno Kraj., oraz Sołtysowi Sołectwa Wiśniewka.

Monitorowanie każdego przedsięwzięcia - czyli dbanie o prawidłowy jego przebieg przez cały czas jego trwania polega na systematycznym zbieraniu, zestawianiu i ocenie informacji rzeczowych i finansowych w postaci ustalonych wskaźników, które opisują jego postęp i efekty.

W monitorowaniu biorą udział wszystkie podmioty oraz komórki organizacyjne Urzędu Miejskiego w Sępólnie Kraj. zaangażowane we wdrażanie Planu Odnowy Miejscowości Wiśniewka. Oceną wdrażania Planu zajmie się Rada Sołectwa.

9. Podsumowanie.

Opracowany Plan Odnowy Miejscowości zakłada w przeciągu 7 najbliższych lat realizację kilku zadań. Istotą tych zadań jest pobudzenie aktywności środowisk lokalnych oraz stymulowanie współpracy na rzecz rozwoju i promocji wartości związanych z miejscową specyfiką społeczną i kulturową.

Zakładane cele Planu przewidują wzrost znaczenia wsi jako lokalnego ośrodka rozwoju kultury, edukacji, sportu i rekreacji.

Realizacja Planu Odnowy Miejscowości ma także służyć integracji społeczności lokalnej, większemu zaangażowaniu w sprawy wsi, zagospodarowaniu wolnego czasu dzieci i młodzieży oraz rozwojowi organizacji społecznych.