



***Gminny Program
Profilaktyki i Rozwiązywania
Problemów Alkoholowych
oraz
Przeciwdziałania Narkomanii
na rok 2014***

SPIS TREŚCI:

Wprowadzenie	3
Rozdział I	
Diagnoza – alkoholizm, narkomania na terenie miasta i gminy Sępólno Krajeńskie..	4
1.1 Problemy związane z nadużywaniem alkoholu.....	4
1.2. Zjawisko narkomanii.....	11
1.3 Raport z badań ESPAD 2011r. w województwie Kujawsko- Pomorskim.....	13
Rozdział II	
Zasoby umożliwiające realizację Programu.....	19
Rozdział III	
Przeciwdziałanie alkoholizmowi – cele, zadania.....	25
Rozdział IV	
Przeciwdziałanie narkomanii – cele, zadania.....	30
Rozdział V	
Wskaźniki monitoringu w 2014 roku i spodziewane efekty realizacji Programu.....	34
Rozdział VI	
Źródła finansowania programu.....	34

Wprowadzenie

Zauważyć można, iż w obecnych czasach młodzież coraz częściej spożywa alkohol. Jednocześnie obniża się wiek inicjacji alkoholowej co potwierdzają badania przeprowadzane w szkołach gimnazjalnych oraz ponadgimnazjalnych w całej Polsce. Wyniki badań o tematyce spożywania alkoholu oraz zażywania środków psychoaktywnych mogą niepokoić, gdyż jeśli nadal taka tendencja będzie się utrzymywać to w najbliższych latach będzie wzrastać drastycznie liczba młodocianych alkoholików. Nadużywanie alkoholu staje się poważnym problemem współczesnego świata.

Przystępując do opracowania gminnego programu konieczne jest uświadomienie sobie, że problemy związane z alkoholem i innymi substancjami zmieniającymi świadomość dotyczą różnych sfer naszego życia. Powodują one różne szkody (społeczne, zdrowotne, ekonomiczne) zarówno wymierne, związane choćby z opieką zdrowotną, wypadkami drogowymi czy przestępczością, jak i te niewymierne (cierpienie i ból).

Gminny Program Profilaktyki i Rozwiązywania Problemów Alkoholowych oraz Przeciwdziałania Narkomanii na rok 2014 będzie lokalną strategią w zakresie profilaktyki oraz minimalizacji szkód społecznych i indywidualnych wynikających z używania alkoholu i innych substancji psychoaktywnych.

Podstawy prawne:

- Ustawa z dnia 26 października 1982 r. o wychowaniu w trzeźwości i przeciwdziałaniu alkoholizmowi (Dz. U. z 2012 r. poz. 1356 ze zm.),
- Ustawa z dnia 29 lipca 2005r. o przeciwdziałaniu narkomanii (Dz. U. z 2012r. poz. 124 ze zm. oraz Krajowy Program Przeciwdziałania Narkomanii na lata 2011-2016 stanowiący załącznik do Rozporządzenia Rady Ministrów z dnia 22 marca 2011 r. w sprawie Krajowego Programu Przeciwdziałania Narkomanii na lata 2011-2016 (Dz. U. z 2011 r. nr 78, poz. 428),
- Ustawa z dnia 29 lipca 2005r. o przeciwdziałaniu przemocy w rodzinie (Dz. U. z 2005 r. Nr 180, poz. 1493 ze zm.),
- Ustawa z dnia 12 marca 2004 r. o pomocy społecznej (Dz. U. z 2013 r. poz. 182 ze zm.),
- Ustawa z dnia 8 marca 1990 r. o samorządzie gminnym (Dz. U. z 2013r. poz. 594 ze zm.),
- Ustawa z dnia 24 kwietnia 2003r. o działalności pożytku publicznego i wolontariacie (Dz. U. z 2010 r. nr 234, poz. 1536 ze zm.).

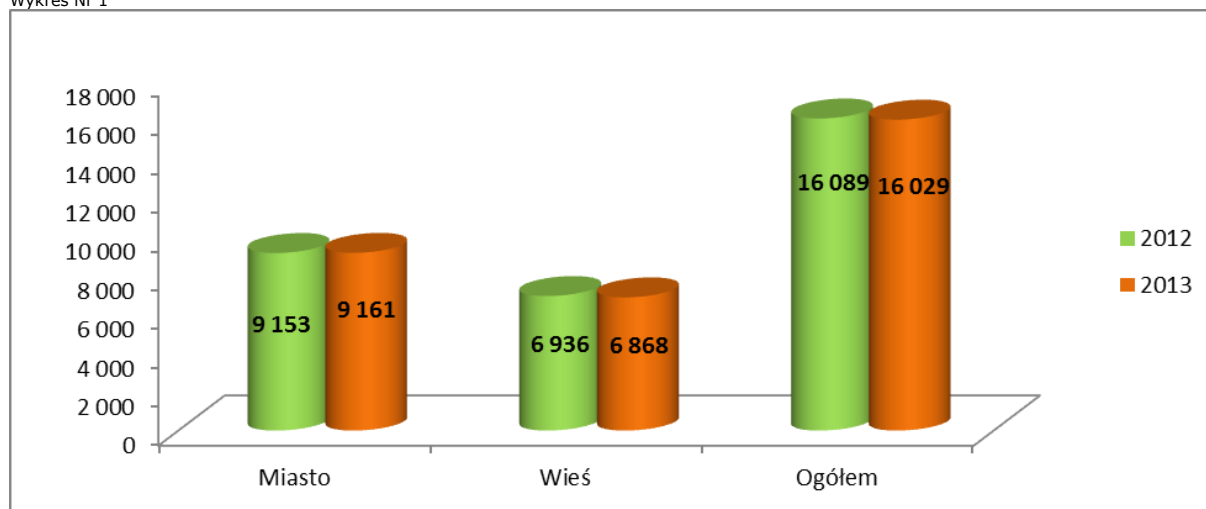
Rozdział I

Diagnoza – alkoholizm, narkomania na terenie miasta i gminy Sępólno Krajeńskie

Gmina Sępólno Krajeńskie jest gminą miejsko-wiejską, położoną w północno-zachodniej części województwa kujawsko-pomorskiego.

Liczba ludności zamieszkującej gminę Sępólno Krajeńskie

Wykres Nr 1



Dane Referatu Spraw Obywatelskich Urzędu Miejskiego w Sępólnie Krajeńskim stan na dzień 30.09.2013r.

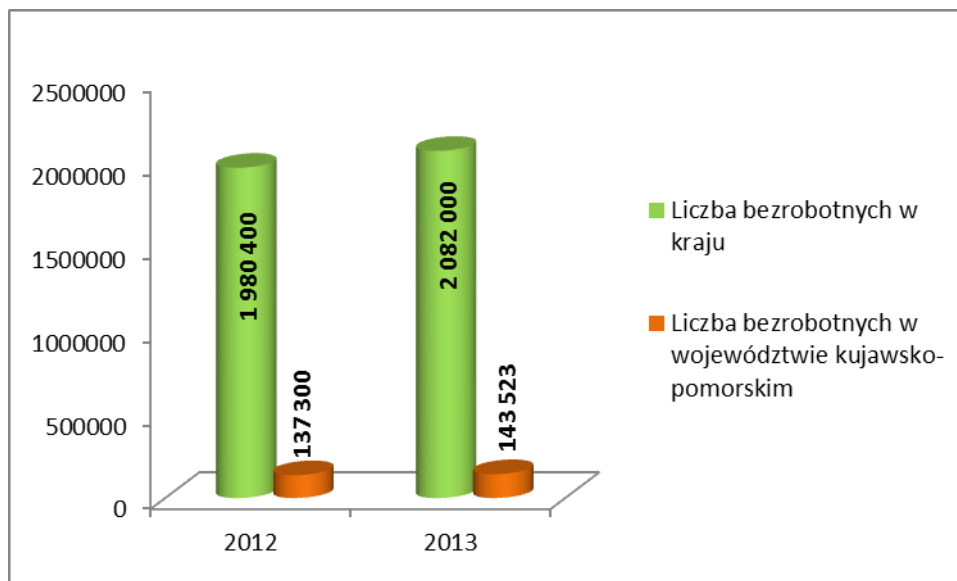
1.1 Problemy związane z nadużywaniem alkoholu (dane statystyczne)

Powiatowy Urząd Pracy w Sępólnie Krajeńskim:

Praca odgrywa doniosłą rolę w życiu człowieka i społeczeństwa. Spełnia ona trzy podstawowe i współzależne funkcje: ekonomiczną, dochodową i społeczną.

W większości środowisk zawodowych pojawia się **problem bezrobocia**. Utrata pracy bądź brak możliwości podjęcia pracy źle wpływa na psychikę człowieka. Zjawisku temu towarzyszy stres a niemożność radzenia sobie ze stresem bezrobocia może być przyczyną alkoholizmu.

Wykres Nr 2

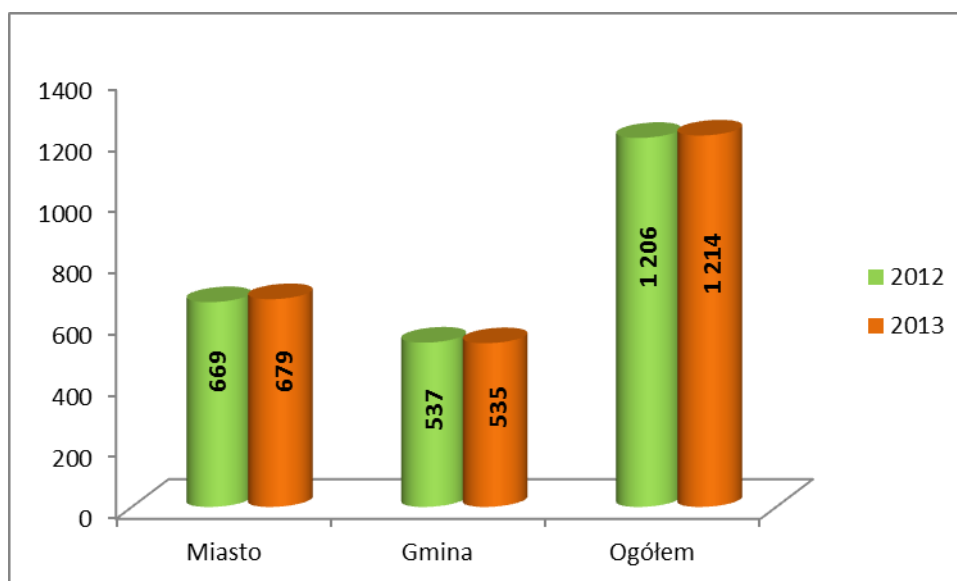


wg. danych WUP Toruń- stan na dzień 30.09.2012r. oraz 30.09.2013r.

Z danych uzyskanych z Wojewódzkiego Urzędu Pracy w Toruniu wynika, iż od roku 2012 do września 2013 roku, liczba bezrobotnych w dużej mierze się zwiększyła. Otóż w 2012 roku liczba w/w osób w Polsce wyniosła 1 980 400 osób, natomiast w 2013 roku wynosi już 2 082 000 osób. Na terenie województwa kujawsko-pomorskiego rok temu liczba bezrobotnych wynosiła 137 300 osób, natomiast w 2013 roku liczba ta wynosi 143 523 osoby.

Liczba osób bezrobotnych w gminie Sępólno Krajeńskie Miasto i Gmina Sępólno Krajeńskie

Wykres Nr 3



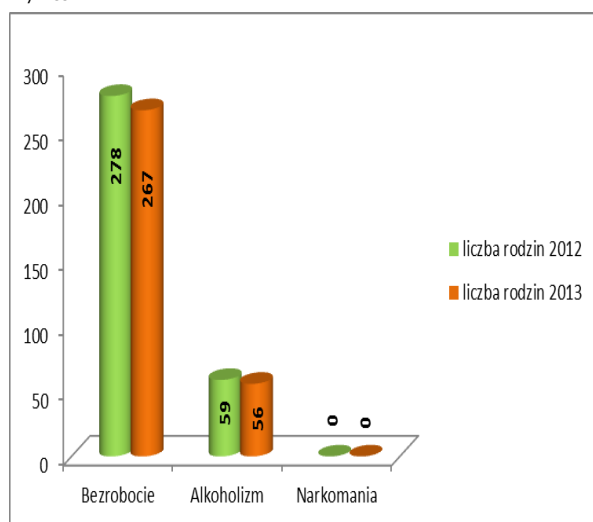
wg. danych Powiatowego Urzędu Pracy w Sępólnie Krajeńskim- stan na dzień 30.09.2013r.

Powyższy wykres przedstawia liczbę osób bezrobotnych w gminie Sępólno Krajeńskie. W 2013 roku odnotowuje się w stosunku do ubiegłego roku niewielką różnicę w ilości osób bezrobotnych. Z informacji uzyskanych z Powiatowego Urzędu Pracy w Sępólnie Krajeńskim wynika, iż problem bezrobocia w większej mierze dotyka kobiet, zarówno w roku 2012 jak i 2013 liczba ta jest znacząco wyższa w porównaniu do płci przeciwnej.

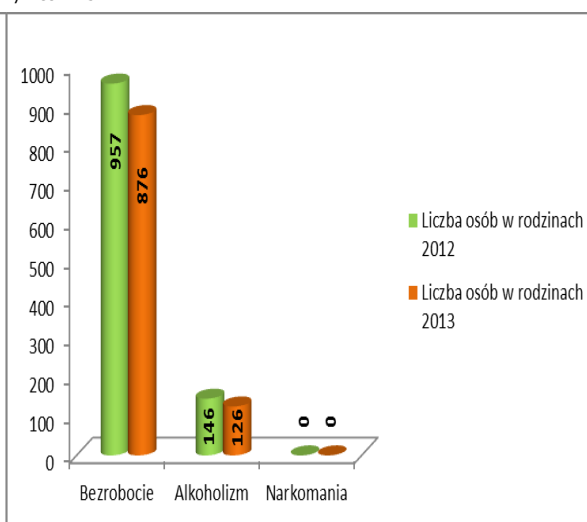
Ośrodek Pomocy Społecznej w Sępólnie Krajeńskim:

Według danych Ośrodka Pomocy Społecznej w Sępólnie Krajeńskim najczęstszym powodem trudnej sytuacji życiowej rodzin korzystających z różnego rodzaju wsparcia są takie zjawiska jak bezrobocie, przemoc w rodzinie i alkoholizm.

Wykres Nr 4



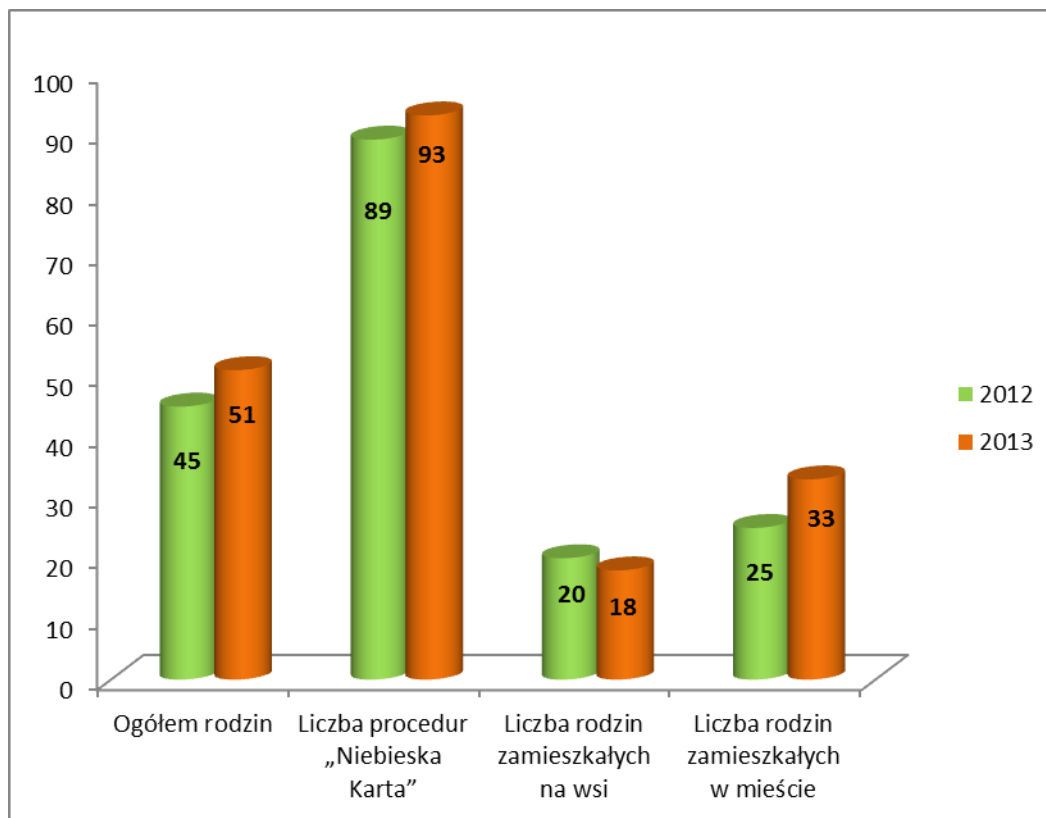
Wykres Nr 5



[Dane - sprawozdanie MPiPS-03 z dnia 30.06.2013r.](#)

Brak danych dotyczących zjawiska narkomanii w statystykach nie może prezentować poglądu, że zjawisko nie istnieje. Potwierdzają to dane Komendy Głównej Policji oraz Komendy Powiatowej Policji w Sępólnie Krajeńskim, zawarte w części programu dotyczącego zjawiska narkomanii.

Wykres Nr 6



Dane na dzień 30.09.2012r. i 30.09.2013r. - Ośrodek Pomocy Społecznej w Sępólnie Krajeńskim.

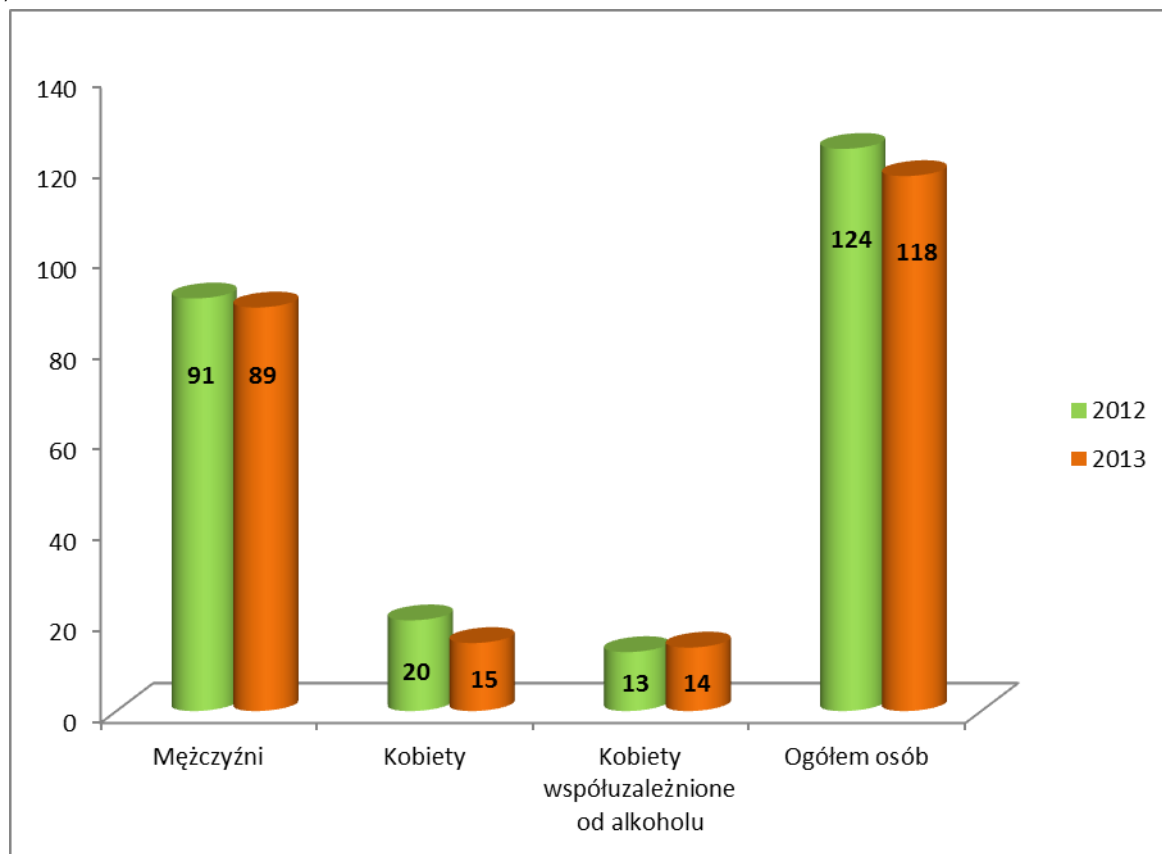
Według powyższego wykresu wnioskujemy, iż liczba procedur „Niebieska Karta” w niedużej ilości się zwiększyła w stosunku do ubiegłego roku. Liczba rodzin gdzie wystąpił problem przemocy w rodzinie w roku 2013 wynosi 51 (6 rodzin więcej niż w roku 2012). Wielu sprawców przemocy domowej krzywdząc swoich najbliższych, znajduje się pod wpływem alkoholu. Osłabia on kontrolę własnych zachowań, zwiększa prawdopodobieństwo reagowania złością i gniewem na trudności i niepowodzenia życiowe, zaburza ocenę sytuacji i może powodować błędną interpretację zachowań innych osób. Uzależnienie od alkoholu nie zwalnia z odpowiedzialności za popełnione czyny, mimo że sprawcy często wykorzystują fakt bycia nietrzeźwym jako usprawiedliwienie swojego zachowania. Zjawisko przemocy w rodzinie występuje zarówno na terenach wiejskich jak i w mieście.

NZOZ „Jantar” Ośrodek Terapii Uzależnień i Współzależnienia w Sępólnie Krajeńskim:

Kobięcy model picia jest bardziej ukryty, co może wynikać z przypisanej kobiecie roli matki i strażniczki ogniska domowego. Zgodnie z przestarzałym, ale powszechnym stereotypem, alkoholiczka to osoba zepsuta moralnie i zaniedbująca swoje powinności społeczne. Kobiety dobrze ubrane, pracujące i odnoszące sukcesy wydają się być poza

podejrzeniami. **A problem alkoholizmu kobiet nie omija żadnej grupy społecznej czy zawodowej.** W związku z tym można wysnuć hipotezę, iż one rzadziej trafiają do terapeutów zajmujących się problemem alkoholowym, co odzwierciedlają poniższe dane:

Wykres nr 7



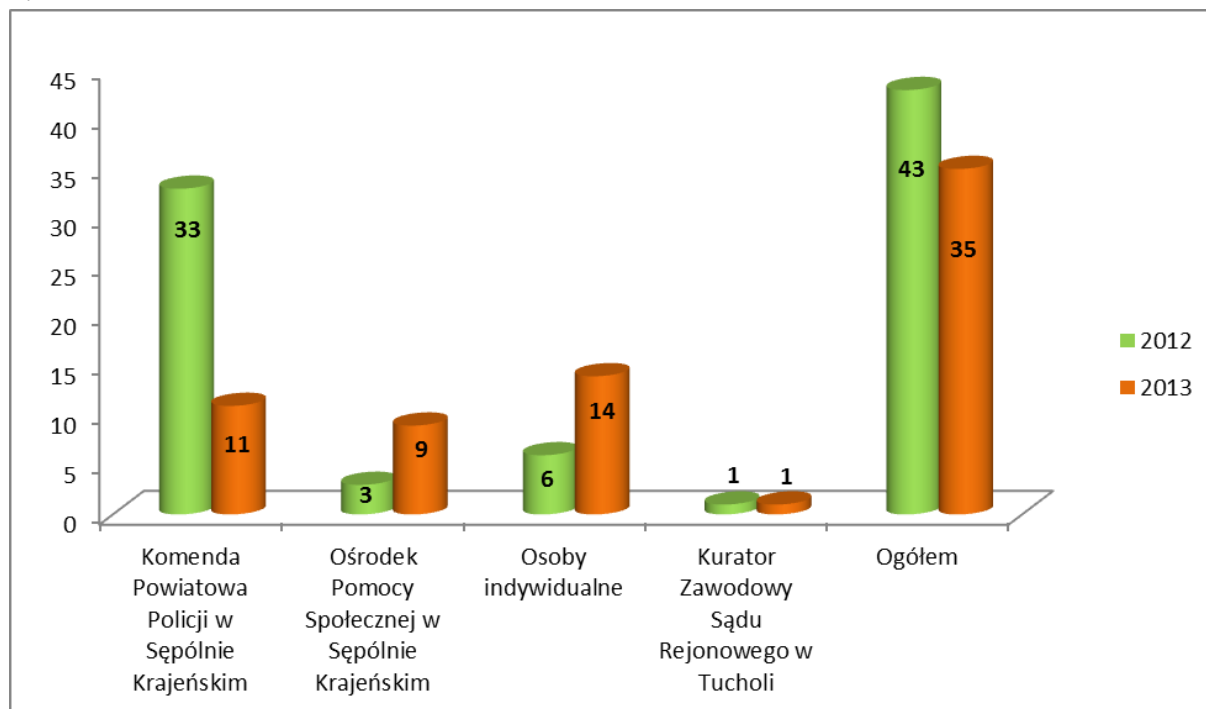
Dane na dzień 30.09.2013r.- NZOZ „JANTAR” Ośrodek Terapii Uzależnień i Współuzależnienia w Sępólnie Krajeńskim.

Jak pokazują dane z wykresu nr 7 z usług terapeutycznych dla osób uzależnionych od alkoholu i osób współuzależnionych w okresie do 30 września 2012 roku skorzystały 124 osoby, natomiast do 30 września 2013 roku z w/w usług skorzystało 118 osób. Łącznie w okresie od stycznia do września 2013 roku dla w/w osób przeprowadzono 1437 sesji:

- psychoterapii indywidualnej i grupowej: 367 sesji dla kobiet oraz 995 sesji dla mężczyzn,
- z psychologiem: 19 sesji dla kobiet oraz 28 sesji dla mężczyzn,
- z lekarzem psychiatrą: 11 sesji dla kobiet oraz 17 sesji dla mężczyzn

Gminna Komisja ds. Rozwiązywania Problemów Alkoholowych w Sępólnie Krajeńskim w ramach swojej działalności podejmuje działania mobilizujące osoby do poddania się diagnozie oraz podjęcia ewentualnego leczenia oraz terapii.

Wykres nr 8



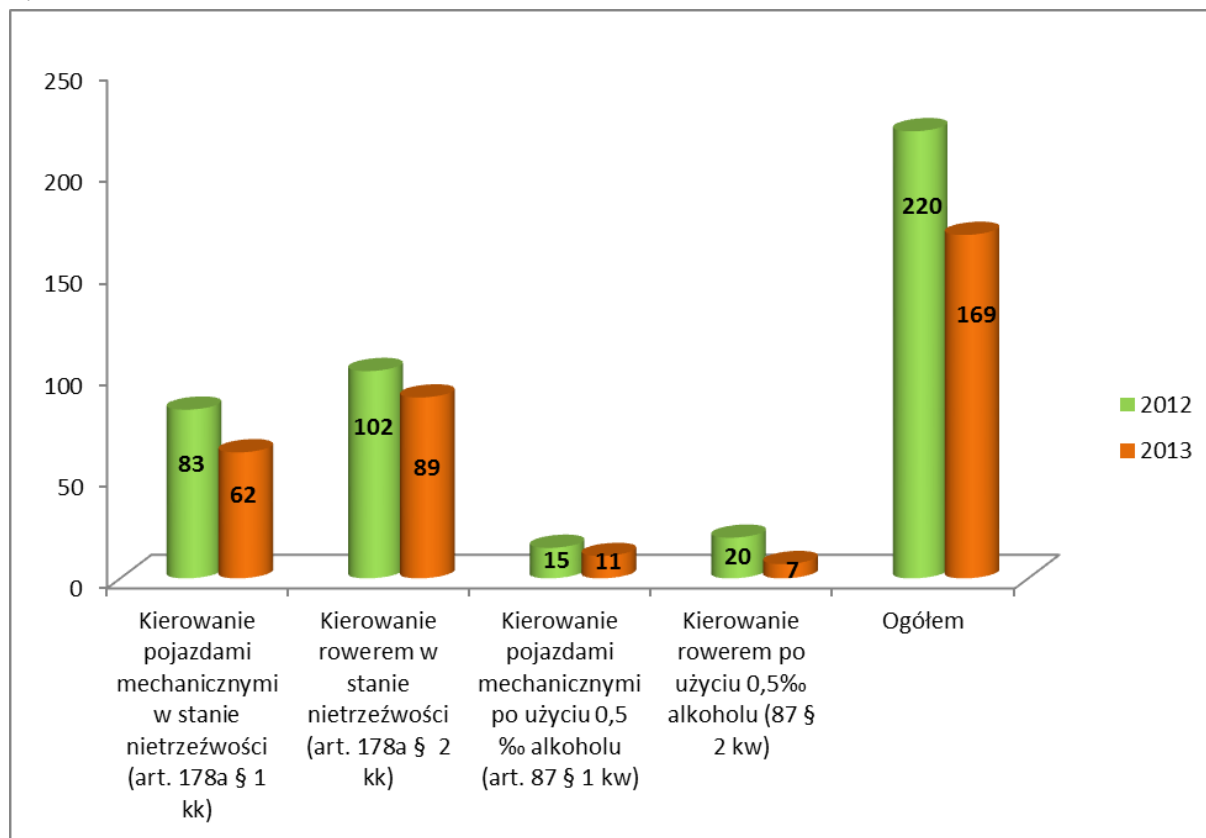
Dane na dzień 30.09.2013r. – GKRPA w Sępólnie Krajeńskim.

Łatwo zaobserwować na powyższym wykresie różnicę w ilości skierowanych wniosków o wszczęcie postępowania dotyczącego poddania się diagnozie i leczeniu uzależnienia od alkoholu przez poszczególne podmioty. Zespoły realizujące zadania dot. motywacji osób uzależnionych od alkoholu odbyły o okresie od stycznia do września 2013 roku 11 spotkań, na które wezwano 125 osób. Do terapeuty uzależnień skierowano 47 osób. GKRPA w Sępólnie Krajeńskim w okresie od stycznia do września 2012 roku skierowała do Sądu Rejonowego w Tucholi 16 wniosków o zastosowanie leczenia przymusowego z alkoholizmu.

Komenda Powiatowa Policji w Sępólnie Krajeńskim

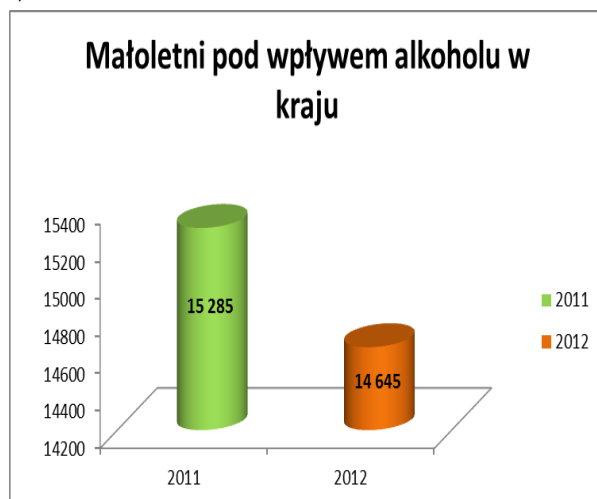
Komenda Powiatowa Policji w Sępólnie Krajeńskim odnotowała w 2012 roku na terenie naszej gminy 220 nietrzeźwych kierowców, natomiast w okresie od stycznia do września 2013 roku liczba zatrzymanych nietrzeźwych kierowców zmniejszyła się do 169 osób.

Wykres nr 9

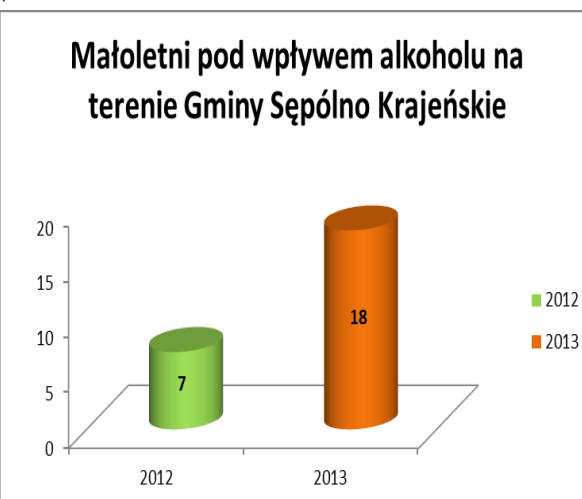


Dane na dzień 30.09.2013r.- Komenda Powiatowa Policji w Sępólnie Krajeńskim.

Wykres nr 10



Wykres nr 11



Dane Komendy Głównej Policji oraz Komendy Powiatowej Policji w Sępólnie Krajeńskim.

Wykres nr 10 przedstawia liczbę małych dzieci pod wpływem alkoholu na podstawie danych z Komendy Głównej Policji w latach 2011- 2012. Należy zauważyć, iż liczba małych dzieci pod wpływem alkoholu w kraju w porównaniu do roku 2011 znacząco zmniejszyła. Odwrotna sytuacja widnieje na wykresie nr 11, który przedstawia liczbę małych dzieci osób pod wpływem alkoholu w gminie Sępólno Krajeńskie w latach 2012-2013. Powyższe dane pokazują, że w przeciągu roku liczba małych dzieci wzrosła o 11 osób.

1. 2. ZJAWISKO NARKOMANII (DANE STATYSTYCZNE)

Komenda Powiatowa Policji w Sępólnie Krajeńskim

Wykres nr 12

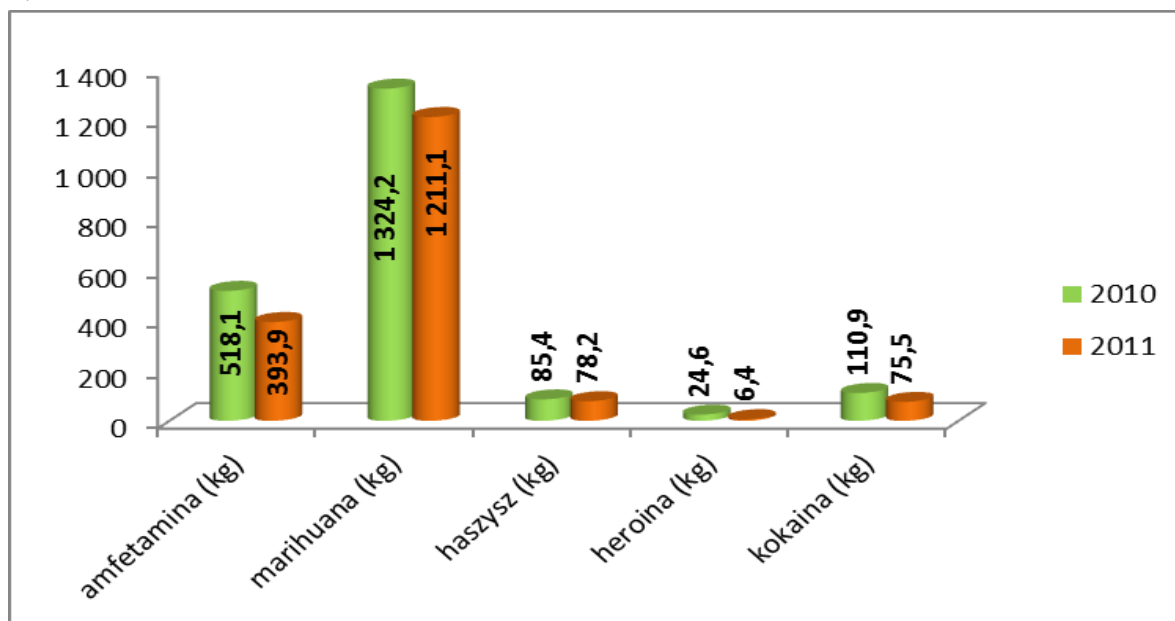


Dane na dzień 30.09.2013r.- Komenda Powiatowa Policji w Sępólnie Krajeńskim.

Według danych uzyskanych z Komendy Powiatowej Policji w Sępólnie Krajeńskim odnotowano (statystyki dotyczą Gminy Sępólno Krajeńskie):

- w 2011 roku (dane na dzień 30.09.2011r.) – 19 przypadków przestępstw naruszenia ustawy o przeciwdziałaniu narkomanii,
- w 2012 roku (dane na dzień 30.09.2012r.)- 19 przypadków przestępstw naruszenia ustawy o przeciwdziałaniu narkomanii,
- w 2013 roku (dane na dzień 30.09.2013r.)- 84 przypadki przestępstw naruszenia ustawy o przeciwdziałaniu narkomanii.

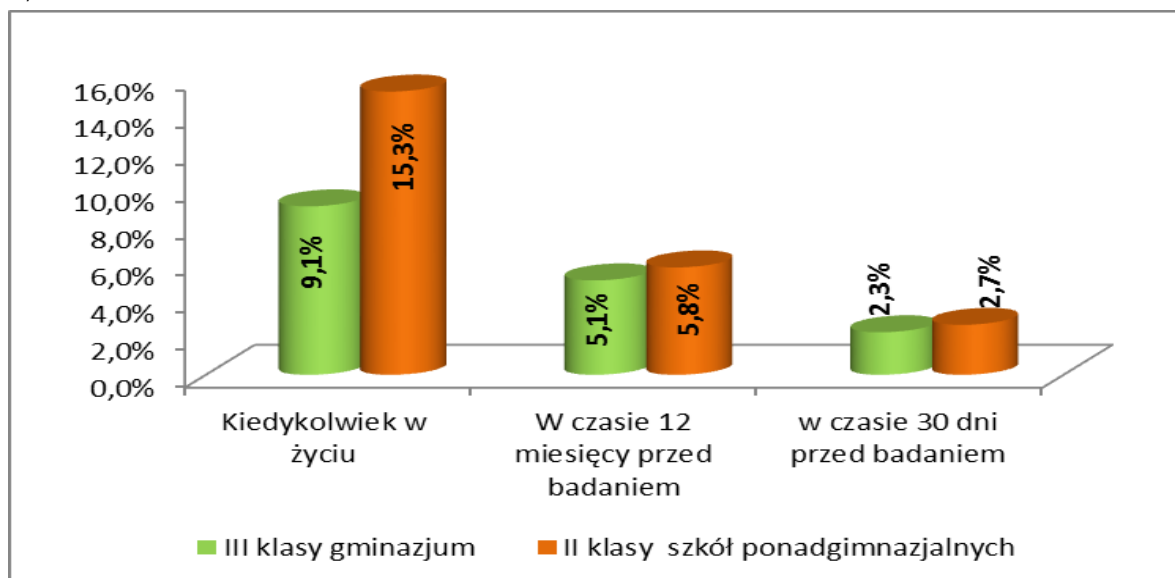
Wykres nr 13



Dane: Komenda Główna Policji.

Wśród skonfiskowanych przez Centralne Biuro Śledcze w 2010 i 2011 roku narkotyków najpopularniejszą była marihuana. Na drugim miejscu uplasowała się amfetamina następnie kokaina, haszysz i na ostatnim heroina. Narkotyki zabezpieczone zostały w kilogramach co przedstawia powyższy wykres.

Wykres nr 14



Dane: „Używanie alkoholu i narkotyków przez młodzież szkolną”. Raport z badań ankietowych zrealizowanych w województwie kujawsko- pomorskim w 2011 roku.

Do używania dopalaczy, chociaż raz w życiu, przyznało się 9,1% gimnazjalistów i 15,3% uczniów szkół ponadgimnazjalnych. Odsetki aktualnych użytkowników są sporo niższe (wśród uczniów trzecich klas gimnazjów – 5,1%, wśród uczniów drugich klas szkół ponadgimnazjalnych – 5,8%). W czasie ostatnich 30 dni po substancje te sięgało tylko

2,3% badanych z pierwszej grupy i 2,7% z drugiej grupy. Te niskie odsetki wiązać można ze znacznym ograniczeniem dostępności „dopalaczy” w konsekwencji zamknięcia sklepów z tymi substancjami jesienią 2010 r.

Dane dotyczące Punktu Konsultacyjno-Profilaktycznego ds. Przeciwdziałania Narkomanii przy Stowarzyszeniu „Dorośli-Dzieciom” w Sępólnie Krajeńskim.

W okresie od stycznia do września 2013 roku:

- udzielono 71 porad telefonicznych dotyczących funkcjonowania punktu, informacji o konsekwencjach zażywania narkotyków, dopalaczy- o objawach i reakcjach po ich zażyciu,
- przeprowadzono 12 godzin warsztatów o konsekwencjach kontaktu z narkotykami, w których udział wzięło około 250 młodych ludzi,
- przeprowadzono 2 godzinny warsztat informacyjno- profilaktyczny dla 60 rodziców,
- odbyło się 18 spotkań z osobą uzależnioną od heroiny,
- odbyło się 6 spotkań z osobą uzależnioną od extasy,
- odbyło się 5 spotkań z osobą uzależnioną od dopalaczy,
- odbyło się 9 spotkań z osobami eksperymentującymi z marihuaną,
- wydano 21 testów do sprawdzenia zawartości narkotyku w moczu.

Z uzyskanych danych wynika, iż w roku 2013 przeprowadzono więcej rozmów, więcej spotkań w porównaniu do roku 2012 oraz zorganizowano warsztaty informujące.

1. 3 RAPORT Z BADAŃ ESPAD 2011 R.

UŻYWANIE ALKOHOŁU I NARKOTYKÓW PRZEZ MŁODZIEŻ SZKOLNA.

RAPORT Z BADAŃ ANKIETOWYCH ZREALIZOWANYCH W WOJEWÓDZTWIE

KUJAWSKO- POMORSKIM W 2011 ROKU.

EUROPEJSKI PROGRAM BADAŃ ANKIETOWYCH W SZKOŁACH ESPAD.

BADANIE ZOSTAŁO SFINANSOWANE PRZEZ ZARZĄD WOJEWÓDZTWA KUJAWSKO- POMORSKIEGO.

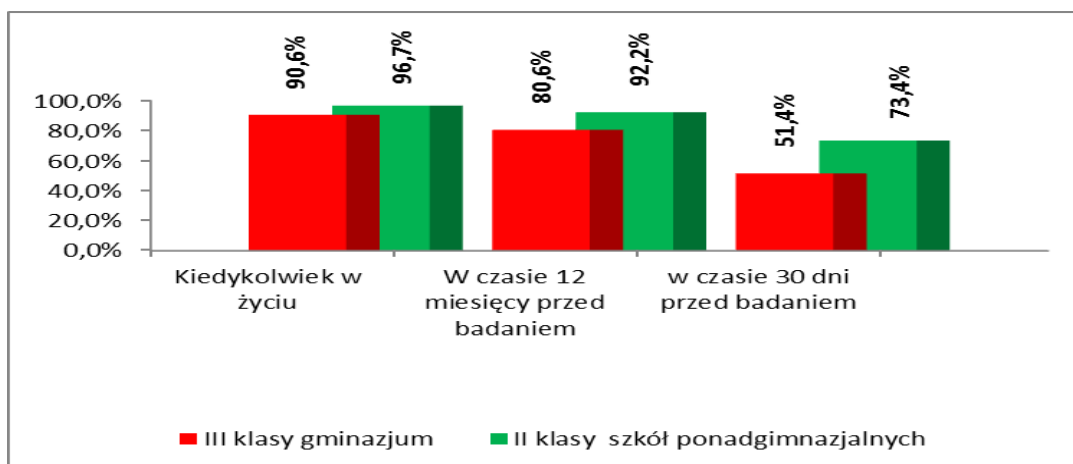
W listopadzie i na początku grudnia 2011 r. w ramach międzynarodowego projektu: „European School Survey Project on Alcohol and Drugs” (ESPAD) zrealizowano audytoryjne badania ankietowe na próbie reprezentatywnej uczniów klas trzecich szkół gimnazjalnych (wiek: 15 lat) oraz klas drugich szkół ponadgimnazjalnych (wiek: 17 lat) w Województwie Kujawsko-Pomorskim.

Celem badania był przede wszystkim pomiar natężenia zjawiska używania przez młodzież substancji psychoaktywnych, ale także ocena czynników wpływających na rozpowszechnienie, ułożonych zarówno po stronie popytu na substancje, jak i ich podaży.

W badaniu brało udział 1051 uczniów trzecich klas gimnazjów oraz 1108 uczniów drugich klas szkół ponadgimnazjalnych. Wśród gimnazjalistów 55,5% stanowiły dziewczęta, zaś 44,5% - chłopcy. W grupie uczniów szkół ponadgimnazjalnych było 43,4% chłopców oraz 56,6% dziewcząt.

Picie napojów alkoholowych w województwie kujawsko- pomorskim.

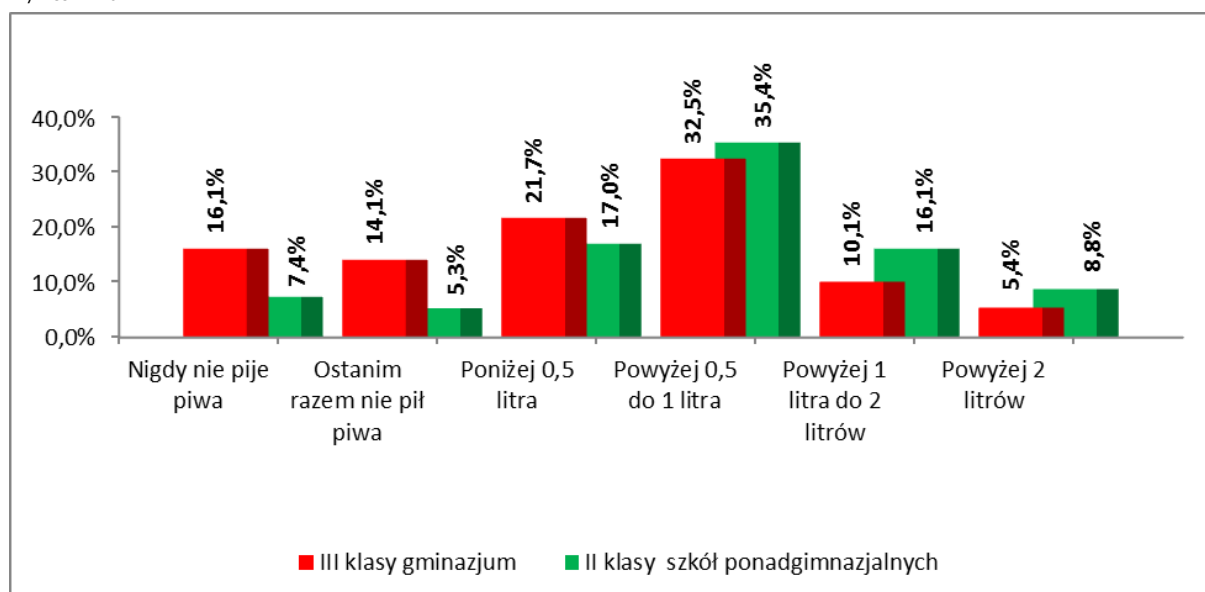
Wykres nr 15



Napoje alkoholowe są najbardziej rozpowszechnioną substancją psychoaktywną wśród młodzieży szkolnej, podobnie jak ma to miejsce w dorosłej części społeczeństwa. Próby picia ma za sobą 90,6% gimnazjalistów z klas trzecich i 96,7% uczniów drugich klas szkół ponadgimnazjalnych.

Spożycie jednorazowe piwa w województwie kujawsko- pomorskim.

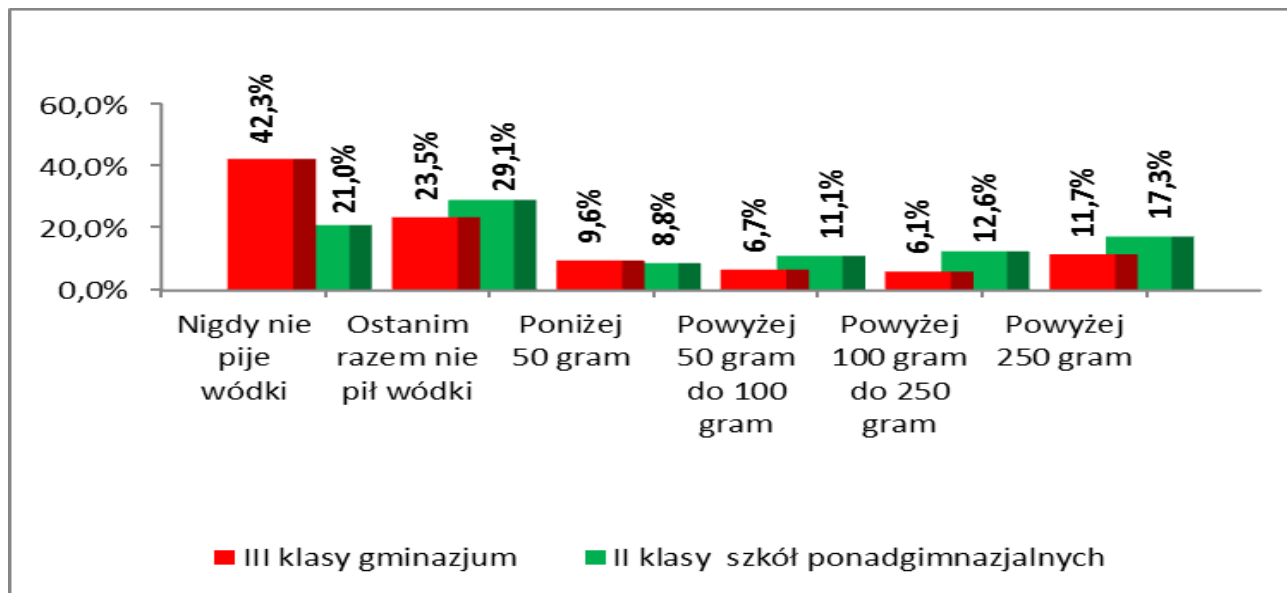
Wykres nr 16



Typową ilością piwa konsumowaną przy jednej okazji przez uczniów młodszych jest od 0,5 litra do litra (32,5%) lub poniżej 0,5 litra (21,7%). W klasach starszych najczęściej pije się między 0,5 litra, a 1 litrem tego napoju (35,4%).

Spożycie jednorazowe wódki w województwie kujawsko- pomorskim.

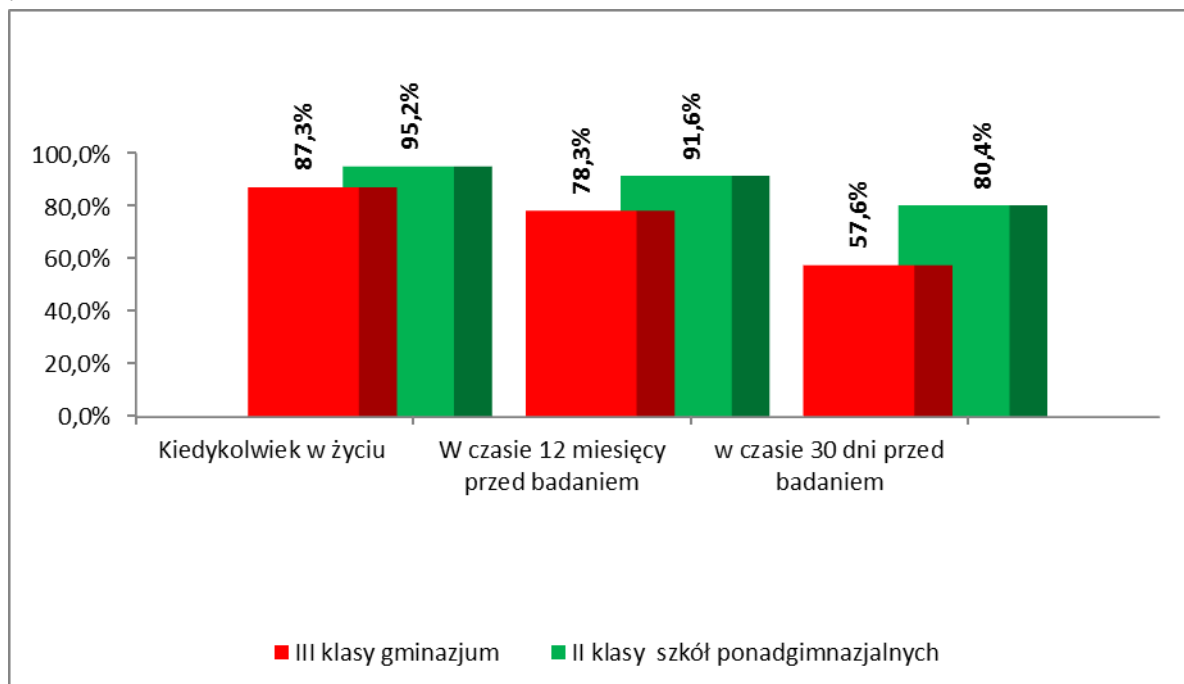
Wykres nr 17



Tendencje zwykłą w spożywaniu wódki zauważamy szczególnie wśród drugoklasistów ze szkół ponadgimnazjalnych.

Picie napojów alkoholowych w Polsce.

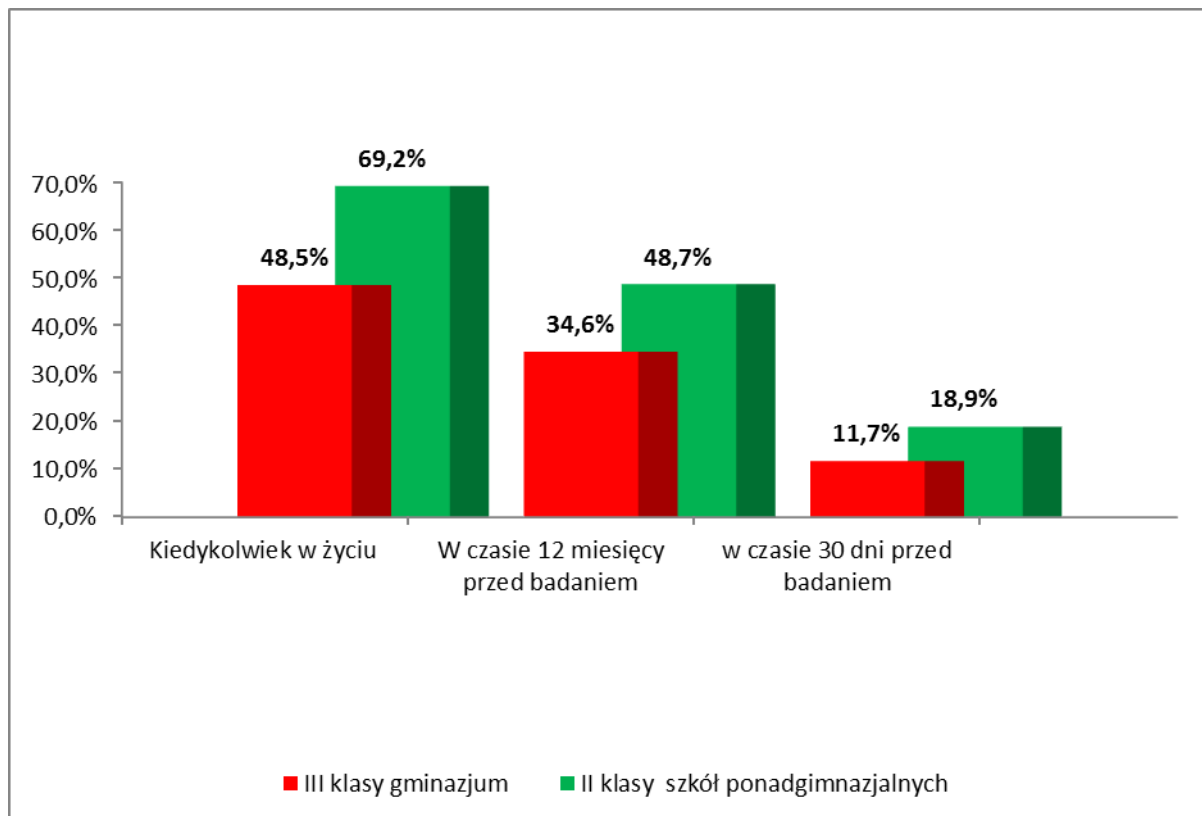
Wykres nr 18



Uczniowie w Województwie Kujawsko-Pomorskim podobnie często jak uczniowie w całym kraju deklarowali picie napojów alkoholowych kiedykolwiek w życiu, a także picie w ciągu ostatnich 12 miesięcy przed badaniem. Prawidłowości te dotyczą zarówno gimnazjalistów, jak uczniów szkół ponadgimnazjalnych.

Silne upicie się tzn. wypicie tyle, żeby np. zataczać się, bełkotać, nie pamiętać co się działo.

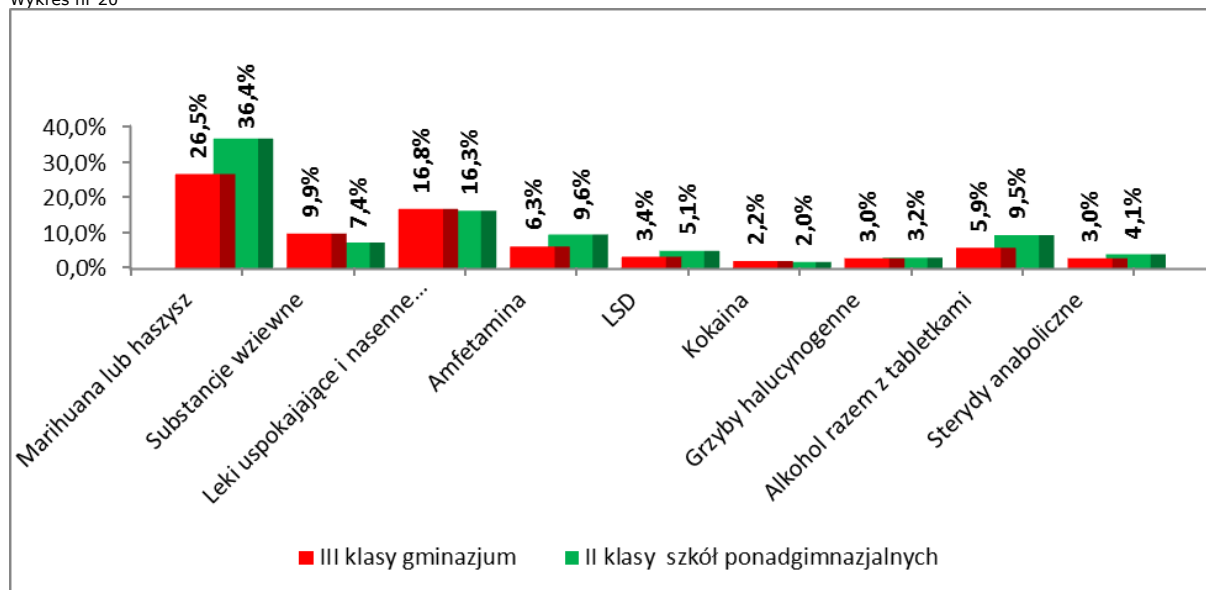
Wykres nr 19



Stanu silnego upojenia alkoholem doświadczyła chociaż raz w życiu blisko połowa młodszych uczniów (48,5%) i ponad dwie trzecie uczniów ze starszej grupy (69,2%). W czasie ostatnich 30 dni w stanie silnego upicia się było 11,7% uczniów trzecich klas gminazjów i 18,9% uczniów drugich klas szkół ponadgimnazjalnych.

Używanie substancji psychoaktywnych kiedykolwiek w życiu w województwie kujawsko pomorskim

Wykres nr 20



Do szerokiej grupy innych niż alkohol i tytoń substancji psychoaktywnych należą takie substancje legalne jak leki przeciwbólowe i nasenne czy substancje wziewne oraz szeroka gama substancji nielegalnych (narkotyki).

Dane z wykresu pokazują, że w obu grupach na pierwszym miejscu pod względem rozpowszechnienia eksperymentowania znajdują się marihuana i haszysz (26,5% wśród uczniów klas młodszych i 36,4% w starszej grupie), a na drugim leki uspokajające i nasenne bez przepisu lekarza (16,8% wśród uczniów klas młodszych i 16,3% w starszej grupie). Wśród gimnazjalistów na trzecim miejscu znalazły się substancje wziewne (9,9%), a na czwartym amfetamina (6,3%). W starszej kohorcie odwrotnie- na trzecim miejscu znajduje się amfetamina (9,6%), a na czwartym substancje wziewne (7,4%).

Rozdział II

Zasoby umożliwiające realizację Programu.

Ośrodek Pomocy Społecznej w Sępólnie Krajeńskim

jest instytucją polityki społecznej państwa, mająca na celu umożliwienie osobom i rodzinom przezwyciężenia trudnych sytuacji życiowych, których nie są w stanie pokonać, wykorzystując własne środki i możliwości. Pomocy udziela się osobom i rodzinom w szczególności z powodu ubóstwa, sieroctwa, bezdomności, bezrobocia, niepełnosprawności, przemocy w rodzinie, **alkoholizmu** czy **narkomanii** itd.

Punkt Interwencji Kryzysowej przy Ośrodku Pomocy Społecznej w Sępólnie Krajeńskim

Celem działalności Punktu Interwencji Kryzysowej jest udzielanie kompleksowej pomocy osobom znajdującym się w kryzysowych sytuacjach życiowych, którzy nie znajdują sposobów samodzielnego poradzenia sobie z problemem i nie mają wystarczającego wsparcia w swoim otoczeniu.

Punkt Interwencji Kryzysowej zapewnia **bezpłatne wsparcie specjalistów**:

- pracownik socjalny- pedagog,
- prawnik,
- pedagog- socjoterapeuta,
- kurator sądowy,
- poradnictwo rodzinne- pedagog.

Zespół Interdyscyplinarny w Sępólnie Krajeńskim

Zespół Interdyscyplinarny w Sępólnie Krajeńskim działa od 2011 roku.

W skład zespołu wchodzi przedstawiciele:

- jednostek organizacyjnych pomocy społecznej,
- gminnej komisji rozwiązywania problemów alkoholowych,
- policji,
- oświaty,
- ochrony zdrowia,
- kurator sądowy.

Głównymi celami ZI są:

1. pomoc rodzinom, osobom, grupom problemowym i środowiskom dysfunkcyjnym w przezwyciężaniu ich problemów związanych z przemocą w rodzinie,

2. efektywne podejmowanie działań pomocowych i interwencyjnych w momencie zaistniałego problemu,
3. współdziałanie z innymi podmiotami,
4. rozpowszechnianie informacji o instytucjach, osobach i możliwościach udzielenia pomocy w środowisku lokalnym.

Gminna Komisja ds. Rozwiązywania Problemów Alkoholowych w Sępólnie Krajeńskim

Komisja działa na mocy Ustawy o wychowaniu w trzeźwości oraz przeciwdziałaniu alkoholizmowi.

W skład jej wchodzi osoby przeszkolone w zakresie profilaktyki i rozwiązywania problemów alkoholowych.

Główne zadania GKRPA:

- prowadzenie działań związanych z profilaktyką i rozwiązywaniem problemów alkoholowych oraz integracji społecznej osób zagrożonych wykluczeniem społecznym,
- zwiększanie dostępności pomocy terapeutycznej i rehabilitacyjnej dla osób z ZZA i ich rodzin,
- udzielanie rodzinom, w których występują problemy alkoholowe, pomocy psychospołecznej i prawnej a w szczególności ochrona ich przed przemocą,
- prowadzenie profilaktycznej działalności informacyjnej i edukacyjnej w zakresie rozwiązywania problemów alkoholowych i przeciwdziałania narkomanii, w szczególności dla dzieci i młodzieży,
- wspomaganie działalności instytucji, stowarzyszeń działających w obszarze rozwiązywania problemów alkoholowych oraz profilaktyki .

Punkt Konsultacyjno - Profilaktyczny ds. Przeciwdziałania Narkomanii przy Stowarzyszeniu „Dorośli - Dzieciom” w Sępólnie Krajeńskim:

Punkt Konsultacyjno Profilaktyczny ds. Przeciwdziałania Narkomanii zajmuje się:

- pierwszym kontaktem i diagnozą młodych ludzi eksperymentujących z narkotykami oraz innymi substancjami psychoaktywnymi;
- informowaniem rodziców, opiekunów jak rozpoznać czy dziecko ma kontakt z narkotykami;
- rozpowszechnianiem bezpłatnych testów sprawdzających zawartość narkotyków w moczu;
- prowadzeniem szkoleń w zakresie rozpoznawania i sygnałów świadczących o kontakcie dziecka z narkotykami dla nauczycieli i rodziców;

- zajęciami informacyjno – profilaktycznymi dla uczniów, nauczycieli i rodziców;
- terapią ambulatoryjną dla uzależnionych od narkotyków
- informowaniem o możliwości podjęcia terapii w ośrodku we współpracy z Wojewódzkim Ośrodkiem Terapii uzależnień w Toruniu.

Placówki Oświatowe

Zgodnie z Rozporządzeniem Ministra Edukacji Narodowej i Sportu z dnia 7 stycznia 2003r. w sprawie zasad udzielania i organizacji pomocy psychologiczno – pedagogicznej w publicznych przedszkolach, szkołach i placówkach, instytucje oświatowe podejmują działania, aby wprowadzić własny i dostosowany do potrzeb program profilaktyczny.

Pomoc psychologiczno – pedagogiczna polega między innymi na:

- podejmowaniu działań wychowawczych i profilaktycznych wynikających z programu wychowawczego szkoły i programu profilaktyki;
- prowadzeniu edukacji prozdrowotnej i promocji zdrowia;
- organizacji zajęć psychoedukacyjnych w celu wspomagania wychowawczej funkcji rodziny, zapobieganiu zachowaniom dysfunkcyjnym uczniów oraz wspieraniu ich rozwoju;
- organizacją warsztatów dla rodziców i nauczycieli w celu doskonalenia umiejętności z zakresu komunikacji społecznej oraz umiejętności wychowawczych;

Komenda Powiatowa Policji w Sępólnie Krajeńskim

Jednym z podstawowych zadań jakie realizuje policja jest inicjowanie i organizowanie działań mających na celu zapobieganie zjawiskom kryminogennym, współdziałanie w tym zakresie z organami państwowymi, samorządowymi i organizacjami społecznymi.

Policjanci z Komendy Powiatowej Policji w Sępólnie Krajeńskim prowadzą m.in. działania prewencyjne mające na celu uświadomienie dzieciom i młodzieży ze szkół podstawowych, gimnazjalnych oraz ponadgimnazjalnych konsekwencji związanych ze spożywaniem alkoholu czy też eksperymentowaniem z innymi substancjami zmieniającymi świadomość. Działania prewencyjne skierowane są także do osób dorosłych. Funkcjonariusze policji we współpracy z tut. Ośrodkiem Pomocy Społecznej prowadzą monitoring w rodzinach gdzie wdrożono procedurę „Niebieskiej Karty”. Wspólne wizyty odbywają się w godzinach popołudniowo-wieczornych.

Stowarzyszenie Klub Abstynenta „JANTAR” w Sępólnie Krajeńskim

Stowarzyszenie stawia sobie za cel (przy współpracy z innymi instytucjami):

- poprawę sytuacji materialno - bytowej rodzin i osób żyjących w ubóstwie;
- zmniejszenie zjawiska bezdomności, alkoholizmu, narkomani i innych patologii społecznych;

- współpracę z organami administracji publicznej (rządowej i samorządowej) i innymi organizacjami pozarządowymi,
- inicjowanie i rozwijanie życia koleżeńskiego członków i sympatyków Stowarzyszenia;
- podejmowania innych działań sprzyjających realizacji misji i celów statutowych Stowarzyszenia.

NZOZ „Jantar” Ośrodek Terapii Uzależnień i Współuzależnienia w Sępólnie Krajeńskim

Ośrodek prowadzi:

- sesje indywidualne osób uzależnionych od alkoholu i członków ich rodzin;
- zajęcia grupowe dla uzależnionych i osób współuzależnionych;
- indywidualne wsparcie psychologiczne dla uzależnionych i współuzależnionych.
- grupę OPT realizującą Osobisty Plan Terapii dla osób z ZZA (grupa terapeutyczna – pogłębiona),
- grupę terapeutyczno - warsztatową (głód alkoholowy) dla osób uzależnionych od alkoholu,
- zajęcia profilaktyczno-edukacyjne skierowane do gimnazjalistów, które prowadzą nieodpłatnie terapeuci dotyczące tematyki uzależnienia od alkoholu i jego skutków,
- terapia antynikotynowa.

Świetlica Terapeutyczna w Sępólnie Krajeńskim

Jest specjalistyczną placówką wsparcia dziennego, której działania koncentrują się wokół:

- zapewnienia opieki dzieciom przebywającym „na ulicy”, wychowujących się w rodzinach dysfunkcyjnych, w rodzinach z problemem alkoholowym oraz w środowiskach niekorzystnych dla ich rozwoju;
- udzielania wsparcia i pomocy psychologiczno-pedagogicznej dzieciom zaburzonym i skrzywdzonym przez los;
- diagnozowania sytuacji dziecka i rodziny;
- wyposażania młodych ludzi w umiejętności radzenia sobie z trudnymi życiowymi problemami i sytuacjami;
- pokazywania jak można atrakcyjnie, twórczo i bezpiecznie spędzić czas wolny;
- wsparcia rodziców w procesie wychowania i radzenia sobie z trudnymi życiowymi sytuacjami;
- zapewnienia pomocy w nauce.

Liczba dzieci uczęszczających do Świetlicy Terapeutycznej wynosi 70.

„ Stowarzyszenie Dorośli - Dzieciom” w Sępólnie Krajeńskim

Stowarzyszenie Dorośli - Dzieciom – między innymi skupia się na zagospodarowaniu czasu wolnego dzieciom z rodzin dysfunkcyjnych. Ponadto prowadzi Klub Młodych Twórców, który jest miejscem spotkań młodych ludzi i umożliwia:

- wymianę doświadczeń,
- wspomaganie i rozwijanie potencjału twórczego młodzieży,
- motywowanie młodzieży do samodzielnego poszukiwania różnych rozwiązań ich problemów,
- kreowanie liderów młodzieżowych,
- autokreację i pracę nad sobą,
- integrowanie młodzieży różnych środowisk , kultur i subkultur,
- propagowanie lokalnej kultury, elementów ludowości oraz turystycznych walorów naszego regionu w twórczej aktywności młodzieży,
- stowarzyszenie w swoich szeregach skupia wolontariuszy z różnych krajów i angażuje ich w działalność na rzecz społeczności lokalnej.

Biblioteka Publiczna im. Jarosława Iwaszkiewicza w Sępólnie Krajeńskim

Biblioteka Publiczna im. Jarosława Iwaszkiewicza w Sępólnie Krajeńskim pełni funkcję ogólnodostępnej biblioteki publicznej, która ma za zadanie upowszechniać wiedzę i kulturę w społeczeństwie.

W/w instytucja podejmuje różnego rodzaju przedsięwzięcia skierowane do dzieci i młodzieży związane z profilaktyką uzależnień.

Centrum Kultury i Sztuki w Sępólnie Krajeńskim

Nadrzędnym celem działania CKiS jest pozyskanie i przygotowanie środowiska lokalnego do aktywnego uczestnictwa w kulturze oraz współtworzenie jej wartości. Ma w swojej ofercie zajęcia jako atrakcyjną formę spędzania czasu wolnego z dala od alkoholu i narkotyków. Zajęcia te skierowane są do dzieci i młodzieży i mają charakter edukacyjny, również w obszarze dotyczącym problemu uzależnienia.

Centrum Sportu i Rekreacji w Sępólnie Krajeńskim

Przedmiotem działalności Centrum Sportu i Rekreacji jest realizowanie zadań własnych Gminy Sępólno Krajeńskie z zakresu kultury fizycznej, sportu i rekreacji, m.in.:

- organizacja zajęć, zawodów, imprez sportowych, rekreacyjnych, turystycznych, propagowanie i realizacja wszystkich usług w zakresie sportu i masowej kultury fizycznej.

Dzięki współpracy z Centrum Sportu i Rekreacji Ośrodek Pomocy Społecznej organizuje różnego rodzaju zajęcia sportowe (Turniej „Pluszowy Miś”, Turniej Piłkarski „Dzikich Drużyn”, Turniej Piłki Siatkowej) dla dzieci i młodzieży z terenu gminy Sępólno Krajeńskie mające na celu wskazania alternatywnych form spędzania czasu wolnego z dala od wszelkiego rodzaju używek.

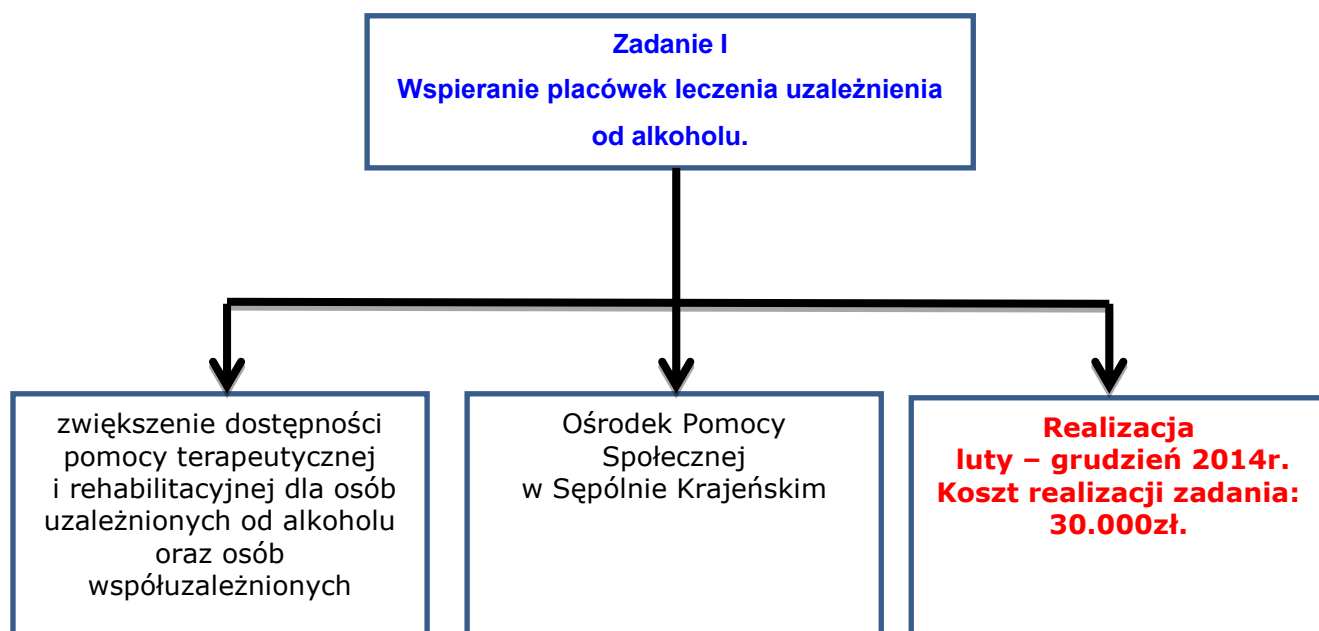
Rozdział III

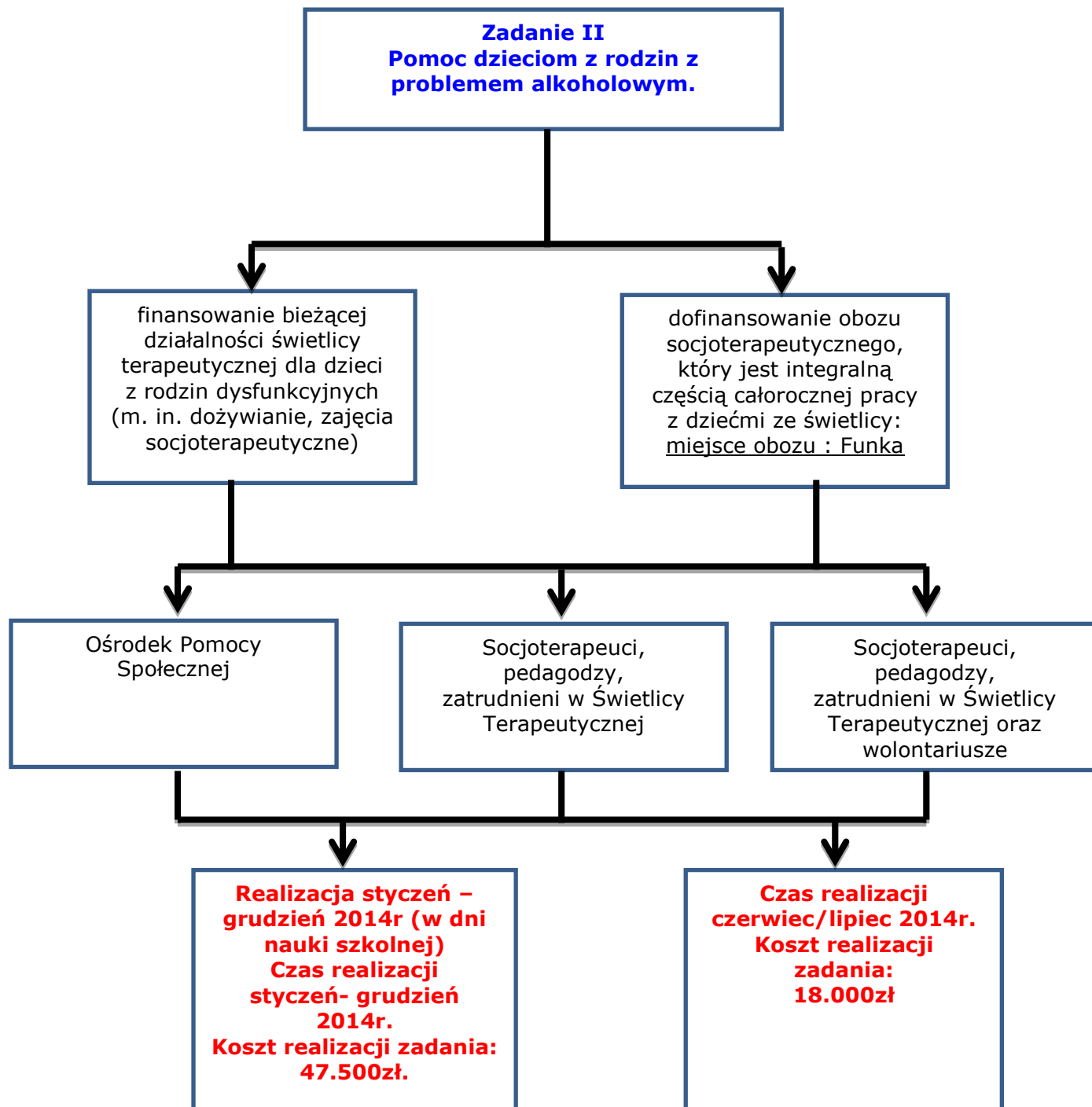
Przeciwdziałanie alkoholizmowi – cele, zadania.

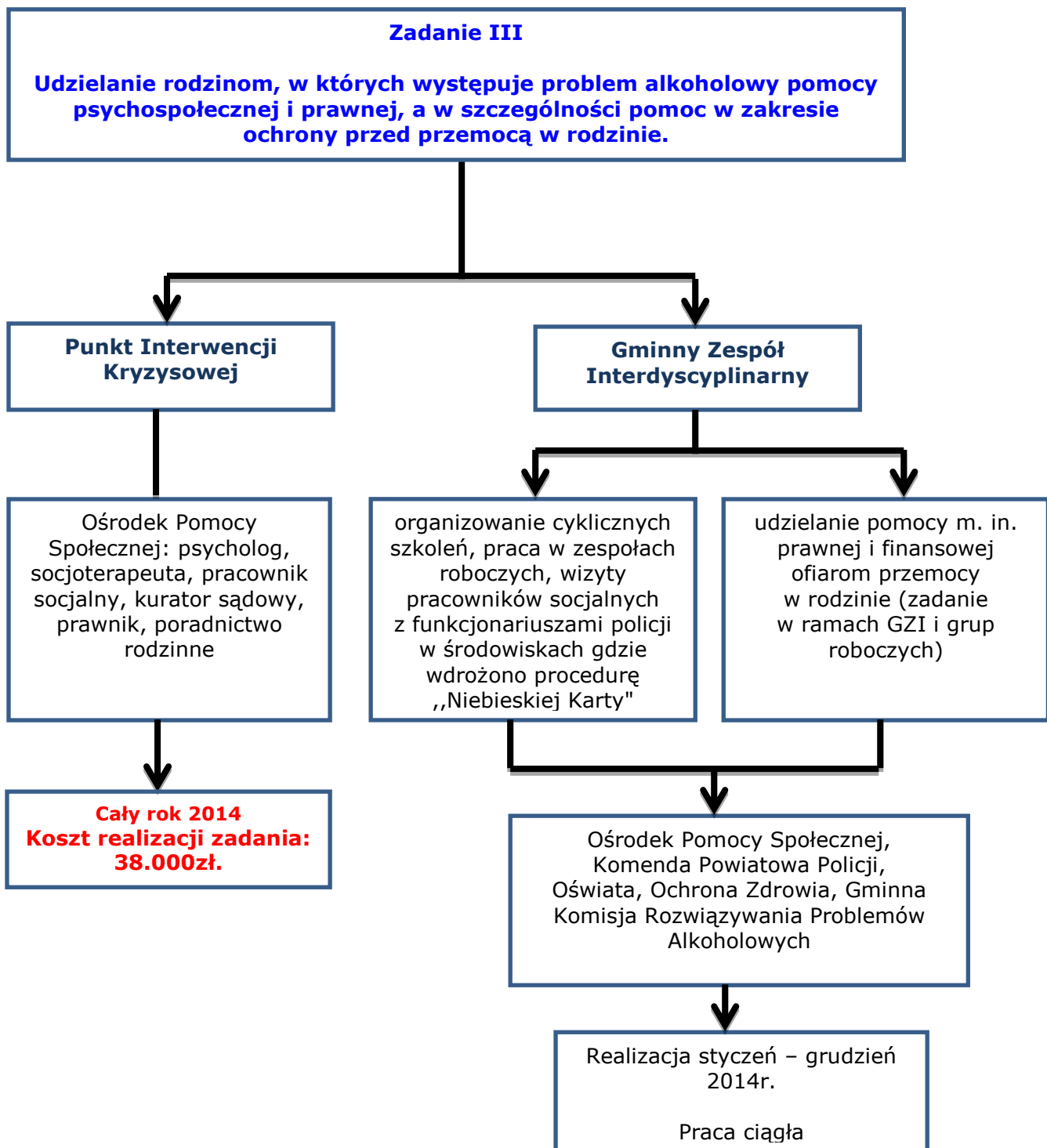
Podstawowe cele programu:

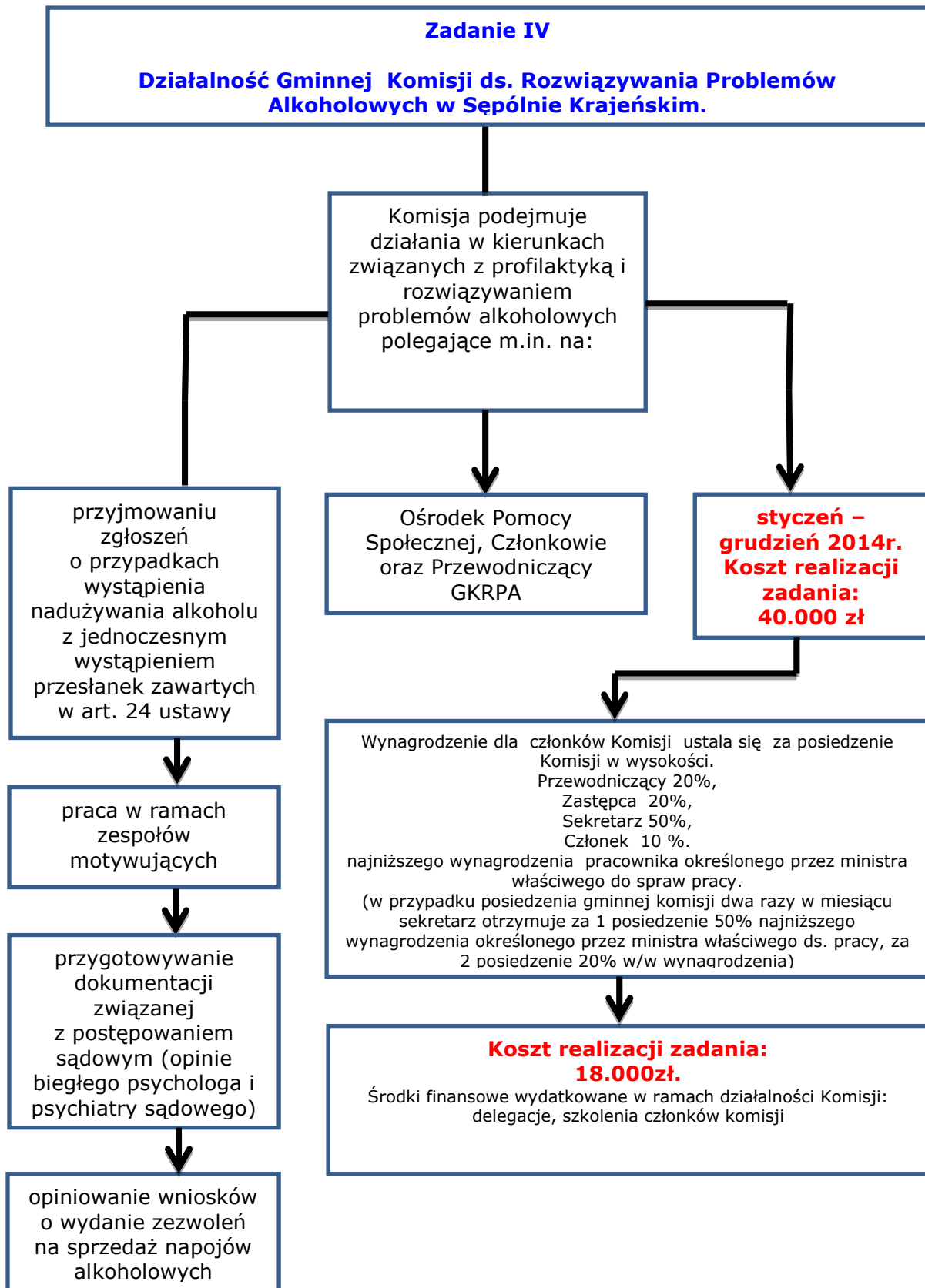
1. Ograniczenie rozmiarów negatywnych następstw nadużywania alkoholu.
2. Podniesienie wiedzy na temat konsekwencji nadużywania alkoholu u dzieci, młodzieży oraz dorosłych.
3. Promowanie postaw trzeźwościowych.
4. Podnoszenie skuteczności działań w zakresie przeciwdziałania przemocy w rodzinie.

Cele są realizowane poprzez następujące zadania:



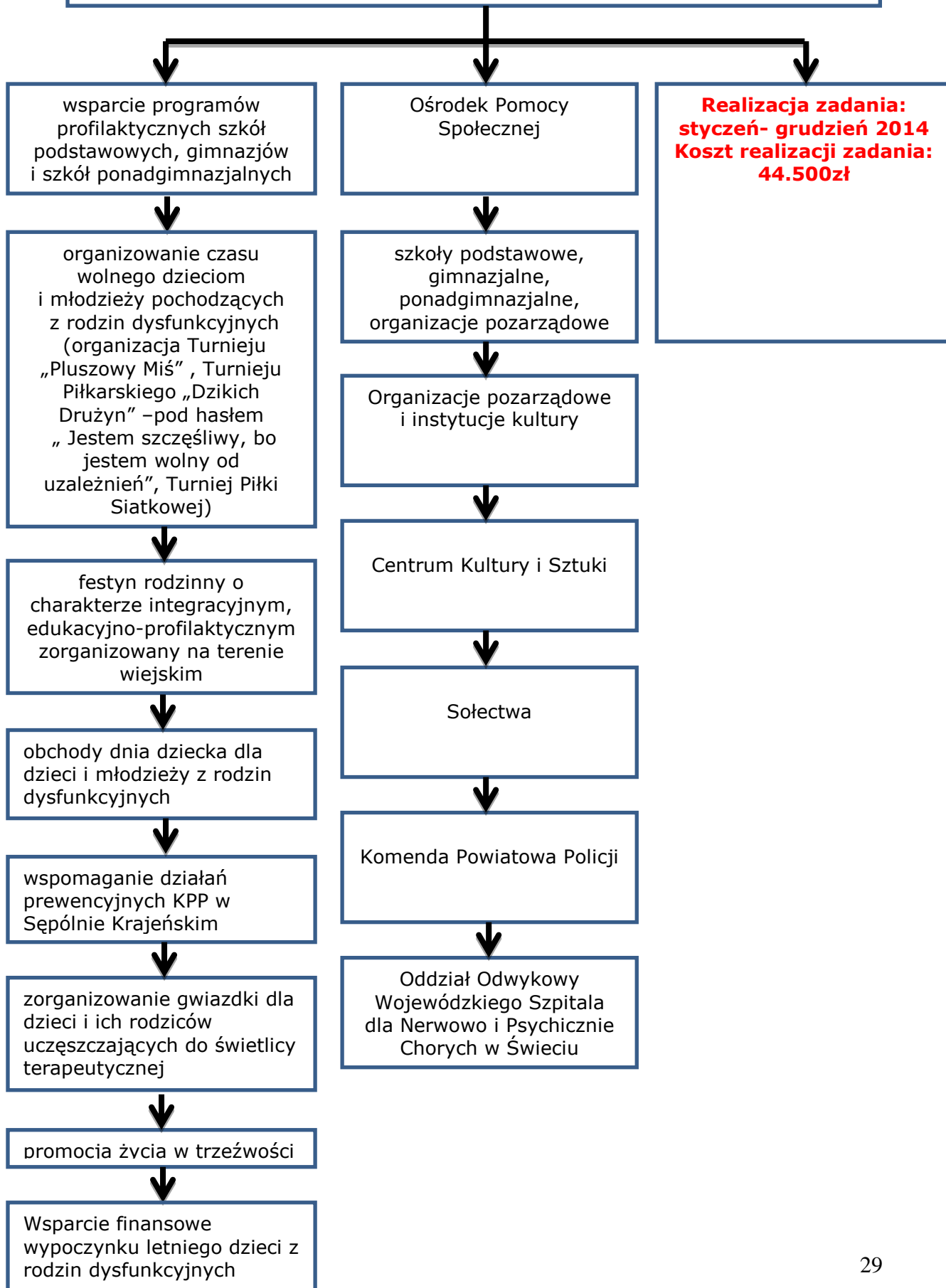


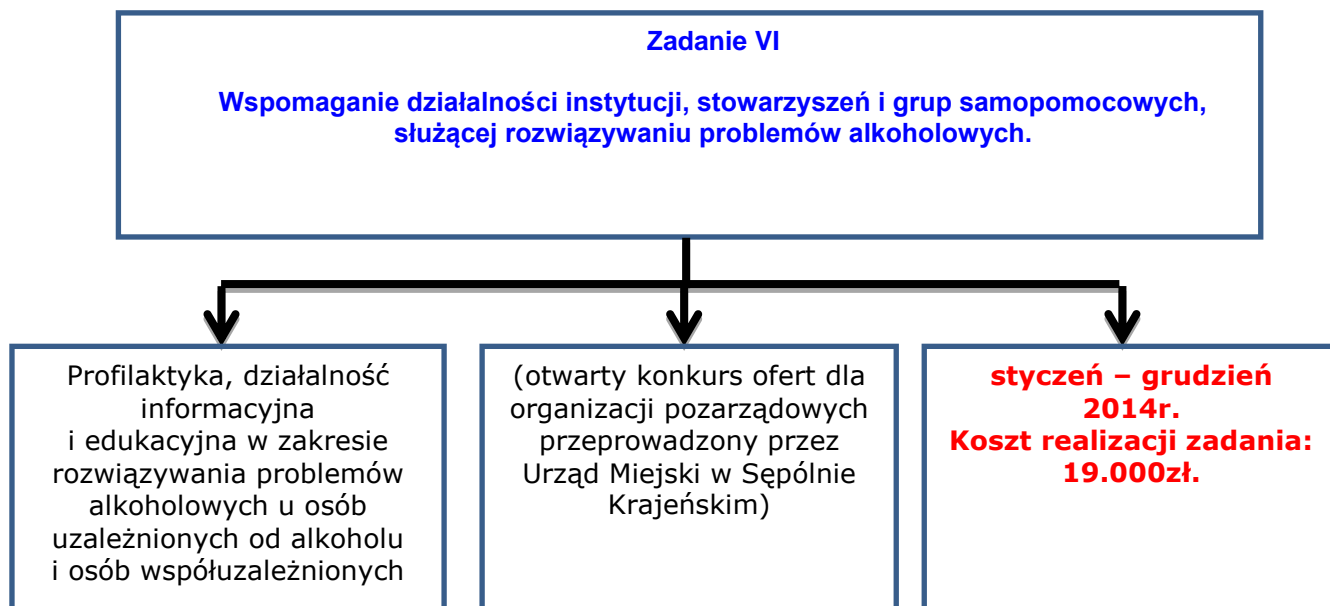




Zadanie V

Prowadzenie profilaktycznej działalności informacyjnej i edukacyjnej w zakresie rozwiązywania problemów alkoholowych i przeciwdziałania narkomanii, w szczególności dla dzieci i młodzieży, w tym prowadzenie pozalekcyjnych zajęć sportowych.





Rozdział IV

Przeciwdziałanie narkomanii – cele, zadania.

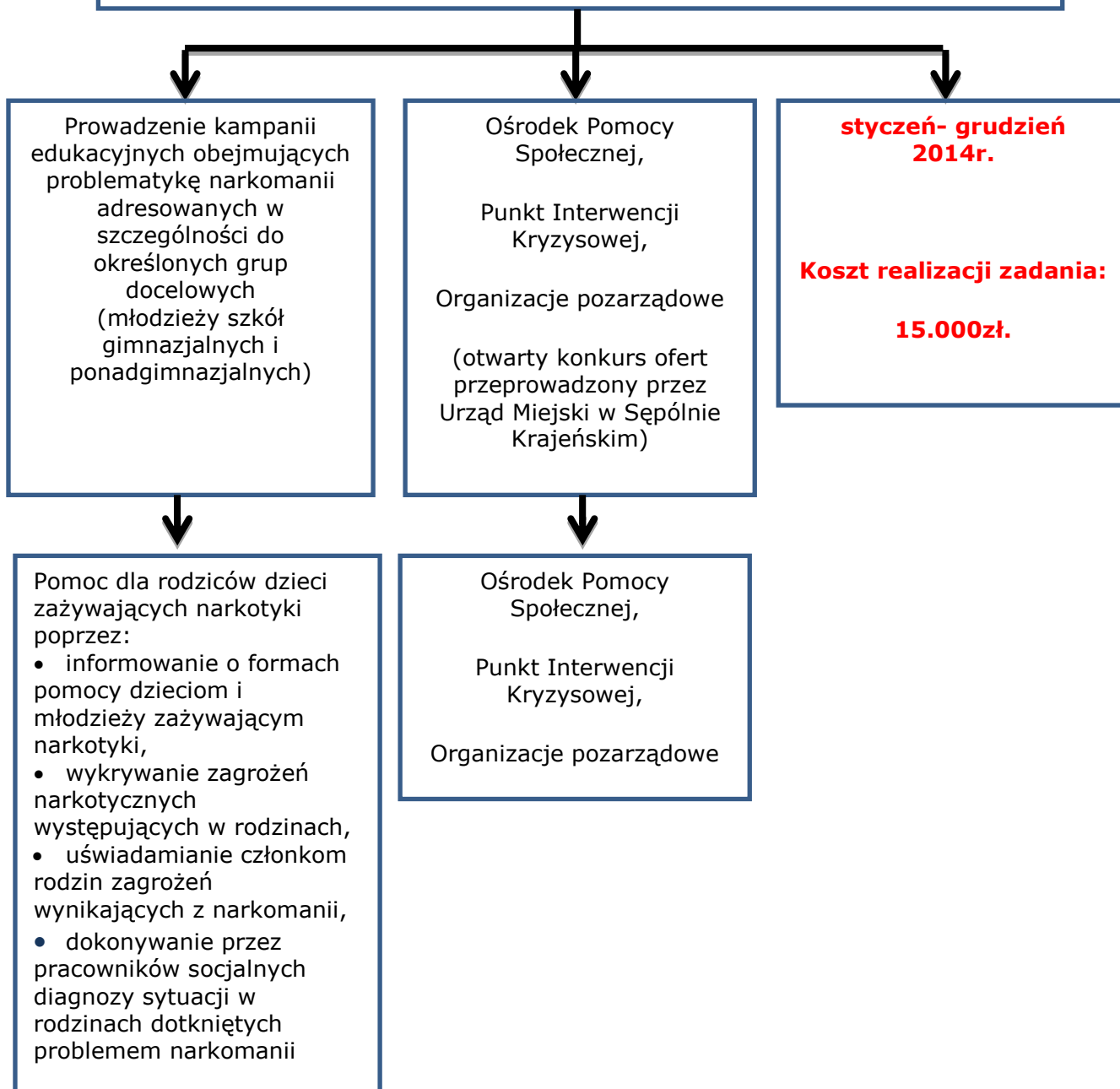
Podstawowe cele programu:

1. Zwiększenie poziomu wiedzy na temat negatywnych konsekwencji zażywania substancji psychoaktywnych oraz podkreślenie znaczenia działań profilaktycznych.
2. Zwiększenie zasobów profesjonalnie przygotowanych osób realizujących działalność profilaktyczną.
3. Współpraca z różnego rodzaju instytucjami zajmującymi się przeciwdziałaniem narkomanii.
4. Udzielanie rodzinom pomocy psychospołecznej.

Cele są realizowane po przez następujące zadania:

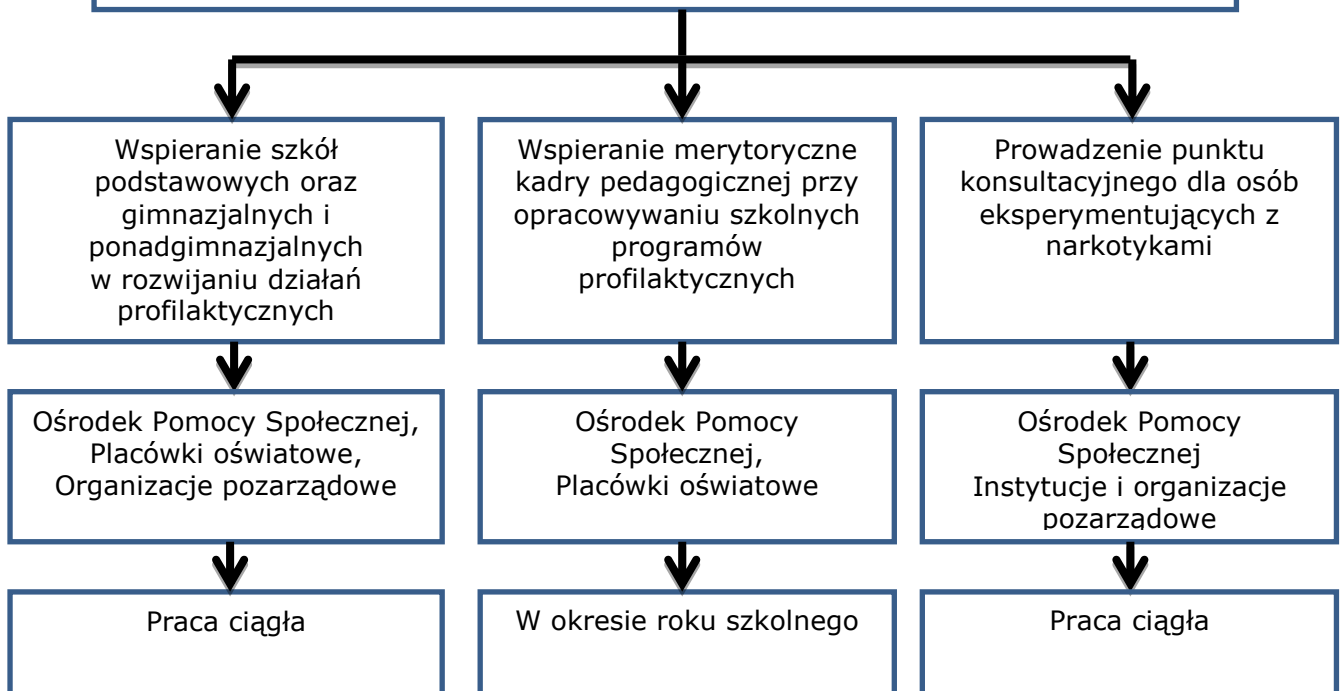
Zadanie I

Wspomaganie działalności organizacji pozarządowych realizujących zadania związane z profilaktyką i rozwiązywaniem problemów narkomanii.



Zadanie II

Podniesienie poziomu wiedzy społeczeństwa na temat problemów związanych z używaniem środków psychoaktywnych i możliwości zapobiegania zjawisku.



Zadanie III

Szkolenie grup zawodowych zaangażowanych w problematykę narkomanii, zwiększenie liczby kompetentnych realizatorów programów profilaktycznych.

Prowadzenie szkoleń podnoszących kwalifikacje zawodowe osób realizujących zadania profilaktyczne obejmujące problematykę narkomanii, w szczególności dla:

- pracowników szkół i placówek oświatowych,
- pracowników socjalnych,
- socjoterapeutów pracujących w świetlicy terapeutycznej,
- kuratorów sądowych, dzielnicowych, specjalisty ds. nieletnich

Organizacje pozarządowe

(koszty uwzględniono w zadaniu I)

styczeń- grudzień
2014r.

Prowadzenie stałego systemu wymiany informacji na temat działań podejmowanych w zakresie rozwiązywania problemów związanych z posiadaniem, zażywaniem substancji psychoaktywnych

Ośrodek Pomocy Społecznej,

- Zespół Szkół Nr 1,
- Zespół Szkół Nr 2,
- Zespół Szkół Nr 3,
- Zespół Szkół Lutowo,
- Zespół Szkół Wałdowo,
- Szkoła Podstawowa Wiśniewa,
- Szkoła Podstawowa Zalesie,
- Szkoła Podstawowa Zboże,
- Świetlica Terapeutyczna w Sępólnie Krajeńskim,
- Zespół Szkół Ponadgimnazjalnych w Sępólnie Krajeńskim,
- Liceum Ogólnokształcące w Sępólnie Krajeńskim,
- Komenda Powiatowa Policji,
- Niepubliczny Zakład Opieki Zdrowotnej „Doktor” w Sępólnie Krajeńskim,
- NZOZ SPAMED w Sępólnie Krajeńskim,
- Poradnia Psychologiczno-Pedagogiczna w Sępólnie Krajeńskim,
- Zespół Kuratorów Sądowych,
- Inne instytucje i organizacje pozarządowe,

styczeń- grudzień
2014r.

Rozdział V

Wskaźniki monitoringu w 2014 roku i spodziewane efekty realizacji Programu:

1. liczba osób objętych terapią,
2. liczba osób objętych działaniami pomocowymi- m.in. współzależni, dzieci z grup ryzyka, osoby zagrożone wykluczeniem społecznym,
3. liczba dzieci, młodzieży i dorosłych objętych działaniami profilaktycznymi, edukacyjnymi i informacyjnymi.

Spodziewane efekty realizacji Gminnego Programu Profilaktyki i Rozwiązywania Problemów Alkoholowych:

1. Wzrost inicjatyw społeczności lokalnej podejmowanych na rzecz zapobiegania alkoholizmowi i narkomanii, zwłaszcza wśród dzieci i młodzieży jak również pomocy osobom uzależnionym.
2. Zwiększenie udziału dzieci i młodzieży w formach alternatywnego spędzania czasu wolnego.
3. Wzrost wiedzy mieszkańców gminy na temat możliwości uzyskania pomocy.
4. Pogłębienie wiedzy o zjawisku przemocy domowej i sposobach radzenia sobie z tym problemem.
5. Zwiększenie wiedzy młodzieży i dorosłych na temat negatywnych skutków uzależnień.
6. Zmiana stereotypów utrudniających świadczenie pomocy osobom tego wymagających.

Rozdział VI

Źródła finansowania programu

Gminny Program Profilaktyki i Rozwiązywania Problemów Alkoholowych oraz Przeciwdziałania Narkomanii na rok 2014 będzie realizowany przez cały rok kalendarzowy w ramach środków finansowych, stanowiących dochody z tytułu zezwoleń na sprzedaż napojów alkoholowych (100% wydatków). W związku z tym, iż trudno przewidzieć kwotę z w/w źródła „nadwyżka” zostanie wykorzystana zgodnie z ustawą o wychowaniu w trzeźwości i przeciwdziałaniu alkoholizmowi oraz Rekomendacjami PARPA na rok 2014. Plan budżetu na 2014 rok to kwota 270.000 złotych.

Sposób kontroli realizacji programu.

Nadzór nad realizacją Gminnego Programu Profilaktyki i Rozwiązywania Problemów Alkoholowych oraz Przeciwdziałania Narkomanii na rok 2014 sprawuje Dyrektor Ośrodka Pomocy Społecznej.

Dyrektor Ośrodka Pomocy Społecznej składa roczne sprawozdanie merytoryczno-finansowe z wykonania programu Burmistrzowi Sępólna Krajeńskiego oraz Radzie Miejskiej w Sępólnie Krajeńskim.