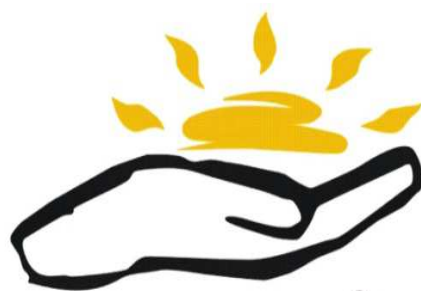


Projekt



**OŚRODEK
POMOCY
SPOŁECZNEJ**
w Sępólnie Krajeńskim

***Gminny Program
Profilaktyki i Rozwiązywania
Problemów Alkoholowych
oraz
Przeciwdziałania Narkomanii
na rok 2015***

SPIS TREŚCI:

Wprowadzenie	3
Rozdział I	
Epidemiologia Zaburzeń Psychiczych i Dostępność Psychiatryczna Opieki Zdrowotnej.....	4
Rozdział II	
Raport Krajowy 2013-Narkomania.....	8
Rozdział III	
Diagnoza – alkoholizm, narkomania na terenie miasta i gminy Sępólno Krajeńskie..	10
Rozdział IV	
Zasoby umożliwiające realizację Programu.....	17
Rozdział V	
Przeciwdziałanie alkoholizmowi – cele, zadania.....	23
Rozdział VI	
Przeciwdziałanie narkomanii – cele, zadania.....	29
Rozdział VII	
Wskaźniki monitoringu w 2015 roku i spodziewane efekty realizacji Programu.....	33
Rozdział VIII	
Źródła finansowania programu.....	34

Wprowadzenie

Gminny Program Profilaktyki i Rozwiązywania Problemów Alkoholowych oraz Przeciwdziałania Narkomanii na rok 2015 jest dokumentem wskazującym zadania w zakresie profilaktyki i rozwiązywania problemów alkoholowych oraz narkomanii i podmioty odpowiedzialne za ich realizację.

Podstawy prawne:

- Ustawa z dnia 26 października 1982 r. o wychowaniu w trzeźwości i przeciwdziałaniu alkoholizmowi (Dz. U. z 2012 r. poz. 1356 ze zm.),
- Ustawa z dnia 29 lipca 2005r. o przeciwdziałaniu narkomanii (Dz. U. z 2012r. poz. 124 ze zm.) oraz Krajowy Program Przeciwdziałania Narkomanii na lata 2011-2016 stanowiący załącznik do Rozporządzenia Rady Ministrów z dnia 22 marca 2011 r. w sprawie Krajowego Programu Przeciwdziałania Narkomanii na lata 2011-2016 (Dz. U. z 2011 r. nr 78, poz. 428),
- Ustawa z dnia 29 lipca 2005r. o przeciwdziałaniu przemocy w rodzinie(Dz.U. Nr 180,poz.1493 ze zm.)
- Ustawa z dnia 12 marca 2004 r. o pomocy społecznej (Dz. U. z 2013 r. poz. 182 ze zm.),
- Ustawa z dnia 8 marca 1990 r. o samorządzie gminnym (Dz. U. z 2013r. poz. 594 ze zm.),
- Ustawa z dnia 24 kwietnia 2003r. o działalności pożytku publicznego i wolontariacie (Dz. U. z 2014 r., poz. 1118 ze zm.).

Rozdział I

Badania EZOP 2011

Projekt EZOP był pierwszym w Polsce badaniem epidemiologicznym zaburzeń psychicznych przeprowadzonym zgodnie z metodologią Światowej Organizacji Zdrowia (WHO) przez Instytut Psychiatrii i Neurologii, Narodowy Instytut Zdrowia Publicznego, Państwowy Zakład Higieny z Warszawy oraz Akademię Medyczną z Wrocławia.

Przez dziesięciolecia jedynym źródłem danych o rozpowszechnieniu zaburzeń psychicznych w Polsce były statystyki medyczne gromadzone i upowszechniane przez Instytut Psychiatrii i Neurologii. Opisywały one zmiany w liczbie pacjentów wg rozpoznań i ich cech społeczno-demograficznych. Badania statystyczne nie dawały jednak pełnego obrazu kondycji psychicznej Polaków.

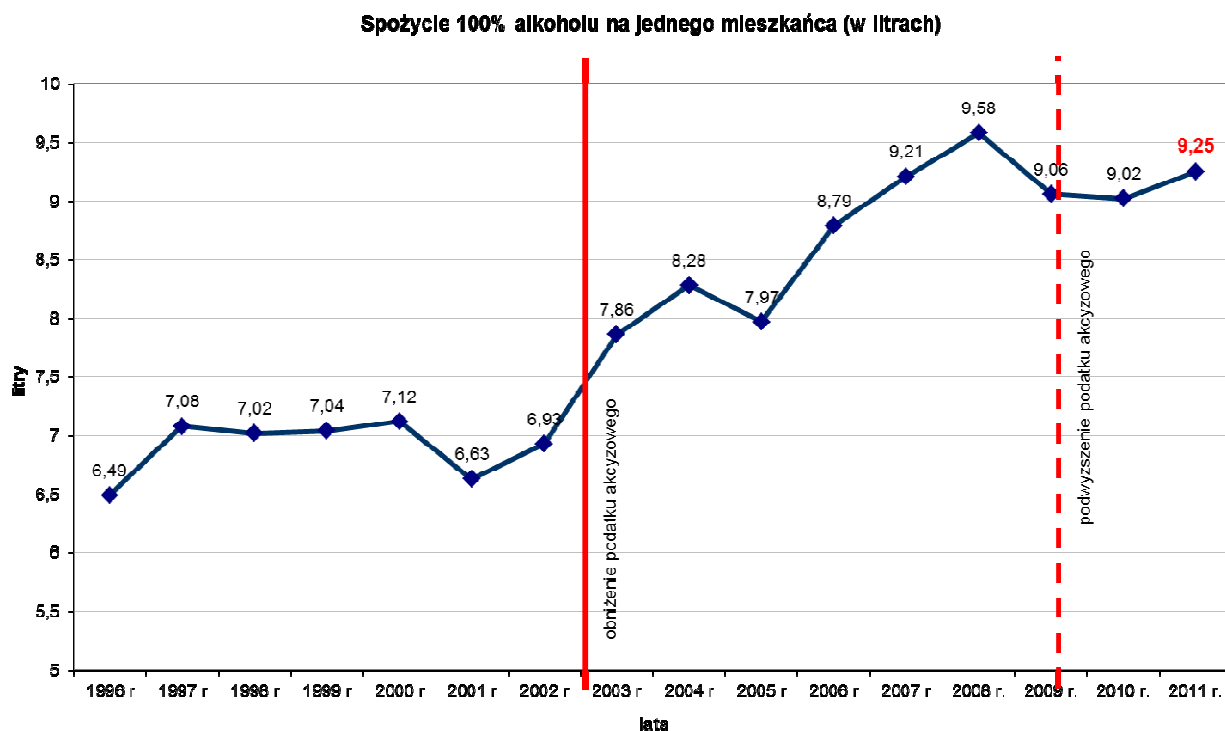
W badaniu EZOP wykorzystano najnowszą wersję kwestionariusza pozwalającego na zdiagnozowanie 18 zaburzeń psychicznych, w tym zaburzeń spowodowanych używaniem substancji psychoaktywnych. Zgromadzono ponad 10 tysięcy wywiadów uzyskanych na reprezentatywnej próbie mieszkańców Polski w wieku 18-64 lata.

Najczęściej diagnozowane zaburzenia wiązały się z używaniem substancji psychoaktywnych (12,8%) w tym nadużywanie i uzależnienie od alkoholu (11,9%) i nadużywanie oraz uzależnienie od narkotyków (1,4%). Interpretacja tych danych pozwala przyjąć, że ponad 3 miliony osób w wieku produkcyjnym doświadczyło objawów nadużywania substancji, a wśród nich około 700 tysięcy uzależnienia.

Liczba Polaków mających doświadczenia z nielegalnymi narkotykami kiedykolwiek w życiu wynosi ponad milion osób. Kryteria nadużywania spełnia blisko 100 tysięcy osób, z czego połowę stanowią uzależnieni.

Poniżej zaprezentowano podstawowe dane z badania EZOP oraz dane GUS dotyczące problemu alkoholowego.

Spożycie alkoholu (100%) na jednego mieszkańca Polski w litrach (GUS)



Jak wynika z powyższych danych wzrost podatku akcyzowego, a co za tym idzie wzrost cen alkoholu nie ma wpływu na jego podaż oraz spadek konsumpcji.

Spożycie 100% alkoholu rejestrowanego i nierejestrowanego w Polsce (WHO)-dane GUS

2009 dorośli (15+) na głowę:

Alkohol rejestrowany: 10,6 l

Alkohol nierejestrowany: 3,0 l

Polska razem 13,6 l

Europa (średnia) 12,5 l

Spożycie 100% alkoholu w litrach w Polsce na tle Europy (WHO) 2009

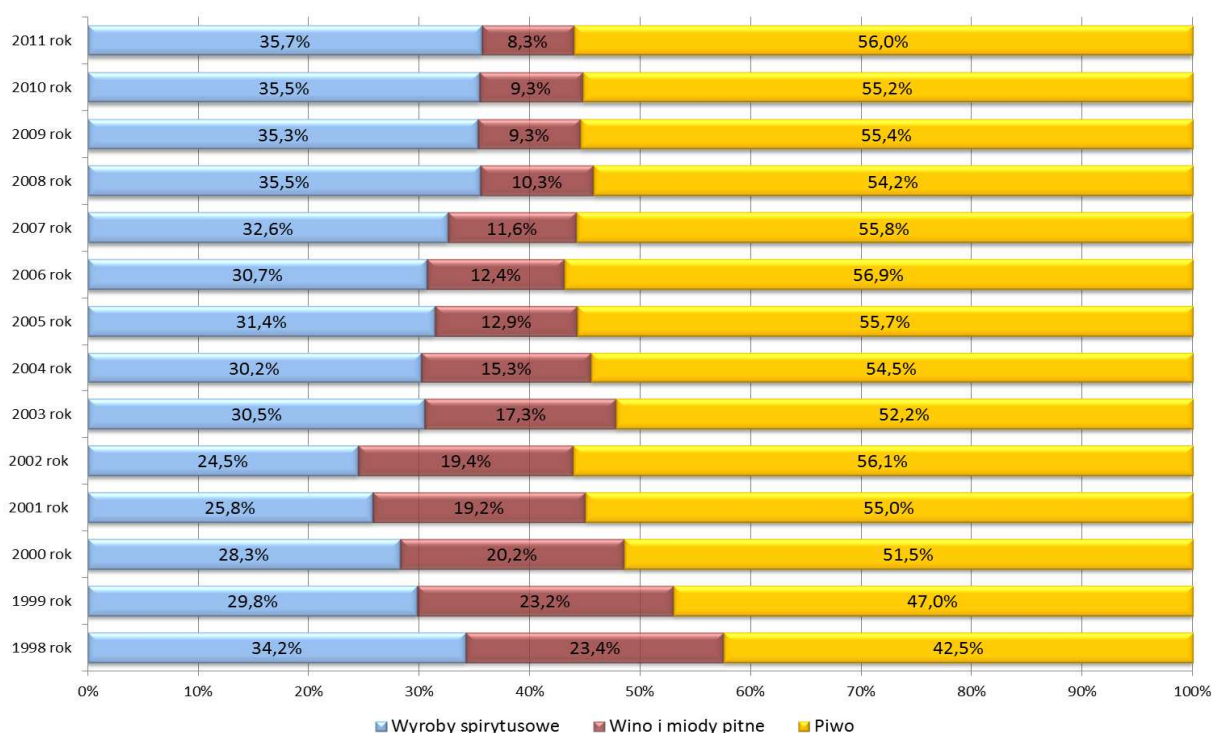
Najwyższe spożycie:

- ▶ Czechy 16,6
- ▶ Rumunia 16,3
- ▶ Słowenia 15,3
- ▶ Słowacja 14,6
- ▶ Węgry 14,1
- ▶ Estonia 14,0

Najniższe spożycie:

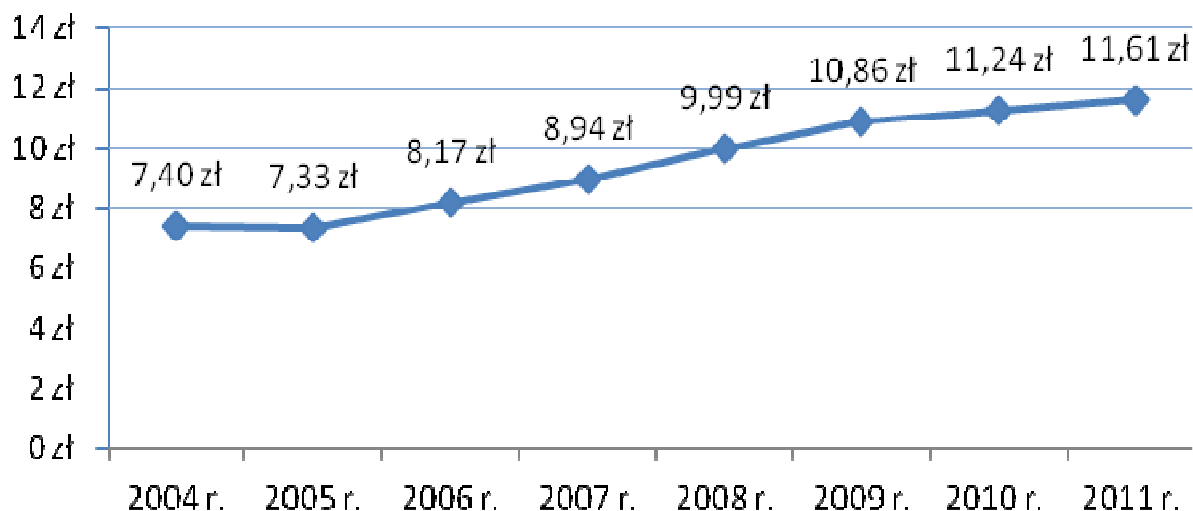
- ▶ Turcja 3,6
- ▶ Macedonia 6,8
- ▶ Islandia 7,9
- ▶ Norwegia 8,3
- ▶ Malta 8,0

Struktura spożycia napojów alkoholowych w Polsce



Struktura spożycia na przestrzeni lat się w Polsce zmieniała, widoczny jest wzrost spożycia piwa, zmniejszenie w latach 2008-2011 spożycia wina. Wyroby spirytusowe cieszą się od lat niezmienną ok. 35% popularnością.

Przeciętne miesięczne wydatki na napoje alkoholowe na jedną osobę w gospodarstwach domowych



EZOP wyniki

Abstynenci

W ogóle nie pije alkoholu: 17,7% (3,8mln)

▶ Mężczyźni 10,9%

▶ Kobiety 25,5%

▶ Nadużywa alkoholu 11,9% (ok. 2,4 mln)

▶ Mężczyźni 20,5% (co piąty mężczyzna!!!)

▶ Kobiety 3,4%

▶ Uzależnienie 2,4% (ponad 600tys.)

▶ Mężczyźni 4,4%

▶ Kobiety 0,4%

Rozdział II

Raport Krajowy 2013-Narkomania

W/w raport przygotowywany jest corocznie przez Krajowe Biuro ds. Przeciwdziałania Narkomanii i zawiera najnowsze informacje na temat problemu narkotyków i narkomanii w Polsce.

W 2012 r. w ramach badania zrealizowanego z Funduszu Rozwiązywania Problemów Hazardowych, które dotyczyło problematyki uzależnień behawioralnych, uwzględniono także pytania dotyczące używania substancji psychoaktywnych. Badanie zostało przeprowadzone w kwietniu 2012 r. przez Centrum Badania Opinii Społecznej na reprezentatywnej, ogólnopolskiej próbie osób w wieku 15+.

Celem projektu było zbadanie skali zjawiska używania nielegalnych substancji psychoaktywnych, jak również próba określenia trendu rozmiarów konsumpcji nielegalnych substancji psychoaktywnych.

Wyniki badania wskazały, że jakąkolwiek nielegalną substancję psychoaktywną używało kiedykolwiek w życiu 13,7% badanych. Wskaźniki dla używania aktualnego (ostatnie 12 miesięcy) oraz bieżącego (ostatnie 30 dni) wyniosły odpowiednio: 4,8% oraz 2,5%. Najbardziej popularną substancją wśród badanych są przetwory konopi indyjskich (12,2% respondentów używało konopi kiedykolwiek w życiu). Ponad czterokrotnie niższe wskaźniki odnotowano w przypadku osób deklarujących kontakt z amfetaminą (2,9%). Niewiele ponad 1% respondentów przyznało, że próbowało ecstasy. Podobne odsetki obserwuje się w przypadku środków halucynogennych (zarówno grzybów halucynogennych – 1,0%, jak i LSD – 0,8%). W obszarze używania substancji psychoaktywnych w ciągu ostatnich 12 miesięcy, 4% respondentów używało przetworów konopi, a 0,6% badanych przyznało się do używania amfetaminy.

W przypadku pozostałych substancji wskaźniki używania były niższe niż 0,5%. Odsetki osób deklarujących używanie marihuany i haszyszu oraz amfetaminy w przypadku ostatnich 30 dni przed badaniem wynoszą odpowiednio: 1,8% oraz 0,3%. Mężczyźni częściej niż kobiety sięgają po substancje psychoaktywne i tendencję tę obserwuje się zarówno w przypadku eksperymentowania, jak i używania w ciągu ostatnich 12 miesięcy. Biorąc pod uwagę wiek badanych, największe odsetki odnotowano wśród eksperymentujących grupy 25-34 lata. W przypadku aktualnych i bieżących użytkowników narkotyków odsetek ten jest największy w **najmłodszej grupie wiekowej tj. 15-24 lata.**

We wszystkich formach leczenia od kilku lat odnotowano zmniejszanie się liczby pacjentów uzależnionych od jednej substancji z jednoczesnym wzrostem liczby pacjentów mających problem z kilkoma substancjami psychoaktywnymi. Najczęstszymi połączeniami są: przetwory konopi indyjskich + alkohol;

amfetamina + przetwory konopi indyjskich; opiaty + benzodiazepiny lub leki przeciwbólowe (np. tramal); opiaty + amfetamina.

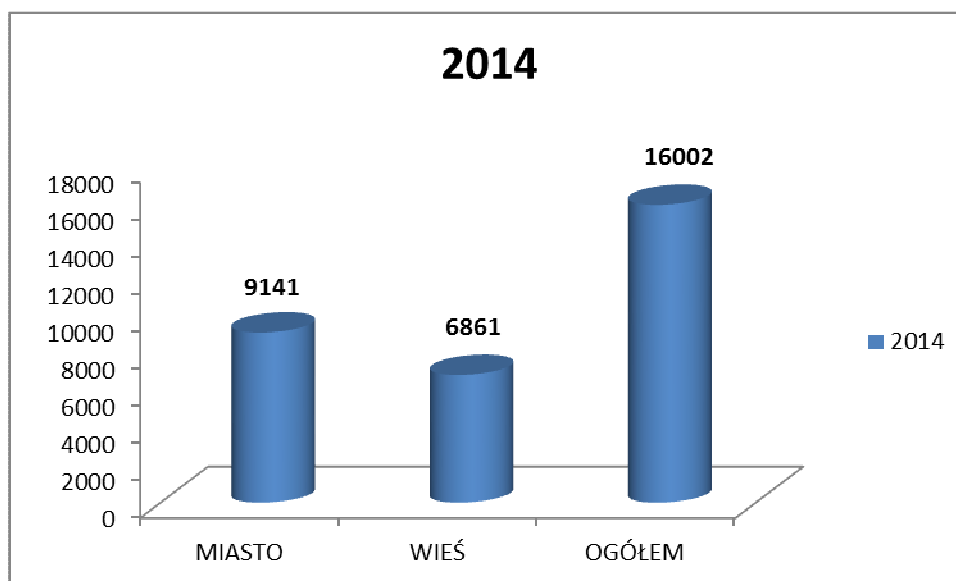
Pomimo sporej liczby badań, danych i analiz w dalszym ciągu trudne jest określenie rzeczywistych rozmiarów zjawiska używania narkotyków. W celu oszacowania liczby „problemowych użytkowników narkotyków” prowadzi się próby oceny rozmiarów tzw. „populacji ukrytej”.

„Populacja ukryta” w kontekście narkotyków jest to populacja problemowych użytkowników, którzy z różnych powodów nie trafili do statystyk systemu leczenia, statystyk policyjnych lub innych, a z uwagi na prowadzony przez siebie tryb życia nie są najczęściej objęci takimi pomiarami jak badania populacyjne dotyczące używania narkotyków. Oszacowanie rozmiarów tej populacji jest wyzwaniem, przed którym stają socjologowie i statystycy.

Rozdział III

Diagnoza – alkoholizm, narkomania na terenie miasta i gminy Sępólno Krajeńskie

Liczba ludności zamieszkującej gminę Sępólno Krajeńskie

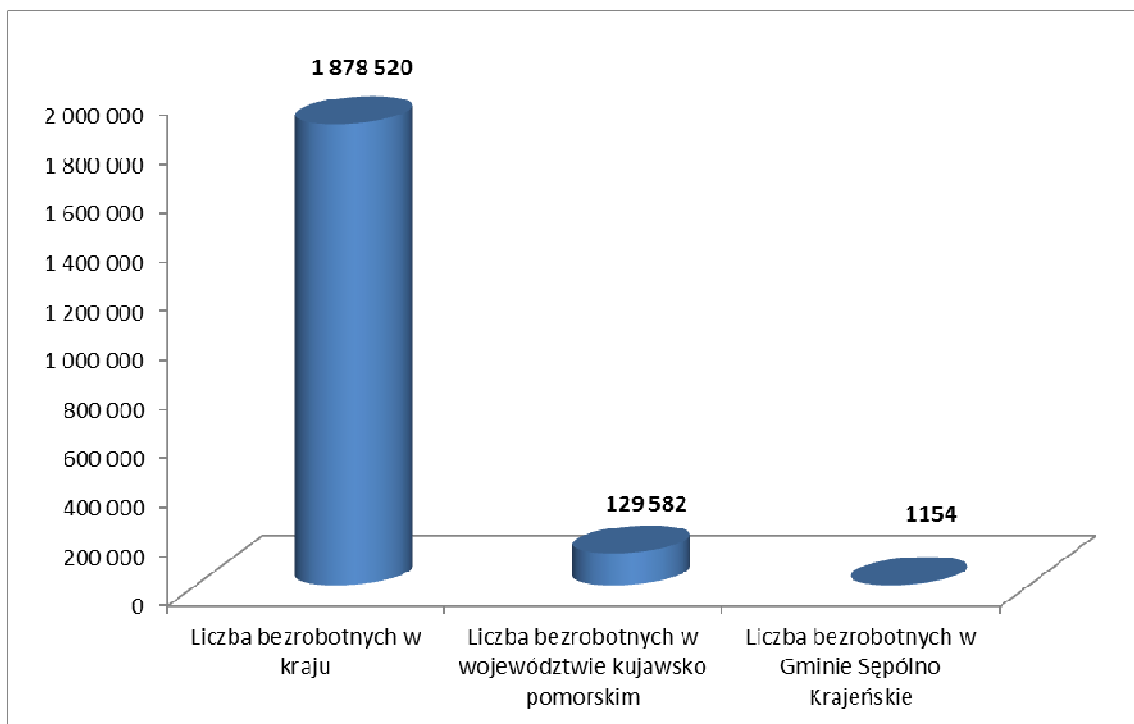


Dane Referatu Spraw Obywatelskich Urzędu Miejskiego w Sępólnie Krajeńskim stan na dzień 30.06.2014r.

Problemy związane z nadużywaniem alkoholu (dane statystyczne)

Powiatowy Urząd Pracy w Sępólnie Krajeńskim:

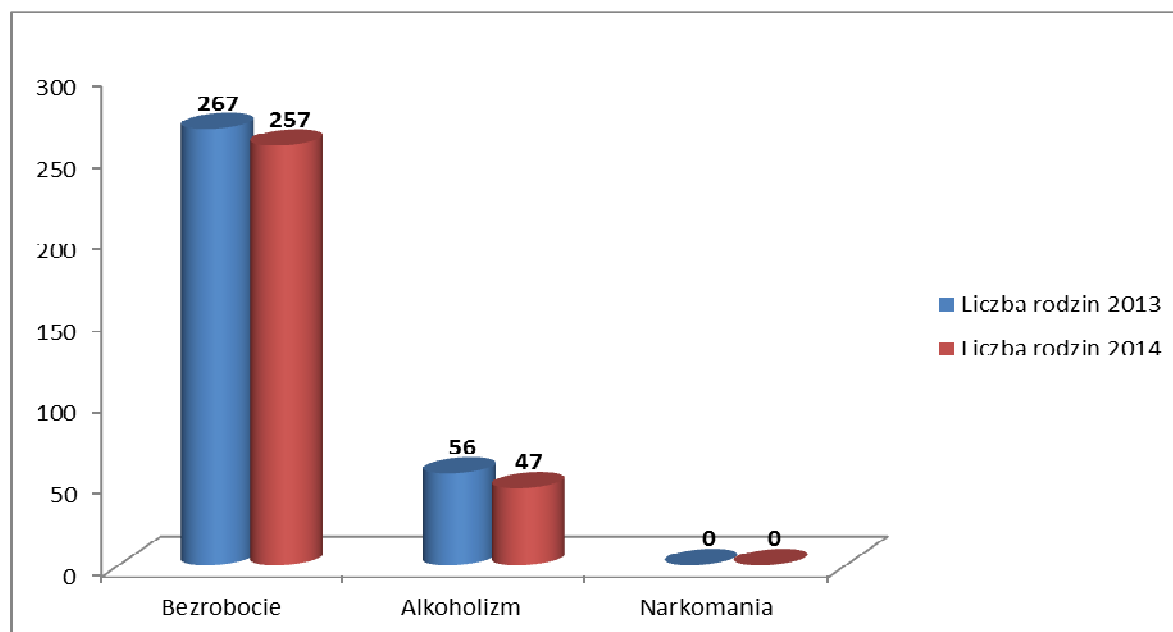
Trudno znaleźć dziś w Polsce środowisko zawodowe, nad którym nie wisi groźba bezrobocia. Problem braku pracy lub możliwość jej utraty to temat na co dzień obecny w życiu każdej polskiej rodziny. Każda sytuacja utraty pracy jest szokiem. Człowiek znajduje się w niej często z zaskoczenia. Tzn. jakieś zwiastuny mającej nadejść sytuacji są, ale jak w przypadku każdej spodziewanej utraty, zawsze przeżywany jest moment zaskoczenia. Potem jakiś czas schodzi na tzw. zaadaptowanie się do nowej sytuacji. Od umiejętności radzenia sobie ze stresem, od przekonań, zrównoważenia emocjonalnego, programów działania, którymi dysponuje dana osoba, będzie zależało, jak dalej poradzi sobie z utratą pracy. Bezrobocie często bywa niestety czynnikiem wyzwalającym zaburzenia psychiczne. Bez wątpienia pełni funkcję czynnika spustowego, powodującego, że przeważa się jakaś szala i człowiek popada w choroby somatyczne, nerwice, depresje. Nasilają się jego codzienne dolegliwości. Często osoby nie umiejące sobie poradzić ze stresem bezrobocia popadają w alkoholizm, załamują się.



wg. danych WUP Toruń- stan na dzień 30.06.2014r. oraz dane PUP Sępólno Kraj. stan na 30.06.2014r.

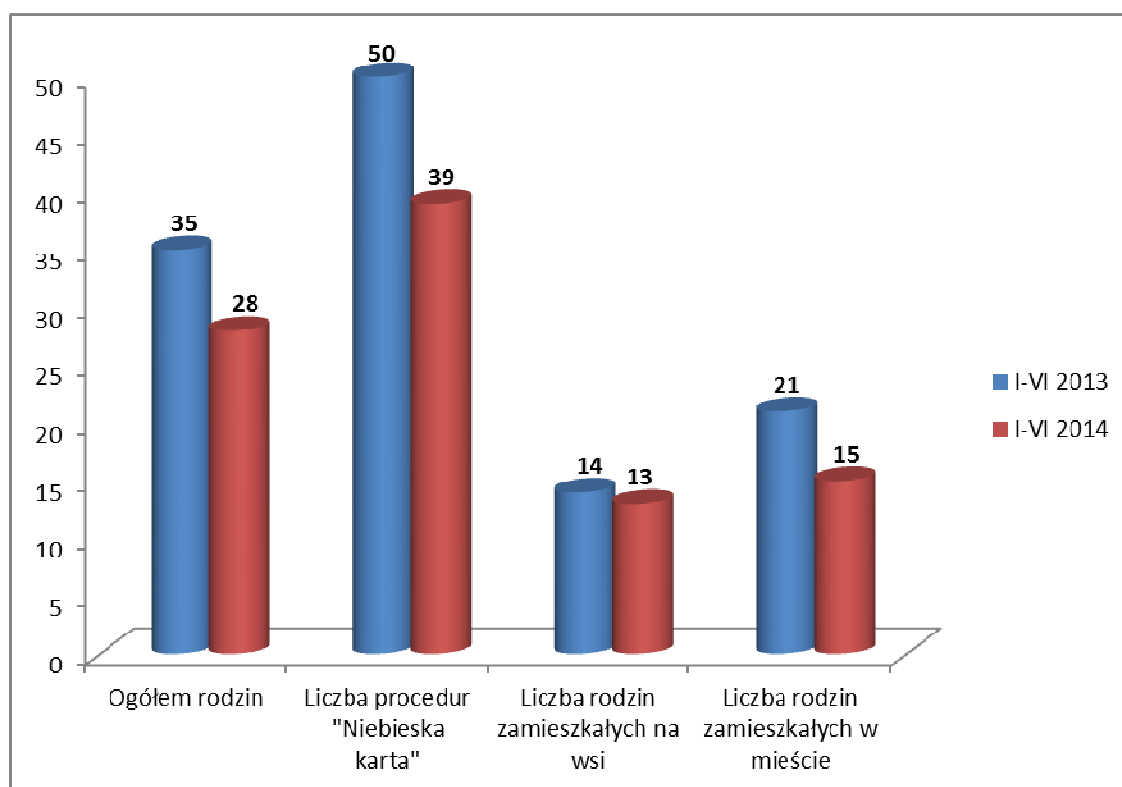
Z danych Wojewódzkiego Urzędu Pracy w Toruniu wynika, iż w 2012 roku liczba osób bezrobotnych w Polsce wyniosła 1 980 400 osób, w 2013 roku wynosiła 2 082 000 osób. Na wykresie wskazano, iż w 2014 roku jest 1 878 520 osób bezrobotnych, jednakże są to dane do dnia 30.06.2014r. W przypadku naszej gminy w 2013 roku na koniec I półrocza było zarejestrowanych 1.233 osób, natomiast w tym roku 1.154 osoby.

Ośrodek Pomocy Społecznej w Sępólnie Krajeńskim



Dane - sprawozdanie MPIPS-03 z dnia 30.06.2013r. i 30.06.2014r.

Brak danych dotyczących zjawiska narkomanii w statystykach nie może prezentować poglądu, że zjawisko nie istnieje. Potwierdzają to dane Komendy Powiatowej Policji w Sępólnie Krajeńskim, zawarte w części programu dotyczącego zjawiska narkomanii.



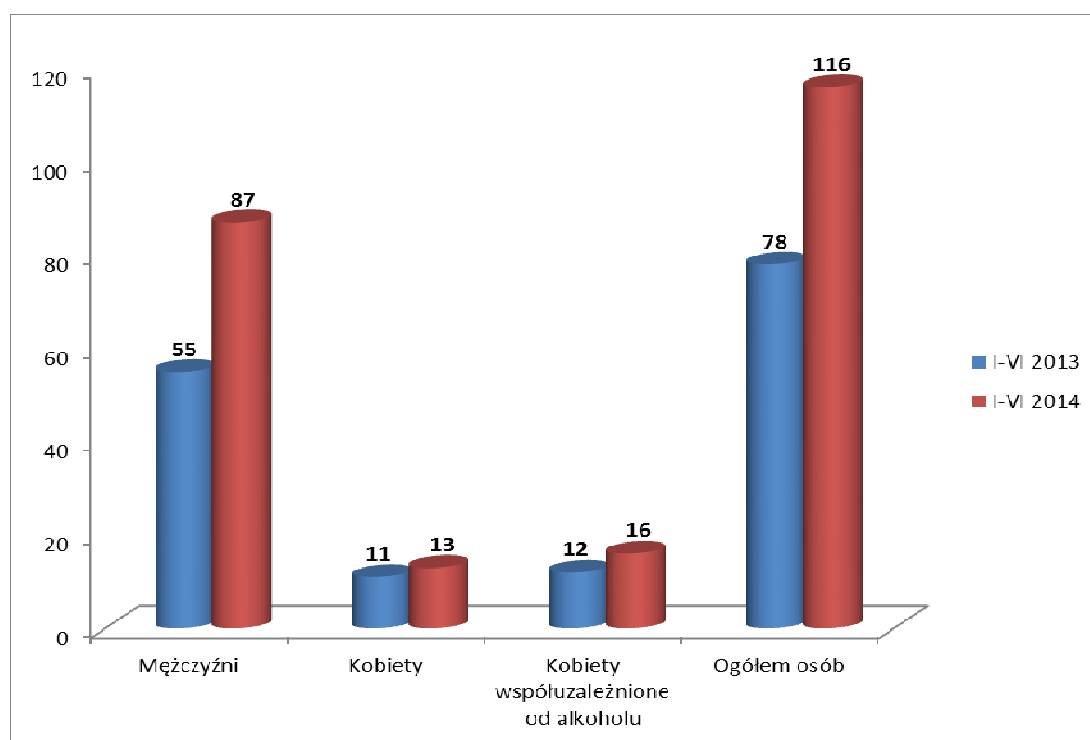
Dane na dzień 30.06.2013r. i 30.06.2014r. - Ośrodek Pomocy Społecznej w Sępólnie Krajeńskim.

Zarówno naukowcy, jak i osoby nie zajmujące się nauką dawno już stwierdzili istnienie dwukierunkowego związku między alkoholem i przemocą. Nie tylko spożywanie alkoholu

może sprzyjać agresywności, ale także ofiary przemocy mogą wypijać nadmierne ilości alkoholu. Przemoc może być zdefiniowana jako celowe zachowanie - lub próba takiego zachowania - które wyrządza fizyczną krzywdę. Przemoc należy do szerszej kategorii zachowań agresywnych, która obejmuje także groźby, wrogie nastawienie, czy wyrządzanie szkód innych niż fizyczne.

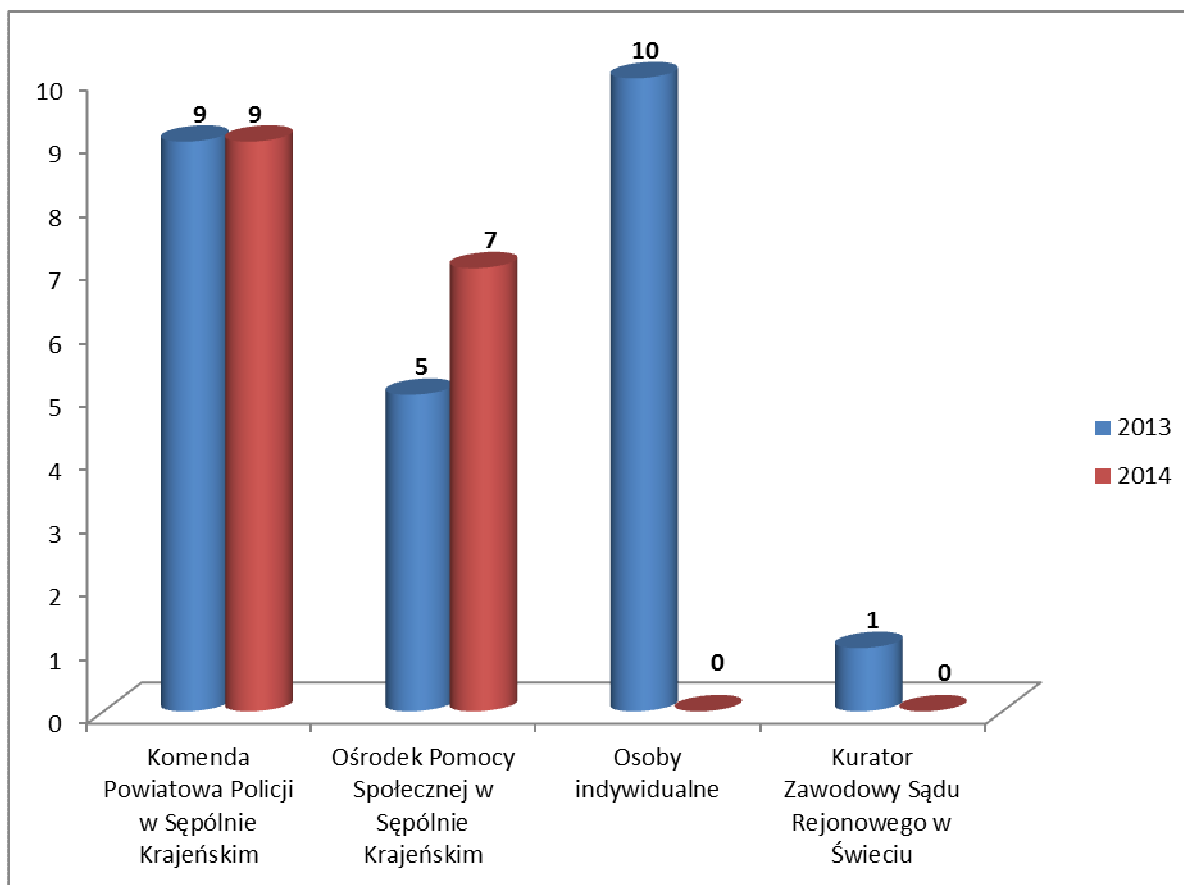
NZOZ „Jantar” Ośrodek Terapii Uzależnień i Współzależnienia w Sępólnie Krajeńskim

Brak perspektyw, zwłaszcza bezrobocie, przyczynia się do wzrostu konsumpcji alkoholu, rodzące się w ten sposób problemy i narastająca frustracja powodują niebezpieczną ucieczkę w środki zmieniające świadomość. Z poniższych danych wynika, jednakże że wzrasta świadomość w społeczności lokalnej na temat choroby alkoholowej co powoduje większą ilość osób szukających dla siebie „ratunku” w terapii. **Na koniec I półrocza 2014 roku, aż o 38 osób więcej skorzystało z oferty w/w podmiotu leczniczego niż na koniec I półrocza 2013r.**



Dane na dzień 30.06.2013r. oraz dane na dzień 30.06.2014r. - NZOZ „JANTAR” Ośrodek Terapii Uzależnień i Współzależnienia w Sępólnie Krajeńskim.

Gminna Komisja ds. Rozwiązywania Problemów Alkoholowych w Sępólnie Krajeńskim w ramach swojej działalności podejmuje między innymi działania mobilizujące osoby do poddania się diagnozie oraz podjęcia ewentualnego leczenia oraz terapii.



Dane na dzień 30.06.2013r i 30.06.2014r. – GKRPA w Sępólnie Krajeńskim.

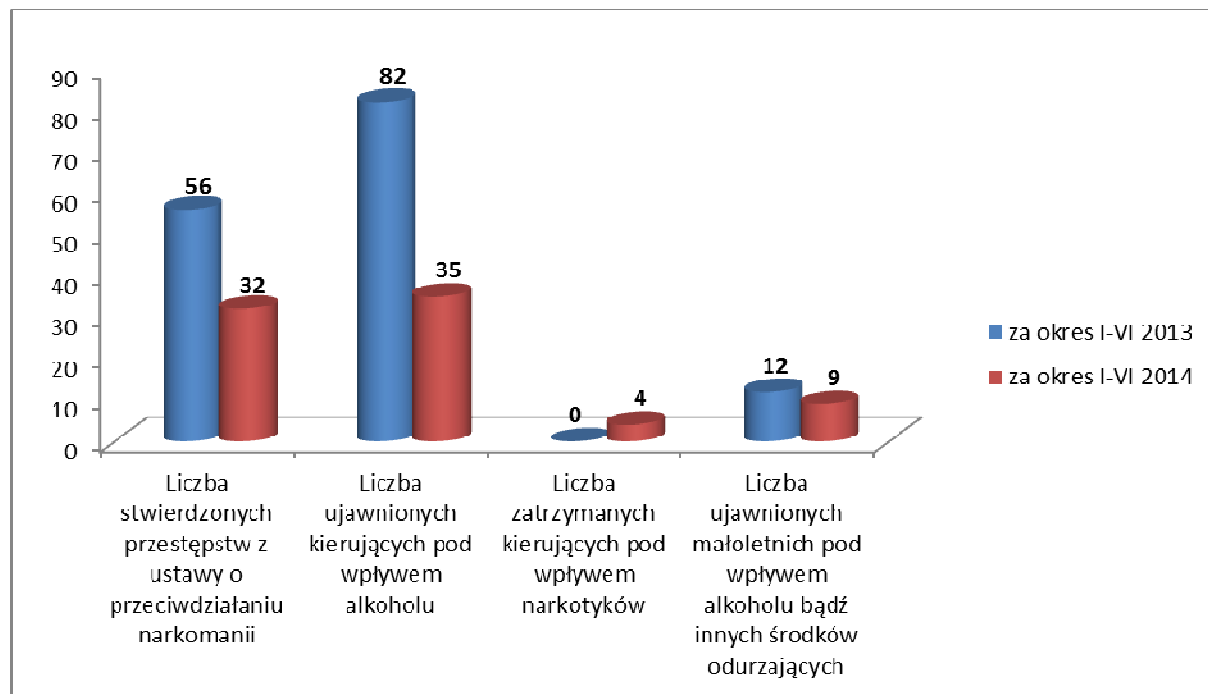
Jak wynika z danych GKRPA do komisji wpłynęło 16 wniosków o wszczęcie postępowania celem skierowania osób na terapię, porównując to z I półroczem ubiegłego roku jest ich nieznacznie mniej.

Zespół motywacyjno-monitorujący wezwał na spotkanie 80 osób (I półrocze 2014r.), z których zgłosiło się tylko 25 osób, do terapeuty skierowano 21 osób, 2 osoby odmówiły podjęcia terapii, a 2 przybyły w stanie nietrzeźwości, do których komisja wysłała wezwanie w innych terminach.

Komisja skierowała do SR w Świeciu 7 wniosków o zastosowanie leczenia przymusowego, które aktualnie są w toku, natomiast 13 spraw nie zostało jeszcze zakończonych postanowieniem z 2013 roku.

Komenda Powiatowa Policji w Sępólnie Krajeńskim

Komenda Powiatowa Policji w Sępólnie Krajeńskim odnotowała w I półroczu 2013 roku na terenie naszej gminy 82 nietrzeźwych kierowców, natomiast w I półroczu 2014 roku liczba zatrzymanych nietrzeźwych kierowców zmniejszyła się do 35 osób.



Dane na dzień 30.06.2013r. oraz dane na dzień 30.06.2014r. - Komenda Powiatowa Policji w Sępólnie Krajeńskim.

ZJAWISKO NARKOMANII (DANE STATYSTYCZNE)

Komenda Powiatowa Policji w Sępólnie Krajeńskim



Dane pozyskane z Komendy Powiatowa Policji w Sępólnie Krajeńskim.

Według danych uzyskanych z KPP w Sępólnie Krajeńskim odnotowano (statystyki dotyczą Gminy Sępólno Krajeńskie):

- w 2011 roku (dane na dzień 30.09.2011r.) **19** przypadków przestępstw naruszenia ustawy o przeciwdziałaniu narkomanii,
- w 2012 roku (dane na dzień 30.09.2012r.) **19** przypadków,
- w 2013 roku (dane na dzień 30.09.2013r.) **84** przypadki,
- **w 2014 roku (dane na dzień 30.06.2014r.) 32 przypadki przestępstw naruszenia ustawy o przeciwdziałaniu narkomanii.**

Dane dotyczące Punktu Konsultacyjno-Profilaktycznego ds. Przeciwdziałania Narkomanii przy Stowarzyszeniu „Dorośli-Dzieciom” w Sępólnie Krajeńskim.

W okresie od stycznia do września 2013 roku:

- odbyło się 18 spotkań z osobą uzależnioną od heroiny,
- odbyło się 6 spotkań z osobą uzależnioną od extasy,
- odbyło się 5 spotkań z osobą uzależnioną od dopalaczy,
- odbyło się 9 spotkań z osobami eksperymentującymi z marihuaną,
- wydano 21 testów do sprawdzenia zawartości narkotyku w moczu.

W okresie od stycznia do 30 czerwca 2014 roku:

- udzielono 46 porad telefonicznych dotyczących informacji o konsekwencjach zażywania narkotyków, dopalaczy o objawach i reakcjach po ich zażyciu,
- odbyło się 9 spotkań z osobą uzależnioną od heroiny,
- odbyło się 12 spotkań terapeutycznych z osobą uzależnioną od dopalaczy i amfetaminy,
- odbyło się 9 spotkań z nieletnimi eksperymentującymi z marihuaną.

Jak wynika z powyższego problem związany z narkotykami na terenie naszej gminy istnieje i należy wdrożyć odpowiednie programy by minimalizować szkody zdrowotno-społeczne związane z używaniem substancji zmieniających świadomość oraz duży nacisk kłaść na edukację i profilaktykę w tym zakresie.

Rozdział IV

Zasoby umożliwiające realizację Programu.

Ośrodek Pomocy Społecznej w Sępólnie Krajeńskim

jest instytucją polityki społecznej państwa, mająca na celu umożliwienie osobom i rodzinom przezwyciężenia trudnych sytuacji życiowych, których nie są w stanie pokonać, wykorzystując własne środki i możliwości. Pomocy udziela się osobom i rodzinom w szczególności z powodu ubóstwa, sieroctwa, bezdomności, bezrobocia, niepełnosprawności, przemocy w rodzinie, **alkoholizmu** czy **narkomanii** itd.

Punkt Interwencji Kryzysowej przy Ośrodku Pomocy Społecznej w Sępólnie Krajeńskim

Celem działalności Punktu Interwencji Kryzysowej jest udzielanie kompleksowej pomocy osobom znajdującym się w kryzysowych sytuacjach życiowych, którzy nie znajdują sposobów samodzielnego poradzenia sobie z problemem i nie mają wystarczającego wsparcia w swoim otoczeniu.



Punkt Interwencji Kryzysowej zapewnia **bezpłatne wsparcie specjalistów**:

- pracownik socjalny- pedagog,
- prawnik,
- pedagog- socjoterapeuta,
- kurator sądowy,
- poradnictwo rodzinne- pedagog.

Zespół Interdyscyplinary w Sępólnie Krajeńskim

Zespół Interdyscyplinary w Sępólnie Krajeńskim działa od 2011 roku.

W skład zespołu wchodzi przedstawiciele:

- jednostek organizacyjnych pomocy społecznej,
- gminnej komisji rozwiązywania problemów alkoholowych,
- policji,
- oświaty,
- ochrony zdrowia,
- kurator sądowy.

Głównymi celami ZI są:

1. pomoc rodzinom, osobom, grupom problemowym i środowiskom dysfunkcyjnym w przezwyciężaniu ich problemów związanych z przemocą w rodzinie,
2. efektywne podejmowanie działań pomocowych i interwencyjnych w momencie zaistniałego problemu,
3. współdziałanie z innymi podmiotami,
4. rozpowszechnianie informacji o instytucjach, osobach i możliwościach udzielenia pomocy w środowisku lokalnym.

Gminna Komisja ds. Rozwiązywania Problemów Alkoholowych w Sępólnie Krajeńskim

Komisja działa na mocy ustawy o wychowaniu w trzeźwości oraz przeciwdziałaniu alkoholizmowi. W skład jej wchodzi osoby przeszkolone w zakresie profilaktyki i rozwiązywania problemów alkoholowych.

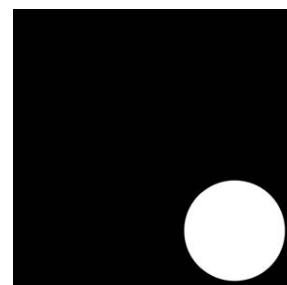
Główne zadania GKRPA:

- prowadzenie działań związanych z profilaktyką i rozwiązywaniem problemów alkoholowych oraz integracji społecznej osób zagrożonych wykluczeniem społecznym,
- zwiększanie dostępności pomocy terapeutycznej i rehabilitacyjnej dla osób z ZZA i ich rodzin,
- udzielanie rodzinom, w których występują problemy alkoholowe, pomocy psychospołecznej i prawnej a w szczególności ochrona ich przed przemocą,
- prowadzenie profilaktycznej działalności informacyjnej i edukacyjnej w zakresie rozwiązywania problemów alkoholowych i przeciwdziałania narkomanii, w szczególności dla dzieci i młodzieży,
- wspomaganie działalności instytucji, stowarzyszeń działających w obszarze rozwiązywania problemów alkoholowych oraz profilaktyki .

Punkt Konsultacyjno - Profilaktyczny ds. Przeciwdziałania Narkomanii przy Stowarzyszeniu „Dorośli - Dzieciom” w Sępólnie Krajeńskim:

Punkt Konsultacyjno Profilaktyczny ds. Przeciwdziałania Narkomanii zajmuje się:

- pierwszym kontaktem i diagnozą młodych ludzi eksperymentujących z narkotykami oraz innymi substancjami psychoaktywnymi;
- informowaniem rodziców, opiekunów jak rozpoznać czy dziecko ma kontakt z narkotykami;



- rozpowszechnianiem bezpłatnych testów sprawdzających zawartość narkotyków w moczu;
- prowadzeniem szkoleń w zakresie rozpoznawania i sygnałów świadczących o kontakcie dziecka z narkotykami dla nauczycieli i rodziców;
- zajęciami informacyjno – profilaktycznymi dla uczniów, nauczycieli i rodziców;
- terapią ambulatoryjną dla uzależnionych od narkotyków
- informowaniem o możliwości podjęcia terapii w ośrodku we współpracy z Wojewódzkim Ośrodkiem Terapii uzależnień w Toruniu.

Placówki Oświatowe

Zgodnie z Rozporządzeniem Ministra Edukacji Narodowej i Sportu z dnia 7 stycznia 2003r. w sprawie zasad udzielania i organizacji pomocy psychologiczno – pedagogicznej w publicznych przedszkolach, szkołach i placówkach, instytucje oświatowe podejmują działania, aby wprowadzić własny i dostosowany do potrzeb program profilaktyczny.

Pomoc psychologiczno – pedagogiczna polega między innymi na:

- podejmowaniu działań wychowawczych i profilaktycznych wynikających z programu wychowawczego szkoły i programu profilaktyki;
- prowadzeniu edukacji prozdrowotnej i promocji zdrowia;
- organizacji zajęć psychoedukacyjnych w celu wspomagania wychowawczej funkcji rodziny, zapobieganiu zachowaniom dysfunkcyjnym uczniów oraz wspieraniu ich rozwoju;
- organizacją warsztatów dla rodziców i nauczycieli w celu doskonalenia umiejętności z zakresu komunikacji społecznej oraz umiejętności wychowawczych;



Komenda Powiatowa Policji w Sępólnie Krajeńskim

Jednym z podstawowych zadań jakie realizuje policja jest inicjowanie i organizowanie działań mających na celu zapobieganie zjawiskom kryminogennym, współdziałanie w tym zakresie z organami państwowymi, samorządowymi i organizacjami społecznymi.



Policjanci z KPP w Sępólnie Krajeńskim prowadzą m.in. działania prewencyjne mające na celu uświadomienie dzieciom i młodzieży ze szkół podstawowych, gimnazjalnych oraz ponadgimnazjalnych konsekwencji związanych ze spożywaniem alkoholu czy też eksperymentowaniem z innymi substancjami zmieniającymi świadomość. Działania prewencyjne skierowane są także do osób dorosłych. Funkcjonariusze policji we

współpracy z tut. Ośrodkiem Pomocy Społecznej prowadzą monitoring w rodzinach, gdzie wdrożono procedurę „Niebieskiej Karty”.

Stowarzyszenie Klub Abstynenta „JANTAR” w Sępólnie Krajeńskim

Stowarzyszenie stawia sobie za cel (przy współpracy z innymi instytucjami):

- poprawę sytuacji materialno-bytowej rodzin i osób żyjących w ubóstwie;
- zmniejszenie zjawiska bezdomności, alkoholizmu, narkomani i innych patologii społecznych;
- współpracę z organami administracji publicznej oraz z innymi organizacjami pozarządowymi,
- inicjowanie i rozwijanie życia koleżeńskiego członków i sympatyków Stowarzyszenia;
- podejmowania innych działań sprzyjających realizacji misji i celów statutowych Stowarzyszenia.



NZOZ „Jantar” Ośrodek Terapii Uzależnień i Współuzależnienia w Sępólnie Krajeńskim

Ośrodek prowadzi:

- sesje indywidualne osób uzależnionych od alkoholu i członków ich rodzin;
- zajęcia grupowe dla uzależnionych i osób współuzależnionych;
- indywidualne wsparcie psychologiczne dla uzależnionych i współuzależnionych.
- grupę OPT realizującą Osobisty Plan Terapii dla osób z ZZA (grupa terapeutyczna – pogłębiona),
- grupę terapeutyczno - warsztatową (głód alkoholowy) dla osób uzależnionych od alkoholu,
- zajęcia profilaktyczno-edukacyjne skierowane do gimnazjalistów, które prowadzą nieodpłatnie terapeuci dotyczące tematyki uzależnienia od alkoholu i jego skutków,
- terapia antynikotynowa.

Świetlica Terapeutyczna w Sępólnie Krajeńskim

Jest specjalistyczną placówką wsparcia dziennego, której działania koncentrują się wokół:

- zapewnienia opieki dzieciom wychowujących się w rodzinach dysfunkcyjnych, w rodzinach z problemem alkoholowym oraz w środowiskach niekorzystnych dla ich rozwoju;
- udzielania wsparcia i pomocy psychologiczno-pedagogicznej dzieciom zaburzonym i skrzywdzonym przez los;
- diagnozowania sytuacji dziecka i rodziny;
- wyposażania młodych ludzi w umiejętności radzenia sobie z trudnymi życiowymi problemami i sytuacjami;
- pokazywania jak można atrakcyjnie, twórczo i bezpiecznie spędzić czas wolny;
- wsparcia rodziców w procesie wychowania i radzenia sobie z trudnymi życiowymi sytuacjami;
- zapewnienia pomocy w nauce.



„ Stowarzyszenie Dorośli - Dzieciom” w Sępólnie Krajeńskim

Stowarzyszenie Dorośli - Dzieciom – między innymi skupia się na zagospodarowaniu czasu wolnego dzieciom z rodzin dysfunkcyjnych. Ponadto prowadzi Klub Młodych Twórców, który jest miejscem spotkań młodych ludzi i umożliwia:

- wymianę doświadczeń,
- wspomaganie i rozwijanie potencjału twórczego młodzieży,
- motywowanie młodzieży do samodzielnego poszukiwania różnych rozwiązań ich problemów,
- kreowanie liderów młodzieżowych,
- autokreację i pracę nad sobą,
- integrowanie młodzieży różnych środowisk , kultur i subkultur,
- propagowanie lokalnej kultury, elementów ludowości oraz turystycznych walorów naszego regionu w twórczej aktywności młodzieży,
- stowarzyszenie w swoich szeregach skupia wolontariuszy z różnych krajów i angażuje ich w działalność na rzecz społeczności lokalnej.



Biblioteka Publiczna im. Jarosława Iwaszkiewicza w Sępólnie Krajeńskim

Biblioteka pełni funkcję ogólnodostępnej biblioteki publicznej, która ma za zadanie upowszechniać wiedzę i kulturę w społeczeństwie.

W/w instytucja podejmuje również różnego rodzaju przedsięwzięcia skierowane do dzieci i młodzieży związane z profilaktyką uzależnień.



Biblioteka Publiczna
im J. Iwaszkiewicza w Sępólnie Krajeńskim

Centrum Kultury i Sztuki w Sępólnie Krajeńskim

Nadrzędnym celem działania CKiS jest pozyskanie i przygotowanie środowiska lokalnego do aktywnego uczestnictwa w kulturze oraz współtworzenie jej wartości. Ma w swojej ofercie zajęcia jako atrakcyjną formę spędzania czasu wolnego z dala od alkoholu i narkotyków. Zajęcia te skierowane są do dzieci i młodzieży i mają charakter edukacyjny, również w obszarze dotyczącym problemu uzależnienia.



Centrum Sportu i Rekreacji w Sępólnie Krajeńskim

Przedmiotem działalności Centrum Sportu i Rekreacji jest realizowanie zadań własnych Gminy Sępólno Krajeńskie z zakresu kultury fizycznej, sportu i rekreacji, m.in.:

- organizacja zajęć, zawodów, imprez sportowych, rekreacyjnych, turystycznych, propagowanie i realizacja wszystkich usług w zakresie sportu i masowej kultury fizycznej.



Dzięki współpracy z Centrum Sportu i Rekreacji Ośrodek Pomocy Społecznej organizuje różnego rodzaju przedsięwzięcia sportowe (Turniej „Pluszowy Miś”, Turniej Piłkarski „Dzikich Drużyn”, Turniej Piłki Siatkowej Gimnazjalistów) dla dzieci i młodzieży z terenu gminy Sępólno Krajeńskie mające na celu wskazanie alternatywnych form spędzania czasu wolnego z dala od wszelkiego rodzaju używek.

Rozdział V

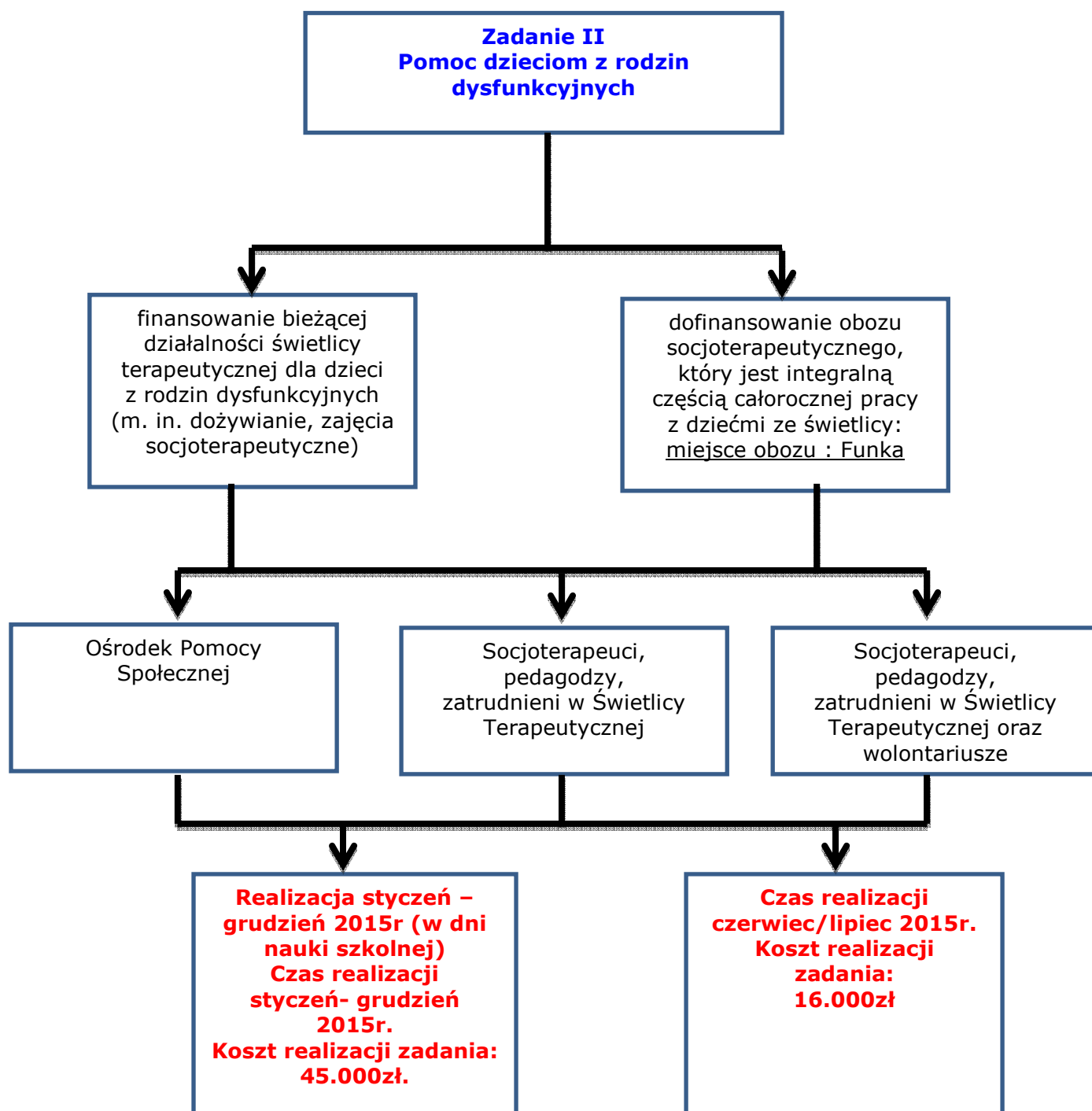
Przeciwdziałanie alkoholizmowi – cele, zadania.

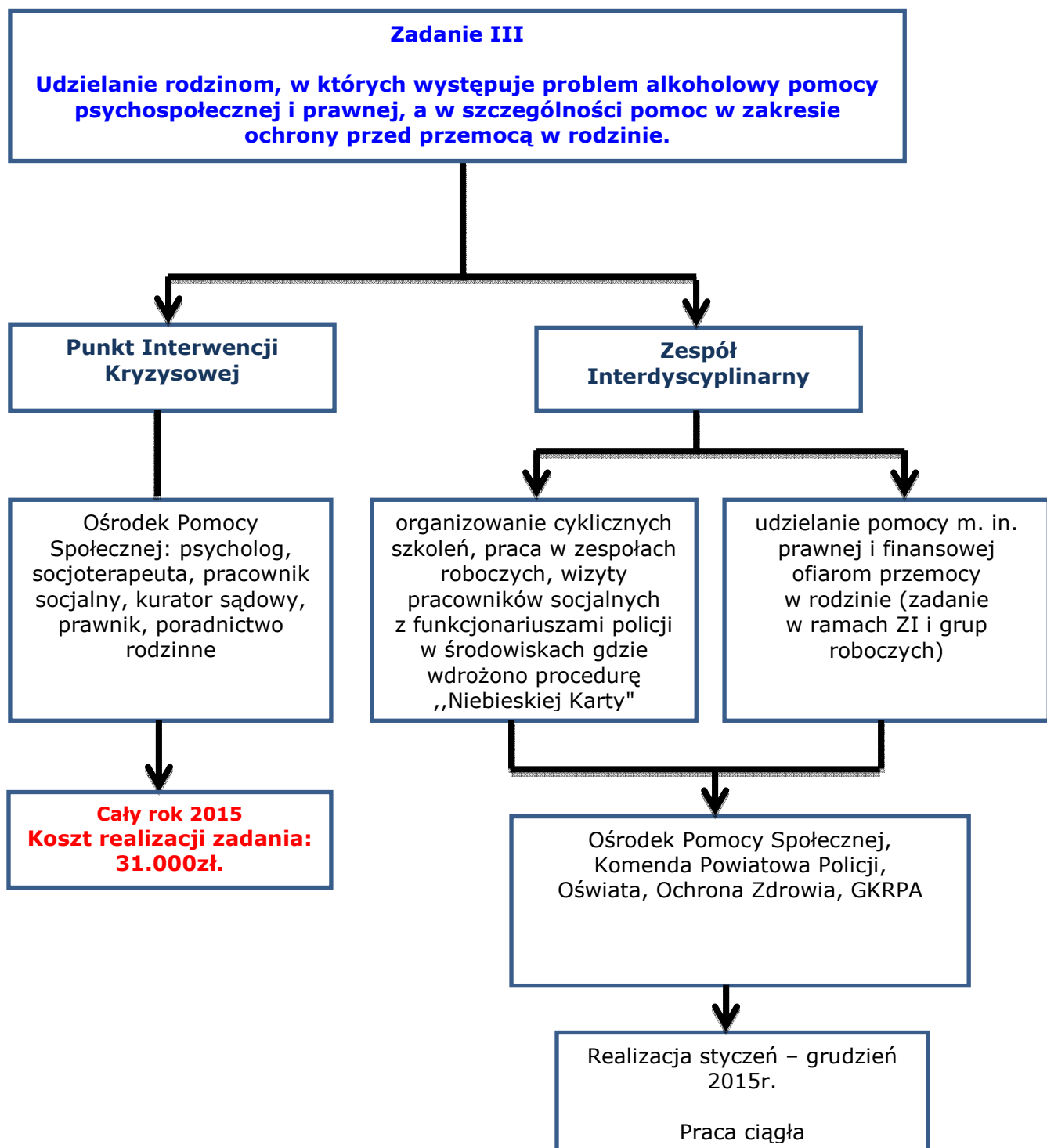
Podstawowe cele programu:

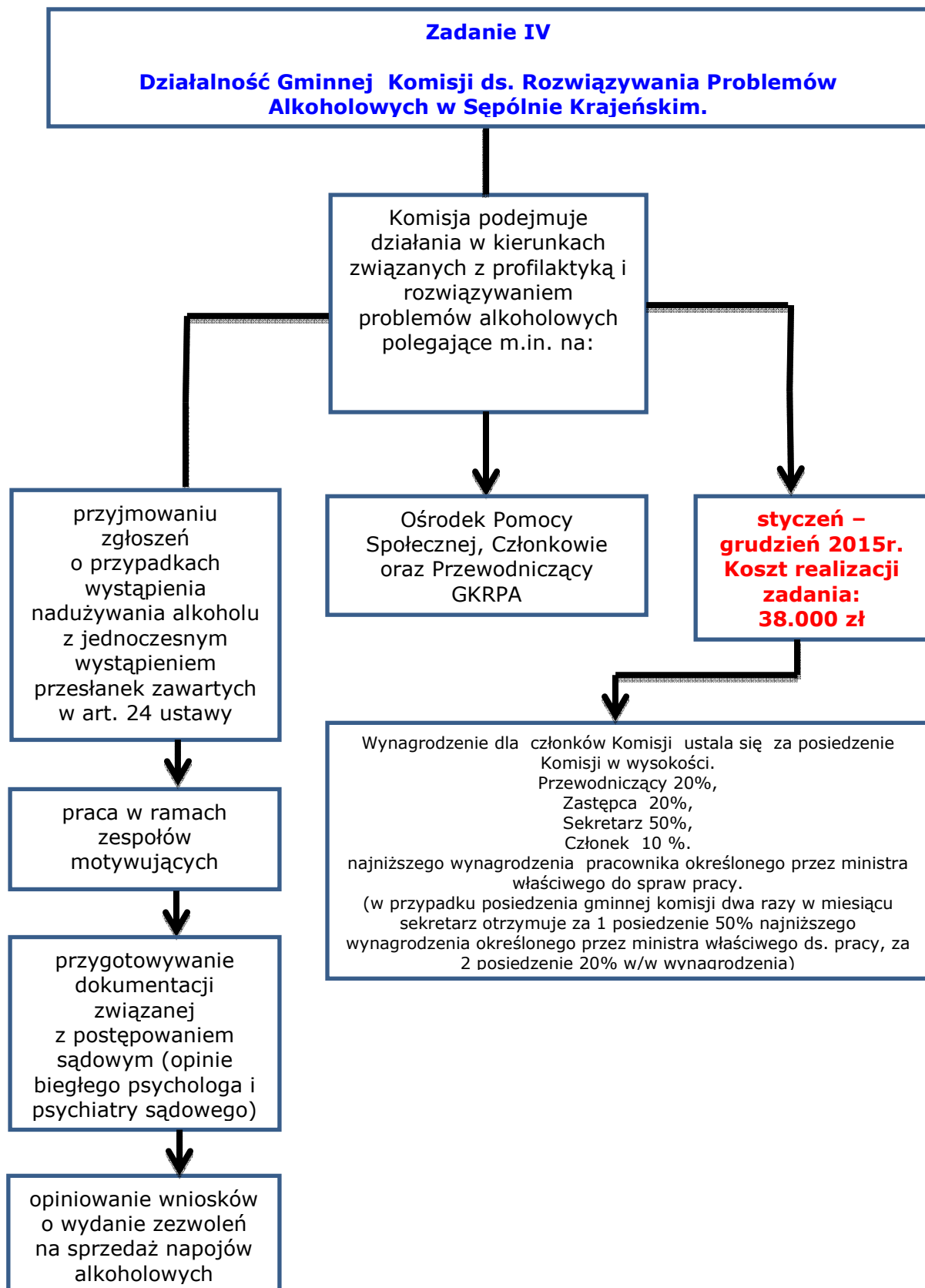
1. Ograniczenie rozmiarów negatywnych następstw nadużywania alkoholu.
2. Podniesienie wiedzy na temat konsekwencji nadużywania alkoholu u dzieci, młodzieży oraz dorosłych.
3. Promowanie postaw trzeźwościowych.
4. Podnoszenie skuteczności działań w zakresie przeciwdziałania przemocy w rodzinie.

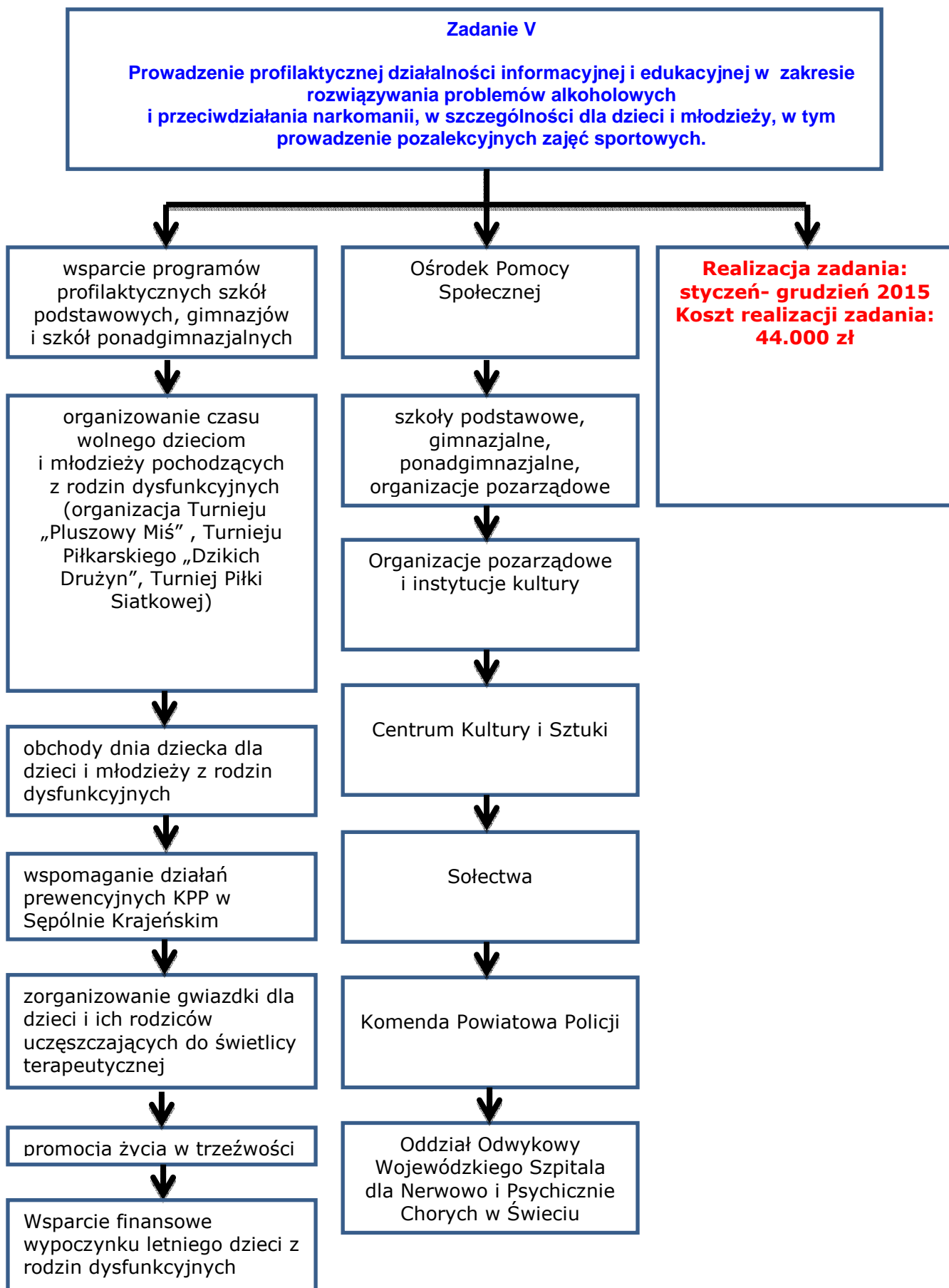
Cele są realizowane poprzez następujące zadania:





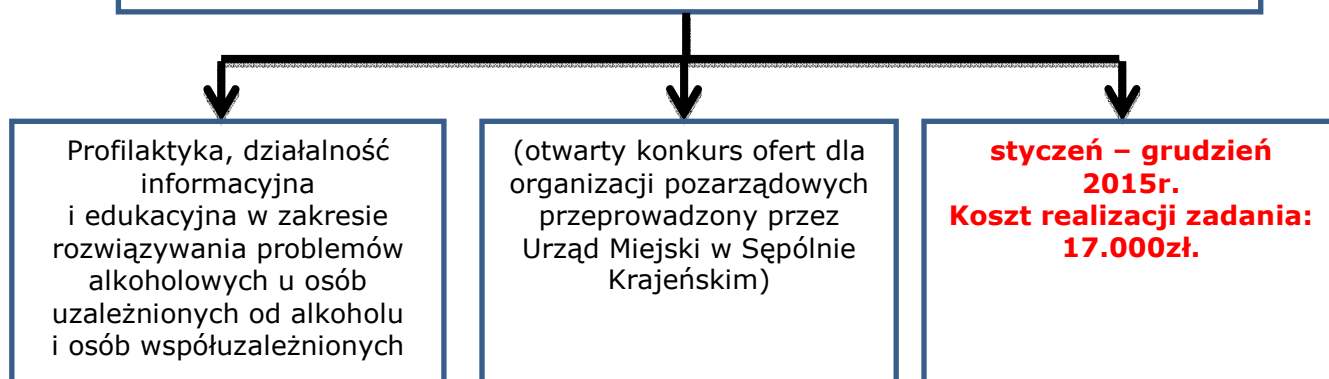






Zadanie VI

Wspomaganie działalności instytucji, stowarzyszeń i grup samopomocowych, służącej rozwiązywaniu problemów alkoholowych.



Rozdział VI

Przeciwdziałanie narkomanii – cele, zadania.

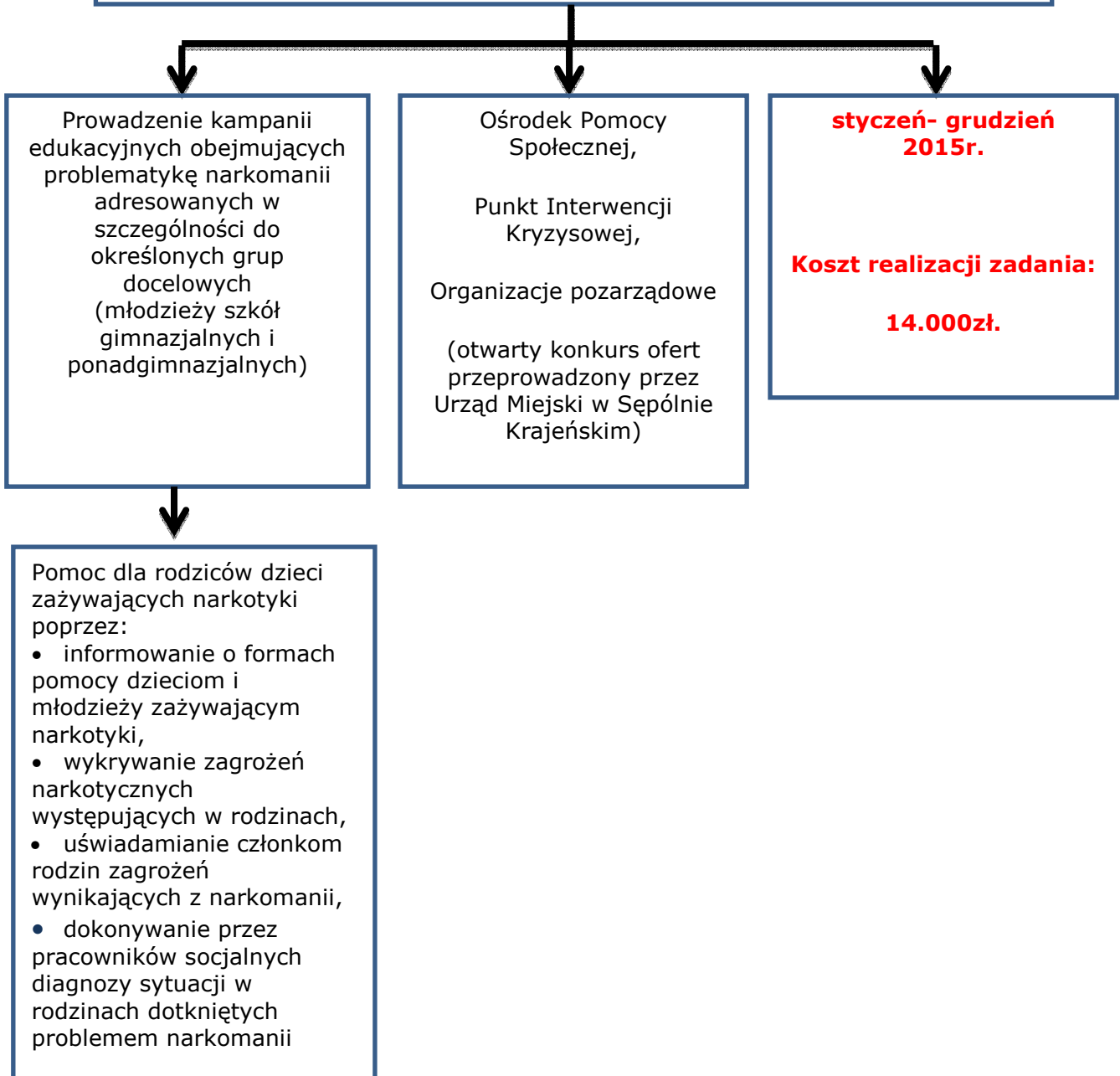
Podstawowe cele programu:

1. Zwiększenie poziomu wiedzy na temat negatywnych konsekwencji zażywania substancji psychoaktywnych oraz podkreślenie znaczenia działań profilaktycznych.
2. Zwiększenie zasobów profesjonalnie przygotowanych osób realizujących działalność profilaktyczną.
3. Współpraca z różnego rodzaju instytucjami zajmującymi się przeciwdziałaniem narkomanii.
4. Udzielanie rodzinom pomocy psychospołecznej.

Cele są realizowane poprzez następujące zadania:

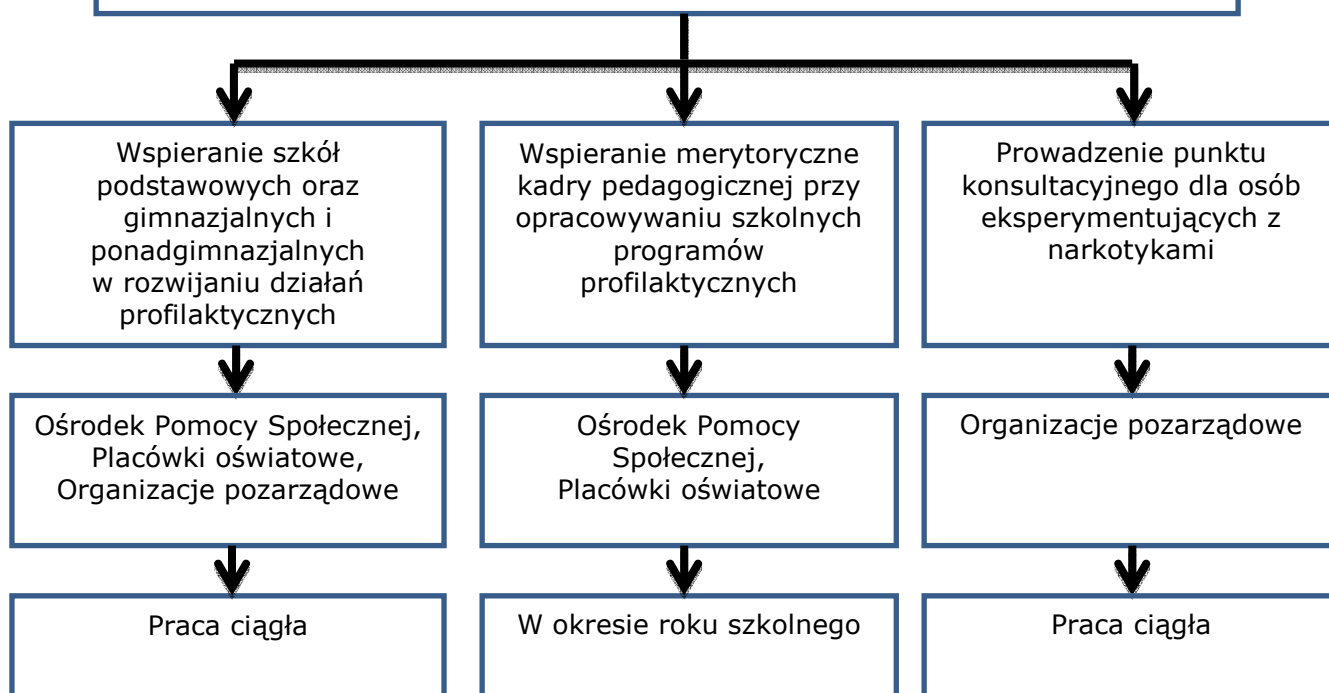
Zadanie I

Wspomaganie działalności organizacji pozarządowych realizujących zadania związane z profilaktyką i rozwiązywaniem problemów narkomanii.



Zadanie II

Podniesienie poziomu wiedzy społeczeństwa na temat problemów związanych z używaniem środków psychoaktywnych i możliwości zapobiegania zjawisku.



Zadanie III

Szkolenie grup zawodowych zaangażowanych w problematykę narkomanii, zwiększenie liczby kompetentnych realizatorów programów profilaktycznych.

Prowadzenie szkoleń podnoszących kwalifikacje zawodowe osób realizujących zadania profilaktyczne obejmujące problematykę narkomanii, w szczególności dla:

- pracowników szkół i placówek oświatowych,
- pracowników socjalnych,
- socjoterapeutów pracujących w świetlicy terapeutycznej,
- kuratorów sądowych, dzielnicowych, specjalisty ds. nieletnich

Organizacje pozarządowe
(koszty uwzględniono w zadaniu I)

styczeń- grudzień
2015r.

Prowadzenie stałego systemu wymiany informacji na temat działań podejmowanych w zakresie rozwiązywania problemów związanych z posiadaniem, zażywaniem substancji psychoaktywnych

Ośrodek Pomocy Społecznej,

- Zespół Szkół Nr 1,
- Zespół Szkół Nr 2,
- Zespół Szkół Nr 3,
- Zespół Szkół Lutowo,
- Zespół Szkół Wałdowo,
- Szkoła Podstawowa Wiśniewa,
- Szkoła Podstawowa Zalesie,
- Szkoła Podstawowa Zboże,
- Świetlica Terapeutyczna w Sępólnie Krajeńskim,
- Zespół Szkół Ponadgimnazjalnych w Sępólnie Krajeńskim,
- Liceum Ogólnokształcące w Sępólnie Krajeńskim,
- Komenda Powiatowa Policji,
- Niepubliczny Zakład Opieki Zdrowotnej „Doktor” w Sępólnie Krajeńskim,
- NZOZ SPAMED w Sępólnie Krajeńskim,
- Poradnia Psychologiczno-Pedagogiczna w Sępólnie Krajeńskim,
- Zespół Kuratorów Sądowych,
- Inne instytucje i organizacje pozarządowe,

styczeń- grudzień
2015r.

Rozdział VII

Wskaźniki monitoringu w 2015 roku i spodziewane efekty realizacji Programu:

1. liczba osób objętych terapią,
2. liczba osób objętych działaniami pomocowymi- m.in. współuzależnieni, dzieci z grup ryzyka, osoby zagrożone wykluczeniem społecznym,
3. liczba dzieci, młodzieży i dorosłych objętych działaniami profilaktycznymi, edukacyjnymi i informacyjnymi.

Spodziewane efekty realizacji Programu:

Wzrost inicjatyw społeczności lokalnej podejmowanych na rzecz zapobiegania alkoholizmowi i narkomanii, zwłaszcza wśród dzieci i młodzieży jak również pomocy osobom uzależnionym.

1. Zwiększenie udziału dzieci i młodzieży w formach alternatywnego spędzania czasu wolnego.
2. Wzrost wiedzy mieszkańców gminy na temat możliwości uzyskania pomocy.
3. Pogłębienie wiedzy o zjawisku przemocy domowej i sposobach radzenia sobie z tym problemem.
4. Zwiększenie wiedzy młodzieży i dorosłych na temat negatywnych skutków uzależnień.
5. Zmiana stereotypów utrudniających świadczenie pomocy osobom tego wymagających.

Rozdział VIII

Źródła finansowania programu

Gminny Program Profilaktyki i Rozwiązywania Problemów Alkoholowych oraz Przeciwdziałania Narkomanii na rok 2015 będzie realizowany przez cały rok kalendarzowy w ramach środków finansowych, stanowiących dochody z tytułu zezwoleń na sprzedaż napojów alkoholowych (100% wydatków). Plan budżetu na 2015 rok to kwota 230.000 złotych. Kwota ta jest niższa aż o 40.000zł niż w roku ubiegłym.

Sposób kontroli realizacji programu.

Nadzór nad realizacją Gminnego Programu Profilaktyki i Rozwiązywania Problemów Alkoholowych oraz Przeciwdziałania Narkomanii na rok 2015 sprawuje Dyrektor Ośrodka Pomocy Społecznej.

Dyrektor Ośrodka Pomocy Społecznej składa roczne sprawozdanie merytoryczno-finansowe z wykonania programu Burmistrzowi Sępólna Krajeńskiego oraz Radzie Miejskiej w Sępólnie Krajeńskim.